

**ПРИВЕТСТВУЕМ ВЫПУСКНИКОВ НАШЕГО УНИВЕРСИТЕТА,  
УЧАСТНИКОВ ОРГАНИЗАЦИОННОГО СОБРАНИЯ  
ПОПЕЧИТЕЛЬСКОГО СОВЕТА!**



№ 2 (130; 1277), 24 марта 2010 г.  
Выходит с 13 апреля 1959 г.

# **ВЕСТНИК АГРАРНОГО УНИВЕРСИТЕТА**

ОРГАН РЕКТОРАТА, ПРОФКОМОВ НОВОСИБИРСКОГО ОРДЕНА ТРУДОВОГО КРАСНОГО ЗНАМЕНИ ГОСУДАРСТВЕННОГО АГРАРНОГО УНИВЕРСИТЕТА



## **Дорогие друзья!**

В эти первые весенние дни в нашем университете проходит организационное собрание Попечительского совета НГАУ. Мы приветствуем его участников, большинство из которых – наши выпускники. Хотелось бы пожелать, чтобы совет взял на себя функцию помощи университету в самых главных направлениях: привлечении абитуриентов в вуз, улучшении его материальной базы, организации практик студентов и трудоустройстве выпускников, внедрении инновационных форм работы.

Желаем участникам совещания плодотворной и результативной деятельности, практических успехов в сотрудничестве Попечительского совета и университета.

**Ректорат**



# Добро пожаловать в Альма-матер!



Добрый день, уважаемые наши выпускники, участники собрания Попечительского совета!

Мы давно планировали провести это организационное собрание, на котором должны избрать Попечительский совет, как это уже сделано во многих вузах России. И наш университет исключением не является, поскольку здесь очень славные и добрые традиции. Организованный в 1936 году, начинав-

шийся с двух специальностей – агрономии и зоотехнии, добавившей к ним в 1944 году механизации сельского хозяйства, за 73 года наш вуз прошёл путь от малочисленного сельхозинститута до крупного аграрного научно-образовательного вуза России. Сегодня мы готовим специалистов по 29 специальностям высшего профессионального образования, 4 направлениям магистратуры, 12 – бакалавриата, 34 – дополнительного профессионального образования, 20 рабочим профессиям. За эти годы наш университет подготовил более 50 тысяч специалистов высокого класса – агрономов, зооинженеров, механиков, ветврачей, в последние годы к ним добавились юристы, управленцы, автомобилисты, ряд других очень необходимых нашей стране профессий. За последние десять лет мы значительно поправили материально-техническую базу, сдали в эксплуатацию но-

вые объекты. В 2008 году для студентов и преподавателей распахнули двери залы библиотеки на 470 тыс. томов, о которой мы мечтали не один десяток лет и которой может позавидовать не один вуз города. В 2009 году в эксплуатацию сдан аудиторный блок – с четырьмя поточными аудиториями вместимостью на 900 посадочных мест, с мультимедийным и другим оборудованием для начитки лекций нашим студентам. В 2010 году готовится к сдаче актовый зал, который позволит в одном месте, без использования чужих помещений, собирать до 700-1000 человек. За последние годы мы обновили оборудование, создали межфакультетскую лабораторию, на несколько миллионов рублей приобрели новую технику.

Приглашая вас на это организационное собрание, мы преследуем несколько целей. Во-первых, показать, как изменилась альма-матер за годы, прошедшие после её окончания

вами. Во-вторых, хотим, чтобы в это сложное время, в условиях реформ, полным ходом идущих в системе образования, вы были рядом с нами. И надеемся, что ваш опыт, ваши знания помогут нам в этой тяжёлой ситуации продолжать готовить кадры для сельского хозяйства Новосибирской области и всего Сибирского региона.

Я приветствую всех, кто прибыл сегодня на это собрание, желаю вам успешной работы, здоровья, хочу, чтобы вы всегда помнили свою альма-матер. Надеюсь, что свои знания и опыт вы в полной мере используете на благо развития вуза. И если у кого-то будет возможность оказать ему материальную поддержку – для оснащения лабораторий, для более комфортного ведения учебных занятий, для закрепления полученных знаний на практике нашими студентами – мы будем благодарны.

Всего вам доброго!

**А.С. Денисов, ректор НГАУ**

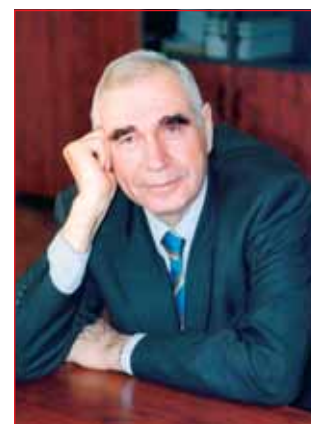
## ПОПЕЧИТЕЛЬСКИЙ СОВЕТ В ЖИЗНИ НАШЕГО УНИВЕРСИТЕТА

В новом законе об образовании имеется статья о создании Попечительских советов вузов, в связи с этим вышли соответствующее распоряжение правительства и нормативные акты. Решение об организации Попечительского совета НГАУ было принято 25 января на учёном совете университета. Эти меры вызваны демографической обстановкой и недобором студентов в вузы России. Сегодня коллектив любого высшего учебного заведения сталкивается с проблемой набора студентов, в аграрных вузах вдвойне усложнённой, поскольку выпускники сельских школ составляют около половины от их общего количества (в 2010 году школы Новосибирской области заканчивают 13055 человек). Набор только в НГАУ составляет 685 человек, а кадры для села готовят и педагогический, и медицинский университеты. Кроме того нынешний выпускник по резуль-

татам ЕГЭ может подать документы в пять вузов страны. На этом фоне встаёт проблема комплектации кадров сельского хозяйства, в частности, в нашей области. При нынешнем положении в сельском хозяйстве с низкой оплатой труда, отсутствием жилья, других социально-бытовых условий престижность аграрных вузов в целом по стране падает. И если мы – специалисты сельского хозяйства, работники вуза, администрация, выпускники – не будем принимать радикальные дополнительные меры по проведению набора, то можем ока-

заться в затруднительном положении. Перед университетом уже сейчас встаёт угроза невыполнения заказа по госбюджету, уменьшение финансирования и самое главное – потеря количества выпускаемых специалистов, а через два-три года она станет ещё острее. В области назрела тревожная обстановка с кадрами в АПК, ощущается недостаток на селе как руководителей хозяйств, так и главных специалистов – агрономов, зоотехников, ветврачей – с высшим образованием. В стране в целом проблематичное положение (в том числе благода-

ря прессе, телевидению, радио), при которой в село идут от силы 30-40% выпускников, несмотря на приглашения от передовых хозяйств, выделение жилья и достойной зарплаты. От контрактной подготовки в том виде, в каком она сейчас существует, областная администрация почти от-



казалась, а к федеральным требованиям теперь добавляются требования, предъявляемые заказчиком. Поэтому необходимо искать новые методы подготовки специалистов – с индивидуальной программой обучения.

Попечительский совет может частично оказывать финансовую поддержку университету. Многие передовые хозяйства области возглавляют наши выпускники. Взять то же знаменитое на всю Россию ЗАО «Племзавод «Ирмень» (в котором на различных руководящих должностях работают до полусотни выпускников НГАУ), крупнейшие хозяйства области (среди них птицефабрика «50 лет СССР», Кудряшовский свиноплодник, другие хозяйства).



Для университета немалой проблемой стала организация производственной практики на высокотехнологичных сельхоз-предприятиях, в которых ветеринарные требования настолько ужесточены, что студентам туда порой нет доступа. Как вариант выхода из положения – кабинеты сельскохозяйственных организаций области, оборудованные в нашем вузе, – с фрагментами технологий, оборудования, показом фильмов, лекциями специалистов – где будущие выпускники смогут иметь основательное представление о производстве. Руководители хозяйств сами заинтересованы в передаче опыта, накопленного за десятилетия их работы. Затраты на организацию подобной лаборатории составляют примерно пятьдесят-сто тысяч рублей при ежегодной прибыли в десятки и более миллионов – для них не так существенны.

Попечительский совет планирует организацию материальной помощи талантливым студентам – тем, кто прибыл из отдалённых сёл, у кого в семье низкий прожиточный уровень – по принципу президентской или губернаторской стипендии. Помощь необходима и нашим старейшим преподавателям, по тридцать-сорок лет отдавшим университету, ушедшим на заслуженный отдых и зачастую брошенным – тем, кого наши выпускники прекрасно помнят и, возможно, готовы помочь. Гранты, распределяемые попечительским советом, будут носить строго индивидуальный характер, и люди получают конкретную помощь.

Ещё одна задача Попечительского совета – выделение средств на издание книг о выпускниках университета. За годы существования вуза из его стен вышло около пятидесяти тысяч человек, и их биографию и дальнейшую судьбу, саму память о них можно будет проследить в летописи выпускников. Планируется также составление списка выдающихся выпускников и оформление в музее университета необходимых экспонатов, с размещением портретов и биографий не только Героев социалистического труда, но и директоров крупных предприятий, руководителей передовых хозяйств, институтов, президентов различных рангов и т.д.

Кроме того, Попечительскому совету предстоит рассматривать вопросы внедрения в ближайшие годы передовых технологий в хозяйствах. Само хо-

зяйство, являясь членом совета, будет выделять определённые суммы для внедрения необходимой ему конкретной технологии в производство.

**Какие организационные вопросы предстоит решить Попечительскому совету?** Количество членов совета не ограничено, а в его состав будут входить в основном выпускники нашего вуза, руководители и специалисты крупных хозяйств области. Кого мы планируем пригласить? Более 80% глав районов области – наши выпускники. Чуть меньше – председатели районных депутатских Советов. И почти все директора хозяйств, имеющие высшее образование, – тоже наши выпускники. От каждого района приглашены глава администрации, председатель районного Совета депутатов, три-четыре руководителя крупных хозяйств, работающих с прибылью (и могущих позволить себе представительство в совете, требующее определённых экономических затрат). Приглашены аграрии – депутаты областного Совета, представители областных и федеральных служб, работники Птицепрома и Свинопрома. Также в городе достаточно фирм, перерабатывающих сельскохозяйственную продукцию (элеваторы, молочные комплексы, мясокombина-ты), и их представительство в Попечительском совете просто необходимо. Представительство коллектива аграрного университета ограничивается пятой частью состава всего Попечительского совета.

Начало работы будет выглядеть следующим образом. Организационное собрание утвердит состав Попечительского совета, выберёт председателя (представитель НГАУ им быть не может) и сопредседателя. Здесь же планируется избрать правление совета (исполнительный орган, действующий между собраниями) во главе с исполнительным директором. Попечительский совет будет работать на общественных началах. Ревизионная комиссия, избранная на организационном собрании, будет контролировать финансовую составляющую. Попечительский совет – некоммерческая организация, его деньги должны находиться на счёте, открытом для этой цели в университете; смету утверждает общее собрание.

Через полгода после организационного собрания утвержда-



ется рабочий план, определяется размер членских взносов, принимаются возможные конкретные предложения. Одно из них – выделение небольших сумм (предположительно до 1%) в годовом бюджете районов на подготовку и повышение квалификации специалистов АПК. Возможно деление совета на секции – растениеводства, животноводства и т.д. Но на всё это нужно время, поэтому решаться подобные вопросы будут в конце года.

В работе Попечительского совета обещал принять участие губернатор области В.А. Толоконский. Сам он уже является председателем совета НГУ, поэтому хорошо представляет работу организации подобного рода. Предполагается, что наш совет возглавит его заместитель В.А. Гергерт, тоже наш выпускник.

На организационном собрании членам совета будет предложен доклад президента аграрного университета с характеристикой развития вуза. За время принятия статуса университета у нас почти удвоено количество обучающихся студентов; спектр специальностей высшего профессионального образования расширен от шести-семи до двадцати девяти, а если брать с рабочими специальностями – более пятидесяти.

Кроме того, мы должны чётко определить потребность в выпускниках на ближайшие три года. Так как в Попечительском совете будут задействованы представители районных администраций и руководители хозяйств, хорошо знающие свои потребности в специалистах, есть возможность выяснить реальную потребность в кадрах, размер оплаты труда, предоставления жилья – с составлением заявки агроуниверситету на каждое конкретное хозяйство. Допустим, хозяйству нужен овощевод, или плодовод, или зоотехник. И если раньше специалистов готовили по федеральным про-

граммам, то теперь студент наряду с федеральными стандартами обучения, проходя все курсы, будет знать передовые технологии, необходимые для его будущей работы. Вполне возможно, что без помощи членов Попечительского совета – директоров, глав районов – этот заказ для аграрного сектора мы обеспечить не сможем, поэтому им предстоит уже сегодня выяснить приоритеты каждого старшеклассника, который хотел бы остаться в селе, и убедить его выбрать именно сельское хозяйство. Ведь уйдут, допустим, эти школьники не в аграрные вузы, и село останется без специалистов. Сегодня в связи с ЕГЭ надо заранее выяснить, какие экзамены планируют сдавать выпускники школ. На наших биологических специальностях это химия и биология, на инженерных – физика и математика, и если они в школе эти предметы не заявляют, значит, потенциально не становятся студентами и выпускниками НГАУ. Очень важно довести этот аспект до членов совета именно сейчас, чтобы на местах успеть продумать все вопросы на будущее.

Подготовке собрания предшествует работа с каждым районом, чтобы его представители прибыли уже с очерченным кругом вопросов. К примеру, с определением кандидатов на губернаторскую стипендию или с необходимостью подготовки конкретных специалистов по особой программе – вплоть до обучения за рубежом, углубленной компьютерной подготовки и т.д. – дополнительно к стандартной программе.

Организация Попечительского совета аграрного университета, по нашему глубокому убеждению, позволит сделать значительный шаг в деле подготовки высококвалифицированных специалистов для АПК области.

**А.Ф. Кондратов,**  
президент НГАУ



# ПОЛОЖЕНИЕ О ПОПЕЧИТЕЛЬСКОМ СОВЕТЕ

## 1. Общие положения

1.1. Положение о Попечительском совете Новосибирского государственного аграрного университета разработано в соответствии с законом Российской Федерации «Об образовании» (п. 2, ст. 35) в редакции Федерального закона от 13.01.1966 г. №12-ФЗ; Федеральным законом «О высшем и послевузовском профессиональном образовании» от 22.08.1966 г. № 125-ФЗ; типовым положением об образовательном учреждении высшего профессионального образования РФ, утверждённым постановлением правительства РФ от 14.02.2008 г. № 71 (п. 58); письмом Минобразования РФ от 24.03.2000 г. № 15-13 ин/15-11 «О Попечительском совете вуза», иными нормативными правовыми актами, уставом НГАУ.

1.2. Попечительский совет НГАУ создаётся в соответствии с уставом НГАУ и положением о Попечительском совете для оказания содействия университету в области обучения, воспитания студентов, обеспечения его конкурентоспособности на отечественном и международном рынках образовательных услуг, улучшения материально-технического обеспечения учебно-методического комплекса, финансовой поддержки деятельности НГАУ, инновационных процессов, для более эффективного взаимодействия с территориальными органами управления, учреждениями, организациями, предприятиями агропромышленного комплекса.

1.3. Попечительский совет является одной из форм самоуправления университета. Порядок выборов и его компетен-

ция определяются уставом НГАУ. Попечительский совет не является юридическим лицом.

## 2. Цели и задачи

### Попечительского совета

2.1. Главной целью Попечительского совета НГАУ является содействие в решении актуальных задач развития аграрного университета и формированию его как центра подготовки и переподготовки высококвалифицированных специалистов агропромышленного комплекса, способных решать задачи фундаментального и прикладного характера на уровне современных требований, экспертной и консультационной деятельности, внедрении новейших информационных и педагогических технологий, обеспечения конкурентоспособности на отечественном и международном рынках образовательных и научно-прикладных услуг.

2.2. Основные задачи Попечительского совета НГАУ:

2.2.1. Содействие привлечению внебюджетных средств для обеспечения деятельности и развития аграрного университета.

2.2.2. Содействие развитию системы непрерывного образования, духовного и нравственного воспитания студентов, формированию их деловых и профессиональных качеств.

2.2.3. Содействие организации и совершенствованию образовательного процесса, определению перспективных направлений подготовки специалистов и научно-технических кадров с учётом дальнейшего развития рынка труда.

2.2.4. Участие в работе по оценке качества подготовки бакалавров, специалистов и магистров и эффективности научных исследований, проводимых в НГАУ.

2.2.5. Поддержка в развитии научно-исследовательской и инновационной деятельности, формировании и развитии научных школ университета.

2.2.6. Содействие развитию фундаментальных и прикладных научно-технических разработок, интеграции учебного и научного процессов в вузе.

2.2.7. Привлечение российских и иностранных специалистов и фирм для совместной подготовки специалистов.

2.2.8. Содействие в строительстве объектов учебного, научного и социально-бытового назначения университета, приобретении оборудования, материалов, средств вычислительной, информационной и организационной техники, необходимых для учебного процесса и проведения научных исследований.

2.2.9. Содействие становлению и развитию международного научного, технического и культурного сотрудничества НГАУ.

2.2.10. Осуществление помощи в финансировании и реализации перспективных программ, способствующих повышению качества подготовки специалистов.

2.2.11. Содействие финансированию зарубежных стажировок студентов, аспирантов и преподавателей НГАУ, а также приёму иностранных учёных, специалистов, аспирантов, студентов.

2.2.12. Содействие интеграции научно-технического потенциала НГАУ в отраслевые сферы, требующие решения вопросов повышения квалификации специалистов, экспертно-консультационной деятельности.

2.2.13. Социальная защита и поддержка студентов, аспирантов, слушателей и сотрудников,

включая профессорско-преподавательский состав.

2.2.14. Содействие в реализации информационной общественной и выставочной деятельности.

2.2.15. Содействие в трудоустройстве выпускников НГАУ.

2.2.16. Содействие пропаганде результатов научной, практической и иной общественно-полезной деятельности для города и области.

2.2.17. Осуществление благотворительной деятельности.

2.2.18. Участие в создании, развитии бренда НГАУ как ведущего аграрного университета Сибири, организации мероприятия по участию вуза в образовательных, научных и бизнес-программах и проектах регионального, национального и международного уровней.

2.2.19. Рассмотрение других вопросов, отнесённых к компетенции Попечительского совета.

## 3. Состав и регламент работы

3.1. Численность Попечительского совета не регламентируется.

3.2. Кандидатуры в состав Попечительского совета вправе выдвигать:

- учредители университета;
- учёный совет университета;
- ректор университета;
- общее собрание представителей власти и агропромышленного комплекса, работников и обучающихся в НГАУ;

– возможно самовыдвижение кандидатов.

3.3. В состав Попечительского совета входит ректор НГАУ.

3.4. В состав Попечительского совета могут входить представители федеральных, региональных, местных органов власти, научных и образовательных ор-



ганизаций, СМИ, финансовых и предпринимательских кругов, общественных объединений и ассоциаций, предприятий, организаций и учреждений, в том числе зарубежных, независимо от форм собственности, представители работников университета, иные лица, заинтересованные в совершенствовании деятельности и развитии вуза.

3.5. Сотрудники университета не могут составлять более одной пятой от общего числа Попечительского совета.

3.6. Члены Попечительского совета осуществляют свою деятельность в совете на общественной основе без отрыва от основной работы.

3.7. Попечительский совет представляет свои интересы, интересы отдельных организаций, представители которых входят в его состав, в федеральных, региональных и местных органах власти, общественных и международных организациях, СМИ, а также в отношениях с другими образовательными учреждениями и отдельными гражданами.

3.8. Попечительский совет в своей деятельности может осуществлять и другие права в соответствии с действующим законодательством и положением, утвержденным учёным советом НГАУ.

3.9. Попечительский совет осуществляет свои функции в пределах компетенции, определенной настоящим положением, и руководствуется действующим законодательством РФ, Уставом НГАУ.

3.10. Попечительский совет действует на основе равноправия его членов, гласности, в тесном контакте с ректоратом и учёным советом НГАУ.

3.11. Решения Попечительского совета носят рекомендательный и консультативный характер.

#### **4. Имущество и средства Попечительского совета**

4.1. Имущество и средства Попечительского совета формируются за счёт вступительных и благотворительных взносов, а также взносов целевого назначения на осуществление проектов и программ.

4.2. Благотворительные взносы попечителей аккумулируются на субсчёте университета.

4.3. Средства на осуществление целевых программ и других видов поддержки, направленных на развитие материально-технической базы и другие задачи, перево-

дятся на расчётный счёт университета.

4.4. Средства Попечительского совета расходуются в соответствии с его целями и задачами (согласно смете).

4.5. Расходы, связанные с работой Попечительского совета, включаются в ежегодную смету расходов, утверждаемую на заседаниях Попечительского совета или его правления.

#### **5. Организация и управление Попечительским советом**

5.1. Попечительский совет создаётся по решению учёного совета университета. Порядок его деятельности определяется настоящим положением, утверждаемым учёным советом университета.

5.2. Высшим органом управления советом является общее собрание Попечительского совета.

5.3. Высшим должностным лицом Попечительского совета является председатель, избираемый на общем собрании его членов сроком на 5 лет. Наряду с избранием председателя Попечительский совет избирает сопредседателей и исполнительного директора.

5.4. Председателем Попечительского совета не может быть штатный работник университета.

5.5. Председатель Попечительского совета ведёт общие собрания, осуществляет общее руководство подготовкой вопросов, подлежащих рассмотрению советом, представляет (действуя без доверенности) совет в государственных и общественных органах управления, учреждениях, предприятиях, организациях, осуществляет международные контакты.

5.6. Полномочия сопредседателей и исполнительного директора определяются решением Попечительского совета. Исполнительному директору устанавливается должностной оклад, выплачиваемый из средств Попечительского Совета.

5.7. Общее собрание Попечительского совета проводится не реже одного раза в год.

5.8. В период между общими собраниями от имени Попечительского совета работу организует правление, избираемое советом, организационную работу ведёт исполнительный директор.

5.9. Правление и исполнительный директор объявляют дату общего собрания, подготавливают предложения по повестке дня, ежегодный отчет о деятель-

ности Попечительского совета, необходимые информационные материалы, рассылаемые членам совета заблаговременно.

5.10. Правление Попечительского совета и администрация университета представляют членам совета все необходимые условия для проведения деловых переговоров с отечественными и зарубежными партнёрами, презентаций, конференций, симпозиумов.

5.11. Общее собрание правомочно принимать решения по всем вопросам деятельности Попечительского совета.

##### **Общее собрание:**

5.11.1. утверждает положение Попечительского совета, вносит в него изменения и дополнения;

5.11.2. избирает правление, председателя и сопредседателей Попечительского совета;

5.11.3. определяет основные направления деятельности Попечительского совета;

5.11.4. определяет численный и персональный состав ревизионной комиссии Попечительского совета;

5.11.5. утверждает отчёты о работе председателя, сопредседателей, правления Попечительского совета и ревизионной комиссии;

5.11.6. решает вопросы о реорганизации и ликвидации Попечительского совета.

##### **5.12. Правление**

5.12.1. Правление – орган, руководящий деятельностью Попечительского совета в период между общими собраниями;

5.12.2. избирается из числа членов Попечительского совета общим собранием сроком на 5 лет. При отсутствии замечаний срок действия правления пролонгируется на общем собрании при положительном голосовании 2/3 от общего состава принимавших участие в заседании совета;

5.12.3. определяет численный и персональный состав правления;

5.12.4. определяет приоритетность проектов и программ Попечительского совета;

5.12.5. определяет размеры вступительных взносов;

5.12.6. утверждает руководителей проектов и программ Попечительского совета, назначает специалистов, привлекаемых на контрактной основе;

5.12.7. утверждает годовой отчёт, смету расходов Попечительского совета.

##### **5.13. Председатель и сопредседатели**

##### **Попечительского совета:**

5.13.1. решают вопросы, связанные с заключением контрактов, соглашений, договоров с различными организациями и частными лицами;

5.13.2. утверждают решения и рекомендации, принятые правлением;

5.13.3. представляют Попечительский совет перед органами власти и управления, а также в отношениях с юридическими и физическими лицами;

5.13.4. делегируют свои полномочия членам правления.

5.14. Созыв правления осуществляется не реже 4 раз в год.

5.15. Внеочередной созыв общего собрания и правления может быть осуществлён его председателем, сопредседателями – по мере необходимости или по требованию членов Попечительского совета.

5.16. Решения Попечительского совета по вопросам своей компетенции принимаются путём открытого голосования большинством голосов присутствующих на заседании членов совета. В случае равенства голосов «за» и «против» решающим является голос председательствующего.

5.17. Приём в члены Попечительского совета осуществляется на основании заключённого договора и внесении вступительного взноса.

##### **6. Ревизионная комиссия**

6.1. Ревизионная комиссия – орган, осуществляющий контроль законности и эффективности использования средств Попечительского совета, ежегодно отчитывается на общем собрании совета о своей деятельности.

6.2. Состав ревизионной комиссии формируется из числа членов Попечительского совета и лиц, уполномоченных советом.

6.3. Ревизионная комиссия избирается общим собранием из числа его членов сроком на 5 лет.

6.4. Без заключения ревизионной комиссии Попечительский совет не вправе утверждать программы деятельности и смету расходов.

##### **7. Реорганизация и ликвидация**

##### **Попечительского совета**

7.1. Ликвидация и реорганизация Попечительского совета НГАУ может производиться по решению общего собрания Попечительского совета университета и утверждается председателем (сопредседателем) Попечительского совета и учёным советом НГАУ.



## Эффективность работы совета зависит от активности его участников



**На вопросы «Вестника» отвечает Виктор Александрович Гергер, заместитель главы администрации Новосибирской области, руководитель департамента агропромышленного комплекса**

— Как вы относитесь к самой идее Попечительского совета? В чём видите его цель? Не станет ли его создание очередной кампанией, формальным мероприятием?

— Сама идея, так же как и система формирования и существования Попечительского совета, в оценке не нуждается. Совет создавать надо для того, чтобы он мог служить нашему аграрному университету. Всё зависит от того, насколько мы хотим, чтобы этот уже проверенный жизнью инструмент заработал, чтобы он не стал действительно очередной кампанией, то есть от воли участников, от энергичности управления попечительского совета.

Цель Попечительского совета, на мой взгляд, во-первых, убедить всех заинтересованных — и непосредственно участников,

и тех, кто тесно сотрудничает с университетом, — всё-таки выделять средства на его поддержку. Во-вторых, необходимо следить за тем, чтобы спонсорские деньги эффективно работали на качество обучения и самого обучающего процесса, на подготовку специалистов, на улучшение материально-технической базы.

— Как вы относитесь к возможному варианту возглавить Попечительский совет?

— Честно скажу — сложно. К сожалению, время для меня — такая непростая категория, что его постоянно не хватает, и управлять советом в несколько десятков человек с какой-то стабильностью и регулярностью очень непросто. Для его плодотворной работы нужен серьёзный коллектив специалистов, а не только руководитель. И в этом смысле, думаю, будет правильно, если на меня возложат руководство Попечительским советом. Мне придётся следить за действенностью работы правления и реализацией намеченных целей, и я буду искать возможности заставить этот совет эффективно работать.

— Вы выпускник факультета механизации. Как вы видите реальные способы помощи Инженерному институту?

— Да, я действительно заканчивал факультет механизации, я инженер-механик, но не думаю, что в моей деятельности нужно делать особый упор на этот факультет. Я ровно отношусь ко всем подразделениям, тем более что у меня был такой жизненный путь, что сейчас уже трудно сказать, кто я — инженер, зоотехник

или растениевод. Не думаю, что нужно выделять какой-то один факультет, хотя к родному механику, конечно, я дышу неровно.

— Одна из задач Попечительского совета — организация работы с выпускниками школ по привлечению в НГАУ. Готовы ли вы во время своих поездок по области пропагандировать высшее аграрное образование?

— Безусловно, готов. Это не только моё желание, но и моя обязанность. И я буду это делать очень активно, поскольку знаю, как важно своевременно и в полном объёме решать проблему кадров, и как это актуально сейчас — с современным уровнем подготовки специалистов, по-новому понимающих и решающих все проблемы. Одна из самых приоритетных задач современной сельской экономики — пополнение новыми перспективными, квалифицированными кадрами, и я это буду пропагандировать столько, сколько буду работать на этом посту.

— Что дополнительно может сделать областное руководство для закрепления кадров выпускников НГАУ на селе?

— Мы одни из первых в стране вышли на целевую контрактную подготовку и выпустили по ней достаточное количество специалистов. Но сегодня нужны более эффективные способы решения кадровой проблемы. И одно из направлений работы — подготовка специалистов по заявкам товаропроизводителей. Эту новацию мы сейчас и обсуждаем. Думаю, найдём способ, когда сможем не просто

готовить специалистов, а будем готовить их адресно, точно, специализированно для конкретного хозяйства. В индивидуальной программе обучения мы учтём пожелания руководителей, чтобы в полном объёме и по заказанным направлениям пройти не только теоретическую подготовку, но и стажировку, — с учётом особенностей хозяйства, заказывающего специалиста, и накопленного в области опыта. Я сам после прохождения курсов повышения квалификации стажировался у Н.Н. Медведева в «Приобском» и сейчас ещё помню колоссальный опыт этого человека, общение с которым много дало мне для понимания статуса профессии зоотехника и руководителя. Подобная практика очень важна именно в период обучения в университете для формирования полноценных специалистов сельскохозяйственного производства. К сожалению, часто молодой специалист после пяти лет обучения приезжает в хозяйство абсолютно не готовым к его проблемам, бытовой неустойчивости, к особенностям полученной профессии. Очень важно заранее окупить его в эту жизнь, вдохнуть веру в собственные силы, подкрепить профессионально не только в теории, но и обучением у опытных руководителей и специалистов. Поэтому вопрос обучения по индивидуальной, можно сказать, спецназовской программе мы сейчас рассматриваем очень тщательно, и подготовка по ней будет вестись обязательно.

## «Агроснабтехсервис» — Инженерному институту

**На вопросы отвечает Анатолий Васильевич Жуков, генеральный директор ОАО «Агроснабтехсервис»**

— Как вы относитесь к самой идее Попечительского совета? Не станет ли его создание очередной кампанией, формальным мероприятием?

— В принципе отношение к идее положительное, но то, что мероприятие может стать формальным, — элементарно. Чего бы не хотелось. Мы сегодня достаточно активно ведём совместную работу с университетом и в плане обучения, и в плане прохождения практик, и в плане привлечения студентов на учёбу. Поддерживаем династии выпуск-

ников аграрного университета: его закончили я сам, мои дети и племянники; руководители районных технических центров, мастера-наладчики, главные инженеры. Все мы выпускники НГАУ, и дети тоже идут по нашим стопам. В уборочный период мы обязательно посещаем сельские и районные школы, рассказываем об аграрном университете — в общем, ведём профориентационную работу (как депутат областного Совета я обращаю на это особое внимание). Ежегодно, начиная с третьего курса, порядка 12-20 студентов (а если брать наши предприятия в Карасуке, Венгерове, Куйбышеве, Болотном — то ещё больше), работают

на практике в «Агроснабтехсервисе», и это не только представители Инженерного института — есть и экономисты, и юристы, и агрономы, поскольку они тоже должны знать технику. Сейчас мы разрабатываем совместные программы обучения с посещением станций животноводства, ремонтных мастерских, залов демонстрационного показа и технического сервиса.

Но в основном, конечно, наше обучение рассчитано на механиков. Начинают они с сезонной работы — сначала слесарями, потом — мастерами-наладчиками, постепенно становятся специалистами и настоящими инженерами — по сервису, продажам,



комплектации запасных частей, по другим специальностям. На практику они отправляются в составе бригад, в том числе по сервисному обслуживанию импортной техники. Едут в конкрет-



ные хозяйства, работают наравне со специалистами, получают за это заработную плату. В техцентрах ведут досборку комбайнов, обслуживают их. И польза получается не только от того, что они там гайки крутят. Они общаются с механизаторами, с инженером хозяйства, выезжают на отказы, разбирают сложные моменты. Видят работу во всех её проявлениях и постепенно осваивают саму жизнь. Поэтому берём мы ребят с удовольствием, а тех, кто у нас уже поработал в сезон, приглашаем и зимой: посидеть за компьютерами, ознакомиться с любой первичной документацией. И многие берут, изучают и потом, по окончании вуза, приходят к нам уже настоящими специалистами — не запуганными, ничего не знающими — они приходят уже как к себе домой. Больше того — отсюда уходят в армию и возвращаются, как, например, Роман Решетников — отслужил в воздушно-десантных войсках, вернулся к нам. Поэтому выпускники аграрного университета в «Агроснабтехсервис» приходят ежегодно: за последние пять лет не менее 60 человек пришли на головное и районные предприятия.

— Как вы относитесь к идее организации в НГАУ кабинета вашего предприятия — с плакатами, показом фильмов, лекциями специалистов? Готовы ли выделить для этого средства?

— Уже с декабря мы активно работаем над дизайном и ведём подготовительные работы в двух больших аудиториях в корпусе Инженерного института (и руководство университета об этом хорошо знает). Дело в том, что «Агроснабтехсервис» тесно сотрудничает со многими российскими и зарубежными предприятиями сельхозмашиностроения и является дилером по продаже техники и её сервисному обслуживанию. В рамках программы «Кадры для отрасли» по совместной работе, в частности, с «Ростсельмашем», выпускники и преподаватели аграрного

университета вместе с нашими специалистами выезжают на завод, студенты проходят там практику. За счёт фонда развития, формируемого совместно с «Ростсельмашем», в Коченёво создан филиал кафедры сельскохозяйственных машин. В аграрном университете компанией «Агроснабтехсервис» планируется оформление аудитории, соответствующей корпоративным требованиям завода «Ростсельмаш» — с соблюдением бело-красных цветов, других элементов дизайна, поставкой агрегатов. Следующий кабинет — компании «Агромах» — будет выполнен совместно со своим дилером в сине-оранжевой гамме; в соответствующем корпоративном стиле будет выдержано оформление и оснащение всей аудитории. Конечно, полностью перестроить аудитории мы не сможем, но в пределах трёхсот тысяч рублей на каждую — с нормальными окнами и соответствующим ремонтом — вполне. Свою заявку через своего дилера подаёт и «Гомсельмаш» — крупное машиностроительное объединение, технику которого нашим студентам также необходимо знать. Всё это делается не только для того, чтобы в аудиториях было красиво и уютно, но и для того, чтобы ребята могли наглядно изучать технику, уже работающую в Новосибирской области. Ведь первые студенты,

пришедшие к нам, знакомые только с «Енисеем» и «Нивой», новые ростовские комбайны поначалу принимали за импортные. Поэтому все эти взаимоотношения вуза с производством дают огромный эффект. Кроме того, в новом учебном году университет пошёл навстречу нашим пожеланиям, и в сентябре студенты Инженерного института продолжали работать на своих местах, в отличие от прошлых лет, когда в самый разгар уборочной они садились за парты. Где ещё ребята научатся настоящей работе, как не в сезон? На практике в январе-феврале, когда всё под снегом? Поэтому в части создания кабинетов мы всё это достаточно хорошо продумали.

— Готовы ли вы участвовать в финансировании в качестве дополнительных стипендий для талантливых студентов и материальной помощи старейшим преподавателям НГАУ?

— Это дело администрации университета, администрации области, департамента АПК. По поводу помощи нашим студентам — разумеется, мы им постоянно доплачиваем и всячески стимулируем, тем более тех, кто хорошо учится. Вот, к примеру, Андрей Жуков, недавний выпускник Инженерного института — он у нас с третьего курса, сейчас работает в отделе маркетинга. Его сестра, бухгалтер, выпускница Экономического института, также работает у нас с третьего курса. А так, чтобы ещё и преподавателям доплачивать... мы не можем, при всём к ним уважении, всё охватить. Какую-то сторону мы финансируем, и достаточно прилично, а в основном считаем, что это не наш вопрос.

— Готовы ли вы участвовать финансово во внедрении передовых технологий, предлагае-

мых хозяйствам области учёными аграрного университета?

— Это тоже больше подходит к взаимоотношениям аграрного университета с самими хозяйствами, и я к данному вопросу отношусь положительно. Но что касается «Агроснабтехсервиса», мы, обучая студентов и преподавателей у себя, ведём работу на сотни тысяч рублей, и она намного важнее и больше, чем если бы мы выделили каких-то пять тысяч.

— В университете готовятся издания книг о его выпускниках разных лет, планируется издание энциклопедии вуза, оформление стенда лучших выпускников в музее. Готовы ли вы принять участие в этом процессе?

— Наше предприятие в большинстве своём состоит из выпускников НСХИ-НГАУ, так что принципиальных возражений по этому поводу нет. Мы всегда поддерживали связь вуза и его выпускников, работающих у нас, и очередное подтверждение этому — планируемый выпуск фотгазеты с показом процесса обучения студентов кафедры сельскохозяйственных машин на объектах, курируемых «Агроснабтехсервисом», — на самой кафедре, в залах демонстрационного показа «Ростсельмаша», «Росагролизинга», на станции животноводства, в бизнес-центре, в техническом центре.

— Что конкретно делается на вашем предприятии, в том числе в области соцкультбыта, для закрепления молодых специалистов — выпускников аграрного университета?

— Из пришедших к нам практически никто не уволился. Жильё не предоставляется, а всё остальное, что предусматривается коллективным договором — отпуск, выездные мероприятия, дополнительное обучение, повышение квалификации — идёт за счёт предприятия, в том числе обучение студентов на практике. Дополнительно к отпускным мы даём так называемый оклад на санаторно-курортное лечение. Для доставки людей на работу и обратно выделен маршрутный автобус. На первом этаже у нас оборудовано вполне приличное кафе, и на всех работников, в том числе на практикантов, выделяется по сто рублей в день на питание.

**С.А.В. Жуковым** разговаривала  
**Т.С. Солманова,**  
редактор «Вестника»





## Демография, ЕГЭ, борьба за абитуриента... и как мы с этим справились

**Об особенностях приёма 2009 года рассказывает первый проректор – проректор по учебной работе университета Сергей Николаевич МАГЕР.**

— Приёмная комиссия была организована в январе 2009 года и продолжала свою работу до 31 августа. Набор абитуриентов проводился в сложных условиях, обусловленных причинами, характерными только для минувшего года:

- \* кардинальными изменениями «Порядка приёма граждан в имеющие государственную аккредитацию образовательные учреждения высшего профессионального образования»;

- \* уменьшением количества выпускников средних образовательных учебных заведений в связи со сложной демографической ситуацией в стране;

- \* введением двухуровневой системы образования почти по всем группам специальностей;

- \* приёмом граждан в вузы только по результатам ЕГЭ в соответствии с перечнем вступительных испытаний;

- \* уменьшением количества бюджетных мест на подготовку специалистов и перераспределением их на подготовку бакалавров;

- \* прекращением областной администрацией финансирования программы целевой контрактной подготовки набора студентов 2009 года.

Напряжённое положение в российском образовании продолжится приблизительно до 2025 года (учитывая дальнейшее усугубление и медленное выравнивание демографической ситуации и возможные «сюрпризы» Министерства образования). Поэтому в ходе приёмной кампании нам необходимо было найти своего абитуриента, а для этого приходилось

делать акцент на достоинства нашего университета и доводить их до сознания школьников и их родителей. Если в предыдущие годы мы объезжали районы и проводили предварительные испытания, дававшие будущим выпускникам школ гарантию поступления в наш вуз, то в этом году поездки проводились только с профориентационной целью. Абитуриенты имели право подавать документы сразу в несколько вузов, поэтому до последнего момента не было ясно, сколько человек придёт поступать конкретно в аграрный университет. В период приёма документов дети находились дома, по Интернету отслеживали информацию по прохождению конкурсного отбора.

— И в этом положении были все вузы?

— Абсолютно все. И надо отдать должное нашему ректору, который проявлял большое беспокойство по этому вопросу и не оставлял в покое ни подразделения, ни приёмную комиссию, ни проректоров, ни профильные отделы. Все были в большом напряжении, и это отчасти помогало решать задачи, связанные с организацией набора.

— Что конкретно предпринималось для проведения набора в этих условиях?

— Руководством университета был принят ряд организационных мер, обеспечивших выполнение плановых заданий в целом по вузу:

- \* по девяти программам четырёх направлений — «Агрономия», «Агроинженерия», «Зоотехния», «Менеджмент» — открыта магистратура;

- \* открыто пять новых специальностей: «Логистика и

управление цепями поставок», «Товароведение и экспертиза товаров (по областям применения)», «Садово-парковое и ландшафтное строительство», «Организация и безопасность движения», «Ветеринарно-санитарная экспертиза»;

- \* впервые в четырёх сельских районах (Краснозёрском, Карасукском, Баганском, Чановском) были открыты специализированные классы;

- \* в феврале 2009 года совместно с департаментом образования администрации Новосибирской области на базе НГАУ организован и проведён семинар-совещание с руководителями средних муниципальных образовательных учреждений Новосибирска и профессорско-преподавательским составом университета;



- \* совместно с НГУ организована и успешно проведена Всесибирская межвузовская олимпиада школьников, представитель университета участвовал в межвузовской олимпиаде технических вузов в Республике Саха (Якутия);

- \* университет активно участвовал в выставке «УчСиб-2009»;

- \* за учебными подразделениями закреплена 181 школа Новосибирска, проведена большая профориентационная работа;

- \* представители НГАУ провели встречи с выпускниками школ 27 сельских районов области, активно участвовали в городских и районных ярмарках учебных мест в течение всего года;

- \* проведён целевой набор в республиках Саха (Якутия) и Алтай;

- \* активное участие в профориентационной работе принял студенческий отряд, посетивший Болотнинский, Мошковский, Тогучинский районы;

- \* по инициативе университета Министерство сельского хозяйства увеличило долю целевого набора по группе специальностей



«Сельское и рыбное хозяйство» — от бюджетных мест до 70%, по другим группам — до 40%.

- \* на имя министра образования было подготовлено и направлено обращение; А.С. Денисов и Н.М. Харитонов встретились с министром сельского хозяйства по поводу необходимости изменения профильного экзамена на агрономические специальности;

- \* по решению МСХ РФ был проведён дополнительный набор по 13 специальностям.

— Как решались проблемы целевого набора?

— Целевой набор сыграл решающую роль. Основная его задача — набрать детей из села и оградить сельского ребёнка от прямой конкуренции с городским, школьная подготовка которого, конечно, лучше. По правилам приёма на целевой набор мы могли выделить только 30% бюджетных мест. До последнего момента не было известно, подпишет ли губернатор распоряжение о выделении финансирования на контрактно-целевую подготовку для аграрного университета. Поэтому ещё в июне мы по своей инициативе отправили письма всем главам администраций районов Новосибирской области о наборе на целевую подготовку с гарантией приёма без оплаты на бюджетные места. Рассчитывали: если каждый район направит в университет по двадцать человек, то таким образом можно полностью закрыть бюджетные места и одновременно решить проблему набора детей из села. Одновременно мы написали письмо в Министерство сельского хозяйства с просьбой об увеличении доли целевого набора среди бюджетных мест по группе специальностей «Сельское и рыбное хозяйство» до 70%, по другим группам — до 40%. После того как выяснилось, что губернатор прекращает финансирование из областного бюджета программы контрактно-целевой подготовки набора 2009 года, стало понятно, что наши действия себя оправдали.







Целевой набор проводился по договору с департаментом АПК Новосибирской области на основании постановления «О типовых контрактах между студентом и учебным заведением высшего (среднего) профессионального образования, студентом и работодателем, заключаемых в рамках целевой контрактной подготовки специалистов с высшим и средним профессиональным образованием». Разработали новую форму контракта с работодателем, регламентирующего взаимоотношения со студентом. За годы губернаторской контрактно-целевой подготовки руководители сельхозпредприятий отвыкли заниматься подготовкой кадров, поэтому их нужно психологически готовить к необходимости нести затраты на студента, обучающегося в вузе. В плане работы Министерства сельского хозяйства стоит вопрос о совершенствовании контрактно-целевой подготовки. Возможно, будет взята на вооружение политика советского времени, когда у студентов, учившихся по направлению от хозяйств, стипендия была выше на 15%, им шёл стаж, они считались работниками предприятия.

— Расскажите о спецклассах.

— Специализированные классы агротехнологического профиля — одно из перспективнейших направлений работы университета. В минувшем учебном году в специализированных классах в школах Новосибирска, Карасука, Красно-

зёрки, Багана, Чанов обучалось 186 человек, 97 поступили в НГАУ. При общем бюджетном наборе 564 человека по университету это довольно большой процент. Поэтому в будущем этим классам необходимо уделять больше внимания: непосредственно на выбранных специальностях вести факультативные занятия, давать возможность параллельно получать рабочие профессии, близкие по профилю к будущей специальности.

Также университет продолжил сотрудничество с другими регионами России, в первую очередь с Якутией. Привлечение на целевое обучение якутских абитуриентов (в том числе благодаря неоднократным поездкам В.Н. Бабина), наш вуз в этом году заработал более полутора миллионов рублей. А поступают они в первую очередь к нам из-за привлекательных специальностей — инженерных, биолого-технологических.

— В 2009 году была полностью изменена система поступления в вузы. Какие сложности в связи с этим возникли у абитуриентов?

— Абитуриенты и их родители практически до начала августа не понимали, что такое вторая волна зачисления. Многие считали, что если они не поступили в один вуз, то имеют право сдать документы во вторую волну в любой другой. И в этом

была их ошибка. Документы принимались только до 25 июля. Во вторую волну на освободившиеся бюджетные места зачислялись абитуриенты, вовремя сдавшие документы и имеющие высокий проходной балл. 4 августа был полностью завершён бюджетный набор, и в университет зачислено 1035 человек. По разрешению учредителя до 27 августа вёлся дополнительный набор по 13 специальностям на места с полным возмещением затрат за обучение.

**Результаты набора выглядят следующим образом:**

На очную форму обучения было подано 2479 заявлений. Конкурс заявлений составил 4,02 человека на место. Всего на первый курс НГАУ принято 1089 человек, из них бакалавров — 239/78, (бюджет / с полным возмещением затрат) специалистов — 325/380, магистров — 55/8. С льготной оплатой принято 68 человек.

На целевую контрактную подготовку зачислено 226 студентов, из них более 61% — жители сельской местности. Средний балл при зачислении в университет по результатам ЕГЭ составил 148,4.

На очно-заочную (вечернюю) форму принято 66 человек (Инженерный институт, специальность «Автомобили и автомобильное хозяйство»).



На заочное отделение по программам бакалавриата было принято 947 человек, из них на бюджет — 130, по коммерческим договорам — 817. На программы с

полным сроком обучения (6 лет) принято 212 человек, по сокращённым ускоренным (4 года) — 455, на комбинированную (дистанционную) форму обучения — 280.

В Экономическом институте, впервые в университете, набрана группа (16 студентов) на специальность «Экономика и бухгалтерский учёт по отраслям», по программе среднего профессионального образования (СПО).

В ТСХИ подано 252 заявления. Зачислено 110 человек, из них на целевую контрактную подготовку — 11.

Несмотря на то что количество заявлений в целом по университету по сравнению с 2008 годом увеличилось на 32%, их конкурс по отдельным направлениям значительно снизился. Зарегистрировано снижение числа студентов, заключивших коммерческие договоры, особенно по биологическим специальностям.

Непростая ситуация сложилась с набором абитуриентов на новые специальности, что в основном было связано с поздним сроком выхода приказа Рособронадзора о лицензировании. Только после его получения мы смогли запустить рекламную кампанию, выложить информацию на сайте, но время было упущено. Эти специальности весьма интересны,

но их надо раскручивать. Полную силу они покажут в 2010 году. В настоящее время из новых специальностей остались нереализованными «Товароведение и экспертиза товаров», «Ветеринарно-санитарная экспертиза», «Садово-парковое и ландшафтное строительство».

**С первым проректором разговаривала Т.С. Солманова («Вестник аграрного университета», 8 октября 2009 г. Материал дан с некоторыми сокращениями)**

## Post scriptum первого проректора. Что год пришедший нам готовит

Главная особенность приёма в вузы в 2010 году — ужесточение конкуренции образовательных учреждений в связи с резким уменьшением количества выпускников школ. Если в прошлом году школы Новосибирской области закончили 22 тысячи человек, то в нынешнем — всего 13 тысяч.

В этих условиях университет предпринимает меры по обеспечению набора за счёт создания специализированных классов в школах сельских районов области. В настоящее время таких классов 19, в том числе непосредственно в сельских районах 13 (в которых обучаются 182 человека). Руководители,

преподаватели, службы проводят огромный объём профориентационной работы как в городских, так и в сельских школах.

В настоящее время Новосибирский агроуниверситет совместно с департаментом АПК, департаментом науки, инноваций, информатизации и связи работает над созданием новой модели целевой контрактной подготовки, в которой предусматривается максимальное участие товаропроизводителей.

Мы работаем над проблемой открытия на базе университета пунктов приёма Единого государственного экзамена.

Для привлечения абитуриентов в 2009-2010 годах уже открыты и открываются новые специальности и направления подготовки: *товароведение и экспертиза товаров (по областям применения); логистика и управление цепями поставок; ветеринарно-санитарная экспертиза; организация и безопасность движения; садово-парковое и ландшафтное строительство; сервис*. Мы продолжаем работу по расширению направления подготовки студентов

Надеемся, что усилия, предпринимаемые университетом, позволят обеспечить выполнение плана набора.

## Взгляд изнутри

*На вопросы отвечают К.В. Жучаев, директор БиТИ, В.М. Медведчиков, проректор по заочному образованию и повышению квалификации и С.Н. Магер, первый проректор НГАУ – проректор по учебной работе.*

– На ваш взгляд, насколько остро стоит проблема создания Попечительского совета, насколько эффективной будет его работа?

– Вы выпускники нашего университета разных лет. В чём вы видите реальную помощь Попечительского совета конкретно вашему подразделению?

**К.В. Жучаев:**

Необходимость создания Попечительского совета обусловлена:

- реформой образования и повышением внимания к взаимодействию с работодателями;
- необходимостью материальной поддержки технического перевооружения учебного процесса.

Реальную помощь я вижу:

- в приобретении нового учебно-исследовательского оборудования;

- в корректировке учебных планов и программ подготовки специалистов;

- в выделении грантов молодым учёным;

- в назначении именных стипендий студентам;

- в содействии в профориентационной работе.

**В.М. Медведчиков:**

1. Очень актуальна проблема совершенствования учебных планов, особенно при переходе на двухуровневую систему подготовки. В состав Попечительского совета войдут компетентные руководители – «потребители» наших выпускников. Они могут максимально помочь нам в адаптации образовательных программ с учётом потребностей аграрного комплекса.

2. Медленно идёт интеграция усилий образовательных учреждений и агробизнеса при подготовке специалистов. С помощью Попечительского совета продвижение в этом направлении может идти более успешно. В том числе и за счёт ускоренной модернизации учебно-материальной базы.

3. Надеюсь, что внимание и помощь студентам-заочникам будут повышенными. Ведь некоторые авторитетные члены совета сами прошли трудный путь заочного образования.

**С.Н. Магер:**

Создание Попечительского совета является огромным воспитательным моментом. Не зря высшая школа называется альма-матер. В университете как в семье: сначала родители заботятся о своих детях, а затем выросшие дети проявляют заботу о своих родителях, особенно в трудные моменты их жизни. Университет вступил в полосу неустойчивого финансового обеспечения, связанного с демографической ситуацией и экономическим кризисом. В этих условиях необходимо привлечение финансовых средств наших выпускников, в первую очередь – на развитие материально-технической базы.

Опыт зарубежных вузов показывает, что Попечительские советы – очень важная форма взаимодействия университетов со своими выпускниками. Эффективность работы совета во

многом будет зависеть от исполнительного директора и правления.

Реальная помощь от Попечительского совета конкретному подразделению будет в первую очередь заключаться в участии выпускников в совершенствовании учебных планов, формировании компетентного подхода к подготовке специалистов на основе гибкой привязки процесса и режима преподавания к современным требованиям конкретной отрасли производства. И во вторую очередь – в привлечении финансовых ресурсов выпускников или предприятий для создания современных лабораторий и аудиторий.

Важным моментом взаимодействия является осуществление целевых проектов и программ с целью вовлечения студентов в разработку перспективных моделей развития агробизнеса. Выпускники, принимающие участие в формировании Попечительского совета, могут устанавливать именные стипендии и гранты студентам, участвующим в решении конкретных задач предприятия.

## ДИПЛОМ ПОЛУЧИТЬ – ПОЛДЕЛА. РАБОТУ НАДО НАЙТИ!

Проблема трудоустройства выпускников высших учебных заведений возникла ещё в 1990 году – после отмены их централизованного распределения и с тех пор приобрела социальный характер. В настоящее время на трудоустройстве граждан России отразились кризисные явления, происходящие в мировой экономике. В этих условиях особенно незащищёнными оказались выпускники вузов. Самая главная проблема для них – стойкое нежелание работодателя набирать сотрудников, не имеющих опыта работы.

Государство, которое раньше занималось трудоустрой-

ством выпускников, сейчас не в состоянии полностью взять на себя эту обязанность. Нельзя также однозначно утверждать, что вуз в состоянии выполнить данную функцию – скорее можно говорить о том, что он берёт на себя значительную часть ответственности за трудоустройство выпускников, прикладывая усилия к тому, чтобы качество подготовки соответствовало потребностям рынка труда.

Актуальность проблемы обуславливается тем, что невостребованность выпускников ведёт к отрицательным последствиям: сокращению интеллектуального потенциала страны;

снижению профессионального уровня выпускников, не получивших работу по специальности непосредственно после окончания вуза; повышению напряжённости в обществе за счёт ухода нетрудоустроенных одарённых выпускников в теневую бизнес или криминальные структуры; снижению эффективности капитальных вложений в высшую школу, что вызывает периодические попытки сократить её финансирование.

Практически перед любым вузом России стоит сегодня острейшая проблема: как приблизить характер обучения

студентов к требованиям современной жизни? Как сделать его способным сразу же после учёбы в вузе получить хорошую работу по специальности, суметь включиться в серьёзную практическую работу?

Для решения этих проблем в нашем университете было создано управление довузовской подготовки, практик и трудоустройства, функционирующее как структурное подразделение университета, подчинённое ректору и первому проректору – проректору по учебной работе. В состав управления входят центр довузовской подготовки, отдел прак-



Выпускники НГАУ в «Агроснабтехсервисе»





тик и трудоустройства, отдел по учёту студентов, приёмная комиссия. Основными функциями отдела практик и трудоустройства, возглавляемого В.А. Понуровским, являются:

- заключение соглашений о сотрудничестве с предприятиями и договоров на трудоустройство выпускников;
- анализ рынка образовательных услуг и рынка труда в регионе;
- координация (информационное и целевое сотрудничество, совместные семинары, конференции);
- взаимодействие с работодателями, другими вузами, центрами содействия занятости, администрацией (презентации профессий, семинары, конференции);
- профориентация (работа со студентами, дополнительные учебные курсы, предоставление информации).

Система содействия трудоустройству выпускников осуществляется через взаимодействие всех структурных

подразделений университета. Организационная и координирующая работа проводится управлением.

Совместно с учебными подразделениями университета управление заключает с предприятиями договоры на практику и трудоустройство выпускников, включающие перспективный план практики и трудоустройства, что позволяет университету оперативно реагировать на изменение рынка труда. В 2008/2009 учебном году было заключено более 1200 договоров с предприятиями, получены запросы на трудоустройство выпускников. Все виды практик, предусмотренных учебным планом (учебная, технологическая, экономическая, производственная, управленческая, преддипломная), проводятся в организациях, учреждениях, на предприятиях – местах будущего трудоустройства, согласно предварительно распределению студентов.

Ежегодно проводится ярмарка предложений специалистов, на которой присутствуют

представители департамента АПК Новосибирской области, административных образований и ведущих агропромышленных предприятий города, области и соседних регионов. Выпускники получают возможность установить прямой контакт с работодателями, заинтересовать их и получить реальную базу для трудоустройства. В 2009 году на 1024 выпускника очной формы обучения было получено около 500 заявок.

От внешних работодателей постоянно ведутся сбор и статистическая обработка информации по состоянию рынка труда и рабочей силы, для них сформирован банк данных о выпускниках текущего года. Всё это даёт последним дополнительные возможности поиска мест трудоустройства за пределами региона.

Процесс управления сбора и обработки данных в университете автоматизирован. На сайте университета [www.nsau.edu.ru](http://www.nsau.edu.ru) создана страница отдела практик и трудоустройства,

где постоянно обновляется информация об имеющихся вакансиях и проводимых мероприятиях.

Подготовка высококвалифицированного специалиста, востребованного на рынке труда, во многом зависит от качества набора студентов на первый курс. Чем больше придёт в вуз целеустремлённых молодых людей, осознанно выбравших свою специальность, тем с большим успехом будет проходить их обучение, тем более подготовленными они вступят в жизнь. С целью выявления предпочтений молодёжи специалисты управления М.А. Тетюева и Н.С. Харина проводят маркетинговые исследования – по выявлению факторов выбора вуза и специальности среди школьников; по наиболее востребованным компетенциям молодых специалистов разного направления; по наличию бизнесменов среди выпускников; по востребованности выпускников на рынке труда; по удовлетворённости качеством образовательных услуг и др.

#### Мониторинг востребованности выпускников вуза

| Год выпуска                        | Выпускников, направленных на работу, % | Заявок на подготовку от количества выпускников, % | Выпускников состоящих в центре занятости населения, % | Выпускников, работающих в регионе, % |
|------------------------------------|--|---|---|--------------------------------------|
| 2008                               | 78,8                                   | 52,8  | 2,8   | 85,9                                 |
| 2009 (по состоянию на 25 сентября) | 80,8                                   | 45,6  | 4,6   | 92,1                                 |

В свете всего вышеизложенного очевидно, что проблема содействия в трудоустройстве выпускникам высших учебных заведений

не только чрезвычайно актуальна, но и весьма сложна. Она носит комплексный характер, а её решение требует активного и совместного

участия всех заинтересованных сторон и является приоритетным направлением деятельности нашего университета.

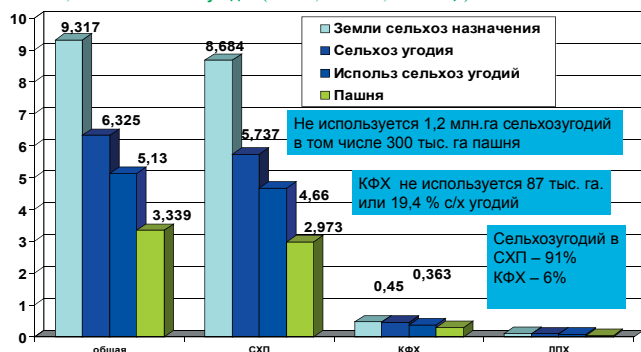
**В.Н. Бабин, руководитель управления довузовской подготовки, практик и трудоустройства**

#### Моменты практик



### Состав земель сельскохозяйственного назначения, согласно переписи 2006 г.

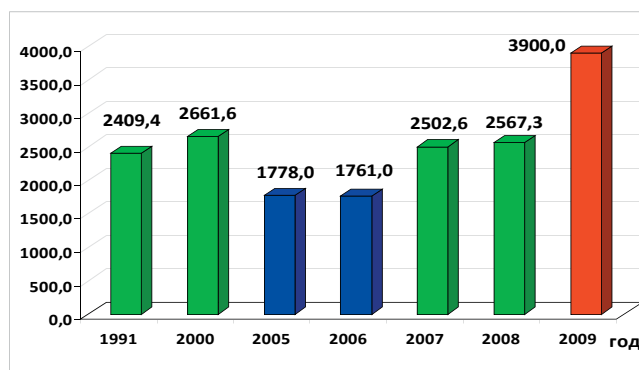
17,8 млн га площадь НСО  
9,3 млн га – земли сельхоз назначения  
6,3 млн га – сельхозугодия (пашня, сенокос, пастбища)



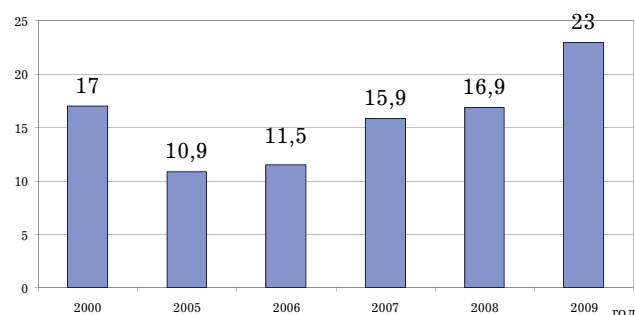
### Валовый сбор зерна после доработки во всех категориях хозяйств НСО (средняя по 5 лет)



### Валовое производство зерна в НСО, тыс. тонн (амбарный вес)

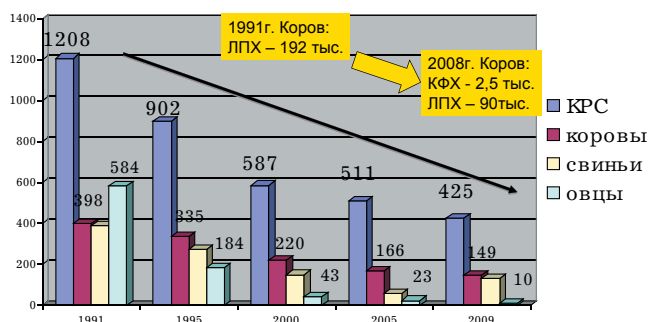


### Урожайность зерновых культур (в весе после доработки) в НСО, ц/га

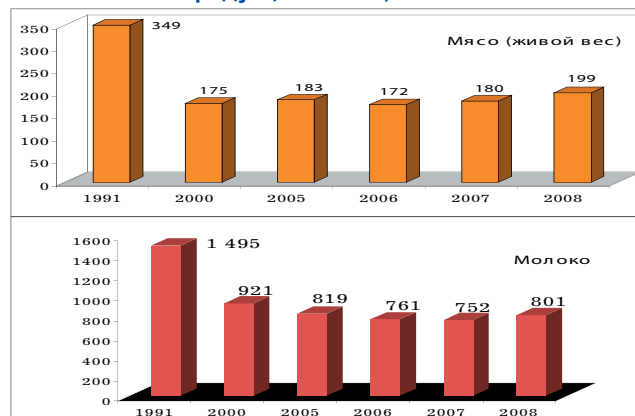


### Поголовье скота и свиней в СХО области

Поголовье 2009г. тыс.гол:  
КРС – 425, Коров – 149, Лошадей – 26, Свиней – 133, Овец – 18



### Валовое производство сельскохозяйственной продукции в НСО, тыс. т.



### Продуктивность коров по НСО, кг



Объем средств, выделенных в 2009 году на государственную поддержку сельскохозяйственного производства и социальное развитие села в рамках Государственной программы из федерального бюджета и бюджета Новосибирской области

Всего: **2889,9** млн.руб.

Из федерального бюджета: **1632,4** млн.руб. или **56,5%**

Из бюджета Новосибирской области: **1257,5** млн.руб. или **43,5%**



## Потребление основных продуктов питания в НСО на 1 человека в год за 2003-2008 гг., кг

| Наименование продуктов                                     | 2003 | 2004 | 2005 | 2006 | 2007 | 2008* | По РФ 2007 | Физиологическая норма |
|--|------|------|------|------|------|-------|------------|-----------------------|
| Мясо и мясопродукты  | 48   | 51   | 50   | 51   | 52   | 57    | 61         | 80                    |
| Молоко и молочные продукты                                 | 284  | 284  | 280  | 281  | 279  | 292   | 242        | 405                   |
| Яйца (в штуках)  | 333  | 299  | 298  | 299  | 299  | 294   | 254        | →290                  |
| Хлеб и хлебобулочные изделия, мучкомольно-крупяные изделия | 126  | 128  | 132  | 134  | 129  | 127   | 121        | →110                  |
| Картофель  | 126  | 128  | 128  | 129  | 128  | 127   | 132        | →117                  |
| Овощи  | 126  | 126  | 125  | 125  | 132  | 131   | 110        | 139                   |
| Сахар  | 33   | 35   | 35   | 36   | 35   | 35    | 39         | 38                    |
| Масло растительное   | 9,0  | 9,8  | 9,8  | 9,9  | 10,1 | 10,1  | 12,8       | 12,8                  |
| Рыба   | 9    | 10   | 9    | 10   | 10   | 9,9   | 13,9       | 23                    |
| Фрукты и ягоды   | 34   | 36   | 40   | 41   | 42   | 43    | 54         | -                     |

\* – предварительные данные

Со времени реформ в использовании земель сельскохозяйственного назначения произошли существенные изменения. Перепись 2006 года показывает, что из 17 млн гектаров общей площади Новосибирской области земли сельскохозяйственного назначения составляют 9,3 млн, а сельскохозяйственная – пашни, сенокосы, пастбища – 6,3 млн. Эти земли распределены по сельхозпредприятиям (90%), крестьянско-фермерским хозяйствам и личным подворьям. Пашни в сельхозпредприятиях составляют 2,97 млн гектаров, а в фермерских хозяйствах (несмотря на их многолетнее существование) – всего 360 тыс. Причём фермеры, получив в начале девяностых годов значительную государственную поддержку и набрав наделы, сегодня землю используют далеко не в полном объёме. Некоторые фермерские хозяйства обанкротились, количество их сократилось почти в два раза. По сравнению с советским периодом в целом по области к неиспользуемым землям отошло 300 тыс. гектаров пашни, в том числе в крестьянско-фермерских хозяйствах – 87 тыс. гектаров сельскохозяйственных земель.

Рассматривая зерновое производство Новосибирской области, надо отметить, что, несмотря на трудный период реформ, администрация области и департамент АПК приняли все меры для того, чтобы этот её основной сельскохозяйственный показатель не снизился. По сравнению с шестидесятыми-семидесятыми годами XX века, апогеем советской власти, когда производство зерна колебалось в пределах 2,3-2,9 млн тонн, в первое десятилетие XXI века оно не уменьшилось и остаётся практически на том же уровне. При сравнении последнего и первого десятилетий на рубеже веков мы видим, что в 2009 году Ново-

сибирская область впервые получила рекордный урожай – 3,9 млн тонн зерна (в 2007-2008 годах – 2,5-2,6 млн). График урожайности зерновых также показывает рекорд 2009 года – 23 центнера с гектара (два-три десятилетия назад она была на уровне 12-14 центнеров). Производство зерна в области поддерживается за счёт внедрения интенсивных технологий, приобретения новейшей техники, современных пестицидов и гербицидов, удобрений. По урожайности зерновых в Сибирском федеральном округе наша область входит в тройку лидеров.

Что касается животноводства области, здесь положение хуже. С 1990 года общее поголовье крупного рогатого скота с 1,2 млн уменьшилось до 425 тыс. – более чем в два раза. Самое печальное в этой статистике, что уменьшается поголовье коров, за которым следует уменьшение валового производства молока и мяса. В 1991 году в области насчитывалось почти 400 тыс. коров, в 2009-м осталось 149 тыс., и поголовье основного стада продолжает уменьшаться. Та же картина наблюдается в коневодстве и овцеводстве. Стадо овец в области также основательно уменьшилось: если раньше их было 584 тыс., то сейчас хозяйства области насчитывают не более 20-23 тыс. голов. Даже в личном подсобном хозяйстве от 122 тыс. голов овец в девяностых годах осталось 90 тыс. Для выравнивания ситуации на личные подворья выделяются льготные кредиты для приобретения скота, комбикормов, но и правительство, и губернатор, и мы сами должны задуматься над дополнительными мерами по сохранению поголовья. Положение в животноводстве также усугубляется уменьшением населения сельской местности, в первую очередь молодёжи: се-

## ПОКАЗАТЕЛИ РАЗВИТИЯ СЕЛЬСКОГО ХОЗЯЙСТВА НОВОСИБИРСКОЙ ОБЛАСТИ (1980 – 2009). КОММЕНТАРИИ К СЛАЙДАМ

годня от 2,6 млн жителей области сельчане составляют только 600 тысяч.

Валовое производство животноводческой продукции (в живом виде) также уменьшилось с 350 тыс. тонн до 200 тыс. Та же картина наблюдается в отношении молока: с 1,5 млн тонн до 800 тыс. тонн. Двукратное сокращение дойного стада частично компенсируется значительным повышением удоя на фуражную корову – от 2 тыс. литров при Советской власти до 3,6 тыс. в настоящее время. Такого удоя область не достигала никогда, и этот скачок был получен благодаря выведению новых пород, сбалансированному кормлению, новым технологиям. Тем не менее мощнейшие заводы области по переработке молока сегодня испытывают большие трудности с сырьём. Сухое молоко торговые организации завозят из Белоруссии и Украины.

Сейчас государством разработана концепция продовольственной независимости, эффективность которой должны показать ближайшие годы. На 2010 год в области намечено строительство 10-15 молочно-животноводческих комплексов на 600-1000 голов каждый, позволяющих остановить падение поголовья и увеличить удой на корову. По всем районам начинают строиться специальные фермы мясного направления. Кроме этого, предусмотрены дотации за увеличение в хозяйстве поголовья крупного рогатого скота, на которых производство можно наращивать дальше. Из областного бюджета выделены сотни миллионов рублей для помощи сельхозтоваропроизводителям; предусмотрены льготные кредиты для приобретения оборудования, изготовления проектной документации и др. В 2010 году область впервые за пятнадцать лет получит 2,9 млрд рублей на поддержку сельского хозяйства (1,6 – из федерального бюджета и 1,3 – из областного). Ежегодное увеличение господдержки сельхозтоваропроизводителя предусматривается на уровне 10-15%, что позволяет надеяться на выравнивание ситуации (как на зерновом фронте, так и на животноводческом) уже в предстоя-

щую пятилетку. Особенно важно налаживание животноводства: рекордный 2009 год показал, что произведя 3,9 млн тонн пшеницы, мы (как вся Россия, так и наша область) столкнулись с вопросом реализации. Производство зерна растёт, а животноводство нужными темпами не развивается. Этот дисбаланс должен погашаться, поэтому мерам по подъёму животноводства придаётся огромное значение.

Потребление основных продуктов питания на душу населения также не укладывается в норму. При норме мяса 80 кг на человека в год по России потребляется 61 кг, а по Новосибирской области – 50-57 кг. По овощам при норме 139 кг на человека – 110 кг по России, чуть больше – 130 кг по Новосибирской области. Особенно удручает показатель по производству рыбы. По наличию водоёмов наша область занимает третье место в России после Тюмени и Мурманска (великолепное озеро Чаны, у которого более 100 тыс. гектаров водной глади, Новосибирское водохранилище и др.), а зарыблять их нечем. Рыбопитомники приостановили своё действие, производство икры не ведётся, годовички ценных пород – карпа, сиговых, пеляди – не выращиваются. В результате при норме 23 кг рыбы на человека мы потребляем 10-13 кг. Раньше область ежегодно производила 10 тыс. тонн рыбы, сегодня 3,5-4 тыс. тонн. А ведь рыбное хозяйство не требует таких затрат, как животноводство, там цифры в два-три раза меньше. Сегодня по указанию губернатора разрабатывается целевая программа по производству рыбы в области, предусмотрены дотации на производство.

В заключение стоит добавить, что по всем основным показателям сельхозпроизводства среди шестнадцати областей Сибирского региона наша область занимает первое-третье места. И мы делаем всё возможное для улучшения этих показателей, что было недавно отмечено министром сельского хозяйства Е.Б. Скрынник, приславшей благодарственную телеграмму на имя губернатора. Но для более мощной поддержки сельскохозяйственного производства – как в области, так и в России в целом – нужны усилия по всем направлениям.

Президент НГАУ А.Ф. Кондратов

# СТУДЕНЧЕСКАЯ ЖИЗНЬ







Сергей Федосиенко



Елена Рухляда



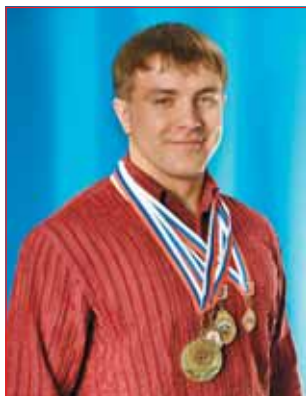
Роман Власов



Татьяна Никишова



Анна Кукарина



Алексей Сорокин

## НАШ ЗВЁЗДНЫЙ СОСТАВ

В университете учатся: заслуженный мастер спорта России, 30 мастеров спорта, 42 кандидата в мастера спорта и более 70 спортсменов первого разряда.

Победителями и призёрами чемпионатов, первенств мира и Европы в 2009 году стали 7 студентов и аспирантов университета, России – 26 человек. Среди них:

– Сергей Федосиенко, заслуженный мастер спорта России, пятикратный чемпион мира, многократный чемпион и рекордсмен России по пауэрлифтингу;

– Алексей Сорокин, мастер спорта международного класса, чемпион мира и России 2009 года по пауэрлифтингу;

– Вениамин Решетников, мастер спорта международного класса, чемпион Европы и России 2009 года по фехтованию;

– Елена Рухляда, мастер спорта международного класса, чемпионка мира 2009 года по горному бегу;

– Анна Кукарина, мастер спорта международного класса, чемпионка Европы 2009 года по карате киокушинкай;

– Дарья Зайченко, мастер ФИДЕ, чемпионка России 2009 года по шахматам;

– Роман Власов, мастер спорта, победитель первенства России среди юниоров 2009 года по греко-римской борьбе;

– Юлия Имгрунт, победительница чемпионата России в эстафетном беге 4x100 м;

– сборная команда по волейболу (БиТИ), победители фестиваля факультетов вузов города;

– команда факультета ГМУ, победительница фестиваля факультетов вузов города.



Вениамин Решетников



Юлия Имгрунт



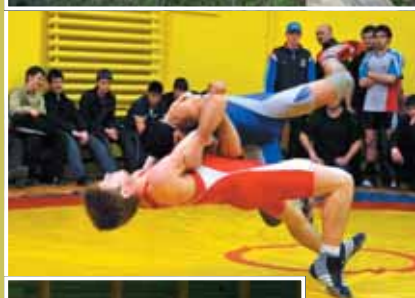
Сборная факультета ГМУ по шахматам



Сборная университета по волейболу



# СТУДЕНЧЕСКАЯ ЖИЗНЬ



Адрес редакции:  
630039, Новосибирск,  
ул. Никитина, 155  
тел.: 264-16-16  
vau\_54@mail.ru

Редактор Т.С. Солманова  
Корреспонденты: А.В. Кондратьева, Е.В. Поплавская, А.А. Крамаренко, Л.Н. Киселёва,  
Н.Д. Михайлова, З.С. Бакатова, Т.С. Гладких, Р.А. Феденко, Л.Н. Бочкарёва  
Фотографы: О.Г. Волошина, В.Н. Осинцев. Художник А.В. Кондратьева  
Корректор В.В. Рожков

Компьютерная верстка Е.С. Данилова  
Отпечатано в типографии ООО «ПИАС»  
Тираж 500 экз.