

# ПРОИЗВОДСТВЕННАЯ ПРАКТИКА (ПРЕДДИПЛОМНАЯ ПРАКТИКА)

[illegible]

НОВОСИБИРСК 2018

УДК 378.147.88: 33 (07)

ББК 74.480.276, я7

П 801

Составители: канд. экон. наук, доцент Цветкова Л.А.

Рецензент: канд. экон. наук, доцент Самохвалова А.А.

Методические указания по проведению производственной (преддипломной) практики / Новосиб. гос. аграр. ун-т, экон. фак-т.; сост.: Л.А. Цветкова. – Новосибирск, 2018. – 75 с.

Методические указания включают необходимые рекомендации по выполнению и подготовке к защите отчета по преддипломной практике бакалавра. Указания предназначены для обучающихся экономического факультета, обучающихся по направлению подготовки 38.03.02 Менеджмент профиль Производственный менеджмент всех форм обучения.

Утверждены и рекомендованы к изданию методической комиссией экономического факультета (протокол №1 от 25 января 2018 г.).

## СОДЕРЖАНИЕ

1. ЦЕЛЬ И ЗАДАЧИ ПРОИЗВОДСТВЕННОЙ ПРАКТИКИ (ПРЕДДИПЛОМНОЙ ПРАКТИКИ) .....	4
2. ВИД ПРАКТИКИ, СПОСОБЫ И ФОРМЫ ЕЕ ПРОВЕДЕНИЯ .....	4
3. МЕСТО ПРОИЗВОДСТВЕННОЙ ПРАКТИКИ (ПРЕДДИПЛОМНОЙ ПРАКТИКИ) В СТРУКТУРЕ ООП .....	5
4. КОМПЕТЕНЦИИ ОБУЧАЮЩЕГОСЯ, ФОРМИРУЕМЫЕ В РЕЗУЛЬТАТЕ ПРОХОЖДЕНИЯ ПРОИЗВОДСТВЕННОЙ ПРАКТИКИ (ПРЕДДИПЛОМНОЙ ПРАКТИКИ) .....	5
5. ОРГАНИЗАЦИЯ ПРОИЗВОДСТВЕННОЙ ПРАКТИКИ.....	9
6. СТРУКТУРА И СОДЕРЖАНИЕ ПРОИЗВОДСТВЕННОЙ ПРАКТИКИ (ПРЕДДИПЛОМНОЙ ПРАКТИКИ) .....	12
7. ФОРМЫ И МЕТОДЫ КОНТРОЛЯ .....	16
8. ФОРМА ОТЧЕТНОСТИ ПО ПРАКТИКЕ .....	16
9. ТРЕБОВАНИЯ К ОТЧЁТУ ПО ПРАКТИКЕ .....	17
10. ПОРЯДОК АТТЕСТАЦИИ СТУДЕНТОВ ПО ПРОИЗВОДСТВЕННОЙ ПРАКТИКЕ (ПРЕДДИПЛОМНОЙ ПРАКТИКЕ) .....	25
11. БИБЛИОГРАФИЧЕСКИЙ СПИСОК .....	28
ПРИЛОЖЕНИЯ .....	30

## **1. ЦЕЛЬ И ЗАДАЧИ ПРОИЗВОДСТВЕННОЙ ПРАКТИКИ (ПРЕДДИПЛОМНОЙ ПРАКТИКИ)**

Производственная практика (преддипломная практика) предназначена для студентов, обучающихся по направлению подготовки 38.03.02 Менеджмент (профиль – Производственный менеджмент).

Целями производственной практики (преддипломной практики) является выполнение выпускной квалификационной работы.

Задачами производственной практики (преддипломной практики) в соответствии с видами профессиональной деятельности и профилем ОПОП ВО являются:

- подготовка бакалавров к выполнению выпускной квалификационной работы, аккумуляция фактического и статистического материала;
- изучение учредительных, нормативно-правовых документов, регламентирующих деятельность предприятия в целом и отдельных её направлений;
- изучение структуры предприятия, организации и технологии производства, основных функций и взаимодействия структурных подразделений;
- анализ существующей системы управления предприятием, работы с персоналом, воздействия внутренних и внешних факторов на результаты деятельности предприятия;
- ознакомление с функциональными обязанностями менеджеров различного уровня и направлений деятельности;
- оценка финансово-экономической деятельности предприятия;
- систематизация и анализ собранных материалов, разработка предложений по совершенствованию управления организацией;
- установление и укрепление связи теоретических знаний, полученных студентами при изучении специальных дисциплин, с профессиональной деятельностью.

Преддипломная практика проводится для выполнения выпускной квалификационной работы и является обязательной.

Результатом проведения производственной (преддипломной) практики является выполнение выпускной квалификационной работы.

## **2. ВИД ПРАКТИКИ, СПОСОБЫ И ФОРМЫ ЕЕ ПРОВЕДЕНИЯ**

Вид практики – Производственная практика.

Тип практики – Преддипломная практика.

Способ – стационарная, выездная.

Форма проведения практики – дискретно.

Базой проведения практики являются сельскохозяйственные организации.

Для лиц с ограниченными возможностями здоровья производственная практика (преддипломная практика) осуществляется путем выбора мест

прохождения практики с учетом состояния здоровья и требований по доступности (в каждом конкретном случае).

### **3. МЕСТО ПРОИЗВОДСТВЕННОЙ ПРАКТИКИ (ПРЕДДИПЛОМНОЙ ПРАКТИКИ) В СТРУКТУРЕ ООП**

Преддипломная практика относится к Блоку Б2 Практика основной образовательной программы по направлению подготовки 38.03.02 Менеджмент.

Внутренние требования определяются видами и задачами профессиональной деятельности, и формируемыми компетенциями в соответствии с рабочим учебным планом по направлению подготовки 38.03.02 Менеджмент квалификация (степень) бакалавр.

Преддипломная практика является обязательной для прохождения всеми обучающимися.

Производственной практике (преддипломной практике) предшествует обязательное прохождение следующих видов практик:

<b>№ п/п</b>	<b>Наименование предшествующих практик</b>	<b>№ разделов и тем</b>	<b>Краткое описание порогового уровня освоения студентом предшествующих практик</b>
1.	Учебная практика (Практика по получению первичных профессиональных умений и навыков) (ОК-1, ОК-2, ОК-3, ОК-4, ОК-6, ОПК-4, ПК-1)	все разделы	обучающийся должен освоить знания, умения и навыки, приобретенные в ходе прохождения практики
2.	Производственная практика (Практика по получению профессиональных умений и опыта профессиональной деятельности) (ОК-5, ОК-7, ОК-8, ОПК-1, ОПК-2, ОПК-3, ОПК-6, ПК-1, ПК-2, ПК-7, ПК-8, ПК-11, ПК-12, ПК-13)	все разделы	обучающийся должен освоить знания, умения и навыки, приобретенные в ходе прохождения практики

### **4. КОМПЕТЕНЦИИ ОБУЧАЮЩЕГОСЯ, ФОРМИРУЕМЫЕ В РЕЗУЛЬТАТЕ ПРОХОЖДЕНИЯ ПРОИЗВОДСТВЕННОЙ ПРАКТИКИ (ПРЕДДИПЛОМНОЙ ПРАКТИКИ)**

В результате прохождения производственной практики (преддипломной практики) обучающийся должен приобрести следующие практические навыки, умения, знания для формирования компетенций:

<b>Код</b>	<b>Формулировка компетенции</b>	<b>Планируемые результаты</b>
ОК-3	Способностью использовать основы экономических знаний в различных сферах деятельности	<b>знать:</b> основы экономических знаний; специфику и возможности использования экономических знаний в различных сферах деятельности; <b>уметь:</b> определять специфику экономических знаний в различных сферах деятельности; определять возможности использования экономических знаний в различных сферах деятельности; использовать основы экономических знаний в различных сферах

		<p>деятельности;</p> <p><b>владеть:</b> навыками использования экономических знаний в различных сферах деятельности; навыками определения возможностей использования экономических знаний в различных сферах деятельности;</p>
ОК-4	Способностью к коммуникации в устной и письменной формах на русском и иностранном языках для решения задач межличностного и межкультурного взаимодействия	<p><b>знать:</b> особенности делового русского и иностранного языка, деловой этикет;</p> <p><b>уметь:</b> использовать знание русского и иностранного языка в научно-исследовательской деятельности коммуникации в устной и письменной формах; грамотно вести публичные выступления на русском и иностранном языках;</p> <p><b>владеть:</b> способами межличностного и межкультурного взаимодействия с другими субъектами образовательного процесса; навыками изучения и анализа научных статей и отчетов на русском и иностранном языке;</p>
ОК-5	Способностью работать в коллективе, толерантно воспринимая социальные, этнические, конфессиональные и культурные различия	<p><b>знать:</b> основные социальные, этнические, конфессиональные и культурные различия, существующие в современном обществе;</p> <p><b>уметь:</b> толерантно воспринимать социальные, этнические, конфессиональные и культурные различия в коллективе;</p> <p><b>владеть:</b> навыками руководства коллективом с социальными, этническими, конфессиональными и культурными различиями;</p>
ОПК-1	Владением навыками поиска, анализа и использования нормативных и правовых документов в своей профессиональной деятельности	<p><b>знать:</b> основные нормативные и правовые документы, регламентирующие практическую деятельность менеджеров и функционирование организаций;</p> <p><b>уметь:</b> анализировать учредительные и нормативно-правовые документы, регламентирующие деятельность организации в целом и отдельных её направлений;</p> <p><b>владеть:</b> методами поиска нормативно-правовых документов в сети «Интернет», методами создания баз данных по различным показателям функционирования организаций;</p>
ОПК-5	Владением навыками составления финансовой отчетности с учетом последствий влияния различных методов и способов финансового учета на финансовые результаты деятельности организации на основе использования современных методов обработки деловой информации и корпоративных информационных систем	<p><b>знать:</b> основы составления финансовой отчетности на основе современных информационных технологий в менеджменте; источники информации управленческого учета; методы формирования отчета о прибылях и убытках, расчета себестоимости;</p> <p><b>уметь:</b> составлять финансовую отчетность на основе современных информационных технологий в менеджменте использования современных методов обработки информации; осуществлять оценку финансово-экономической деятельности предприятия;</p> <p><b>владеть:</b> навыками составления и анализа финансовой отчетности с учетом последствий влияния различных методов и способов финансового учета на финансовые результаты деятельности организации на основе использования современных методов обработки</p>

		деловой информации и корпоративных информационных систем;
ОПК-7	Способностью решать стандартные задачи профессиональной деятельности на основе информационной и библиографической культуры с применением информационно-коммуникационных технологий и с учетом основных требований информационной безопасности	<p><b>знать:</b> основные методы работы с информационными и библиографическими источниками; подходы к работе с методической литературой, нормативными документами, регламентирующими профессиональную деятельность;</p> <p><b>уметь:</b> собирать, обрабатывать и анализировать информацию о деятельности организации; готовить отчеты по результатам информационно-аналитической деятельности с применением информационно-коммуникационных технологий и с учетом основных требований информационной безопасности;</p> <p><b>владеть:</b> навыками реализации современного инструментария решения стандартных задач профессиональной деятельности на основе информационной и библиографической культуры с применением информационно-коммуникационных технологий и с учетом основных требований информационной безопасности;</p>
ПК-3	Владением навыками стратегического анализа, разработки и осуществления стратегии организации, направленной на обеспечение конкурентоспособности	<p><b>знать:</b> основы стратегического анализа, методы и методологии проведения стратегического анализа, разработки стратегии организации;</p> <p><b>уметь:</b> проводить стратегический анализ, разрабатывать и осуществлять стратегии организации, направленные на обеспечение конкурентоспособности;</p> <p><b>владеть:</b> навыками стратегического анализа, разработки и осуществления стратегии организации, направленной на обеспечение конкурентоспособности;</p>
ПК-4	Умением применять основные методы финансового менеджмента для оценки активов, управления оборотным капиталом, принятия инвестиционных решений, решений по финансированию, формированию дивидендной политики и структуры капитала, в том числе, при принятии решений, связанных с операциями на мировых рынках в условиях глобализации	<p><b>знать:</b> основные методы оценки активов управления оборотным капиталом, принятия инвестиционных решений, решений по финансированию, формированию дивидендной политики и структуры капитала, в том числе, при принятии решений, связанных с операциями на мировых рынках в условиях глобализации;</p> <p><b>уметь:</b> уметь применять основные методы финансового прогнозирования и бюджетирования текущей деятельности организации, формулировать, выбирать и обосновывать управленческие решения различного уровня на мировых рынках в условиях глобализации;</p> <p><b>владеть:</b> навыками применения основных методов управления финансовыми потоками; инструментами принятия управленческих решений; инструментами анализа и моделирования задач финансового управления;</p>
ПК-5	Способностью анализировать взаимосвязи между функциональными стратегиями компаний с целью подготовки сбалансированных управленческих	<p><b>знать:</b> взаимосвязи между функциональными стратегиями компаний; знать основы подготовки сбалансированных управленческих решений;</p> <p><b>уметь:</b> анализировать взаимосвязи между функциональными стратегиями компаний;</p>

	решений	использовать систему знаний для нахождения организационно-управленческих решений; <b>владеть:</b> навыками анализа взаимосвязи между стратегиями компаний с целью подготовки сбалансированных управленческих решений;
ПК-6	Способностью участвовать в управлении проектом, программой внедрения технологических и продуктовых инноваций или программой организационных изменений	<b>знать:</b> основы управления проектами; способы участия в управлении проектом, способы и методы внедрения технологических и продуктовых инноваций и программ организационных изменений; <b>уметь:</b> выбирать соответствующие способы и методы для внедрения технологических и продуктовых инноваций или управления программой организационных изменений; <b>владеть:</b> навыками управления проектами и программой внедрения технологических и продуктовых инноваций и программой организационных изменений;
ПК-9	Способностью оценивать воздействие макроэкономической среды на функционирование организаций и органов государственного и муниципального управления, выявлять и анализировать рыночные и специфические риски, а также анализировать поведение потребителей экономических благ и формирование спроса на основе знания экономических основ поведения организаций, структур рынков и конкурентной среды отрасли	<b>знать:</b> способы оценки воздействия макроэкономической среды на функционирование организаций и органов государственного и муниципального управления, законы спроса и предложения, экономические основы поведения организаций, структуру рынков и конкурентной среды отрасли; <b>уметь:</b> выявлять и анализировать рыночные и специфические риски, анализировать поведение потребителей экономических благ и формирование спроса на основе знания экономических основ поведения организаций, структур рынков и конкурентной среды отрасли; <b>владеть:</b> способами оценки воздействия макроэкономической среды на функционирование организаций и органов государственного и муниципального управления, выявления и анализа рыночных и специфических рисков, типологию поведения потребителей экономических благ и формирования спроса в условиях конкурентной рыночной среды;
ПК-10	Владением навыками количественного и качественного анализа информации при принятии управленческих решений, построения экономических, финансовых и организационно-управленческих моделей путем их адаптации к конкретным задачам управления	<b>знать:</b> методы количественного и качественного анализа информации при принятии управленческих решений, построении экономических, финансовых и организационно-управленческих моделей путем их адаптации к конкретным задачам управления; <b>уметь:</b> осуществлять количественный и качественный анализ при принятии управленческих решений, построение экономических, финансовых и организационно-управленческих моделей; <b>владеть:</b> навыками количественного и качественного анализа информации при принятии управленческих решений, построения экономических, финансовых и организационно-управленческих моделей путем их адаптации к конкретным задачам управления;



ПК-14	Умением применять основные принципы и стандарты финансового учета для формирования учетной политики и финансовой отчетности организации, навыков управления затратами и принятия решений на основе данных управленческого учета	<b>знать:</b> основные принципы и стандарты финансового учета для формирования учетной политики и финансовой отчетности организации; элементы и статьи затрат; <b>уметь:</b> использовать основные принципы и стандарты финансового учета для формирования учетной политики и финансовой отчетности организации, навыков управления затратами и принятия решений на основе данных управленческого учета; <b>владеть:</b> навыками управления затратами и принятия решений на основе данных управленческого учета;
ПК-15	Умением проводить анализ рыночных и специфических рисков для принятия управленческих решений, в том числе при принятии решений об инвестировании и финансировании	<b>знать:</b> условия и последствия принимаемых управленческих решений; приемы разработки и выбора управленческих решений в условиях неопределенности и риска; методы и организацию процесса разработки управленческих решений; <b>уметь:</b> проводить анализ рыночных и специфических рисков для принятия управленческих решений, в том числе при принятии решений об инвестировании и финансировании; <b>владеть:</b> методологией разработки управленческих решений в условиях неопределенности и риска; приемами принятия управленческих решений с учетом влияния рыночных и специфических рисков;
ПК-16	Владением навыками оценки инвестиционных проектов, финансового планирования и прогнозирования с учетом роли финансовых рынков и институтов	<b>знать:</b> показатели, критерии и современные методы оценки инвестиционных проектов; методы и приемы финансового планирования и прогнозирования для реализации организационных проектов; <b>уметь:</b> использовать показатели, критерии и методы оценки инвестиционных проектов, финансового планирования и прогнозирования, учитывая роль финансовых рынков и институтов; <b>владеть:</b> навыками оценки инвестиционных проектов, финансового планирования и прогнозирования с учетом роли финансовых рынков и институтов

Производственная практика (преддипломная практика) предназначена для выполнения выпускной квалификационной работы.

## 5. ОРГАНИЗАЦИЯ ПРОИЗВОДСТВЕННОЙ ПРАКТИКИ

Общая трудоемкость производственной практики (преддипломной практики) составляет 9 зачетных единиц (324 часа), продолжительность – 6 недель. Производственная практика (преддипломная практика) осуществляется:

- по очной форме обучения - на 4 курсе (8 семестр);
- по заочной форме обучения – на 5 курсе (10 семестр).

№ п/п	Наименование разделов	Виды работ на практике студентов	Трудо-емкость в часах	Формы отчетности
1	Подготовительный	Инструктаж по технике безопасности Разработка индивидуального задания производственной (преддипломной) практики. Вводная беседа с руководителем практики на собрании по преддипломной практике. Составление совместного рабочего графика (плана) проведения производственной (преддипломной) практики.	4	Запись в журнале вводного инструктажа по технике безопасности Индивидуальное задание производственной практики Совместный рабочий график (план) проведения производственной (преддипломной) практики
2	Основной	Выполнение поручений руководителей. Сбор материалов для выполнения самостоятельного исследования. Выполнение индивидуального задания.	304	Разделы отчета по практике
3	Заключительный	Мероприятия по оформлению отчёта: подготовка отчетной документации по итогам практики; составление и оформление отчета о прохождении практики; сдача отчета о практике на кафедру защита отчета	16	Отчёт и его защита
	Итого		324	Зачет с оценкой

Требования к организации практики определяются ФГОС и программой практики. Организация производственной (преддипломной) практики на всех этапах должна быть направлена на обеспечение непрерывности и последовательности овладения студентами профессиональной деятельностью в соответствии с требованиями к уровню подготовки выпускника.

Практика осуществляется под руководством руководителя практики от университета и руководителя от профильной организации, на базе которого она проводится:

- от университета определяется деканатом экономического факультета Новосибирского ГАУ и утверждается ректором университета;
- от профильной организации (назначается руководителем организации).

В соответствии с Положением о практике, общее руководство производственной практикой от профильной организации возлагается на одного из квалифицированных специалистов, который совмещает руководство со своей основной работой.

*Руководитель практики от профильной организации:*

- согласовывает индивидуальные задания, содержание и планируемые результаты практики;
- предоставляет рабочие места студентам;
- обеспечивает безопасные условия прохождения практики студентам, отвечающие санитарным правилам и требованиям охраны труда;
- проводит инструктаж студентов по ознакомлению с требованиями охраны труда, техники безопасности, пожарной безопасности, а также правилами внутреннего трудового распорядка;
- согласовывает совместный рабочий график (план) проведения практики;
- оценивает результаты прохождения практики обучающимися (заполнение аттестационного листа, утверждение дневника практики обучающегося);
- составляет характеристику о работе студента.

*Руководитель практики от университета:*

- составляет совместный рабочий график (план) проведения практики;
- готовит проекты приказов о практике;
- участвует в распределении обучающихся по рабочим местам и видам работ в организации;
- ведет переговоры с представителями организаций, согласовывают условия проведения практики и оформления договорных отношений университета с организациями;
- осуществляет контроль за соблюдением сроков проведения практики и соответствием ее содержания требованиям, установленным ОПОП ВО;
- оказывает методическую помощь обучающимся при выполнении ими индивидуальных заданий, а также при сборе материалов к выпускной квалификационной работе в ходе преддипломной практики;
- обеспечивает проведение всех организационных мероприятий перед выездом обучающихся на практику (проведение собраний, инструктаж о порядке прохождения практики, инструктаж по охране труда и технике безопасности и т.д.);
- разрабатывает индивидуальное задание для студентов, выполняемых в период производственной практики. Индивидуальное задание составляется для каждого студента, применительно к конкретным условиям работы и утвержденной темы выпускной квалификационной работы;
- оценивает результаты прохождения производственной практики (преддипломной практики) студентами.

Перед началом практики студенты должны: явиться в назначенное время на общее организационное собрание (инструктаж по прохождению практики и технике безопасности); получить от преподавателя-руководителя

профилирующей кафедры индивидуальное задание, необходимые инструкции и консультации; изучить предусмотренные программой практики материалы.

## 6. СТРУКТУРА И СОДЕРЖАНИЕ ПРОИЗВОДСТВЕННОЙ ПРАКТИКИ (ПРЕДДИПЛОМНОЙ ПРАКТИКИ)

Структура и содержание производственной (преддипломной) практики:

1. Подготовительный этап. Включает организационное собрание и инструктаж по технике безопасности. Ознакомление с организацией (предприятием), правилами внутреннего трудового распорядка, производственный инструктаж, в т. ч. инструктаж по технике безопасности. Разработка индивидуального задания производственной (преддипломной) практики. Составление совместного рабочего графика (плана) проведения производственной (преддипломной) практики.

2. Основной этап. Выполнение индивидуального задания:

- Сбор, обработка и систематизация фактического материала деятельности объекта наблюдения.
- Углубленное изучение отдельных направлений работы организации.
- Выработка новых и закрепление уже имеющихся профессиональных навыков обучающихся.
- Практическая работа с нормативно-правовыми актами и финансовыми документами организации.
- Практическая работа по организации ведения управленческой деятельности в организации.
- Анализ хозяйственной деятельности предприятия.
- Оценка условий и эффективности управления предприятием.
- Разработка конкретных мероприятий в рамках научного исследования.

3. Заключительный этап. Подготовка и сдача отчета по практике на кафедру, устранение замечаний руководителя практики, защита отчета по практике.

1	<b><u>Подготовительный этап:</u></b> Инструктаж по технике безопасности. Разработка индивидуального задания производственной практики. Составление совместного рабочего графика (плана) проведения производственной (преддипломной) практики.	ОК-3 ОК-4 ОК-5 ОПК-1
2.	<b><u>Основной этап:</u></b> Выполнение индивидуального задания. Сбор, обработка и анализ полученной информации. Обоснование научных результатов. Разработка конкретных мероприятий по совершенствованию деятельности организации в рамках научного исследования.	ОПК-5 ОПК-7 ПК-3 ПК-4 ПК-5
3.	<b><u>Заключительный этап:</u></b> Подготовка отчета по практике. Подведение итогов практики. <i>1) Дневник, Календарно-тематический план, Аттестационный лист, Характеристика, отражающие производственную ежедневную работу студента по выполнению заданий практики, заполненный строго в соответствии с установленными требованиями.</i>	ПК-6 ПК-9 ПК-10 ПК-14 ПК-15 ПК-16

	<p>2) <i>Отчет по практике</i>, составленный студентом по материалам практики и удостоверенный его подписью, зарегистрированный в деканате.</p> <p>Представление практикантом отчетных документов по материалам практики и защита представленных отчетов.</p>	
--	---	--

### **Содержание основных разделов отчета**

Основная задача при составлении отчета о производственной (преддипломной) практике – осветить организацию производства в отраслях растениеводства и животноводства, деятельность обслуживающих подразделений, выявить тенденции и факторы, влияющие на результаты производства и предложить мероприятия по совершенствованию деятельности организации.

Рекомендуется освещение следующих разделов.

#### **1. Теоретические основы исследования (в соответствии с темой выпускной квалификационной работы).**

Анализ ключевых понятий и основных теоретических подходов, используемых в исследовании темы ВКР, с обязательной ссылкой на публикации ведущих специалистов, ученых, которые занимались исследованием тех или иных аспектов данной темы; анализ эмпирических данных по проблеме исследования, полученных разными авторами, и выражение своего отношения к ним (к каким относится критично и почему).

Логика изложения материала в теоретической части должна быть подчинена цели формулирования и обоснования гипотезы исследования и подходов к ее эмпирической проверке.

При изложении теоретической части обязательно делать ссылки на литературные источники (публикации), из которой берется тот или иной материал.

#### **2. Организационно-экономическая характеристика предприятия.**

Полное наименование, размер уставного капитала, назначение (миссия) и задачи предприятия, правовые основания деятельности (устав, лицензия, свидетельство о государственной регистрации и т.д., дата выдачи, сроки действия), отраслевая принадлежность (по ОКВЭД), организационно-правовая форма и форма собственности, состав учредителей, дата создания, краткая история развития, основные виды деятельности и положение в отрасли.

Местоположение предприятия, природно-климатические условия, связь с перерабатывающими и торговыми предприятиями, соответствие природно-климатических условий сельскохозяйственному производству.

Характеристика использования производственных ресурсов предприятия: земельные ресурсы, трудовые ресурсы, средства производства.

Наличие, состав и структура средств производства. Наличие, состав и структура техники, химизация производства, кормовая база.

Специализация организации и сочетание отраслей. Главные, дополнительные и вспомогательные отрасли. Наличие объектов инфраструктуры, обеспеченность работников социальными услугами.

Рассмотрение вышеперечисленных разделов рекомендуется с использованием инструментария, представленного в приложении (прил. 11, табл. 1-7).

### **3. Производственная, организационная структура управления предприятия.**

Производственная структура предприятия.

Организационная структура управления, ее тип и особенности проектирования с учетом сферы, направлений деятельности предприятия, его размеров и организационно- правовой формы (приложить и проанализировать схему), элементы организационной структуры, структура и функции аппарата управления предприятием, основные структурные подразделения, их функции, внутренняя структура, взаимодействие структурных подразделений, порядок делегирования полномочий и ответственности в организации, механизмы совершенствования структур.

Анализ эффективности существующей структуры и возможные направления ее совершенствования (прил. 11, рис. 1).

### **4. Управление персоналом.**

Профессиональный состав, квалификационный и образовательный уровень кадров (по категориям персонала), планирование и прогнозирование потребности в рабочей силе (по категориям персонала), процесс подбора кадров руководителей и специалистов, функции управленческого персонала, требования, предъявляемые к работникам аппарата управления, их соответствие квалификационным требованиям общей и специальной подготовки; систему работы с кадрами (ротация, повышение квалификации, подготовка и переподготовка кадров, работа с резервом на выдвижение и др.

Оценка эффективности управления персоналом организации.

Оплата труда. Тарифные системы применяются для организации оплаты труда работников предприятия (ЕТС и т. д.), тарифные сетки, тарифные ставки, должностные оклады, формы и системы оплаты труда, применяемые на предприятии, методика расчета, сдельных расценок за единицу работы в анализируемой отрасли. Организация оплаты труда работников обслуживающих и вспомогательных производств, организация оплаты труда и руководителей и специалистов, формирование формы оплаты труда, расчет оплаты за конечные результаты, надбавки и доплаты. Систему материального и морального стимулирования.

Инструментарий представлен в приложении (прил. 11, табл. 8-19).

### **5. Управление производственным процессом. Современное состояние отраслей растениеводства и животноводства.**

Характеристика растениеводства (состав и структура использования пашни, структура посевных площадей, урожайность сельскохозяйственных культур, себестоимость продукции растениеводства, производительность труда в растениеводстве, уровень рентабельности в производстве.

Характеристика животноводства (наличие, состав и структура поголовья, продуктивность, производительность труда в животноводстве, уровень рентабельности производства). Характеристика кормопроизводства (наличие, состав и структура посевных площадей кормовых культур, урожайность кормовых культур, выход кормовых единиц с 1 га, обеспеченность кормами собственного производства, наличие, состав и структура естественных кормовых угодий их урожайность и валовое производство кормов).

Инструментарий представлен таблицах 20-34 (прил. 11).

#### **6. Стратегическое управление на предприятии.**

Диагностика макроокружения организации, анализ непосредственного окружения организации и оценка ее конкурентной позиции. Комплексный анализ внутренней среды организации, ее сильные и слабые стороны и анализ конкурентного потенциала. Дать оценку стратегическому позиционированию предприятия (положение на отраслевой рыночной нише и оценка конкурентных преимуществ, ключевых факторов успеха, стратегических способностей).

Оценка существующей стратегии организации (миссия, дерево целей, задачи предприятия) и возможные варианты стратегических изменений. Дать оценку взаимосвязи оперативного и стратегического управления предприятием, кадровой политики предприятия, технической и инновационной политики предприятия.

Инструментарий представлен таблицах 35-39 (прил. 11).

#### **7. Оценка эффективности деятельности организации**

Рынки сбыта сельскохозяйственной продукции, объёмы, цены реализации. Переработка продукции и реализации продукции в переработанном виде.

Анализ объема продаж и выручки от реализации продукции, показателей производительности труда и трудоемкости выпускаемой продукции, эффективности использования основных фондов и оборотных средств.

Себестоимость реализованной продукции и анализ факторов, влияющих на ее снижение. Выручка, прибыль и уровень рентабельности производства.

Анализ показателей, характеризующих финансовое состояние предприятия. Оценка экономической устойчивости предприятия, тип устойчивости, причины негативных явлений в организации производства и реализации продукции.

Инструментарий представлен в приложении (прил. 11, табл. 42-44).

#### **8. Предложения по совершенствованию управления организацией**

На основании анализа деятельности предприятия и выявленных недостатков, разрабатываются и экономически обосновываются предложения по совершенствованию системы и структуры управления организации, по ее подразделениям и в целом.

В заключительной части отчета отдельно формулируют выводы и предложения по совершенствованию организационно-экономической работы, улучшению производственно-финансовой деятельности предприятия.

Выводы должны быть четко сформулированы и отражать фактическое положение дел в организации производства, постановке экономической работы и результатах хозяйственно-финансовой деятельности.

Инструментарий представлен в приложении (прил. 11). Результаты должны быть представлены как минимум за 3 предшествующих года.

## **7. ФОРМЫ И МЕТОДЫ КОНТРОЛЯ**

Защита результатов производственной практики осуществляется в форме зачета с оценкой. При оценке итогов работы студента принимается во внимание характеристика, данная ему руководителем практики. Оценка по практике приравнивается к оценкам по теоретическому обучению и учитывается при подведении итогов общей успеваемости студентов.

По окончании учебной практики оформляется Отчет о прохождении практики, который сдается научному руководителю на проверку.

В установленный срок студент составляет письменный отчет в формате Microsoft Word, оформленный в соответствии с методическими указаниями, отражающий степень выполнения программы, и представляет его в сброшюрованном виде вместе с другими отчетными документами руководителю практики от кафедры.

## **8. ФОРМА ОТЧЕТНОСТИ ПО ПРАКТИКЕ**

По окончании производственной практики (преддипломной практики) обучающийся обязан полностью заполнить все разделы дневника, составить отчет о прохождении практики по тематическим тезисам, записанным в дневнике, а также отчет по выполнению индивидуального задания с расчетами, графиками, схемами и другими работами. Дневник предъявляется руководителю практики от профильной организации для проверки и составления квалифицированного заключения по результатам практики студента. Заключение заверяется подписью руководителя, практики от профильной организации и печатью.

Отчет о прохождении производственной практики включает:

- Титульный лист.
- Индивидуальное задание.
- Совместный рабочий график (план) проведения производственной (преддипломной) практики.
- Приказ о принятии на практику и назначении руководителя практики.
- Выписка из журнала вводного инструктажа по технике безопасности на предприятии.
- Дневник прохождения практики обучающегося.
- Календарно-тематический план прохождения практики.
- Характеристика (оценочное средство) обучающегося.
- Направление на практику.



- Аттестационный лист.
  - ОГЛАВЛЕНИЕ
  - ВВЕДЕНИЕ
  - Основная часть (характеристика научных результатов, полученных студентом в процессе выполнения индивидуального задания):
    1. Теоретические основы исследования
    2. Организационно-экономическая характеристика предприятия
    3. Производственная, организационная структура управления предприятия
    4. Управление персоналом
    5. Управление производственным процессом. Современное состояние отраслей растениеводства и животноводства
    6. Стратегическое управление на предприятии
    7. Оценка эффективности деятельности организации
    8. Предложения по совершенствованию управления предприятием
  - ЗАКЛЮЧЕНИЕ
  - СПИСОК ИСПОЛЬЗОВАННЫХ ИСТОЧНИКОВ
  - ПРИЛОЖЕНИЯ
- Формой аттестации бакалавров по итогам производственной (преддипломной) практики является зачет с оценкой.

## **9. ТРЕБОВАНИЯ К ОТЧЁТУ ПО ПРАКТИКЕ**

Перед прохождением практики студент должен изучить программу и методические рекомендации и обратиться к соответствующим нормативным и учебным материалам с тем, чтобы быть подготовленным к выполнению заданий практики и решению конкретных практических вопросов. Как при подготовке, так и в период прохождения практики рекомендуется по возникающим вопросам обращаться к законодательству, учебной и справочной литературе, а также материалам, публикуемым в периодической печати.

В дневник практики необходимо ежедневно записывать краткие сведения о проделанной работе. Записи о выполненной работе должны быть конкретными и заверяться подписью руководителя практики от организации. С его разрешения студент оставляет у себя составленные им проекты документов, ксерокопии документов организации, отмечает в дневнике все возникающие вопросы, связанные с решением конкретных проблем. Ведение таких записей во многом облегчит студенту составление отчета о прохождении практики.

В отчете о практике освещаются следующие вопросы:

- место и время прохождения практики;
- описание выполненной работы по разделам программы;
- анализ наиболее сложных и интересных вопросов, которые встретились в процессе прохождения практики;
- указания на затруднения при решении сложных и спорных вопросов;

- замечания по тем или иным документам, с которыми студент ознакомился во время практики;
- как проходила практика, какую она принесла пользу в усвоении теоретического материала и какую помощь ему оказывали руководители практики;
- отношение студента к изученным материалам и деятельности, с которой он ознакомился, те знания и навыки, которые он приобрел в ходе практики.

Отчет о практике составляется по основным разделам программы.

Объем должен составлять 20-25 страниц машинописного текста (без учета приложений).

Отчет по учебной практике оформляется в соответствии с ГОСТ Р 7.0.5-2008 (Библиографическая ссылка); ГОСТ 7.32-2001 в ред. Изменения № 1 от 01.12.2005, ИУС № 12, 2005) (Отчет о научно-исследовательской работе); ГОСТ 7.1-2003 (Библиографическая запись. Библиографическое описание. Общие требования и правила составления).

Отчет должен быть выполнен на компьютере на одной стороне листа белой бумаги формата А4 через полтора интервала. Цвет шрифта должен быть черным, шрифт – Times New Roman, размер 14, полужирный шрифт не применяется.

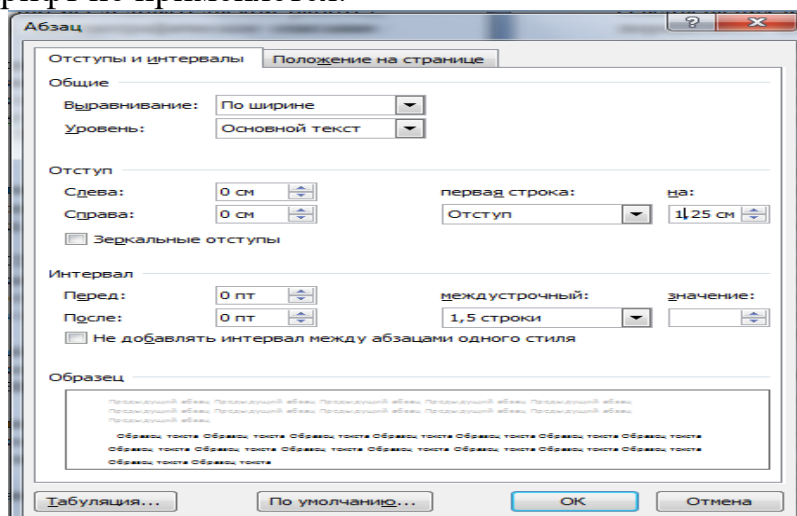


Рисунок 1 – Формат текста в выпускной квалификационной работе

Текст работы следует печатать, соблюдая следующие размеры полей: правое – не менее 10 мм, верхнее и нижнее – не менее 20 мм, левое – не менее 30 мм (ГОСТ 7.32-2001, в ред. Изменения № 1 от 01.12.2005, ИУС № 12, 2005).

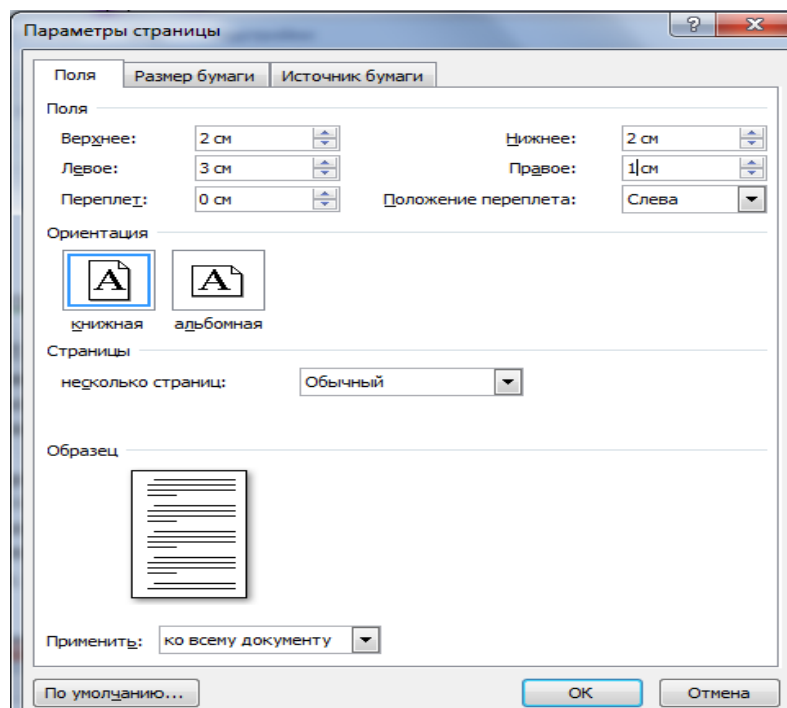


Рисунок 2 – Формат страниц в выпускной квалификационной работе

«ВВЕДЕНИЕ», «ЗАКЛЮЧЕНИЕ», «СПИСОК ИСПОЛЬЗОВАННЫХ ИСТОЧНИКОВ», «ПРИЛОЖЕНИЕ» служат заголовками структурных элементов работы. Заголовки структурных элементов следует располагать в середине строки без точки в конце и печатать прописными буквами, не подчеркивая.

Главы должны быть пронумерованы арабскими цифрами в пределах всей работы и записываться с абзацного отступа. После номера главы ставится точка и пишется название главы. «ВВЕДЕНИЕ», «ЗАКЛЮЧЕНИЕ» не нумеруются как главы.

Параграфы следует нумеровать арабскими цифрами в пределах каждой главы. Номер параграфа должен состоять из номера главы и номера параграфа, разделенных точкой. Заголовки параграфов печатаются строчными буквами (кроме первой прописной).

Графики, схемы, диаграммы располагаются в работе непосредственно после текста, имеющего на них ссылку (выравнивание по центру страницы). Название графиков, схем, диаграмм помещается под ними, пишется без кавычек и содержит слово *Рисунок* без кавычек и указание на порядковый номер рисунка, без знака №, например: Рисунок 1 – Название рисунка (выравнивание по центру страницы).

Таблицы располагаются в работе непосредственно после текста, имеющего на них ссылку (выравнивание по ширине страницы).

Таблицы нумеруются арабскими цифрами сквозной нумерацией в пределах всей работы.

Таблица 1 – Основные финансово-экономические показатели деятельности  
ООО «Нива» за 2013-2017 гг.

Показатели	Ед. изм.	2013 г.	2014 г.	2015 г.	2016 г.	2017 г.	Изменение 2017 г. к 2013 г.	
							тыс. руб.	%
Выручка от продажи продукции, товаров, работ, услуг	тыс. руб.	54780	63596	67652	89509	101019	46239	184,4
Себестоимость реализованной продукции	тыс. руб.	51498	56516	61137	80951	90890	39392	176,5
Валовая прибыль	тыс. руб.	3282	7080	6515	8558	10129	6847	308,6
Прибыль от продаж	тыс. руб.	406	1586	-337	16	706	300	173,9
Чистая прибыль	тыс. руб.	207	811	2310	1785	1055	848	509,7

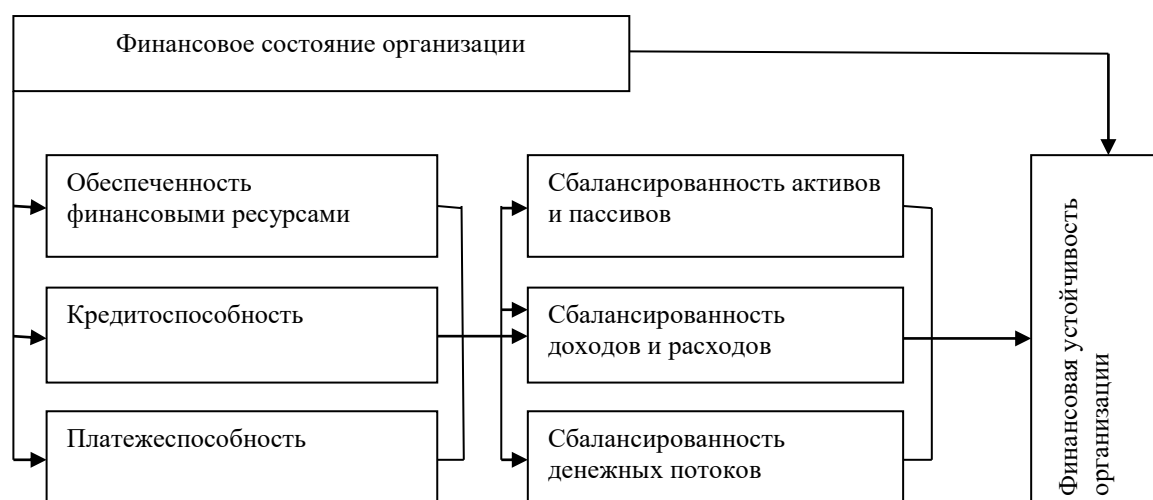


Рисунок 1 – Составляющие финансового состояния организации

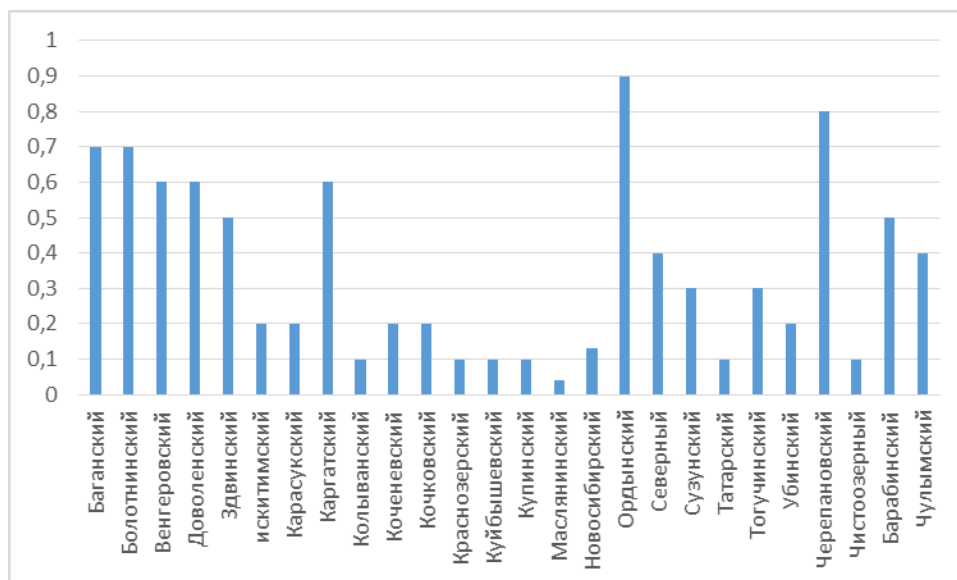


Рисунок 2 – Оценка коэффициента абсолютной ликвидности сельхозорганизаций Новосибирской области в 2014 г.

Влияние государственной поддержки на доходность сельхозпроизводителей ( $D^{sub}$  – субсидируемая доходность) можно определить по следующей формуле:

$$D^{sub} = \frac{SD - SC}{SC} \times 100, \quad (1)$$

где  $SD$  – совокупные доходы сельхозпроизводителей, определяемые как сумма выручки от реализации продукции и прочих доходов, в т.ч. субсидий;

$SC$  – совокупные расходы сельхозпроизводителей, определяемые как сумма затрат на основное производство и прочих расходов.

Фактическую доходность сельхозпроизводителей без учета субсидий ( $D_{fact}$ ) можно определить как:

$$D_{fact} = \frac{SD - S - SC}{SC} \times 100, \quad (2)$$

где  $S$  – полученные субсидии.

Помимо получаемых субсидий сельхозпроизводители уплачивают налоги в бюджеты разных уровней, что существенно снижает их доходность. Если вычесть из сумм субсидий налоги ( $T$ ), то мы получим реальную сумму бюджетной поддержки.

$$D_{fact}^{sub} = \frac{SD - (S - T) - SC}{SC} \times 100, \quad (3)$$

где  $D_{fact}^{sub}$  – фактически субсидируемая доходность.

Для определения влияния субсидирования и налогообложения на доходность сельхозпроизводителей необходимо исключить субсидии и налоги

из расчета, тем самым мы рассчитаем их доходность без вмешательства государства:

$$D = \frac{SD - S - SC - T}{SC - T} \times 100. \quad (4)$$

Оценку государственной политики по финансовому оздоровлению сельскохозяйственных организаций как из одного направлений государственной поддержки предлагается проводить по степени их платежеспособности с учетом и без учета реструктурированной кредиторской задолженности:

$$\Delta\Pл = \frac{Тоб_p}{B_{мес}} - \frac{Тоб}{B_{мес}} = \Pi\lambda_p - \Pi\lambda, \quad (5)$$

где  $\Delta\Pл$  – изменение степени платежеспособности;

$Тоб_p$  – текущие обязательства с учетом проведенной реструктуризации задолженности;

$Тоб$  – текущие обязательства без учета проведенной реструктуризации задолженности;

$B_{см}$  – среднемесячная выручка от реализации сельскохозяйственной продукции;

$\Pi\lambda$  – степень платежеспособности без учета проведенной реструктуризации задолженности;

$\Pi\lambda_p$  – степень платежеспособности с учетом проведенной реструктуризации задолженности.

Приложения должны начинаться с новой страницы в порядке появления ссылок на них в тексте и иметь заголовок с указанием слова *Приложение*, его порядкового номера и названия. Порядковые номера приложений должны соответствовать последовательности их упоминания в тексте.

Страницы работы следует нумеровать арабскими цифрами, соблюдая сквозную нумерацию по всему тексту. Номер страницы проставляют в центре нижней части листа без точки. Титульный лист включается в общую нумерацию страниц. Номер страницы на титульном листе и содержании не проставляют.

Каждую главу работы следует начинать с новой страницы; параграфы на составные части не подразделяются.

Приложения не входят в установленный объем работы, хотя нумерация страниц их охватывает.

Законченный отчет подписывается студентом на первом «Титульном» и последнем листе текста «Заключение», с указанием даты представления работы на кафедру.

Работа представляется на кафедру в печатном переплетенном виде в твердом переплете в одном экземпляре, а также в электронном виде на флэш-носителе.

## ***Оформление списка использованных источников***

### ***Книги***

#### ***Книги с одним автором***

1. Атаманчук Г.В. Сущность государственной службы: История, теория, закон, практика / Г.В. Атаманчук. – М.: РАГС, 2015. – 268 с.
2. Игнатов В.Г. Государственная служба субъектов РФ: Опыт сравнительно-правового анализа: науч.-практ. пособие/ В.Г. Игнатов. – Ростов-на-Дону: СЗАГС, 2014. – 319 с.

#### ***Книги с двумя авторами***

1. Ершов А.Д. Информационное управление в таможенной системе / А.Д. Ершов, П.С. Конопаева. – СПб.: Знание, 2014. – 232 с.
2. Игнатов В.Г. Профессиональная культура и профессионализм государственной службы: контекст истории и современность / В.Г. Игнатов, В.К. Белолипецкий. – Ростов-на-Дону: МарТ, 2013. – 252 с.

#### ***Книги трех авторов***

1. Кибанов А.Я. Управление персоналом: регламентация труда: учеб. пособие для вузов / А.Я. Кибанов, Г.А. Мамед-Заде, Т.А.Родкина. – М.: Экзамен, 2015. – 575 с.
2. Журавлев П.В. Мировой опыт в управлении персоналом: обзор зарубежных источников / П.В. Журавлев, М.Н. Кулапов, С.А. Сухарев. – М.: Рос. Экон. Акад.; Екатеринбург: Деловая книга, 2013. – 232 с.
3. Аяцков Д.Ф. Кадровый потенциал органов местного самоуправления: проблемы и опыт оценки / Д.Ф. Аяцков, С.Ю. Наумов, Е.Н. Суетенков; РАН при Президенте РФ. ПАГС. – Саратов: ПАГС, 2001. – 135 с.

#### ***Книги четырех авторов***

1. Управленческая деятельность: структура, функции, навыки персонала / К.Д. Скрипник [и др.]. – М.: Приор, 2014. – 189 с.

#### ***Книги, описанные под заглавием***

1. Управление персоналом: учеб. пособие / С.И. Самыгин [и др.]; под ред. С.И. Самыгина. – Ростов-на-Дону: Феникс, 2015. – 511 с.
2. Управление персоналом: от фактов к возможностям будущего: учеб. пособие / А.А. Брасс [и др.] – Минск: УП «Технопринт», 2013. – 387 с.

#### ***Словари и энциклопедии***

1. Социальная философия: словарь / под общ. ред. В.Е. Кемерова, Т.Х. Керимова. – М.: Академический Проект, 2013. – 588 с.
2. Ожегов С.И. Толковый словарь русского языка / С.И. Ожегов, Н.Ю. Шведова. – М.: Азбуковник, 2013. – 940 с.
3. Чернышев В.Н. Подготовка персонала: словарь / В.Н. Чернышев, А.П. Двинин. – СПб.: Энергоатомизда, 2014. – 143 с.
4. Экономическая энциклопедия / Е.И. Александрова [и др.]. – М.: Экономика, 2012. – 1055 с.

#### ***Статьи из сборников***

1. Бакаева О.Ю. Таможенные органы Российской Федерации как субъекты таможенного права / О.Ю. Бакаева, Г. В. Матвиенко // Таможенное право. – М.: Юрист, 2013. – С. 51-91.

2. Веснин В.Р. Конфликты в системе управления персоналом / В. Р. Веснин // Практический менеджмент персонала. – М.: Юрист, 2011. – С. 395-414.

3. Проблемы регионального реформирования // Экономические реформы / под ред. А.Е. Когут. – СПб.: Наука, 2011. – С. 79-82.

#### ***Статьи из газет и журналов***

1. Арсланов Г. Реформы в Китае: Смена поколений / Г. Арсланов // Азия и Африка сегодня. – 2012. – № 4. – С. 2-6.

2. Козырев Г.И. Конфликты в организации / Г.И. Козырев // Социально-гуманитарные знания. – 2001. – № 2. – С. 136-150.

3. Громов В. Россия и Европа / В. Громов // Известия. – 2011. – 2 марта. – С. 2.

#### ***Описания официальных документов***

1. О базовой стоимости социального набора: Федеральный Закон от 4 февраля 1999 №21-ФЗ // Российская газ. – 1999. – 11.02. – С. 4.

2. О правительственной комиссии по проведению административной реформы: Постановление Правительства РФ от 31 июля 2003 N 451 // Собрание законодательства РФ. – 2003. – №31. – Ст. 3150.

3. О мерах по развитию федеральных отношений и местного самоуправления в Российской Федерации: Указ Президента РФ от 27 ноября 2003 №1395 // Собрание законодательства РФ. – 2003. – Ст. 4660.

#### ***Монографии***

1. Атаманчук Г.В. Сущность государственной службы: История, теория, закон, практика / Г.В. Атаманчук. – М.: РАГС, 2003. – 268 с.

2. Holland, John H.; Holyoak, Keith J.; Nisbett, Richard E. and Thagard, Paul R. Induction: process of inference, learning and discovery. Cambridge, MA: MIT Press, 1986. – 302 p.

#### ***Учебники и учебные пособия***

1. Экономика предприятия: учеб. пособие / Е.А. Соломенникова, В.В. Гурин, Е.А. Прищенко, И. Б. Дзюбенко, Н.Н. Кулабухова – Новосибирск: НГУ, 2012. – 243 с.

2. Агафонова Н.Н. Гражданское право: учеб. пособие для вузов / Н.Н. Агафонова, Т.В. Богачева, Л.И. Глушкова; под общ. ред. А.Г. Калпина; изд. 2-е, перераб. и доп. – М.: Юрист, 2012. – 542 с.

3. Macroeconomics. A European Text. Michael Burda, Charles Wyplosz. OxfordUniversityPress. 1993. – 486 p.

#### ***Периодические издания***

1. Кузнецов Е. Механизм запуска инновационного роста в России/ Е. Кузнецов // Вопросы экономики. – 2003. – № 3. – С. 19-32.

2. Hahn, Frank. The Next Hundred Years. Economic Journal, January, 1991, 101 (404) – pp. 47-50.



### ***Авторефераты***

1. Овсянко А.В. Государственная поддержка производства молока в регионе (на материалах Красноярского края): автореф. дис. ... канд. экон. наук:08.00.05/ Овсянко Алексей Владимирович. – Новосибирск, 2015. – 27 с.

### ***Диссертации***

1. Овсянко А.В. Государственная поддержка производства молока в регионе (на материалах Красноярского края): дис. ... канд. экон. наук:08.00.05/ Овсянко Алексей Владимирович. – Красноярск, 2015. – 135 с.

### ***Электронные ресурсы***

1. Бахтин М.М. Творчество Франсуа Рабле и народная культура средневековья и Ренессанса. – 2-е изд. – М.: Худож. лит., 1990. – 543 с. [Электронный ресурс]. URL: [http://www.philosophy.ru/library/bahtin/rable.html#\\_ftn1](http://www.philosophy.ru/library/bahtin/rable.html#_ftn1) (дата обращения: 05.10.2008).

2. Борхес Х.Л. Страшный сон // Письмена Бога: сборник. – М.: Республика, 1992. – 510 с. [Электронный ресурс]. URL: <http://literature.gothic.ru/articles/nightmare.htm> (дата обращения: 20.05.2008).

3. Официальные периодические издания: электронный путеводитель / Рос. нац. б-ка, Центр правовой информации. [СПб], 200520076. URL: <http://www.nlr.ru/lawcrnter/izd/index.html> (дата обращения: 18.01.2007).

4. Рынок тренингов Новосибирска: своя игра [Электронный ресурс]. – Режим доступа: <http://nsk.adme.ru/news/2006/07/03/2121.html> (дата обращения: 17.10.08).

## **10. ПОРЯДОК АТТЕСТАЦИИ СТУДЕНТОВ ПО ПРОИЗВОДСТВЕННОЙ ПРАКТИКЕ (ПРЕДДИПЛОМНОЙ ПРАКТИКЕ)**

В целях аттестации студентов по производственной (преддипломной) практике используется традиционная система оценки по 5-бальной шкале.

По окончании производственной (преддипломной) практики, в течение 7 календарных дней после начала занятий, студенты представляют отчет на кафедру для проверки и последующей защиты. Основанием для допуска к защите отчета является полностью и аккуратно (без исправлений) оформленная документация.

Защита отчета о практике (в форме свободного собеседования) предполагает выявление глубины и самостоятельности выводов и предложений. На защите студенты должны хорошо ориентироваться в расчетах, источниках данных, отвечать на вопросы теоретического и практического характера по проблемам, изложенным в тексте отчета.

Во время защиты студенты должны уметь анализировать проблемы, решения, статистику, которые изложены в отчете; обосновать принятые решения, их законность и эффективность, отвечать на все вопросы по существу отчета.

Защита отчета о практике оценивается по пятибалльной шкале. При оценке учитывается содержание и правильность оформления дневника,

текстовой части и остальных элементов отчета, принимается во внимание характеристика. Оценка проставляется в ведомость, зачетную книжку и, в конечном итоге, в приложение к диплому.

### Критерии оценок

Результат	Характеристика
«Зачтено (с оценкой «отлично»)» «Высокий уровень»	Выставляется студенту, если он своевременно, качественно выполнил весь объем работы, требуемый программой практики; показал глубокую теоретическую, методическую, научную, профессионально-прикладную подготовку; умело применил полученные знания во время прохождения практики; ответственно и с интересом относился к своей работе. Отчет по практике выполнен в полном объеме и в соответствии с требованиями. Показал навыки использования данных в управлении производственными процессами; навыки анализа результатов деятельности производственных подразделений; навыки внедрения результатов исследований и разработок; навыки анализа научно-технической информации отечественного и зарубежного опыта по тематике исследования. Материал изложен грамотно, доказательно. Свободно используются понятия, термины, формулировки. Студент представил качественный материал для дальнейшего исследования и написания ВКР, дал экономически обоснованные предложения по совершенствованию деятельности предприятия. Знания и умения обучающегося соответствуют требуемым компетенциям.
«Зачтено (с оценкой «хорошо»)» «Повышенный уровень»	Выставляется студенту, если он демонстрирует достаточно полные знания всех профессионально-прикладных и методических, научных вопросов в объеме программы практики; полностью выполнил программу, с незначительными отклонениями от качественных параметров; проявил себя как ответственный исполнитель, заинтересованный в будущей профессиональной деятельности. Показал навыки использования данных в управлении производственными процессами; навыки анализа результатов деятельности производственных подразделений; навыки внедрения результатов исследований и разработок. Грамотно использует профессиональную терминологию при оформлении отчетной документации по практике. Четко и полно излагает материал, но не всегда последовательно. Студент собрал качественный материал для дальнейшего исследования и написания ВКР, но предложения по повышению эффективности деятельности предприятия носят рекомендательный характер и экономически не обоснованы. Описывает и анализирует выполненные задания, но решение не всегда четко соответствует требованиям компетенций.

<p>«Зачтено (с оценкой «удовлетворительно»)» «Пороговый уровень»</p>	<p>Выставляется студенту, если он выполнил программу практики, однако, часть заданий вызвала затруднения; не проявил глубоких знаний теории и умения применять ее на практике, допускал ошибки в планировании и решении задач; в процессе работы не проявил достаточной самостоятельности, инициативы и заинтересованности. Низкий уровень владения профессиональным стилем речи в изложении материала. Низкий уровень оформления документации по практике; низкий уровень владения методической терминологией. Не умеет доказательно представить материал. Отчет носит описательный характер, мероприятия по повышению эффективности деятельности предприятия отсутствуют. Низкое качество выполнения заданий, что не соответствует требуемым компетенциям.</p>
<p>«Не зачтено (с оценкой «неудовлетворительно»)» «Не достаточный уровень»</p>	<p>Выставляется студенту, если он владеет фрагментарными знаниями и не умеет применить их на практике, не способен самостоятельно продемонстрировать наличие знаний при решении заданий; не выполнил программу практики в полном объеме. Документы по практике не оформлены в соответствии с требованиями. Описание и анализ видов профессиональной деятельности, выполненных заданий отсутствует или носит фрагментарный характер. Студент не предоставил на кафедру в сроки отчет по результатам прохождения практики. Требуемые компетенции не сформированы.</p>

Студенты, не сдавшие или не защитившие отчет о практике в установленный учебным планом и кафедрой срок, считаются имеющими академическую задолженность. Оценка зависит от полноты и качества выполнения студентами учебных заданий, а также своевременности сдачи работ.

Студентам, которые не выполнили индивидуальный план в общеустановленные сроки по болезни (болели не более месяца), удостоверенной соответствующим документом (справки и больничные листы, выданные лечебными учреждениями, не принадлежащими вузу, должны быть подтверждены в медпункте вуза), или по другим уважительным причинам, документально подтвержденным соответствующей организацией, срок ликвидации задолженностей устанавливается после рассмотрения заявления студента деканатом в установленном порядке согласно нормативам.

Продление отчетности по кредитам производится деканом на основе личного заявления студента и документов, подтверждающих обоснованность такой просьбы. Медицинские справки и больничные листы предоставляются в деканат факультета не позднее трех дней после их закрытия.

## 11. БИБЛИОГРАФИЧЕСКИЙ СПИСОК

### Основная литература:

1. Менеджмент организации: итоговая аттестация студентов, преддипломная практика и дипломное проектирование: Учебное пособие / Э.М. Коротков и др. – М.: ИНФРА-М, 2015. – 336 с. [ЭБС, ИНФРА-М].

### Дополнительная литература:

1. Организация сельскохозяйственного производства: Учебник / М.П. Тушканов, С.И. Грядов, А.К. Пастухов [и др.]; под ред. М.П. Тушканова, Ф.К. Шакирова. – М.: ИНФРА-М, 2017. – 292 с. [ЭБС, ИНФРА-М].

2. Бизнес-планирование: Учебник / Под ред. проф. Т.Г. Попадюк, проф. В.Я. Горфинкеля – М.: Вузовский учебник, НИЦ ИНФРА-М, 2017. – 296 с. [ЭБС, ИНФРА-М].

3. Организация производства и предпринимательство в АПК / М.П. Тушканов, Л.Д. Черевко, Л.Б. Винничек, Н.М. Гурьянова, А.А. Максимов – М.: НИЦ ИНФРА-М, 2016. – 278 с. [ЭБС, ИНФРА-М].

4. Методы исследования в менеджменте. Организация исследовательской деятельности. Модуль I: Учебник для студентов вузов, обучающихся по направлению подготовки "Менеджмент" / Родионова Н.В. - М.: ЮНИТИ-ДАНА, 2015. – 415 с. [ЭБС, ИНФРА-М].

5. Экономический анализ: практикум / Л.В. Салова. – М.: РИОР: ИНФРА-М, 2017. – (Высшее образование). – 219 с. [ЭБС, ИНФРА-М].

### Перечень ресурсов сети «Интернет»

1. <http://www.libertarium.ru/library> – библиотека материалов по экономической тематике.

2. <http://elibrary.ru/> – Научная электронная библиотека – статьи в свободном доступе по различным направлениям науки.

3. <http://www.garant.ru/> Гарант.

4. <http://www.consultant.ru/> Консультант Плюс.

## 12. ПЕРЕЧЕНЬ ИНФОРМАЦИОННЫХ ТЕХНОЛОГИЙ, ИСПОЛЬЗУЕМЫХ ПРИ ПРОВЕДЕНИИ ПРАКТИКИ, ВКЛЮЧАЯ ПРОГРАММНОЕ ОБЕСПЕЧЕНИЕ И ИНФОРМАЦИОННЫХ СПРАВОЧНЫХ СИСТЕМ (ПРИ НЕОБХОДИМОСТИ)

№ п/п	Наименование	Кол-во ключей	Тип лицензии или правообладатель
1.	MS Windows 2007	1	Microsoft
2.	MS Office 2007 prof (Word, Excel, Access, PowerPoint)	1	Microsoft
3.	Броузер Mozilla FireFox	1	Mozilla Public License
4.	Файловый менеджер FreeCommande	1	Бесплатная
5.	КонсультантПлюс	без	КонсультантПлюс

		ограничений	
--	--	-------------	--

## **ПРИЛОЖЕНИЯ**

**Образец оформления титульного листа отчета по практике**

ФГБОУ ВО Новосибирский ГАУ  
Экономический факультет  
Кафедра менеджмента

**ОТЧЕТ**

**О ПРОХОЖДЕНИИ ПРОИЗВОДСТВЕННОЙ ПРАКТИКИ  
(ПРЕДДИПЛОМНОЙ ПРАКТИКИ)**

ОБУЧАЮЩЕГОСЯ \_\_\_\_\_ КУРСА \_\_\_\_\_ ГРУППЫ

\_\_\_\_\_  
(фамилия, имя, отчество)

НАПРАВЛЕНИЯ ПОДГОТОВКИ 38.03.02 Менеджмент

МЕСТО ПРОХОЖДЕНИЯ ПРАКТИКИ \_\_\_\_\_  
(учреждение/организация)

СРОКИ ПРОХОЖДЕНИЯ ПРАКТИКИ

с «\_\_\_» \_\_\_\_\_ 20\_\_ г. по «\_\_\_» \_\_\_\_\_ 20\_\_ г.

Подпись руководителя практики

\_\_\_\_\_

«\_\_\_» \_\_\_\_\_ 20\_\_ г.

М.П.

Подпись обучающегося

\_\_\_\_\_

«\_\_\_» \_\_\_\_\_ 20\_\_ г.

Новосибирск 20\_\_

**Образец оформления индивидуального задания**

ФГБОУ ВО Новосибирский ГАУ  
Экономический факультет  
Кафедра менеджмента  
Направление подготовки 38.03.02 Менеджмент

**Индивидуальное задание  
на прохождение производственной практики**

Тип: Преддипломная практика

Обучающемуся \_\_\_\_\_ курса \_\_\_\_\_ группы \_\_\_\_\_

Сроки прохождения практики с «\_\_» \_\_\_\_\_ 20\_\_ г. по «\_\_» \_\_\_\_\_ 20\_\_ г.

Место прохождения практики \_\_\_\_\_

Тема (квалификационной работы) \_\_\_\_\_

Цель исследования  
\_\_\_\_\_

Задачи исследования  
\_\_\_\_\_

Схема и методика исследований (индивидуальное задание)  
\_\_\_\_\_  
\_\_\_\_\_  
\_\_\_\_\_  
\_\_\_\_\_  
\_\_\_\_\_

Руководитель практики от  
ФГБОУ ВО Новосибирский ГАУ: \_\_\_\_\_ (\_\_\_\_\_) (подпись, Ф.И.О.)

Руководитель практики от организации \_\_\_\_\_ (\_\_\_\_\_) (подпись, Ф.И.О.)

Дата выдачи задания «\_\_» \_\_\_\_\_ 20\_\_ г.

Ознакомлен: \_\_\_\_\_ (подпись обучающегося, Ф.И.О.)

«\_\_» \_\_\_\_\_ 20\_\_ г.



**Образец оформления совместного рабочего графика (плана) проведения  
производственной (преддипломной) практики**

**Федеральное государственное бюджетное образовательное учреждение высшего  
образования «Новосибирский государственный аграрный университет»**

Экономический факультет

Кафедра менеджмента

УТВЕРЖДАЮ

Зав. кафедрой \_\_\_\_\_ / \_\_\_\_\_ /  
« \_\_\_\_ » \_\_\_\_\_ г.

**Совместный рабочий график (план) проведения  
производственной (преддипломной) практики**

Студента \_\_\_\_\_ курса \_\_\_\_ группы \_\_\_\_\_  
направление/специальность Менеджмент, профиль Производственный менеджмент  
Место прохождения практики \_\_\_\_\_

Сроки прохождения практики: с « \_\_\_\_ » \_\_\_\_\_ г.  
по « \_\_\_\_ » \_\_\_\_\_ г.

**Планируемые работы практики  
производственной (преддипломной) практики**

№ п/п	Содержание работы	Сроки выполнения	Форма отчетности	Отметка руководителя о выполнении
1.	Ознакомительный этап		Проведение вводного инструктажа, индивидуальное задание	
2.	Выполнение индивидуального задания		Мероприятия по сбору материала, заполнение дневника на практику	
3.	Аттестация итогов практики		Характеристика от предприятия	
4.	Подготовка отчета по практике		Отчет по практике	
5.	Защита отчета по практике на кафедре		Ведомость	

Руководитель от ФГБОУ ВО Новосибирского ГАУ  
\_\_\_\_\_ / \_\_\_\_\_ /

(подпись)

Руководитель практики от профильной организации  
\_\_\_\_\_ / \_\_\_\_\_ /

(подпись)

Практикант \_\_\_\_\_  
(подпись студента)

**Образец оформления приказа о принятии на практику и назначении  
руководителя практики**

**НА БЛАНКЕ ОРГАНИЗАЦИИ**

Название организации

ПРИКАЗ №

от \_\_\_\_\_ 20\_\_ г.

**О принятии студента и назначении руководителя практики**

1. Принять студента *Ф.И.О.* на производственную (преддипломную) практику с «\_\_» \_\_\_\_\_ по «\_\_» \_\_\_\_\_ 20\_\_ г. на основании договора, без оплаты труда.

2. Назначить руководителем практики *Ф.И.О. и должность.*

Руководитель организации

И.О.Ф.

**Образец оформления выписки о прохождении обучающимся вводного инструктажа по технике безопасности**

**ВЫПИСКА**  
**из журнала вводного инструктажа (название организации)**

Дата	Фамилия И.О. инструктируемого	Год рождения	Должность инструктируемого (Практикант)	Наименование подразделения, в которое направляется инструктируемый	Фамилия И.О. инструктирующего	Подпись	
						инструктирующего	инструктируемого

Выписка верна:      специалист по охране труда \_\_\_\_\_ «\_\_\_\_» \_\_\_\_\_ 20\_\_ г.

**Образец оформления дневника прохождения практики**

ФГБОУ ВО Новосибирский ГАУ  
Экономический факультет  
Кафедра менеджмента

**ДНЕВНИК**  
**прохождения производственной практики (преддипломной практики)**  
**обучающегося**

\_\_\_\_\_  
(фамилия, имя, отчество обучающегося)

Курс \_\_\_\_\_ Группа \_\_\_\_\_

Направление подготовки: 38.03.02 Менеджмент

Профиль подготовки: Производственный менеджмент

Сроки практики с «\_\_\_» \_\_\_\_\_ 20\_\_ г. по «\_\_\_» \_\_\_\_\_ 20\_\_ г.

Место прохождения практики \_\_\_\_\_  
(организация, район, область)

Руководитель практики от организации

\_\_\_\_\_/\_\_\_\_\_/\_\_\_\_\_  
(должность) (подпись) Ф.И.О.

МП

**Образец оформления календарно-тематического плана  
прохождения практики**

**КАЛЕНДАРНО-ТЕМАТИЧЕСКИЙ ПЛАН  
прохождения производственной практики (преддипломной практики)**

№ п/п	Наименование разделов и тем программы практики (видов работ или индивидуальных заданий)	Период выполнения видов работ и заданий	Отметка о выполнении

Руководитель практики от организации

\_\_\_\_\_ / \_\_\_\_\_ / \_\_\_\_\_ /  
(должность) (подпись) Ф.И.О.

## Образец оформления характеристики на обучающегося

## ХАРАКТЕРИСТИКА (ОЦЕНОЧНОЕ ЗАКЛЮЧЕНИЕ)

на обучающегося \_\_\_\_\_  
(Ф.И.О.)

период прохождения практики \_\_\_\_\_

№ п/п	Показатели	Результат (нужное подчеркнуть)
1	Уровень теоретической подготовки	высокий, удовлетворительный, неудовлетворительный
2	Уровень практической подготовки	высокий, удовлетворительный, неудовлетворительный
3	Трудовая дисциплина	высокая, удовлетворительная, неудовлетворительная
4	Качество выполняемых работ	высокое, удовлетворительное, неудовлетворительное

Практикант овладел:

\_\_\_\_\_  
\_\_\_\_\_  
\_\_\_\_\_.

Заключение:

индивидуальное задание выполнено:

(в полном объеме, неполном объеме, не выполнено)

(нужное подчеркнуть)

Замечания и пожелания в адрес обучающегося \_\_\_\_\_

\_\_\_\_\_  
\_\_\_\_\_

Руководитель практики от предприятия \_\_\_\_\_/Ф.И.О./

Дата, подпись

Печать

\_\_\_\_\_

# **Образец оформления направления на практику ФГБОУ ВО Новосибирский ГАУ**

**НАПРАВЛЕНИЕ № \_\_\_\_\_ от « \_\_\_\_\_ » \_\_\_\_\_ г.**

Студент \_\_\_\_\_, группа \_\_\_\_\_  
(Фамилия И.О.)

\_\_\_\_\_ курс, факультет (институт) \_\_\_\_\_

согласно приказу по ФГБОУ ВО Новосибирский ГАУ от « \_\_\_\_\_ » \_\_\_\_\_ 20\_\_ г. № \_\_\_\_\_  
договор между (письмо от) \_\_\_\_\_

(наименование организации)

и ФГБОУ ВО Новосибирский ГАУ от « \_\_\_\_\_ » \_\_\_\_\_ 20\_\_ г. № \_\_\_\_\_

направляется в \_\_\_\_\_  
(наименование предприятия)

\_\_\_\_\_ района \_\_\_\_\_ области

для прохождения \_\_\_\_\_ практики  
(вид практики: учебной, производственной, преддипломной)

по направлению подготовки/специальности \_\_\_\_\_

профилю \_\_\_\_\_

сроком с « \_\_\_\_\_ » \_\_\_\_\_ 20\_\_ г. по « \_\_\_\_\_ » \_\_\_\_\_ 20\_\_ г.

Декан (директор) \_\_\_\_\_  
(подпись) (И.О. Фамилия)

Руководитель практики \_\_\_\_\_  
(подпись) (И.О. Фамилия)

## **Отметка о прибытии в пункты назначения и выбытия из них:**

Выбыл из  
ФГБОУ ВО Новосибирский ГАУ

« \_\_\_\_\_ » \_\_\_\_\_ г.

Подпись \_\_\_\_\_

М.П. \_\_\_\_\_

Выбыл из \_\_\_\_\_

« \_\_\_\_\_ » \_\_\_\_\_ г.

Подпись \_\_\_\_\_

М.П. \_\_\_\_\_

Прибыл в \_\_\_\_\_

« \_\_\_\_\_ » \_\_\_\_\_ г.

Подпись \_\_\_\_\_

М.П. \_\_\_\_\_

Прибыл в \_\_\_\_\_

ФГБОУ ВО Новосибирский ГАУ

« \_\_\_\_\_ » \_\_\_\_\_ г.

Подпись \_\_\_\_\_

М.П. \_\_\_\_\_

## Образец оформления аттестационного листа по практике

## АТТЕСТАЦИОННЫЙ ЛИСТ

Вид: производственная практика

Тип: преддипломная практика

Семестр: 8

\_\_\_\_\_ учебной группы \_\_\_\_\_,

Ф.И.О. обучающегося  
проходившего(ей) производственную практику по направлению подготовки 38.03.02  
Менеджмент в организации \_\_\_\_\_

наименование организации, юридический адрес

в объеме \_\_\_\_\_ час. с « \_\_\_\_ » \_\_\_\_\_ 201\_\_ г. по « \_\_\_\_ » \_\_\_\_\_ 201\_\_ г.

## Уровень сформированности компетенций

Наименование компетенций	Основные показатели оценки результата (ОПОР)	Уровень сформированности компетенций
Способностью использовать основы экономических знаний в различных сферах деятельности (ОК-3)	Определять возможности использования экономических знаний в различных сферах деятельности.	Высокий уровень Повышенный уровень Пороговый уровень Не достаточный уровень
	Использовать экономические знания в управленческой деятельности.	Высокий уровень Повышенный уровень Пороговый уровень Не достаточный уровень
Способностью к коммуникации в устной и письменной формах на русском и иностранном языках для решения задач межличностного и межкультурного взаимодействия (ОК-4)	Владеть русским и иностранным языком на уровне профессионального общения.	Высокий уровень Повышенный уровень Пороговый уровень Не достаточный уровень
	Использовать знание русского и иностранного языка в научно-исследовательской деятельности коммуникации в устной и письменной формах; грамотно вести публичные выступления на русском и иностранном языках.	Высокий уровень Повышенный уровень Пороговый уровень Не достаточный уровень
Способностью работать в коллективе, толерантно воспринимая социальные, этнические, конфессиональные и культурные различия (ОК-5)	Оценивать работников коллектива по их профессиональным достижениям, опыту, мастерству.	Высокий уровень Повышенный уровень Пороговый уровень Не достаточный уровень
	Налаживать тесное взаимодействие, обмен информацией с другими работниками (отделами, управлениями).	Высокий уровень Повышенный уровень Пороговый уровень Не достаточный уровень
Владением навыками поиска, анализа и использования нормативных и	Находить информацию о последних изменениях в нормативных и правовых документах в области менеджмента.	Высокий уровень Повышенный уровень Пороговый уровень Не достаточный уровень



правовых документов в своей профессиональной деятельности (ОПК-1)	Анализировать и использовать нормативные и правовые документы при разработке стратегии развития предприятия.	<i>Высокий уровень</i> <i>Повышенный уровень</i> <i>Пороговый уровень</i> <i>Не достаточный уровень</i>
Владением навыками составления финансовой отчетности с учетом последствий влияния различных методов и способов финансового учета на финансовые результаты деятельности организации на основе использования современных методов обработки деловой информации и корпоративных информационных систем (ОПК-5)	Составлять финансовую отчетность на основе использования современных информационных технологий в менеджменте.	<i>Высокий уровень</i> <i>Повышенный уровень</i> <i>Пороговый уровень</i> <i>Не достаточный уровень</i>
	Рассчитывать основные показатели финансового состояния предприятий и показатели эффективности их деятельности.	<i>Высокий уровень</i> <i>Повышенный уровень</i> <i>Пороговый уровень</i> <i>Не достаточный уровень</i>
	Использовать современные методы обработки деловой информации и корпоративных информационных систем.	<i>Высокий уровень</i> <i>Повышенный уровень</i> <i>Пороговый уровень</i> <i>Не достаточный уровень</i>
Способностью решать стандартные задачи профессиональной деятельности на основе информационной и библиографической культуры с применением информационно-коммуникационных технологий и с учетом основных требований информационной безопасности (ОПК-7)	Решать управленческие задачи на основе информационной и библиографической культуры.	<i>Высокий уровень</i> <i>Повышенный уровень</i> <i>Пороговый уровень</i> <i>Не достаточный уровень</i>
	Использовать современные информационно-коммуникационные технологии с учетом основных требований информационной безопасности.	<i>Высокий уровень</i> <i>Повышенный уровень</i> <i>Пороговый уровень</i> <i>Не достаточный уровень</i>
Владением навыками стратегического анализа, разработки и осуществления стратегии организации, направленной на обеспечение конкурентоспособности (ПК-3)	Анализировать стратегию развития предприятия, направленную на обеспечение конкурентоспособности.	<i>Высокий уровень</i> <i>Повышенный уровень</i> <i>Пороговый уровень</i> <i>Не достаточный уровень</i>
	Разрабатывать и осуществлять стратегию организации, обеспечивающую конкурентные преимущества.	<i>Высокий уровень</i> <i>Повышенный уровень</i> <i>Пороговый уровень</i> <i>Не достаточный уровень</i>
Умением применять основные методы финансового менеджмента для оценки активов, управления оборотным капиталом, принятия инвестиционных решений, решений по финансированию, формированию	Применять основные методы финансового менеджмента для оценки активов, управления оборотным капиталом.	<i>Высокий уровень</i> <i>Повышенный уровень</i> <i>Пороговый уровень</i> <i>Не достаточный уровень</i>
	Принимать инвестиционные решения, решения по финансированию и решения, связанные с операциями на мировых рынках в условиях глобализации.	<i>Высокий уровень</i> <i>Повышенный уровень</i> <i>Пороговый уровень</i> <i>Не достаточный уровень</i>

дивидендной политики и структуры капитала, в том числе, при принятии решений, связанных с операциями на мировых рынках в условиях глобализации (ПК-4)		
Способностью анализировать взаимосвязи между функциональными стратегиями компаний с целью подготовки сбалансированных управленческих решений (ПК-5)	Анализировать взаимосвязи между функциональными стратегиями организаций с целью подготовки сбалансированных управленческих решений.	<p><i>Высокий уровень</i>  <i>Повышенный уровень</i>  <i>Пороговый уровень</i>  <i>Не достаточный уровень</i></p>
Способностью участвовать в управлении проектом, программой внедрения технологических и продуктовых инноваций или программой организационных изменений (ПК-6)	Участвовать в управлении проектом, программой внедрения технологических и продуктовых инноваций.	<p><i>Высокий уровень</i>  <i>Повышенный уровень</i>  <i>Пороговый уровень</i>  <i>Не достаточный уровень</i></p>
	Управлять программой организационных изменений на предприятии.	<p><i>Высокий уровень</i>  <i>Повышенный уровень</i>  <i>Пороговый уровень</i>  <i>Не достаточный уровень</i></p>
Способностью оценивать воздействие макроэкономической среды на функционирование организаций и органов государственного и муниципального управления, выявлять и анализировать рыночные и специфические риски, а также анализировать поведение потребителей экономических благ и формирование спроса на основе знания экономических основ поведения организаций, структур рынков и конкурентной среды отрасли (ПК-9)	Оценивать воздействие макроэкономической среды на функционирование организаций и органов государственного и муниципального управления.	<p><i>Высокий уровень</i>  <i>Повышенный уровень</i>  <i>Пороговый уровень</i>  <i>Не достаточный уровень</i></p>
	Выявлять и анализировать рыночные и специфические риски.	<p><i>Высокий уровень</i>  <i>Повышенный уровень</i>  <i>Пороговый уровень</i>  <i>Не достаточный уровень</i></p>
	Анализировать поведение потребителей экономических благ и формирование спроса на основе знания экономических основ поведения организаций, структур рынков и конкурентной среды.	<p><i>Высокий уровень</i>  <i>Повышенный уровень</i>  <i>Пороговый уровень</i>  <i>Не достаточный уровень</i></p>
Владением навыками количественного и качественного анализа информации при	Использовать количественный и качественный анализ информации при принятии управленческих решений.	<p><i>Высокий уровень</i>  <i>Повышенный уровень</i>  <i>Пороговый уровень</i>  <i>Не достаточный уровень</i></p>

принятии управленческих решений, построения экономических, финансовых и организационно-управленческих моделей путем их адаптации к конкретным задачам управления (ПК-10)	Уметь выстраивать экономические, финансовые и организационно-управленческие модели путем их адаптации к конкретным задачам управления.	<i>Высокий уровень Повышенный уровень Пороговый уровень Не достаточный уровень</i>
Умением применять основные принципы и стандарты финансового учета для формирования учетной политики и финансовой отчетности организации, навыков управления затратами и принятия решений на основе данных управленческого учета (ПК-14)	Формировать учетную политику и финансовую отчетность организации.	<i>Высокий уровень Повышенный уровень Пороговый уровень Не достаточный уровень</i>
	Управлять затратами и принимать решения на основе данных управленческого учета	<i>Высокий уровень Повышенный уровень Пороговый уровень Не достаточный уровень</i>
	Применять основные принципы и стандарты финансового учета при принятии решений.	<i>Высокий уровень Повышенный уровень Пороговый уровень Не достаточный уровень</i>
Умением проводить анализ рыночных и специфических рисков для принятия управленческих решений, в том числе при принятии решений об инвестировании и финансировании (ПК-15)	Анализировать рыночные и специфические риски при принятии управленческих решений.	<i>Высокий уровень Повышенный уровень Пороговый уровень Не достаточный уровень</i>
	Принимать решения об инвестировании и финансировании деятельности предприятия.	<i>Высокий уровень Повышенный уровень Пороговый уровень Не достаточный уровень</i>
Владение навыками оценки инвестиционных проектов, финансового планирования и прогнозирования с учетом роли финансовых рынков и институтов (ПК-16)	Оценивать инвестиционные проекты с учетом роли финансовых рынков и институтов.	<i>Высокий уровень Повышенный уровень Пороговый уровень Не достаточный уровень</i>
	Осуществлять финансовое планирование и прогнозирование деятельности предприятия.	<i>Высокий уровень Повышенный уровень Пороговый уровень Не достаточный уровень</i>

Уровень сформированности компетенций:

*Высокий уровень, повышенный уровень, пороговый уровень, не достаточный уровень.*

**Заключение:** аттестуемый(ая) \_\_\_\_\_ компетенциями.

овладе(а) / не овладел(а)

Руководитель практики от организации \_\_\_\_\_  
(подпись, Ф.И.О., должность)

Дата \_\_\_\_\_ 20\_\_ г.

## Инструментарий представления данных отчета

Таблица 1 – Динамика показателей размера ..... «.....»  
за 20...-20... гг.

Показатели	20...г.	20... г.	20... г.	Изменение 20.... г. к 20... г.	
				тыс. руб.	%
1. Общая земельная площадь, га					
с.-х. угодья					
- пашня					
- сенокосы					
- улучшенные сенокосы					
- пастбища					
2. Среднегодовая численность работников, всего, чел.					
- работники, занятые в с.-х. производстве					
3. Среднегодовая стоимость всех основных средств, тыс. руб.					
4. Поголовье КРС на конец года, всего голов					
- коровы (молочного направления)					
- быки - производители					
- нетели					
- телки старше 2-х лет					
Лошади, всего					
- жеребцы-производители					
- конематки 3-х лет и старше					
Всего продуктивного скота в переводе в условные головы*					
5. Наличие основных видов техники, ед.					
- тракторы всех марок					
- зерноуборочные комбайны					
- кормоуборочные комбайны					
6. Наличие энергетических мощностей, л.с.					
7. Валовое производство основных видов продукции в натуре, ц					
- зерна, в массе после доработки					
- молока					
- живой массы скота					

Рассчитывается по данным форм № 5 по ОКУД, 5-АПК, 9-АПК, 13-АПК, 15 АПК.

\*) Укрупненные коэффициенты перевода в условные головы:

- коровы, быки-производители и нетели, лошади взрослые - 1,0;
- остальное поголовье кр.рог.скота и лошадей - 0,6;
- свиньи в среднем - 0,3;
- овцы в среднем - 0,1;
- птица в среднем - 0,02.

Таблица 2 – Наличие, состав и структура земельных угодий .....  
«.....» за 20...-20... гг.

Показатели	20... г.		20... г.		20.. г.		Отклонение 20... г. к 20...г., %
	га	%	га	%	га	%	
Общая земельная площадь		100		100		100	
в т.ч.: с.-х. угодий							
из них: пашня							
сенокосы							
пастбища							
Лесные массивы							
Древесно-кустарниковые растения							
Пруды и водоемы							
Приусадебные участки, коллективные сады и огороды работников хозяйства							
Прочие земли, включая болота							
Используется всего земель							
в т.ч: с.-х. угодий							
из них: пашни							
сенокосов, пастбищ							
Всего посевов							
то же в % к площади пашни							
Убрано на сено естественных кормовых угодий							
то же в % к общей их площади							
Площадь чистых паров							
то же в % к площади пашни							
Справочно из общей площади:							
улучшенные сенокосы							
улучшенные пастбища							
орошаемые земли							
осушенные земли							
собственные земли							
арендованные земли							

Раздел 10 формы № 9 АПК.

Таблица 3 – Наличие, структура и динамика основных средств  
(среднегодовая стоимость) ..... «.....» за 20...-20... гг.

Вид основного средства	20... г.		20... г.		20... г.		Отклонение 20... г. к 20... г., %
	тыс. руб.	%	тыс. руб.	%	тыс. руб.	%	
в т.ч.:							
- здания и сооружения							
- машины и оборудования							
- транспортные средства							
- производственный и хозяйственный инвентарь							
- рабочий скот							
- продуктивный скот							
- многолетние насаждения							
другие виды основных средств							
Земельные участки и объекты природопользования							
Капитальные вложения на коренное улучшение земель							
Среднегодовая стоимость основных средств							

Пояснение к бухгалтерскому балансу форма № 5 по ОКУД.

Таблица 4 – Наличие, состав и структура численности работников .....  
«.....» за 20...-20... гг.

Категории работников	20... г.		20... г.		20... г.		Отклонение 20.. г. к 20.. г., %
	чел.	%	чел.	%	чел.	%	
По организации, всего							
в том числе занятые в с.х.производстве							
в том числе рабочие постоянные							
Из них: трактористы- машинисты							
Операторы машинного доения							
Скотники КРС							
И т.д. (по годовому отчёту)							

Таблица 5 – Анализ состава и структуры выручки за реализованную продукцию (специализации) ..... «.....» за 20...-20... гг. \*

Вид продукции	20... г.		20... г.		20... г.		Отклонение 20.. г. к 20.. г., %	Среднеариф- метическая структура выручки
	тыс.р.	%	тыс.р.	%	тыс.р.	%		
1	2	3	4	5	6	7	8	9
Зерновые и зерно-бобовые, всего								
в т.ч.: пшеница								
Прочая продукция растениеводства								
Продукция растениеводства собственного производства, реализованная в переработанном виде								
Итого продукция растениеводства								
Скот и птица в живой массе:								
Крупный рогатый скот								
Свиньи								
Молоко цельное								
Прочая продукция животноводства								
Продукция животноводства собственного производства, реализованная в переработанном виде								
в т.ч.: молочные продукты (в пересчете на молоко)								
мясо скота и птицы (в пересчете на живую массу)								
Итого продукция животноводства								
Всего с.-х. продукции								
Прочая продукция, работы и услуги								
Всего выручка от продажи товаров, продукции, работ и услуг (стр. 2110, ф. №2)								

Разделы II форм № 9 и 13 АПК и № 2 по ОКУД.



Таблица 6 – Динамика показателей уровня интенсивности с.-х. производства ..... «.....» за 20...-20... гг.

Показатели	20..г.	20..г.	20.. г.	Изменение 20.... г. к 20... г., %	В среднем по району или области
1. В расчете на 100 га с.-х. угодий приходится:					
- среднегодовых работников, занятых в с.-х. производстве, чел.					
- среднегодовых основных средств, тыс.р.					
- крупного рогатого скота, всего, голов					
в т.ч.: основного стада					
- всего продуктивного скота в пересчете на условные головы					
2. В расчете на 100 га пашни произведено зерна, ц					
3. В расчете на 100 га с.-х. угодий произведено:					
- молока, ц					
- живой массы скота и птицы, ц					

Таблица 7 – Основные качественные показатели деятельности .....  
«.....» за 20...-20... гг.

Показатели	20...г.	20... г.	20... г.	Изменение 20.... г. к 20... г. %
Урожайность, ц/га:				
зерновые и бобовые				
сено многолетних трав				
сено однолетних трав				
кукуруза на силос и зел.корм				
Продуктивность животных:				
удой на 1среднегодовую корову, ц				
прирост за год живой массы на 1 гол. молодняка КРС на выращивании и откорме, ц				
среднесуточный прирост на 1 гол. молодняка КРС на выращивании и откорме, гр.				
Масса прибыли (+), убытка (-) от продаж, тыс.р.				
Масса чистой прибыли (+), убытков (-), тыс.р.				
Затраты на производство и реализацию продукции, тыс.р. (ф. № 2)				
Уровень рентабельности (+), убыточности (-) ) совокупной деятельности, (по чистой прибыли), %				

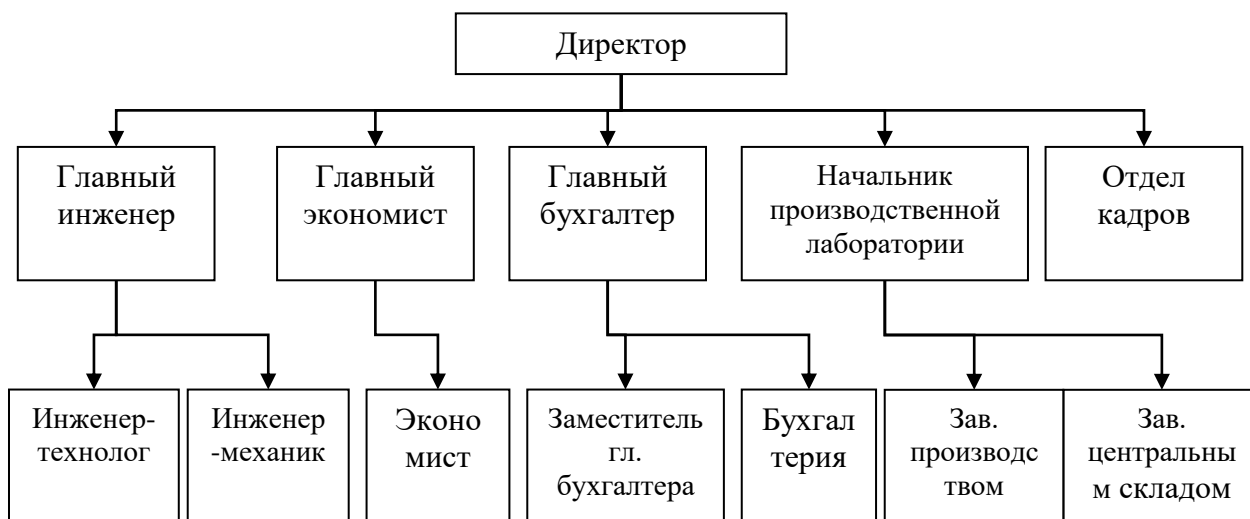


Рисунок 1. Примерная структура управления ..... «.....»

Таблица 8 – Состав, структура и динамика занятых работников в среднегодовом (среднесписочном) исчислении ... «.....» за 20...-20... гг.

Категории работников	20... г.		20... г.		20... г.		Изменение 20.... г. к 20... г., %
	чел.	% к итогу	чел.	% к итогу	чел.	% к итогу	
По с.-х.предприятию (организации), всего							
в том числе:							
Работники, занятые в с.-х. производстве, всего							
в том числе:							
Рабочие постоянные							
из них:							
трактористы-машинисты							
операторы машинного доения, дояры							
скотники кр.рог.скота							
Рабочие сезонные и временные							
Служащие							
из них:							
руководители							
специалисты							
Работники, занятые в подсобных промышленных предприятиях и промыслах							
Работники жилищно- коммунального хозяйства и культурно-бытовых учреждений							
Работники торговли и обществ. питания							
Работники, занятые на строительстве хоз.способом							
Работники детских учреждений, учебных заведений и курсов при хозяйстве							
Работники, занятые прочими видами деятельности							

Форма № 5 - АПК.

Таблица 9 – Структура персонала ..... «.....» в 20...-20... гг.

Показатели	20... г.	20... г.	20... г.
Руководители высшего звена			
Руководители среднего звена			
Специалисты			
Служащие			
Рабочие			
Всего			
из них:			
Мужчины			
Женщины			
Работающие пенсионеры			
От 45 лет до пенсионного возраста			
От 35 лет до 45 лет			
От 25 лет до 35 лет			
До 25 лет			
Два высших, аспирантура, докторантура			
Высшее образование			
Среднее специальное			
Общее среднее			
Неполное среднее			

Таблица 10 – Динамика показателей движения кадров ..... «.....» за 20...-20... гг.

Показатели	20... г.	20... г.	20... г.	Темп роста 20..г. к 20.. г., %
1. Среднесписочная численность работников, всего				
2. Принято рабочих, всего				
3. Выбыло рабочих, всего				
в т.ч. в связи с окончанием работ и срока договора				
по собственному желанию				
в связи с уходом на пенсию				
уволенные за прогулы и нарушение трудовой дисциплины				
4. Количество работников проработавших весь год, чел.				

Таблица 11 – Уровень использования годового фонда рабочего времени в расчете на одного работника в ..... «.....» за 20...-20... гг.

Показатели	20... г.	20... г.	20... г.
В чел.-днях			
Максимально возможный фонд рабочего времени	280	280	280
Реально возможный фонд рабочего времени	260	260	260
Фактически отработано на одного занятого во всех отраслях хозяйства			
Уровень использования фонда рабочего времени, %			
максимально возможного			
реально возможного			
В чел.-часах			
Максимально возможный фонд рабочего времени	1960	1960	1960
Реально возможный фонд рабочего времени	1820	1820	1820
Фактически отработано одним занятым во всех отраслях хозяйства			
Уровень использования фонда рабочего времени, %			
максимально возможного			
реально возможного			
Средняя продолжительность рабочего дня, час			

Рассчитывается по данным справки к форме №5 - АПК.

Таблица 12 – Эффективность использования трудовых ресурсов ..... «.....»  
за 20...-20... гг.

Показатели	20.. г.	20.. г.	20.. г.	Отклонение 20.. г. к 20.. г., %
Фактически отработано всеми работниками за год, тыс. чел-часов				
Отработано 1 работником за год (фактическая продолжительность рабочего года), дни				
Часов				
Средняя продолжительность рабочего дня, час				
Производительность труда в целом по организации, руб/ч.час				
в том числе:				
в растениеводстве				
в животноводстве				
Коэффициент приема кадров				
Коэффициент выбытия кадров				
Коэффициент текучести кадров				
Коэффициент использования рабочего времени в течение года				
Коэффициент использования максимально возможной продолжительности рабочего дня				
Коэффициент сезонности использования трудовых ресурсов				

Таблица 13 – Состав и структура начисленной заработной платы в .....  
«.....» за 20...-20... гг.

Виды выплат в пользу наемных работников	20.. г.		20.. г.		20..г.		Изменение структуры в 20.. г. к 20.. г., %
	тыс. руб.	%	тыс. руб.	%	тыс. руб.	%	
Фонд заработной платы по организации, всего							
В т.ч.: оплата по тарифным ставкам, окладам, сдельным расценкам (без отпускных, доплат и надбавок)							
из них по натуральной форме оплаты труда							
выплаты по районному регулированию труда (районный коэффициент)							
оплата отпусков							
премии за счет всех источников, включая вознаграждения по итогам работы за год							
оплата стоимости питания работников							



Таблица 14 – Динамика среднемесячного уровня материального вознаграждения за труд ..... «.....» за 20...-20... гг. , руб.

Категории работников	20.. г.	20.. г.	20.. г.						
	уровень	уровень	уровень	В среднем по Новосиб ирской области	Отклонение (+,-), руб.		Темп изменения, %		
					20.. г.	20.. г.	20.. г.	20.. г.	к среднему уровню по области
По с.-х. организации, всего									
В том числе:									
работники, занятые в с.-х. производстве, всего									
Рабочие постоянные									
В том числе:									
трактористы-машинисты									
операторы машинного доения									
скотники крупного рогатого скота									
работники коневодства									
Работники сезонные и временные									
Служащие									
руководители									
специалисты									
Работники, занятые в подсобных промышленных предприятиях и промыслах									
Работники, занятые на строительствехозспособом									

Таблица 15 – Влияние факторов на изменение фонда заработной платы .....  
«.....» за 20...-20... гг.

Показатель	20.. г.	20.. г.	20.. г.
Среднегодовая численность работников, всего			
Количество дней, отработанных одним работником за год, дней			
Средняя продолжительность рабочего дня, час.			
Среднечасовая заработная плата 1 работника, руб.			
Фонд заработной платы, тыс. руб.			
Изменение фонда заработной платы – всего, тыс. руб.			
в т.ч за счет изменения:			
-количества дней, отработанных 1 работником за год,			
- средней продолжительности рабочего дня			
- среднечасовой заработной платы 1 работника			

Таблица 16 – Оценка динамики соотношений производительности и оплаты труда ..... «.....» за 20...-20... гг.

Показатели	20.. г.	20.. г.	20..г.	Изменение в 20.. г., в %	
				20.. г.	20.. г.
1. Выручка от реализации с.-х. продукции, тыс. руб.					
2. Фонд заработной платы занятых в с.-х. производстве, тыс. руб.					
3. Среднегодовая численность работников, занятых в с.-х. производстве, чел.					
4. производительность труда 1 работника, тыс. руб. (стр. 1 : стр. 3)					
5. Темп роста производительности труда, %					
6. Среднегодовой уровень заработной платы 1 работника, тыс. руб. (стр. 2 : стр. 3)					
7. Темп роста заработной платы, %					
8. Коэффициент соотношения темпа роста производительности и темпа роста заработной платы (стр. 5 : стр. 7)					

Таблица 17 – Примерная анкета для исследования мотивации сотрудников

Вопросы	Очень важно	Важно	Совсем не важно
1. Интересная работа, приносящая удовольствие			
2. Возможность повышения квалификации			
3. Возможность применять свои знания			
4. Быть самостоятельным в работе			
5. Возможность приносить пользу			
6. Возможность выпускать продукции			
7. Хороший заработок			
8. Возможность получить жилье			
9. Возможность продвижения по службе			

Таблица 18 – Примерная анкета анализа отношения к выполняемой работе в зависимости от возраста

Устраивает ли Вас ваша работа	Возраст					
	Менее 25 лет	% к общей численности	30-40 лет	% к общей численности	40-50 лет	% к общей численности
Работой доволен						
Работа для меня безразлична						
Скорее не доволен						
Совершенно не доволен						
Затрудняюсь сказать						
Итого						

Таблица 19 – Перечень мероприятий по совершенствованию мотивации труда

Наименование мероприятий	Ожидаемый результат
1. Внедрение гибкой системы оплаты труда	
2. Эффективное использование рабочего времени	
3. Условия труда	
4. Повышение квалификации сотрудников	
5. Создание условий для социальной активности сотрудников	
6. Оценка и поощрение достигнутых результатов	
7. Привлечение подчиненных к формированию целей и разработки решений	

Таблица 20 – Динамика производства основных видов продукции растениеводства..... «.....» за 20...-20... гг., ц

Виды продукции	20... г.	20... г.	20... г.	Изменение в 20.. г. к 20.. г., %
Зерно в массе после доработки				
в том числе: зернобобовые				
Сено многолетних трав				
Сено однолетних трав				
Сено естественных угодий				
Зеленая масса, включая выпас:				
многолетних трав				
однолетних трав				
Зеленая масса кукурузы на силос и зеленый корм				
Зеленая масса прочих силосных культур				
Оприходовано соломы и мякины				
Всего произведено продукции растениеводства в единых ценах, тыс.р.*				

Таблица 21 – Урожайность сельскохозяйственных культур ..... «.....» за 20...-20... гг., ц/га

Виды продукции	20.. г.	20.. г.	20.. г.	Отклонение 20.. г. к 20.. г., %
Зерновые и зернобобовые в массе после доработки				
в том числе: зернобобовые				
Многолетние травы на сено				
Однолетние травы на сено				
Естественные угодья на сено				
Многолетние травы на зеленую массу				
Однолетние травы на зеленую массу				
Кукуруза на силос и зеленый корм				
Прочие силосные				
Картофель				
Овощи				
И т.д. (по годовому отчёту)				

Форма № 9 - АПК.

Таблица 22 – Валовое производство всех видов кормов в переводе на кормовые единицы ..... «.....» за 20...-20... гг., ц

Виды кормовой продукции	Коэф. превода в корма	20... г.		20... г.		20... г.	
		кол-во в натуре, ц	ц.к.ед.	кол-во в натуре, ц	ц.к.ед.	кол-во в натуре, ц	ц.к.ед.
Сено многолетних трав	0,50						
Сено однолетних трав	0,47						
Сено естественных сенокосов	0,45						
Зеленая масса многолетних трав, включая выпас	0,20						
Зеленая масса однолетних трав, включая выпас	0,18						
Зеленая масса кукурузы на силос и зеленый корм	0,20						
Зеленая масса прочих силосных	0,18						
Оприходованная солома и мякина	0,25						
Итого	х	х		х		х	

Таблица 23 – Пересчет всей произведенной продукции растениеводства в денежном измерении в ценах реализации замыкающего динамического ряда года ..... «.....» за 20...-20... гг.

Виды кормовой продукции	Цена 1 ц*	20... г.		20... г.		20... г.	
		кол-во, ц	стоимость, тыс.р.	кол-во, ц	стоимость, тыс.р.	кол-во, ц	стоимость, тыс.р.
Зерновые и зернобобовые в весе после доработки							
Семена подсолнечника в весе после доработки							
Семена многолетних трав							
Семена однолетних трав							
Все виды кормовой продукции в переводе на кормоединицы							
Итого	х	х		х		х	
Изменение затрат в незавершенное производство на конец года в сравнении с началом (+, -), всего							

\*) Цены товарных культур определяются по данным раздела II ф. № 9АПК, при этом за цену 1 кормовой единицы принимается 1 ц овса и ячменя, цену 1 ц семян многолетних и однолетних трав принимают на 20% выше себестоимости

Таблица 24 – Динамика себестоимости производства 1 ц основных видов продукции растениеводства ..... «.....» за 20...-20... гг., руб.

Вид продукции	20... г.	20... г.	20... г.		
			уровень	темпы изменения, %	
				20... г.	20... г.
1	2	3	4	5	6
1. Зерновые и бобовые					
в т.ч.: озимые					
яровые зерновые					
зернобобовые					
2. Сено: многолетних трав					
однолетних трав					
3. Зеленая масса:					
многолетних трав					
однолетних трав					
кукурузы на силос и зел.корм					
прочих силосных					
4.					

Таблица 25 – Состав и структура затрат на 1 га убранной площади основных сельскохозяйственных культур ..... «.....» за 20...-20... гг.

Статьи затрат	Зерновые и бобовые					
	20... г.		20... г.		20... г.	
	затраты, р.	% к итогу	затраты, р.	% к итогу	затраты, р.	% к итогу
Оплата труда с отчислениями на социальные нужды						
Семена и посадочный материал						
Удобрения:						
минеральные						
органические						
Химические средства защиты растений						
Электроэнергия						
Нефтепродукты						
Содержание основных средств						
Прочие затраты						
Всего затрат		100,0		100,0		100,0
Из них отнесено на основную продукцию						

Рассчитывается по данным формы № 9-АПК.

Таблица 26 – Состав и структура затрат на 1 га убранной площади основных сельскохозяйственных культур ..... «.....» за 20...-20... гг.

Статьи затрат	Многолетние травы, убранные на .....					
	20... г.		20... г.		20... г.	
	затраты, р.	% к итогу	затраты, р.	% к итогу	затраты, р.	% к итогу
Оплата труда с отчислениями на социальные нужды						
Семена и посадочный материал						
Удобрения:						
минеральные						
органические						
Химические средства защиты растений						
Электроэнергия						
Нефтепродукты						
Содержание основных средств						
Прочие затраты						
Всего затрат		100,0		100,0		100,0
Из них отнесено на основную продукцию	х	х	х	х	х	х

Рассчитывается по данным формы № 9-АПК.

Таблица 27 – Состав и структура затрат на 1 га убранной площади основных сельскохозяйственных культур ..... «.....» за 20...-20... гг.

Статьи затрат	Кукуруза на силос и зеленый корм					
	20... г.		20... г.		20... г.	
	затраты, р.	% к итогу	затраты, р.	% к итогу	затраты, р.	% к итогу
Оплата труда с отчислениями на социальные нужды						
Семена и посадочный материал						
Удобрения:						
минеральные						
органические						
Химические средства защиты растений						
Электроэнергия						
Нефтепродукты						
Содержание основных средств						
Прочие затраты						
Всего затрат		100,0		100,0		100,0
Из них отнесено на основную продукцию	х	х	х	х	х	х

Рассчитывается по данным формы № 9 АПК.

Таблица 28 – Динамика поголовья и валового производства основных видов продукции животноводства ..... «.....» за 20...-20... гг.

Показатели	20.. г.	20.. г.	20.. г.	Отклонение 20.. г. к 20.. г., %
Поголовье				
1. Крупный рогатый скот				
Среднегодовое поголовье				
основное стадо молочного скота				
животные на выращивании и откорме				
2. Другие виды скота (птицы), указать				
Среднегодовое поголовье:				
Валовое производство				
1. Молочное стадо кр.рог.скота:				
надой молока, ц				
масса телят при рождении, ц				
получено приплода, голов				
2. Животные на выращивании и откорме кр.рог.скота молочного направления:				
получено прироста живой массы, ц				
Всего получено живой массы крупного рогатого скота				

Таблица 29 – Наличие, состав и структура стада крупного рогатого скота  
..... «.....» за 20...-20... гг.

Половозрастные группы	20..г.		20..г.		20..г.		Изменение в 20... г. к 20.. г., %
	гол.	%	гол.	%	гол.	%	
Коровы							
из них коровы молочного направления							
Быки-производители							
Нетели							
Телки старше 2-х лет							
Молодняк на выращивании							
Всего крупный рогатый скот							



**Таблица 30 – Продуктивность сельскохозяйственных животных .....  
«.....» за 20...-20... гг.**

Показатели	20.. г.	20.. г.	2017 г.	Отклонение 20... г. к 20.. г., %
Удой молока на одну среднегодовую корову, кг				
Выход телят на 100 коров и нетелей, имевшихся на нач.года, гол.				
Прирост живой массы на среднегодовую голову крупного рогатого скота на выращивании и откорме за год, кг				
Среднесуточный прирост живой массы на 1 голову крупного рогатого скота на выращивании и откорме, г.				
Среднесуточный прирост живой массы на 1 голову свиней на выращивании и откорме, г.				
И т.д. (по годовому отчёту)				

**Таблица 31 – Динамика себестоимости производства 1 ц основных видов  
продукции животноводства ..... «.....» за 20...-20... гг., руб.**

Вид продукции	20.. г.	20.. г.	2017 г.	Отклонение 20... г. к 20.. г., %
1. Молоко, р.				
2. Прирост живой массы кр.рог.скота				
3. Живой вес крупного рогатого скота				
4. и т.д. по видам продукции				

Таблица 32 – Состав и структура затрат на 1 голову продуктивного скота и 1 ц основных видов продукции ..... «.....» за 20...-20... гг.

Статьи затрат	На 1 голову основного стада кр.рог.скота						Затраты на 1 ц молока, р.		
	20... г.		20... г.		20... г.				
	затраты, р.	% к итогу	затраты, р.	% к итогу	затраты, р.	% к итогу	20... г.	20... г.	20... г.
Оплата труда с отчислениями на соц.нужды									
Корма, всего									
из них собств.пр-ва									
Электроэнергия									
Нефтепродукты									
Содержание основных средств									
Прочие затраты									
Всего затрат		100,0		100,0		100,0			
Из них отнесено на основную продукцию							х	х	х

Рассчитывается по данным формы № 13 АПК.

Таблица 33 – Состав и структура затрат на 1 голову продуктивного скота и 1 ц основных видов продукции ..... «.....» за 20...-20... гг.

Статьи затрат	На 1 голову кр.рог.скота на выращивании и откорме						Затраты на 1 ц прироста живой массы, р.		
	20... г.		20... г.		20... г.				
	затраты, р.	% к итогу	затраты, р.	% к итогу	затраты, р.	% к итогу	20... г.	20... г.	20... г.
1	2	3	4	5	6	7	8	9	10
Оплата труда с отчислениями на соц. нужды									
Корма, всего									
из них собств.пр-ва									
Электроэнергия									
Нефтепродукты									
Содержание основных средств									
Прочие затраты									
Всего затрат		100,0		100,0		100,0			
Из них отнесено на основную продукцию							х	х	х

Рассчитывается по данным формы № 13 АПК.

Таблица 34 – Состав и структура выручки от реализации продукции  
..... «.....» за 20...-20... гг.

Вид продукции	20.. г.		20.. г.		20.. г.			
	тыс. руб.	%	тыс. руб.	%	тыс. руб.	%	Отклонение 2017 г. к 2015 г., %	
Зерновые и зернобобовые, всего								
Пшеница								
Овес								
Прочая продукция растениеводства								
Продукция растениеводства собственного производства, реализованная в переработанном виде								
Итого продукция растениеводства								
Скот в живой массе:								
Крупный рогатый скот								
Свиньи								
Лошади								
Молоко цельное								
Прочая продукция животноводства								
Продукция животноводства собственного производства, реализованная в переработанном виде								
в т.ч. мясо и мясопродукция (в пересчете на живую массу)								
Крупный рогатый скот								
Свиньи								
Лошади								
Итого продукция животноводства								
Прочая продукция, работы и услуги								
Всего								

Таблица 35 – Матрица SWOT-анализа

Внешнее окружение Внутренняя среда	Потенциальные возможности: 1) 2)	Потенциальные угрозы: 3) 4)
Сильные стороны: А) В)	Поле сильных сторон и возможностей	Поле сильных сторон и угроз
Слабые стороны: С) D)	Поле слабых сторон и возможностей	Поле слабых сторон и угроз

Таблица 36 – Матрица PEST-анализа

Политика	Экономика
1. 2. 3.	1. 2. 3.
Социум	Технология
1. 2. 3.	1. 2. 3.

Таблица 37 – Оценка влияния факторов внешней среды при PEST-анализе

PEST-факторы	Вероятность	Влияние	Ответная реакция
Политические			
Экономические факторы			
Социальные факторы			
Технологические факторы			

Таблица 38 – Матрица профиля внешней среды

Факторы	Важность для отрасли X	Влияние на организацию Y	Направленность влияния Z	Степень важности (S) $S=X*Y*Z$
Политические факторы				
Экономические факторы				
Социальные факторы				
Технологические факторы				
Конкуренты				
Поставщики				
Покупатели				

Оценка важности фактора для отрасли (X):

3 - большое значение

2 - умеренное значение

1 - слабое значение

Оценка влияния на организацию (Y):

3 - сильное влияние

2 - умеренное влияние

1 - слабое влияние

0 отсутствие влияния

Оценка направленности влияния (Z):

+1 — позитивная направленность

-1 - негативная направленность

Таблица 39 – SNW - анализ организации

№ п/п	Критерии внутренней среды	Качественная оценка позиции			Комментарии
		Сильная (S)	Нейтральная (N), +	Слабая (W), +	
1	Обучение персонала				
2	Условия труда				
3	Мотивация и стимулирование работников				
4	Текучесть кадров				
5	Квалификация работников				
6	Оценка качества работы персонала				
7	Социальный пакет				
8	Организация планирования				
9	Уровень технической оснащенности				
10	Информационное обеспечение				
11	Качество выпускаемой продукции				
12	Организация маркетинга на предприятии				
13	Производственные площади				
14	Организационная структура предприятия				
15	Состояние охраны труда				
16	Дилерская сеть				
17	Объемы производства				
18	Ассортимент выпускаемой продукции				
19	Численность персонала				
20	Заработная плата				
21	Имидж (деловая репутация) предприятия				;
22	Психологический климат в коллективе				
23	Финансовая устойчивость предприятия				
24	Территориальное расположение				
25	Ценовая политика				
26	Объем продаж				
27	Сроки выполнения заказов				
28	Зависимость от поставщиков				
29	Ориентация на потребителя				
30	Стратегия развития предприятия				

Таблица 40 – Эффективность использования сельскохозяйственных угодий  
..... «.....» за 20...-20... гг.

Показатели	20.. г.	20.. г.	20.. г.	Отклонение 20.. г. к 20.. г., %
Получено выручки в целом по организации, тыс. руб.				
Получено выручки от реализации продукции растениеводства, тыс. руб.				
Выручка от реализации продукции сельского хозяйства в расчёте на 100 га с.-х. угодий, руб.				
Выручка от реализации продукции растениеводства в расчёте на 100 га пашни, руб.				

Таблица 41 – Эффективность использования основных средств  
производства ..... «.....» за 20...-20... гг.

Показатели	20.. г.	20.. г.	20.. г.	Отклонение 20.. г. к 20.. г., %
Фондообеспеченность, руб./га				
Фондовооружённость, руб./чел.				
Фондоёмкость, руб./руб.				
Фондоотдача, руб./руб.				

Таблица 42 – Динамика выхода продукции в натуре на единицу рабочего времени и трудоемкости ее производства ..... «.....» за 20...-20... гг.

Вид продукции	20.. г.	20.. г.	20.. г.	Отклонение 20.. г. к 20.. г., %
Выход продукции в натуре в расчете на 1 чел.-ч прямых затрат труда, кг				
Зерно				
Сено многолетних трав				
однолетних трав				
естественных сенокосов				
Зеленая масса кукурузы				
Молоко				
Прирост живой массы кр.рог.скота				
Прямые затраты труда на производство 1 ц основных видов продукции (трудоемкость производства), чел.-ч				
Зерно				
Сено многолетних трав				
однолетних трав				
естественных сенокосов				
Зеленая масса кукурузы				
Молоко				
Прирост живой массы кр.рог.скота				

Рассчитывается по данным формы № 9 и 13-АПК

Таблица 43 – Экономическая эффективность производства ..... «.....» за 20...-20... гг.

Показатели по видам продукции	20.. г.	20.. г.	20.. г.	Изменение 20.. г. к 20.. г., %
Зерно				
Себестоимость 1 ц, руб.				
Цена реализации 1 ц., руб.				
Уровень рентабельности, %				
Молоко				
Себестоимость 1 ц, руб.				
Цена реализации 1 ц., руб.				
Уровень рентабельности, %				
Другие виды продукции (по годовому отчёту)				
Себестоимость 1 ц, руб.				
Цена реализации 1 ц., руб.				
Уровень рентабельности, %				



Таблица 44 – Финансовые результаты от реализации основных видов  
продукции, продукции отрасли, их рентабельности  
..... «.....» за 20...-20... гг., тыс.р., %

Виды продукции и показатели		20... г.		20... г.	20... г.
1		2		3	4
<b><i>Зерновые и зернобобовые культуры - всего</i></b>					
Выручка от реализации продукции					
Полная себестоимость реализованной продукции					
Прибыль (+), убыток (-)					
Уровень рентабельности, убыточности					
<b><i>в т.ч.: пшеница</i></b>					
Выручка от реализации продукции					
Полная себестоимость реализованной продукции					
Прибыль (+), убыток (-)					
Уровень рентабельности, убыточности					
<b><i>Продукция растениеводства собственного производства, реализованная в переработанном виде</i></b>					
Выручка от реализации продукции					
Полная себестоимость реализованной продукции					
Прибыль (+), убыток (-)					
Уровень рентабельности, убыточности					
<b><i>Итого продукции растениеводства</i></b>					
Выручка от реализации продукции					
Полная себестоимость реализованной продукции					
Прибыль (+), убыток (-)					
Уровень рентабельности, убыточности					
<b><i>Скот и птица в живой массе, всего</i></b>					
Выручка от реализации продукции					
Полная себестоимость реализованной продукции					
Прибыль (+), убыток (-)					
Уровень рентабельности, убыточности					
<b><i>в т.ч.: крупный рогатый скот</i></b>					
Выручка от реализации продукции					
Полная себестоимость реализованной продукции					
Прибыль (+), убыток (-)					
Уровень рентабельности, убыточности					
<b><i>Молоко цельное</i></b>					
Выручка от реализации продукции					
Полная себестоимость реализованной продукции					
Прибыль (+), убыток (-)					
Уровень рентабельности, убыточности					
<b><i>Продукция животноводства собственного производства, реализованная в переработанном виде</i></b>					
Выручка от реализации продукции					
Полная себестоимость реализованной продукции					
Прибыль (+), убыток (-)					
Уровень рентабельности, убыточности					

1	2	3	4	
<b>в т.ч.: молочные продукты (в переводе на молоко)</b>				
Выручка от реализации продукции				
Полная себестоимость реализованной продукции				
Прибыль (+), убыток (-)				
Уровень рентабельности, убыточности				
<b>в т.ч.: мясо и мясопродукция (в перерасчете на живую массу), всего</b>				
Выручка от реализации продукции				
Полная себестоимость реализованной продукции				
Прибыль (+), убыток (-)				
Уровень рентабельности, убыточности				
<b>Итого собственная продукция животноводства</b>				
Выручка от реализации продукции				
Полная себестоимость реализованной продукции				
Прибыль (+), убыток (-)				
Уровень рентабельности, убыточности				
<b>Всего сельскохозяйственная продукция (растениеводства + животноводства)</b>				
Выручка от реализации продукции				
Полная себестоимость реализованной продукции				
Прибыль (+), убыток (-)				
Уровень рентабельности, убыточности				

Расчеты производятся на основе данных разделов II форм № 9 и 13 АПК.

Составитель: Цветкова Людмила Александровна

# **ПРОИЗВОДСТВЕННАЯ ПРАКТИКА (ПРЕДДИПЛОМНАЯ ПРАКТИКА)**

**МЕТОДИЧЕСКИЕ УКАЗАНИЯ ПО ПРОВЕДЕНИЮ  
ПРОИЗВОДСТВЕННОЙ ПРАКТИКИ  
(ПРЕДДИПЛОМНОЙ ПРАКТИКИ)**

Редактор

Компьютерная верстка      Цветкова Л.А.

Подписано в печать «29» января 2018 г.

Формат 60X84 1/16. Объём 4,69 п.л.