

ФГБОУ ВО НОВОСИБИРСКИЙ ГАУ
Экономический факультет

ЭКОНОМИКА ЛОГИСТИЧЕСКОЙ ИНФРАСТРУКТУРЫ

Методические указания по выполнению курсовых работ



Новосибирск 2017

УДК 658.7(07)

ББК 65.291.59,я7

Э40

Кафедра экономики

Составитель: канд. экон. наук, доц. *О.А. Наконечная*

Рецензент: :канд. экон. наук, доц. *О.В. Ожогова*

Экономика ***логистической*** ***инфраструктуры***
:метод.указания/Новосиб. гос. аграр. ун-т. Экон. фак.; сост. О.А. Наконечная.- Новосибирск: Изд-во НГАУ, 2017. –18с.

Методические указания по выполнению курсовых работ предназначены для студентов экономического факультета всех форм обучения и направлений подготовки

Программа рассмотрена и одобрена на заседании методической комиссии экономического факультета

Протокол № 6 от «22» июня 2017 г.

СОДЕРЖАНИЕ

Введение.....	
1. Общие положения.....	
2. Основные требования.....	
3. Структура и объем работы.....	
4. Порядок выполнения курсовой работы.....	
5. Оформление курсовой работы.....	
6. Примерные темы и задания для курсовой работы.....	
7. Инструментарий по выполнению курсовой работы	
Приложения	

ВВЕДЕНИЕ

Одной из наиболее действенных форм активизации и оптимизации учебно-педагогического процесса, усиления его профессионально-прикладной направленности является выполнение каждым обучающимся письменных работ. Это способствует укреплению учебного процесса с научно-исследовательской деятельностью: их взаимному обогащению; выступает действенным средством усиления целенаправленности профессиональной подготовки студента. Письменные работы имеют целью систематизацию, закрепление и расширение теоретических знаний, формирование у студентов умений навыков самостоятельно анализировать социально-экономические, управленческие процессы, формулировать и аргументировать выдвигаемые положения, делать обоснованные выводы и рекомендации.

1. ОБЩИЕ ПОЛОЖЕНИЯ

Курсовая работа является самостоятельным, выполненным под руководством преподавателя научным исследованием одного из актуальных вопросов изучаемой дисциплины.

Задачи, которые ставятся перед обучающимися при написании курсовых работ:

- изучение литературы, справочных, научных и других источников по избранной проблеме, включая зарубежные;
- самостоятельный анализ основных концепций, положений по избранной проблеме, предлагаемых отечественными и зарубежными специалистами;
- последовательное изложение своих взглядов при анализе проблем изучаемой дисциплины, способность творчески применять полученные знания, связывать их с практикой;
- закрепление и углубление знаний студентов;
- изучение имеющегося практического опыта по избранной теме, широкое использование фактических данных и показателей.

2. СРУКТУРА КУРСОВЫХ РАБОТ (ПРОЕКТОВ)

Примечание: По содержанию курсовая работа может носить:

- реферативный характер;
- практический характер;
- опытно-экспериментальный характер;
- проектно-конструкторский или технологический характер.

Таблица 1-Структура курсовой работы и объем отдельных ее разделов

№ п/п	Элемент структуры курсовой работы	Объем (примерный) страниц
1	Титульный лист	1
2	Содержание	1-2
3	Введение	1,5-2
4	Теоретическая часть (теоретические и методические основы исследуемого вопроса)	15-20
5	Основная часть	10-15
5.1	Организационно-экономическая характеристика деятельности организации	5-6
5.2	Анализ исследуемой проблемы конкретного предприятия	5-7
6	Практическая часть	20-25
6.1	Практическая проработка, анализ исследуемой проблемы конкретного предприятия в динамике, выявляются резервы и пр.	15-19
6.2	Предложения и рекомендации по теме исследования с обоснованием их целесообразности и эффективности	5-6
7	Заключение/выводы и предложения	1,5-3
8	Список использованной литературы	Не менее 35 источников
9	Приложения (включают примеры входных и выходных данных)	по необходимости

Примечание: В таблице 1 представлена типовая структура курсовой работы. Все части курсовой работы должны быть изложены в строгой логической последовательности, вытекать одна из другой и быть взаимосвязанными.

Любая курсовая работа имеет свои отличительные особенности, вытекающие из своеобразия объекта исследования, наличия и полноты источников информации, глубины знаний студентов, их умений и навыков самостоятельной работы. Вместе с тем, каждая курсовая работа должна быть построена по общей схеме на основе данных методических указаний, отражающих современный уровень требований государственного стандарта к подготовке специалистов искомых специальностей.

Требование единства относится к форме построения структуры курсовой работы, но не к ее содержанию.

Таблица 2

Структура курсовой работы (проекта)

реферативного характера	практического характера	опытно-экспериментального характера	технологического характера
– введение, в котором раскрываются актуальность и значение темы, формулируется цель работы;	– введение, в котором раскрываются актуальность и значение темы, формулируются цели и задачи работы;	– введение, в котором раскрываются актуальность и значение темы, формулируются цели и задачи работы;	– введение, в котором раскрывается актуальность темы, формулируется цель;
– обзор литературы, в котором даны история вопроса, уровень разработанности проблемы в теории и практике посредством сравнительного анализа литературы;	– обзор литературы, в котором даны история вопроса, уровень разработанности проблемы в теории и практике посредством сравнительного анализа литературы;	– обзор литературы, в котором даны история вопроса, уровень разработанности проблемы в теории и практике посредством сравнительного анализа литературы;	– описание технической части, на которую разрабатывается технологический процесс;
– заключение, в котором содержатся выводы и рекомендации относительно возможностей использования материалов работы;	– теоретические основы разрабатываемой темы;	– описание методов и условий проведения эксперимента;	– описание спроектированной оснастки, приспособлений и т.д.;
– список используемых источников;	– практические разработки и рекомендации (представленные расчетами, графиками, таблицами, схемами и т.п.);	– описание основных этапов эксперимента, результатов обработки и анализа результатов опытно-экспериментальной работы;	– заключение, в котором содержатся выводы и рекомендации относительно возможностей использования материалов проекта;
– приложения.	– заключение, в котором содержатся выводы и рекомендации относительно возможностей практического применения материалов работы;	– практические разработки и рекомендации (представленные расчетами, графиками, таблицами, схемами и т.п.);	– списка используемой литературы;
	– список используемых источников;	– заключение, в котором содержатся выводы и рекомендации о возможности применения полученных результатов;	– приложения.
	- приложения.	– список используемых источников;	
		– приложения.	

3. РЕКОМЕНДАЦИИ ПО ОРГАНИЗАЦИИ РАБОТ НАД КУРСОВОЙ РАБОТОЙ (ПРОЕКТОМ)

Подготовка курсовых работ/проектов проводится обучающимся самостоятельно в указанные преподавателем сроки. Контроль знаний проводится в дни и часы, устанавливаемые преподавателем (таблица 3).

Таблица 3- План-график выполнения курсовой работы

№	Наименование действий	Исполнители	Сроки
1	Выбор темы		
2	Получение задания по курсовой работе		
3	Уточнение темы и содержания курсовой работы		
4	Составление списка используемой литературы		
5	Изучение научной и методической литературы		
6	Сбор материалов, подготовка плана курсовой работы		
7	Анализ собранного материала		
8	Предварительное консультирование		
9	Написание теоретической части		
10	Проведение исследования, получение материалов исследования, обработка данных исследования, обобщение полученных результатов		
11	Представление руководителю первого варианта курсовой работы и обсуждение представленного материала и результатов		
12	Составление окончательного варианта курсовой работы		
13	Заключительное консультирование		
14	Рецензирование курсовой работы		
15	Защита курсовой работы		

Примечание: Выбрав тему, определив цель, гипотезу, структуру и содержание курсовой работы научный руководитель курсовой работы/проекта совместно со студентом составляет план-график ее выполнения с указанием сроков выполнения каждого пункта план - графика курсовой работы/проекта. К общему плану содержания курсовой работы прилагается график её выполнения.

4. ТРЕБОВАНИЯ К НАПИСАНИЮ И ОФОРМЛЕНИЮ КУРСОВЫХ РАБОТ (ПРОЕКТОВ)

Работа оформляется в соответствии с ГОСТ Р 7.0.5-2008 (Библиографическая ссылка); ГОСТ 7.32-2001 в ред. Изменения № 1 от 01.12.2005, ИУС № 12, 2005)); ГОСТ 7.1-2003 (Библиографическая запись. Библиографическое описание. Общие требования и правила составления).

Курсовая работа должна быть выполнена с использованием компьютера на одной стороне листа белой бумаги формата А4 через полтора интервала. Цвет шрифта должен быть черным, шрифт – Times New Roman, размер 14, полужирный шрифт не применяется.

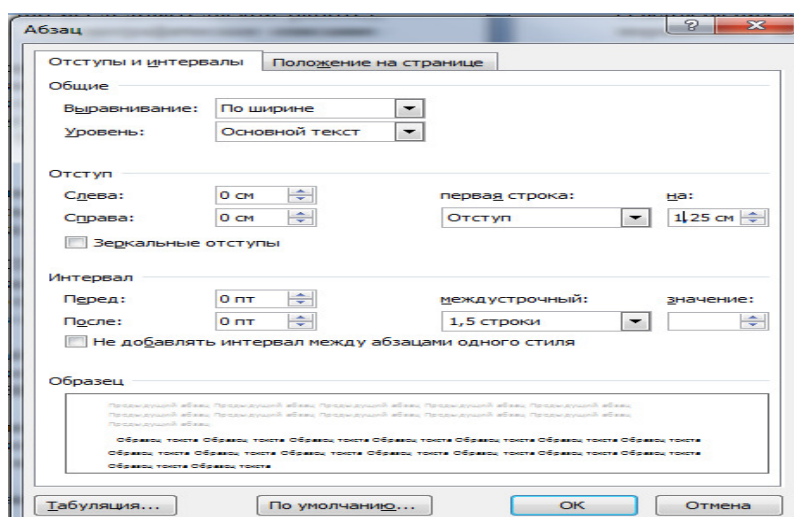


Рисунок 1 – Формат текста в курсовой работе

Текст работы следует печатать, соблюдая следующие размеры полей: правое – не менее 10 мм, верхнее и нижнее – не менее 20 мм, левое – не менее 30 мм (ГОСТ 7.32-2001, в ред. Изменения № 1 от 01.12.2005, ИУС № 12, 2005).

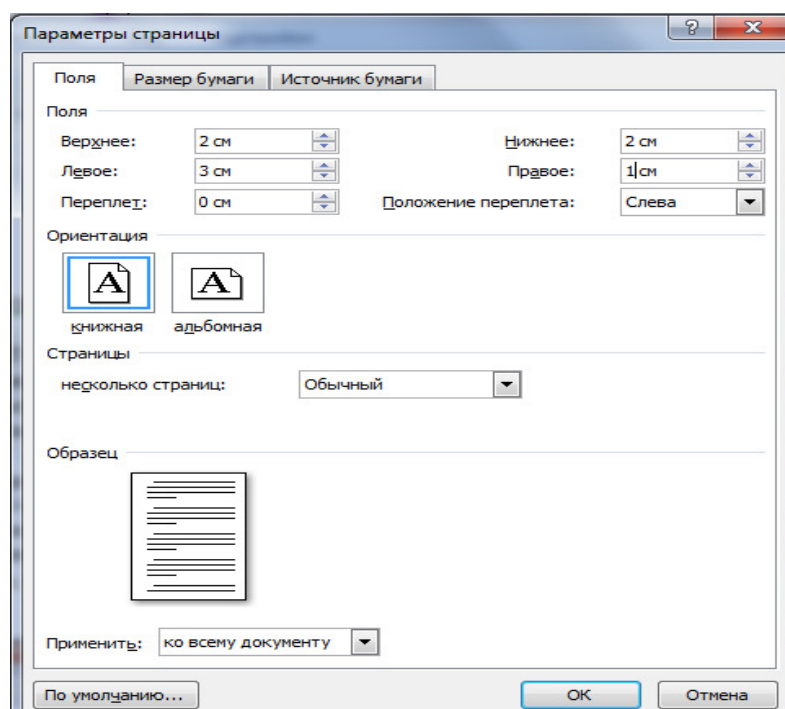


Рисунок 2 – Формат страниц в курсовой работе

«ВВЕДЕНИЕ», «ЗАКЛЮЧЕНИЕ», «СПИСОК ИСПОЛЬЗОВАННЫХ ИСТОЧНИКОВ», «ПРИЛОЖЕНИЕ» служат заголовками структурных элементов работы. Заголовки структурных элементов следует располагать в середине строки без точки в конце и печатать прописными буквами, не подчеркивая.

Главы должны быть пронумерованы арабскими цифрами в пределах всей работы и записываться с абзацного отступа. После номера главы ставится точка и пишется название главы. «ВВЕДЕНИЕ», «ЗАКЛЮЧЕНИЕ» не нумеруются как главы.

Параграфы следует нумеровать арабскими цифрами в пределах каждой главы. Номер параграфа должен состоять из номера главы и номера параграфа, разделенных точкой. Заголовки параграфов печатаются строчными буквами (кроме первой прописной).

Графики, схемы, диаграммы располагаются в работе непосредственно после текста, имеющего на них ссылку (выравнивание по центру страницы). Название графиков, схем, диаграмм помещается под ними, пишется без кавычек и содержит слово *Рисунок* без кавычек и указание на порядковый номер рисунка, без знака №, например: Рисунок 1 – Название рисунка (выравнивание по центру страницы).

Таблицы располагаются в работе непосредственно после текста, имеющего на них ссылку (выравнивание по ширине страницы).

Таблицы нумеруются арабскими цифрами сквозной нумерацией в пределах всей работы.

Приложения должны начинаться с новой страницы в порядке появления ссылок на них в тексте и иметь заголовки с указанием слова *Приложение*, его порядкового номера и названия. Порядковые номера приложений должны соответствовать последовательности их упоминания в тексте.

Страницы работы следует нумеровать арабскими цифрами, соблюдая сквозную нумерацию по всему тексту. Номер страницы проставляют в центре нижней части листа без точки. Титульный лист включается в общую нумерацию страниц. Номер страницы на титульном листе и содержании не проставляют.

Каждую главу работы следует начинать с новой страницы; параграфы на составные части не подразделяются.

Приложения не входят в установленный объем работы, хотя нумерация страниц их охватывает.

Законченный отчет подписывается студентом на первом «Титульном» и последнем листе текста «Заключение», с указанием даты представления работы на кафедру.

Работа представляется на кафедру в печатном переплетенном в одном экземпляре, а также в электронном виде на флэш-носителе.

На последней странице курсовой работы ставятся дата окончания работы и подпись автора. Оставляется один чистый лист бумаги для рецензии, замечаний преподавателя.

Законченную работу следует переплести в папку. Написанную и оформленную в соответствии с требованиями курсовую работу студент сдает на кафедру для её рецензирования. Срок проверки курсовой работы – 7 дней со дня её сдачи (регистрации на кафедре). Не зачтенная работа должна быть доработана в соответствии с замечаниями руководителя в ближайшие сроки и сдана на проверку повторно. К защите могут быть представлены только работы, которые получили положительную рецензию. Повторно выполненная работа сдается на кафедру с первым вариантом курсовой работы и рецензией на нее.

При оценке курсовой работы принимается во внимание степень самостоятельности в работе, учитывается новизна, оригинальность проведенного исследования, сложность и глубина разработки темы, обоснованность предложений, теоретический и методический уровень выполнения работы, знание современных взглядов на исследуемую проблему, использование периодических изданий по теме, качество оформления, четкость изложения доклада на защите и правильность ответов на вопросы. По итогам защиты за курсовую работу выставляется оценка на

титульный лист курсовой работы, в экзаменационную ведомость и зачетную книжку студента.

К сдаче экзамена по соответствующей дисциплине студенты допускаются лишь при условии успешной защиты курсовой работы.

Курсовая работа студенту возвращается и хранится на кафедре не менее 3-х лет.

5. ПРИМЕРНЫЕ ТЕМЫ И ЗАДАНИЯ ДЛЯ КУРСОВОЙ РАБОТЫ

1. Техничко-экономическая и инвестиционная стратегия развития транспортной инфраструктуры в России.
2. Принятие эффективных решений по формированию и развитию логистической инфраструктуры компании.
3. Действующая система грузовых тарифов (фрахтов, сборов, платежей) на услуги различных видов транспорта и транспортной инфраструктуры
4. Оценка транспортных тарифов с позиции доходности бизнеса и создания стимулов к развитию логистической инфраструктуры
5. Особенности налогообложения различных объектов и предприятий логистической инфраструктуры
6. Складская логистическая инфраструктура Новосибирска и Новосибирской области: состояние, перспективы, тенденции развития.
7. Проекты развития логистической инфраструктуры в Российской Федерации.
8. Характеристика складских объектов на магистральных видах транспорта.
9. Компьютерные информационные системы управления логистической инфраструктурой: обзор, перспективы и тенденции развития.
10. Логистические посредники в сфере логистических услуг.
11. Применение и тенденции развития технологий автоматизированных складов.
12. Региональные центры логистики и перспективы их развития в Российской Федерации.
13. Принципы логистической организации складских процессов.
14. Развитие рынка провайдеров логистических услуг в Российской Федерации и за рубежом.
15. Эффективная организация складского технологического процесса.

5. 1 ПРИМЕРНЫЕ ЗАДАНИЯ ДЛЯ КУРСОВОЙ РАБОТЫ

Тема 1. Предпосылки становления и развития логистической инфраструктуры в России

Введение

Теоретическая часть. Дать определение логистики в современном понимании нескольких авторов. Привести исторические предпосылки возникновения данной науки, условия развития, а также причины использования данной науки в современной экономике.

Практическая(аналитическая) часть. Провести анализ использования логистических подходов к управлению материальными, финансовыми и др. потоками организации(фирмы)(использовать обзорные статьи тематических журналов, периодических изданий, финансовую отчетность организаций)

Проектная часть. Предложить мероприятия для развития логистических технологий на Российском рынке и сделать прогноз о том, как они повлияют на экономический рост страны(региона), внутренний валовой продукт(ВВП).

Выводы и предложения.

Список использованных источников.

Приложения

Тема 2. Экономика логистической инфраструктуры в системе современных экономических наук

Введение

Теоретическая часть. Дать определение логистической инфраструктуры в современном понимании нескольких авторов. Привести причины использования данной науки в современной экономике

Практическая(аналитическая) часть. Провести анализ использования логистических подходов к управлению материальными, финансовыми и др. потоками современных Российских организации(фирм)(использовать обзорные статьи тематических журналов, периодических изданий, финансовую отчетность организаций)

Проектная часть. Рассчитать эффект от применения логистического подхода при решении экономических задач.

Выводы и предложения.

Список использованных источников.

Приложения

Тема 3. Развитие логистической инфраструктуры региона

Введение

Теоретическая часть. Макрологистическая система, ее составные части и основные участники логистического процесса. Сквозное управление движением материального потока. необходимость развития логистической инфраструктуры.

Практическая(аналитическая) часть. Дать оценку развития инфраструктуры логистики на данном рынке. Провести анализ использования логистических подходов к управлению материальными, финансовыми и др. потоками современных организации(фирм)(использовать обзорные статьи тематических журналов, периодических изданий, финансовую отчетность организаций)

Проектная часть. Рассчитать эффект от применения логистического подхода при решении экономических задач.

Выводы и предложения.

Список использованных источников.

Приложения

Тема 4. Оптимизация логистических каналов

Введение

Теоретическая часть. Оптимизационные задачи и применение их в сфере логистической деятельности. построение логистических каналов, участники канала, требования предъявляемые им.

Практическая(аналитическая) часть. Анализ движения товарных и информационных потоков от мест их продуцирования до мест потребления.определение узких мест и пути оптимизации логистического канала.

Проектная часть. Расчет эффективности предложенных мер, срок окупаемости.

Выводы и предложения.

Список использованных источников.

Приложения

Тема 5. Логистический сервис и конкурентоспособность организации

Введение

Теоретическая часть. Сущность логистического сервиса, цели, задачи, уровни, виды, логистического сервиса. Влияние логистического сервиса на уровень конкурентоспособности организации. Показатели оценки уровня логистического сервиса.

Практическая(аналитическая) часть. оценка уровня предоставления логистических услуг и влияние его на конкурентоспособность организации. предложения по повышению конкурентоспособности компании.

Проектная часть. Расчет эффективности предложенных мер, срок окупаемости.

Выводы и предложения.

Список использованных источников.

Приложения

Тема 7. Логистика хозяйственных связей организации

Введение

Теоретическая часть. Логистический подход к формированию взаимоотношений с поставщиками(потребителями) организации.

Практическая(аналитическая) часть. Анализ применения логистического подхода предприятием во взаимоотношениях с поставщиками(потребителями)

Проектная часть. Формирование и внедрение политики взаимоотношений с поставщиками(обслуживания потребителей) на предпри

Список использованных источников.

Приложения

Тема 8. Логистика складирования

Введение

Теоретическая часть. Понятие, функции, виды складов.склад как элемент логистической системы. содержание и решение логистических задач организации работы складов.

Практическая(аналитическая) часть. определение оптимального варианта складской системы.

Проектная часть. Расчет эффективности предложенных мер, срок окупаемости проекта.

Выводы и предложения.

Список использованных источников.

Приложения

Тема 9. Логистика транспортного предприятия

Введение

Теоретическая часть. Транспортное обеспечение логистики. Основные понятия транспортировки и экспедирования грузов. требования к транспортным средствам, показатели транспортных средств. маршрутизация перевозок.

Практическая(аналитическая) часть. Оценка эффективности работы парка транспортных средств организации или видов транспортных средств.

Проектная часть. Оценка эффективности маршрутизации. План перевозок.

Выводы и предложения.

Список использованных источников.

Приложения

Тема 10. Информационные системы в логистике

Введение

Теоретическая часть. Информационные потоки в логистике, информационные системы. Принципы построения информационных систем. информационные технологии в логистике.

Практическая(аналитическая) часть. Оценка применения в логистике предприятия информационных технологий. Разработка информационной системы предприятия. Эффективности работы парка транспортных средств организации или видов транспортных средств.

Проектная часть. Оценка эффективности внедрения маршрутизации. План перевозок.

Выводы и предложения.

Список использованных источников.

Приложения

6.УЧЕБНО-МЕТОДИЧЕСКОЕ И ИНФОРМАЦИОННОЕ ОБЕСПЕЧЕНИЕ

Список основной литературы

1. Логистика: Учебник / Под ред. Б.А. Аникина. - 4-е изд., перераб. и доп. - М.: НИЦ ИНФРА-М, 2015. - 320 с.

Список дополнительной литературы

1. Волгин В.В. Склад: логистика, управление, анализ. – 9-е изд., перераб. и доп. – М.: Издательско-торговая корпорация «Дашков и К», 2008. – 768 с.
2. Логистика: Учебное пособие / О.А. Александров. - М.: НИЦ ИНФРА-М, 2015. - 217 с.
3. Погрузка и разгрузка [Электронный ресурс]: Справочник груз-менеджера / Авт.-сост. В. В. Волгин. - 3-е изд. - М.: Издательско-торговая корпорация «Дашков и К°», 2012. - 592 с.(ЭБС Инфра – М).

Периодические издания

1. Журнал «Логистика и управление цепями поставок»;
2. Журнал «Интегрированная логистика»;
3. Журнал «Логистика»;
4. Журнал «Логинфо».

Информационное обеспечение

3. Наиболее актуальную дополнительную информацию по дисциплине можно получить из следующих интернет источников:
4. - www.cia-centre.ru - Коммерческий информационный аналитический центр.
5. - www.cals.ru - НИЦ CALS-технологий «Прикладная логистика».
6. - www.e-xecutive.ru/discussions/forum_10677/ - Форум по вопросам логистики.
7. - www.loginfo.ru - Журнал «Логинфо».
8. - www.logist.ru - Клуб логистов.
9. - www.logist-ics.ru - Информационно-консалтинговая служба «Logist-ICS».
10. - www.logistic.ru - Информационный портал о логистике, транспорту, таможне.
11. - www.logistics.ru - Информационное агентство «Логистика».
12. - www.logolink.ru - Информационный портал по логистике.
13. - www.madi.ru - Координационный совет по логистике.
14. - www.mclog.ru - Международный центр логистики при ВШЭ-ГУ.

Образец оформления титульного листа
МИНИСТЕРСТВО СЕЛЬСКОГО ХОЗЯЙСТВА РОССИЙСКОЙ
ФЕДЕРАЦИИ

Федеральное государственное бюджетное образовательное учреждение
высшего образования «Новосибирский государственный аграрный
университет»
Экономический факультет
Кафедра экономики

Экономика логистической инфраструктуры
Курсовая работа

на тему: **Повышение логистического сервиса организации (на примере**
ООО «Стройдортранс» Искитимского района Новосибирской области)

Обучающийся:

гр. 4402

А.А. Мурзина

Направление подготовки 38.03.02 Менеджмент

Профиль Логистика и управление цепями поставок

Руководитель:

канд. экон. наук, доцент

О.А. Наконечная

Новосибирск 2017

