

МИНИСТЕРСТВО СЕЛЬСКОГО ХОЗЯЙСТВА РОССИЙСКОЙ ФЕДЕРАЦИИ  
Федеральное государственное бюджетное образовательное учреждение высшего  
образования «Новосибирский государственный аграрный университет»

Рег. № ИИ-АИ.03-52м  
«27» июня 2017 г.

УТВЕРЖДАЮ:

Директор Инженерного института  
Гуськов Ю.А.



«27» июня 2017 г.

## ПРОГРАММА ПРОИЗВОДСТВЕННОЙ ПРАКТИКИ

### Б2.В.3(П) Практика по получению профессиональных умений и опыта профессиональной деятельности

Уровень профессионального образования **бакалавриат**

Направление подготовки **35.03.06 Агроинженерия**

Профиль(и) **Технические системы в агробизнесе**

Квалификация выпускника **бакалавр**

Форма обучения **очная / заочная**

Курс **3, 4 / 4, 5** Семестр **6, 7 / 8, 9**

Дифференцированный зачет **7 / 9** семестр

Новосибирск 2017



## ЛИСТ СОГЛАСОВАНИЯ

Программа составлена на основании требований Федерального государственного образовательного стандарта высшего образования к содержанию и уровню подготовки выпускников по направлению подготовки 35.03.06 Агроинженерия (уровень бакалавриата), утвержденного приказом Министерства образования и науки Российской Федерации от 20.10.2015 №1172.

Программу разработал:

Зав. кафедрой эксплуатации машинно-тракторного парка, к.т.н., доцент  
(должность, кафедра, ученая степень, ученое звание)

подпись

А.А. Долгушин  
ФИО

Рассмотрена и утверждена на заседании кафедры эксплуатации машинно-тракторного парка «19» июня 2017 г., протокол № 13

Заведующий кафедрой эксплуатации машинно-тракторного парка  
(должность)

подпись

А.А. Долгушин  
ФИО

Программа одобрена учебно-методическим советом Инженерного института «27» июня 2017 г., протокол № 11.

Зам. председателя учебно-методического совета  
(должность)

подпись

Вульферт В.Я.  
ФИО

## 1. ЦЕЛЬ ПРОИЗВОДСТВЕННОЙ ПРАКТИКИ

Производственная практика (практика по получению профессиональных умений и опыта профессиональной деятельности) предназначена для формирования компетенций бакалавров в соответствии с требованиями ФГОС ВО по направлению 35.03.06 Агроинженерия (профиль Технические системы в агробизнесе).

**Цели практики:** приобретение профессионального умения и навыков по механизации производственных процессов; изучение опыта организации инженерно-технической службы по эксплуатации и ремонту машинно-тракторного парка; углубление знаний по планированию, оперативному руководству, учету и анализу эффективности использования техники в современных условиях; по поддержанию и восстановлению работоспособности машин и оборудования в процессе их эксплуатации; приобщение студента к социальной среде предприятия (организации); формирование социально-личностных компетенций, необходимых для работы в профессиональной сфере.

## 2. ЗАДАЧИ ПРОИЗВОДСТВЕННОЙ ПРАКТИКИ

**Задачи производственной практики** (практика по получению профессиональных умений и опыта профессиональной деятельности) в соответствии с видами профессиональной деятельности и профилем ОПОП ВО:

- ознакомление с деятельностью, структурой и материально-технической базой производства на предприятии;
- получение практических навыков по технологии и организации выполнения механизированных работ в растениеводстве и животноводстве, определению технического состояния машин, знакомство с технологическим процессом ремонта машин;
- ознакомление с технологической документацией, технологическим оборудованием, приспособлениями и инструментами, связанными с технологиями технического обслуживания, диагностирования, ремонта и хранения тракторов, комбайнов и машин для механизации растениеводства и животноводства, комплектования машинно-тракторных агрегатов;
- ознакомление со структурой и производственно-финансовой деятельностью хозяйства, с экономическими взаимоотношениями предприятий агропромышленного комплекса.

При прохождении практики могут быть намечены разделы самостоятельной творческой части для выпускной работы, при выполнении которых проводятся специальные исследования и расчеты.

## 3. ВИД ПРАКТИКИ, СПОСОБЫ И ФОРМЫ ЕЕ ПРОВЕДЕНИЯ

**Вид практики** – Производственная практика.

**Тип практики** – Б2.В.3(П) Практика по получению профессиональных умений и опыта профессиональной деятельности.

**Способ проведения практики** – стационарная, выездная.

Базами практики по получению профессиональных умений и опыта профессиональной деятельности являются объекты учебно-научно-производственного комплекса НГАУ, сельскохозяйственные предприятия различных форм собственности, автотранспортные и сервисные предприятия и другие предприятия соответствующего направлению подготовки профиля.

Для лиц с ограниченными возможностями здоровья и инвалидов производственная практика (практика по получению профессиональных умений и опыта профессиональной деятельности) осуществляется путем выбора мест прохождения практики с учетом особенностей их психофизического развития, индивидуальных возможностей и состояния здоровья (в каждом конкретном случае). Особенности организации практики для инвалидов и лиц с ограниченными возможностями здоровья приведены в разделе 7 Положения «О практике обучающихся, осваивающих основные профессиональные образовательные программы высшего образования в ФГБОУ ВО Новосибирский ГАУ»: СМК ПНД 95-01-2017.

**Форма проведения практики:** дискретно: по видам практик – путем выделения в календарном учебном графике непрерывного периода учебного времени для проведения каждого вида (совокупности видов) практики.

#### 4. ПЕРЕЧЕНЬ ПЛАНИРУЕМЫХ РЕЗУЛЬТАТОВ ОБУЧЕНИЯ ПРИ ПРОХОЖДЕНИИ ПРАКТИКИ, СООТНЕСЕННЫХ С ПЛАНИРУЕМЫМИ РЕЗУЛЬТАТАМИ ОСВОЕНИЯ ОБРАЗОВАТЕЛЬНОЙ ПРОГРАММЫ

В результате прохождения производственной практики (практика по получению профессиональных умений и опыта профессиональной деятельности) у обучающихся должны быть сформированы элементы следующих компетенций в соответствии с ФГОС ВО по данному направлению подготовки:

Код	Формулировка компетенции	Планируемые результаты
ОК-6	способностью работать в коллективе, толерантно воспринимая социальные, этнические, конфессиональные и культурные различия	<p><b>Знать:</b></p> <ul style="list-style-type: none"> <li>– правила и нормы охраны труда, требования пожарной и экологической безопасности;</li> <li>– назначение и порядок использования расходных материалов, инструмента, оборудования, средств индивидуальной защиты, необходимых для выполнения работ;</li> <li>– нормативную и техническую документацию по эксплуатации сельскохозяйственной техники;</li> <li>– нормативную и техническую документацию по техническому обслуживанию сельскохозяйственной техники;</li> <li>– порядок ведения учета сельскохозяйственной техники, качества выполняемых подчиненными работ, потребления материальных ресурсов, затрат на ремонт, техническое обслуживание сельскохозяйственной техники;</li> <li>– количественный и качественный состав сельскохозяйственной техники организации;</li> <li>– технические характеристики, конструктивные особенности, назначение, режимы работы сельскохозяйственной техники;</li> <li>– международные стандарты в области управления качеством;</li> <li>– способы повышения эксплуатационных показателей сельскохозяйственной техники;</li> </ul> <p><b>Уметь:</b></p> <ul style="list-style-type: none"> <li>– определять источники, осуществлять поиск и анализ информации, необходимой для составления и корректировки перспективных и текущих планов подразделения и организации;</li> <li>– производить расчеты потребности организации в сельскохозяйственной технике, количества технических обслуживаний и ремонтов сельскохозяйственной техники, числа и состава специализированных звеньев для их проведения;</li> <li>– осуществлять проверку работоспособности и настройку инструмента, оборудования, сельскохозяйственной техники;</li> <li>– планировать собственную работу и работу подчиненных;</li> <li>– читать чертежи узлов и деталей сельскохозяйственной техники;</li> <li>– разрабатывать способы повышения эффективности эксплуатации сельскохозяйственной техники, осуществлять анализ рисков от их реализации;</li> </ul>
ОПК-8	способностью обеспечивать выполнение правил техники безопасности, производственной санитарии, пожарной безопасности и норм охраны труда и природы	
ПК-8	готовностью к профессиональной эксплуатации машин и технологического оборудования и электроустановок	
ПК-9	способностью использовать типовые технологии технического обслуживания, ремонта и восстановления изношенных деталей машин и электрооборудования	
ПК-10	способностью использовать современные методы монтажа, наладки машин и установок, поддержания режимов работы электрифицированных и автоматизированных технологических процессов, непосредственно связанных с биологическими объектами	
ПК-11	способностью использовать технические средства для определения параметров технологических процессов и качества продукции	

#### 5. МЕСТО ПРАКТИКИ В СТРУКТУРЕ ОБРАЗОВАТЕЛЬНОЙ ПРОГРАММЫ

Производственная практика (практика по получению профессиональных умений и опыта профессиональной деятельности) входит в раздел «Б2. Практики» ФГОС ВО по направлению подготовки 35.03.06 Агроинженерия (профиль Технические системы в агробизнесе).



Программа производственной практики (практика по получению профессиональных умений и опыта профессиональной деятельности) составлена с учетом требований ФГОС ВО по данному направлению подготовки.

Содержание производственной практики логически и содержательно-методически тесно взаимосвязано с дисциплинами: «Устройство мобильной сельскохозяйственной техники», «Конструкция современной сельскохозяйственной техники», «Технология возделывания сельскохозяйственных культур», «Тракторы и автомобили», «Сельскохозяйственные машины», «Основы проектирования механизированных процессов в АПК», поскольку главной целью производственной практики является закрепление и углубление теоретических знаний, получение профессиональных умений и опыта профессиональной деятельности.

Знания, умения и практические навыки, полученные в ходе производственной практики, необходимы также для успешного освоения ряда дисциплин данного направления подготовки: «Техническое обслуживание и диагностика машин», «Эксплуатация машинно-тракторного парка».

Производственной практике предшествует обязательное прохождение следующих видов практики:

- Б2.В.1(У) Практика по получению первичных профессиональных умений и навыков, в том числе первичных умений и навыков научно-исследовательской деятельности;
- Б2.В.2(П) Технологическая практика.

Производственная практика обеспечивает в последующем прохождение преддипломной практики.

## 6. УКАЗАНИЕ ОБЪЕМ ПРАКТИКИ

Общая трудоемкость производственной практики (практика по получению профессиональных умений и опыта профессиональной деятельности) составляет 15 зачетных единицы или 540 часов, продолжительность – 10 недель.

Вид аттестации: зачет с оценкой.

## 7. СТРУКТУРА И СОДЕРЖАНИЕ ПРАКТИКИ

№ п/п	Разделы (этапы) практики	Компетенции
1	<b>Подготовительный этап</b>	
	Знакомство с предприятием и рабочими местами. Инструктаж по технике безопасности	ОК-6, ОПК-8
2	<b>Производственный этап</b>	
	1. Производственная деятельность хозяйства 2. Состав машинно-тракторного парка, его состояние 3. Материально-техническая база технического обслуживания и ремонта машин в хозяйстве 4. Организация и технология технического обслуживания и ремонта машин в хозяйстве 5. Наличие и состояние машинного двора, его соответствие современным требованиям 6. Структура управления инженерной службой, численный состав работников инженерной службы 7. Состояние безопасности жизнедеятельности хозяйства	ОК-6, ОПК-8, ПК-8, ПК-9, ПК-10, ПК-11
3	<b>Заключительный этап</b>	
	Систематизация фактического и литературного материала, подведение итогов. Составление отчета по практике и его защита.	ПК-8, ПК-9, ПК-10, ПК-11

## Содержание отдельных разделов и тем

### **1. Производственная деятельность хозяйства.**

Название хозяйства, ведомства, адрес, направление производственной деятельности, специализация, структурные подразделения хозяйства, связь с районным и областным центрами.

Природные условия хозяйства: характеристика земельных массивов, размеры и рельеф полей и другие обобщенные сведения паспортизации полей, залесенность, осадки, безморозный период, примерные даты наступления и продолжительность основных фаз развития основных сельскохозяйственных культур, сроки выполнения посевных работ по сведениям хозяйства.

Структура сельскохозяйственных угодий, структура посевных площадей под отдельными культурами; урожайность возделываемых культур по годам за последние 2-3 года.

**2. Состав машинно-тракторного парка, его состояние;** наличие грузовых и специальных автомобилей, зерноуборочных и специальных комбайнов; показатели использования машинно-тракторного парка.

**3. Материально-техническая база технического обслуживания и ремонта машин в хозяйстве;** наличие ремонтной мастерской, её оснащение и технические возможности; наличие и состав ремонтных рабочих.

**4. Организация и технология технического обслуживания и ремонта машин в хозяйстве;** состояние стационарного пункта технического обслуживания (СПТО) тракторов, а также диагностическими средствами; кто непосредственно проводит операции технического обслуживания, как организовано техническое обслуживание тракторов, работающих в отдалении от центральной усадьбы, имеются ли передвижные агрегаты технического обслуживания; состояние нефтехозяйства предприятия и соответствие его современным требованиям; технологии заправки тракторов, комбайнов и других машин топливом и смазочными материалами; организация учёта расхода топлива и моторных масел.

**5. Наличие и состояние машинного двора, его соответствие современным требованиям** (наличие или отсутствие необходимых производственных объектов: площадки для постановки техники на хранение, ремонтная мастерская для несложных ремонтов сельскохозяйственной техники, пункт технического обслуживания тракторов, навесы и сараи для хранения машин, склад для запасных частей и т. д.).

**6. Структура управления инженерной службой,** численный состав работников инженерной службы.

**7. Состояние безопасности жизнедеятельности хозяйства.**

## **8. ФОРМЫ ОТЧЕТНОСТИ ПО ПРАКТИКЕ**

По окончании производственной практики (практика по получению профессиональных умений и опыта профессиональной деятельности) студент обязан предоставить на кафедру следующие отчетные документы:

- дневник прохождения практики обучающегося,
- характеристика на обучающегося,
- отчет по практике,
- отчет по выполнению индивидуального задания
- аттестационный лист
- портфолио обучающегося.

**Дневник прохождения практики обучающегося.** В дневнике кратко описывают сущность выполненной за каждый день работы и её объем. Студент обязан полностью заполнить все разделы дневника и по завершению практики предъявить руководителю практики от профильной организации (производства) для его проверки и заверения подписью и печатью организации.

Дневник по практике представлен в приложении 1 к программе практики.

**Отчет по практике** представляет собой сформированный материал по тематическим тезисам и индивидуальному заданию, предусмотренными программой практик и записанными в дневнике и методических указаниях. Отчет должен быть написан разборчиво, технически грамотным языком, насыщен расчетами, графиками, схемами, таблицами и, при необходимости, фотографиями. Отчет должен содержать, наряду с основным материалом, введение и выводы.

Структура отчета по практике приведена в приложении 2.

**Портфолио обучающегося** может содержать альбом фотографий или собрание рисунков, чертежей и т.п., дающих представление о сформированных профессиональных качествах студента в процессе прохождения практики. Также в портфолио включаются различные грамоты, благодарности и поощрения, полученные за высокие результаты в процессе производственной деятельности студента.

Формой аттестации бакалавров по итогам практики является зачет с оценкой.

## **9. ФОНД ОЦЕНОЧНЫХ СРЕДСТВ ДЛЯ ПРОВЕДЕНИЯ ПРОМЕЖУТОЧНОЙ АТТЕСТАЦИИ ОБУЧАЮЩИХСЯ ПО ПРАКТИКЕ**

Фонд оценочных средств для промежуточной аттестации по производственной практике (практика по получению профессиональных умений и опыта профессиональной деятельности) включает:

- перечень компетенций, планируемых результатов производственной практики, соотнесенных с результатами освоения образовательной программы и этапы их формирования;
- описание показателей и критериев оценивания выполнения программы практики, содержания и оформления отчета по практике;
- типовые контрольные задания или иные материалы, необходимые для оценки знаний, умений, навыков и (или) опыта деятельности, характеризующих этапы формирования компетенций в процессе проведения практики;
- методические материалы, определяющие процедуры оценивания знаний, умений, навыков и (или) опыта деятельности, характеризующих этапы формирования компетенций.

Фонд оценочных средств по практике представлен в приложении 3 к программе практики.

## **10. ПЕРЕЧЕНЬ УЧЕБНОЙ ЛИТЕРАТУРЫ И РЕСУРСОВ СЕТИ «ИНТЕРНЕТ», НЕОБХОДИМЫХ ДЛЯ ПРОВЕДЕНИЯ ПРАКТИКИ**

### **Основная литература**

1. Техническое обеспечение производства продукции растениеводства: учебник / А.В. Новиков, И.Н. Шило, Т.А. Непарко [и др.]; под ред. А.В.Новикова. – Минск: Новое знание; М.: ИНФА-М, 2014. – 512 с.: ил. – (Высшее образование).
2. Диагностика и техническое обслуживание машин: учебник для студентов учреждений высш. образования/ [А.Д. Ананьин, В.М. Михлин, И.И. Габитов и др.]. – 2-е изд., перераб. и доп. – М.: Издательский центр «Академия», 2015. – 416 с.

### **Дополнительная литература**

1. Аллилуев В.А. Техническая эксплуатация МТП / В.А. Аллилуев, Л.Д. Ананьин, М.Д. Михлин. – М.: Агропромиздат, 1991. – 368 с.
2. Малкин В.С. Техническая диагностика [Электронный ресурс]: учебное пособие. – Электрон. дан. – СПб.: Лань, 2015. – 272 с. – Режим доступа: [http://e.lanbook.com/books/element.php?pl1\\_id=64334](http://e.lanbook.com/books/element.php?pl1_id=64334).
3. Практикум по эксплуатации МТП / под. ред. Ю.Н. Бlynского; Новосиб. гос. аграр. ун-т. – Новосибирск, 2008. – 263 с.
4. Зангиев А.А., Лышко Г.П., Скороходов А.Н. Производственная эксплуатация МТП. – М.: Колос, 1996. – 320 с.
5. Иофинов С.А., Лышко Г.П. Эксплуатация машинно-тракторного парка. – 2-е изд., перераб. и доп. – М.: Колос, 1984. – 381 с.

6. Блынский Ю.Н. Эксплуатация машинно-тракторного парка: курс лекций. – Ч.1. – Новосибирск, 2005. – 64 с.

7. Новиков А.В., Шило И.Н., Лабодаев В.Д. Техническое обеспечение производства продукции растениеводства. Дипломное проектирование: учебное пособие / под ред. А.В. Новикова. – М.: Издательство «Инфра-М», 2014 – 494 с.

### **Методические указания для обучающихся по освоению дисциплины (модулю) и самостоятельной работы**

1. Практика по получению профессиональных умений и опыта профессиональной деятельности: метод. указания / Новосиб. гос. аграр. ун-т. Инженер. ин-т; сост.: Ю.Н. Блынский, А.А. Долгушин, В.С. Кемелев. – Новосибирск, 2015. – 24 с.

2. Дневник для практики по получению профессиональных умений и опыта профессиональной деятельности / Новосиб. гос. аграр. ун-т. Инженер. ин-т; сост.: Ю.Н. Блынский, А.А. Долгушин, В.С. Кемелев. – Новосибирск, 2015. – 25 с.

### **Перечень ресурсов информационно-телекоммуникационной сети «Интернет»**

№ п/п	Наименование	Адрес
1.	Официальный сайт Минсельхоза России	mex.ru
2.	ЭБС издательства «ИНФРА-М»	znanium.com
3.	ЭБС издательства «Лань»	e.lanbook.com
4.	Научная электронная библиотека eLIBRARY.RU	elibrary.ru
5.	Национальная электронная библиотека (НЭБ)	rusneb.ru
6.	Сайт Инженерного института	mechfac.ru

### **11. Перечень информационных технологий, используемых при проведении практики, включая перечень программного обеспечения и информационных справочных систем**

№ п/п	Наименование	Кол-во ключей	Тип лицензии или правообладатель
1.	MS Windows 2007	14	Microsoft
2.	MS Office 2007 prof (Word, Excel, Access, PowerPoint)	14	Microsoft
3.	Броузер Mozilla FireFox	14	MozillaPublicLicense
4.	Почтовый клиент Thunderbird	14	MozillaPublicLicense
5.	Файловый менеджер FreeCommander	без ограничений	Бесплатная
6.	КонсультантПлюс	без ограничений	КонсультантПлюс

### **12. МАТЕРИАЛЬНО-ТЕХНИЧЕСКАЯ БАЗА, НЕОБХОДИМАЯ ДЛЯ ПРОВЕДЕНИЯ ПРАКТИКИ**

Базами производственной практики являются преимущественно сельскохозяйственные предприятия различных форм собственности, а также предприятия обслуживающие АПК, например автотранспортные, сервисные и другие предприятия соответствующего направления подготовки профиля.

Материально-техническая база предприятий, выбранных базой преддипломной практики должна включать в себя следующие элементы: машинно-тракторный парк, ремонтные мастерские, стационарные пункты технического обслуживания, гаражи, стоянки, машинные дворы, площадки для постановки техники на хранение, склады для запасных частей, нефтехозяйство и др.



Дневник прохождения практики обучающегося

**НОВОСИБИРСКИЙ ГОСУДАРСТВЕННЫЙ  
АГРАРНЫЙ УНИВЕРСИТЕТ**

**Инженерный институт**

**Кафедра эксплуатации машинно-тракторного парка**

**«Утверждаю»**

Руководитель предприятия

\_\_\_\_\_  
\_\_\_\_\_  
(подпись, Ф.И.О.)

М.П.

**ПРАКТИКА ПО ПОЛУЧЕНИЮ ПРОФЕССИОНАЛЬНЫХ УМЕНИЙ И  
ОПЫТА ПРОФЕССИОНАЛЬНОЙ ДЕЯТЕЛЬНОСТИ  
(бакалавриат)**

**ДНЕВНИК**

Выполнил студент \_\_\_\_\_  
(Фамилия И.О.)

Группа \_\_\_\_\_, шифр \_\_\_\_\_

Новосибирск 201\_\_

**Направление  
на практику по получению профессиональных умений и опыта профессиональной  
деятельности**

На основании договора № \_\_\_\_\_ от «\_\_\_\_\_» \_\_\_\_\_ 20\_\_ г.

ФГБОУ ВО Новосибирский ГАУ направляет студента \_\_\_\_\_ курса Инженерного института:

\_\_\_\_\_ гр. \_\_\_\_\_

Фамилия.И.О.

обучающегося по направлению подготовки 35.03.06 Агроинженерия (профиль Технические системы в агробизнесе) для прохождения производственной практики

в \_\_\_\_\_

\_\_\_\_\_

наименование предприятия

Зав. кафедрой ЭМТП

А.А. Долгушин

Приступить к прохождению практики в следующие сроки:

\_\_\_ семестр с \_\_\_\_\_ 20\_\_ г. по \_\_\_\_\_ 20\_\_ г.

\_\_\_ семестр с \_\_\_\_\_ 20\_\_ г. по \_\_\_\_\_ 20\_\_ г.

Директор ИИ

Ю.А. Гуськов

М.П.

## ПРОГРАММА И ГРАФИК ПРОВЕДЕНИЯ ПРАКТИКИ

\_\_\_\_\_  
Ф.И.О. студента

направленного на производственную практику по направлению подготовки 35.03.06 Агроинженерия (профиль Технические системы в агробизнесе) в организацию \_\_\_\_\_

\_\_\_\_\_  
наименование организации

в объеме 540 часов с «\_\_» \_\_\_\_\_ 201\_\_ г. по «\_\_» \_\_\_\_\_ 201\_\_ г.

№	Мероприятие (краткое описание)	График выполнения	Дата
1	Прохождение инструктажа по техники безопасности.	1 день	
2	Изучить географическое и административное положение предприятия, почвенные и климатические условия, земельные площади и структуру посевных площадей, урожайность культур;	1 неделя	
3	Изучить количественный и качественный состав машинно-тракторного парка организации;	2 неделя	
4	Изучить нормативную и техническую документацию по эксплуатации сельскохозяйственной техники;	3 неделя	
5	Изучить нормативную и техническую документацию по техническому обслуживанию сельскохозяйственной техники;	4 неделя	
6	Изучить технические характеристики, конструктивные особенности, назначение, режимы работы оборудования для технического обслуживания и ремонта машинно-тракторного парка;	5-6 неделя	
7	Изучить правила и нормы охраны труда, требования пожарной и экологической безопасности;	7 неделя	
8	Изучить назначение и порядок использования расходных материалов, инструмента, оборудования, средств индивидуальной защиты, необходимых для выполнения работ;	8 неделя	
9	Практическая работа в качестве помощника (стажера) на рабочих местах, связанных с организацией технической и производственной эксплуатацией машин	2-8 неделя	
10	Выполнение индивидуального задания	1-4 неделя	
11	Анализ и обсуждение результатов практики с руководителем от предприятия	9 неделя	
12	Оформление отчета	10 неделя	

**«Согласовано»**

Руководитель практики от предприятия

Руководитель практики от НГАУ

\_\_\_\_\_  
(подпись, Ф.И.О., должность)

\_\_\_\_\_  
(подпись, Ф.И.О., должность)

Дата \_\_\_\_ \_\_\_\_ 201\_\_ г.

Дата \_\_\_\_ \_\_\_\_ 201\_\_ г.



## ИНДИВИДУАЛЬНОЕ ЗАДАНИЕ НА ПРОИЗВОДСТВЕННУЮ ПРАКТИКУ

**Тип практики:** Практика по получению профессиональных умений и опыта профессиональной деятельности

Семестр: \_\_\_\_\_

учебной группы \_\_\_\_\_,

Ф.И.О. студента

по направлению подготовки **35.03.06 Агроинженерия** (профиль Технические системы в агробизнесе) в организации

наименование организации

практика в объеме 540 час. с «    »    201    г. по «    »    201    г.

## СОДЕРЖАНИЕ ИНДИВИДУАЛЬНОГО ЗАДАНИЯ

[illegible]

**«Согласовано»**

Руководитель практики от предприятия

(подпись, Ф.И.О., должность)

Дата 201 г.

Руководитель практики от НГАУ

(подпись, Ф.И.О., должность)

Дата 201 г.

**Дневник прохождения практики**

Дата	Работа, выполненная студентом в течение дня


Подпись студента \_\_\_\_\_

Подпись руководителя практики \_\_\_\_\_



**ВЫПИСКА**  
**из приказа № \_\_\_\_\_ от \_\_\_\_\_ 201\_\_ г.**

**«О назначении руководителя производственной практики»**

Для приобретения практических навыков работы после окончания теоретического обучения в Инженерном институте ФГБОУ ВО Новосибирский ГАУ по направлению подготовки Агроинженерия (профиль Технические системы в агробизнесе), приказываю:

1. Организовать производственную практику студенту:

---

ф.и.о. студента

2. Назначить руководителем практики:

---

ф.и.о., должность руководителя практики от предприятия

3. Производственную практику проводить согласно программе, указанной в дневнике обучающегося.

4. Приказ довести до сведения указанных в приказе лиц под роспись.

Руководитель предприятия \_\_\_\_\_ (\_\_\_\_\_)  
подпись

**ВЫПИСКА**  
**из журнала прохождения вводного инструктажа**

Студент: \_\_\_\_\_

ф.и.о. студента

вводный инструктаж прошел \_\_\_\_\_ 201\_\_ г.  
дата

Руководитель предприятия \_\_\_\_\_ (\_\_\_\_\_)  
подпись

## ХАРАКТЕРИСТИКА

руководителя практики от предприятия

на студента \_\_\_\_\_

(Ф.И.О.)

Характер задаваемых вопросов практикантом \_\_\_\_\_

---

---

---

---

---

Уровень сформированности компетенций \_\_\_\_\_

---

---

---

---

---

Инициативность и активность \_\_\_\_\_

---

---

---

---

---

Дисциплинированность \_\_\_\_\_

---

---

---

---

---

Руководитель практики

от предприятия

\_\_\_\_\_

подпись

Фамилия ИО

\_\_\_\_\_

Дата

# АТТЕСТАЦИОННЫЙ ЛИСТ

## по производственной практике

**Тип:** Практика по получению профессиональных умений и опыта профессиональной деятельности

**Семестр:** очное 6,7, заочное 4 года 6,7, заочное 5 лет 7,8

\_\_\_\_\_ учебной группы \_\_\_\_\_,

*Ф.И.О. студента*

проходившего(ей) производственную практику по направлению подготовки 35.03.06 Агроинженерия (профиль Технические системы в агробизнесе) в организации \_\_\_\_\_

*наименование организации*

в объеме 540 часов с «\_\_» \_\_\_\_\_ 201\_\_ г. по «\_\_» \_\_\_\_\_ 201\_\_ г.

### Оценка сформированности общекультурных компетенций (ОК)

Наименование компетенций	Основные показатели оценки результата (ОПОР)	Уровень сформированности*		
		низкий	средний	высокий
Способность работать в коллективе, толерантно воспринимая социальные, этнические, конфессиональные и культурные различия (ОК-6)	Ответственность, организованность, инициативность, деловитость;			
	Способность к самооценке, честность, справедливость, психологическая устойчивость;			
	Толерантность к социальным, этническим, конфессиональным и культурным различиям			

\* Показатели сформированности компетенций: «низкий» – воспроизводит; «средний» – осознанные действия; «высокий» – самостоятельные действия

### Оценка сформированности общепрофессиональных (ОПК) и профессиональных компетенций (ПК)

Наименование компетенций	Основные показатели оценки результата (ОПОР)	Оценка * (полож. – 1 / отриц. – 0)	Интегральная оценка	
			ОПОР**	ПК**
Способность обеспечивать выполнение правил техники безопасности, производственной санитарии, пожарной безопасности и норм охраны труда и природы (ОПК-8)	Знает правила и нормы охраны труда, требования пожарной и экологической безопасности			
	Знает назначение и порядок использования расходных материалов, инструмента, оборудования, средств индивидуальной защиты, необходимых для выполнения работ			
	Умеет определять источники, осуществлять поиск и анализ информации, необходимой для составления и корректировки перспективных и текущих планов подразделения и организации			



Готовность к профессиональной эксплуатации машин и технологического оборудования и электроустановок. (ПК-8);	Знает нормативную и техническую документацию по эксплуатации сельскохозяйственной техники			
	Умеет производить расчеты потребности организации в сельскохозяйственной технике, количества технических обслуживаний и ремонтов сельскохозяйственной техники, числа и состава специализированных звеньев для их проведения			
	Умеет осуществлять проверку работоспособности и настройку инструмента, оборудования, сельскохозяйственной техники			
Способность использовать типовые технологии технического обслуживания, ремонта и восстановления изношенных деталей машин и электрооборудования (ПК-9);	Знает нормативную и техническую документацию по техническому обслуживанию сельскохозяйственной техники			
	Знает порядок ведения учета сельскохозяйственной техники, качества выполняемых подчиненными работ, потребления материальных ресурсов, затрат на ремонт, техническое обслуживание сельскохозяйственной техники			
	Умеет планировать собственную работу и работу подчиненных			
Способность использовать современные методы монтажа, наладки машин и установок, поддержания режимов работы электрифицированных и автоматизированных технологических процессов, непосредственно связанных с биологическими объектами (ПК-10);	Знает количественный и качественный состав сельскохозяйственной техники организации			
	Умеет читать чертежи узлов и деталей сельскохозяйственной техники			
	Знает технические характеристики, конструктивные особенности, назначение, режимы работы сельскохозяйственной техники			
Способность использовать технические средства для определения параметров технологических процессов и качества продукции (ПК-11);	Знает международные стандарты в области управления качеством			
	Знает способы повышения эксплуатационных показателей сельскохозяйственной техники			
	Умеет разрабатывать способы повышения эффективности эксплуатации сельскохозяйственной техники, осуществлять анализ рисков от их реализации			

\* Применяется дихотомическая система оценивания, при которой критерием оценки выступает правило: за правильное решение (соответствующее эталонному показателю) выставляется 1 балл, за неправильное решение (несоответствующее эталонному показателю) выставляется 0 баллов.

\*\* Оценка ОПОР по пятибалльной шкале

\*\*\* Общая пятибалльная оценка ПК на основе анализа оценок ОПОР

**Интегрированная оценка за производственную практику\*** \_\_\_\_\_

\*Оценка осуществляется по показателям и критериям:

Оценка «отлично» выставляется, если студент во время прохождения производственной практики подтвердил освоение более 95% записанных компетенций.

Оценка «хорошо» выставляется, если студент во время прохождения производственной практики подтвердил освоение не менее 75% записанных компетенций.

Оценка «удовлетворительно» выставляется, если студент во время прохождения производственной практики подтвердил освоение не менее 60% записанных компетенций.

Оценка «неудовлетворительно» выставляется, если студент во время прохождения производственной практики подтвердил освоение менее 60% записанных компетенций.

**Заключение:** аттестуемый(ая) \_\_\_\_\_ владение профессиональ-

продемонстрировал(а) / не продемонстрировал(а)

ными компетенциями.

Руководитель практики от предприятия

\_\_\_\_\_  
(подпись, Ф.И.О., должность)

Дата \_\_\_\_\_ 201\_\_ г.

## СТРУКТУРА ОТЧЕТА ПО ПРАКТИКЕ

### 1. Общие сведения о хозяйстве

Название хозяйства, ведомства, адрес, направление производственной деятельности, специализация, структурные подразделения хозяйства, связь с районным и областным центрами.

Природные условия хозяйства: характеристика земельных массивов, размеры и рельеф полей и другие обобщенные сведения паспортизации полей, залесенность, осадки, безморозный период, примерные даты наступления и продолжительность основных фаз развития основных сельскохозяйственных культур, сроки выполнения посевных работ по сведениям хозяйства.

Экспликация земель с указанием угодий и их размеров в гектарах и процентах (табл. 1).

Таблица 1 – Экспликация земельных угодий, га.

Земельные угодья	201__	201__	201__
Общая земельная площадь			
Сельскохозяйственные угодья			
Пашня			
Сенокосы			
Пастбища			

Структура посевных площадей с указанием урожайности сельскохозяйственных культур за последние 2-3 года (табл. 2).

Таблица 2 – Структура посевных площадей и урожайность культур

Культуры	Площадь, га			Урожайность, га		
	201__	201__	201__	201__	201__	201__
Озимые зерновые						
Яровые зерновые						
Зернобобовые						
Кормовые корнеплоды						
Многолетние травы						
Однолетние травы						
Кукуруза на силос, зеленый корм						
Подсолнечник на силос						
Сенокосы естественные (и пастбища) на сено, сенаж						

Технологии возделывания и уборки урожая сельскохозяйственных культур. Для каждой культуры берется в хозяйстве технологическая карта, в которой указываются: перечень операций, агротехнические требования (глубина обработки почвы, нормы внесения удобрений и т.д.), календарные сроки выполнения работ, применяемые машинно-тракторные агрегаты, нормы выработки и расхода топлива, расстояния перевозки грузов.

### 2. Использование техники в хозяйстве

Для характеристики машинно-тракторного парка хозяйства составляют перечень всех тракторов, самоходных шасси, сельскохозяйственных машин, сенокосилок и автомобилей с указанием их марок и количества (табл. 3), определяют их годовую производительность (табл. 4).

Таблица 3 – Состав машинно-тракторного парка

Типы машин	Марка машины	Количество
Трактора	К-701 БТ-100Д и т.д.	
Комбайны	КЛААС Дон-1500 и т.д.	
Автомобили	КамАЗ-45143 ГАЗ-53и т.д.	
Сеялки	СЗП-3,6 СЗП-2,1и т.д.	
Бороны	БЗСС-1,0	
Культиваторы		
Хим. прополка		
Протравливатели		
Погрузчики		
Пресс-подборщики		
Сенокосилки		
Грабли		
Кормораздатчики		
Самоходные косилки		

Таблица 4 – Показатели использования МТП

Показатели	201	201	201
1. Нарботка тракторов, у.э.га, по маркам			
К-701			
БТ-100 и т.д.			
2. Нарботка зерноуборочных комбайнов, га, по маркам.			
KLASS и т.д.			
3. Намолоты зерноуборочных комбайнов, т, по маркам			
«Дон-1500» и т.д.			
Другие машины...			

### 3. Материально-техническая база технического обслуживания и ремонта машин в хозяйстве

Краткая характеристика центральной ремонтной мастерской с указанием типового проекта, производственных отделений и их основного оборудования (рис. 1). Стационарные и передвижные средства ремонта и технического обслуживания (бригадные мастерские, автопередвижные ремонтные мастерские, стационарные и передвижные посты технического обслуживания). Центральный и бригадные склады топлива и смазочных материалов.

#### Оборудование центральной ремонтной мастерской

Токарных станков ..... шт.  
 Сверлильных станков ..... шт.  
 Фрезерных станков ..... шт.  
 Строгальных станков ..... шт.  
 Шлифовальных станков ..... шт.  
 Специальных станков ..... шт.

Прочее оборудование и основные контрольно-измерительные приборы.

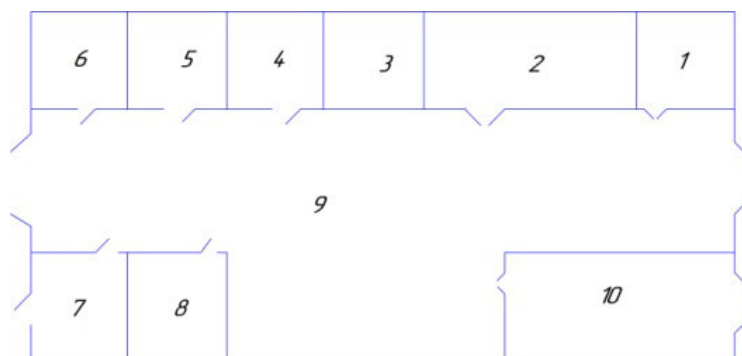


Рисунок 1 – План ремонтной мастерской:  
1 – моечное отделение; 2 – механический цех; 3 – и т.д.

#### 4. Организация и технология технического обслуживания и ремонта машин в хозяйстве

Состояние стационарного пункта технического обслуживания (СПТО) тракторов, оснащенность диагностическими средствами; кто непосредственно проводит операции технического обслуживания, как организовано техническое обслуживание тракторов, работающих в отдалении от центральной усадьбы, имеются ли передвижные агрегаты технического обслуживания. Обкатка, хранение и контроль технического состояния машин. Обеспечение машин запасными частями. Анализ причин простоев машин.

Заправка машинно-тракторных агрегатов топливом, смазочными материалами (рис. 2), контроль и учет выполнения технических обслуживаний.

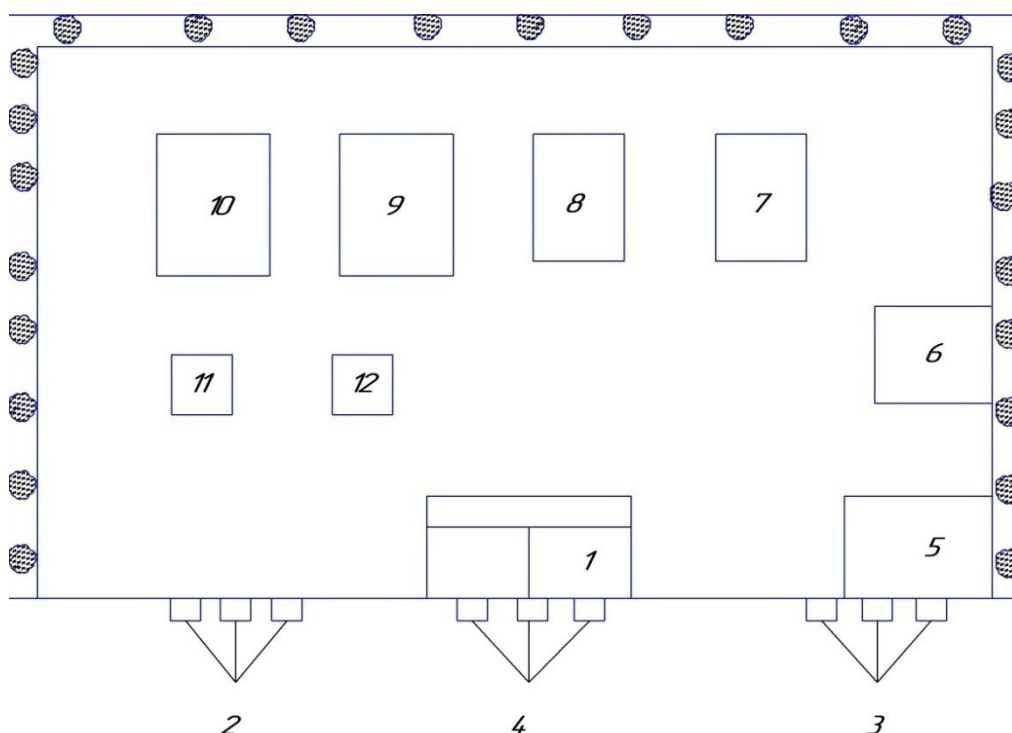


Рисунок 2 – План центрального нефтесклада с постом заправки машин:  
1 – операторская; 2 – заправочные колонки; 3 – емкости для хранения  
летнего дизельного топлива; 4 – и т.д.

#### 5. Организация и технология хранения машин

Наличие и состояние машинного двора, его соответствие современным требованиям (наличие или отсутствие необходимых производственных объектов: площадки для постановки техники на хранение, ремонтная мастерская для несложных ремонтов сельскохозяйственной техники, пункт технического обслуживания тракторов, навесы и сараи для хранения машин, склад для запасных частей и т. д.) (рис. 3).

Подготовка и постановка машин на хранение, обслуживание машин во время хранения, снятие машин с хранения.

Наличие постоянного персонала на машинном дворе.

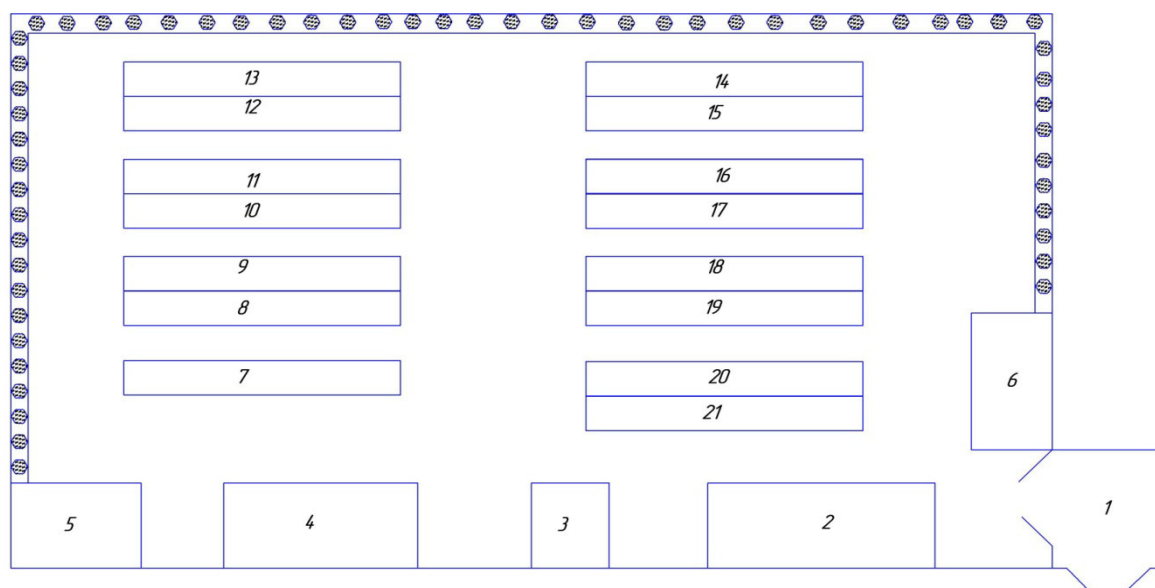


Рисунок 3 – План машинного двора:

1 – площадки для очистки и мойки машин; 2, 6 – закрытые помещения для хранения машин; 3 – и т.д.

#### 6. Инженерно-техническая служба по использованию машин

Структура инженерной службы (рис. 4). Планирование и учет работы МТА, режим работы МТА по периодам года, технологическое обслуживание МТА, выполнение требований операционной технологии производства работ, контроль качества работ.

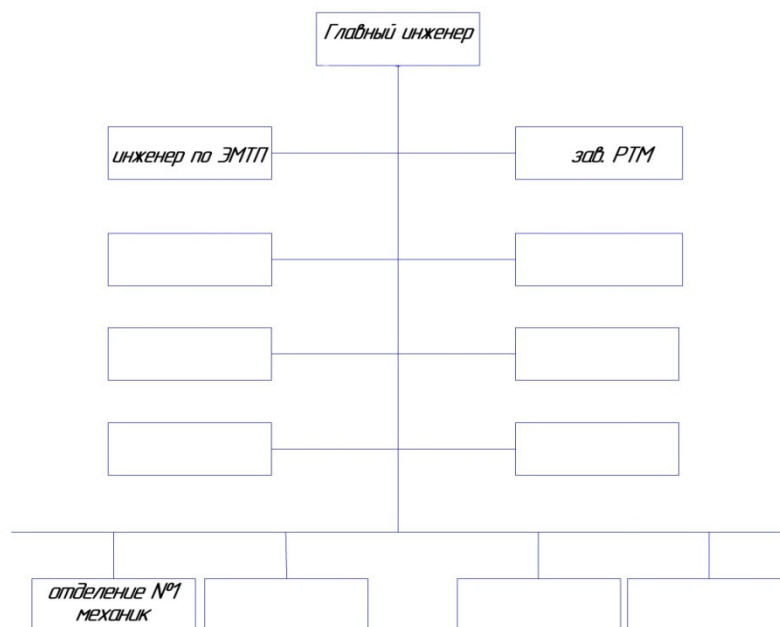


Рисунок 4 – Структура инженерной службы

#### 7. Состояние безопасности жизнедеятельности хозяйства

Дать краткое описание на примере РМ.



**ФГБОУ ВО Новосибирский ГАУ**  
**Кафедра эксплуатации машинно-тракторного парка**

Рег. № _____ «___» _____ 20__ г.	<b>УТВЕРЖДЕН</b> на заседании кафедры Протокол от «___» _____ 20__ г. №____ Заведующий кафедрой _____ (подпись) Долгушин А.А.
-------------------------------------	--

**ФОНД ОЦЕНОЧНЫХ СРЕДСТВ**

**Б2.В.3(П) Практика по получению профессиональных умений  
и опыта профессиональной деятельности**

Код и название учебной дисциплины (модуля)

**35.03.06 Агроинженерия (уровень бакалавриата)**

Код и наименование направления подготовки (специальности) с указанием уровня подготовки

Профиль: **Технические системы в агробизнесе**

Основной вид деятельности: **производственно-технологический**

Дополнительный вид деятельности: —

(профиль и виды деятельности)

**Паспорт  
фонда оценочных средств**

№ п/п	Контролируемые разделы (темы) практики	Код контролируемой компетенции (или ее части)	Наименование оценочного средства
1	Написание (составление) отчета	ОК-6, ОПК-8, ПК-8, ПК-9, ПК-10, ПК-11	Собеседование
2	Защита отчета	ОК-6, ОПК-8, ПК-8, ПК-9, ПК-10, ПК-11	Собеседование

**1. ПЕРЕЧЕНЬ КОМПЕТЕНЦИЙ С УКАЗАНИЕМ ЭТАПОВ  
ИХ ФОРМИРОВАНИЯ В ПРОЦЕССЕ  
ПРОВЕДЕНИЯ ПРАКТИКИ**

Код	Формулировка компетенции	Планируемые результаты
ОК-6	способностью работать в коллективе, толерантно воспринимая социальные, этнические, конфессиональные и культурные различия	<p><b>Знать:</b></p> <ul style="list-style-type: none"> <li>- правила и нормы охраны труда, требования пожарной и экологической безопасности;</li> <li>- назначение и порядок использования расходных материалов, инструмента, оборудования, средств индивидуальной защиты, необходимых для выполнения работ;</li> <li>- нормативную и техническую документацию по эксплуатации сельскохозяйственной техники;</li> <li>- нормативную и техническую документацию по техническому обслуживанию сельскохозяйственной техники;</li> <li>- порядок ведения учета сельскохозяйственной техники, качества выполняемых подчиненными работ, потребления материальных ресурсов, затрат на ремонт, техническое обслуживание сельскохозяйственной техники;</li> <li>- количественный и качественный состав сельскохозяйственной техники организации;</li> <li>- технические характеристики, конструктивные особенности, назначение, режимы работы сельскохозяйственной техники;</li> <li>- международные стандарты в области управления качеством;</li> <li>- способы повышения эксплуатационных показателей сельскохозяйственной техники;</li> </ul> <p><b>Уметь:</b></p> <ul style="list-style-type: none"> <li>- определять источники, осуществлять поиск и анализ информации, необходимой для составления и корректировки перспективных и текущих планов подразделения и организации;</li> <li>- производить расчеты потребности организации в сельскохозяйственной технике, количества технических обслуживаний и ремонтов сельскохозяйственной техники, числа и состава специализированных звеньев для их проведения;</li> <li>- осуществлять проверку работоспособности и настройку инструмента, оборудования, сельскохозяйственной техники;</li> <li>- планировать собственную работу и работу подчиненных;</li> <li>- читать чертежи узлов и деталей сельскохозяйственной техники;</li> <li>- разрабатывать способы повышения эффективности эксплуатации сельскохозяйственной техники, осуществлять анализ рисков от их реализации;</li> </ul>
ОПК-8	способностью обеспечивать выполнение правил техники безопасности, производственной санитарии, пожарной безопасности и норм охраны труда и природы	
ПК-8	готовностью к профессиональной эксплуатации машин и технологического оборудования и электроустановок	
ПК-9	способностью использовать типовые технологии технического обслуживания, ремонта и восстановления изношенных деталей машин и электрооборудования	
ПК-10	способностью использовать современные методы монтажа, наладки машин и установок, поддержания режимов работы электрифицированных и автоматизированных технологических процессов, непосредственно связанных с биологическими объектами	
ПК-11	способностью использовать технические средства для определения параметров технологических процессов и качества продукции	

Зачет с оценкой принимает руководитель практики от Университета при наличии следующих форм отчетности:

- дневник прохождения практики,
- характеристика руководителя практики от предприятия на обучающегося,
- отчет по выполнению индивидуального задания,
- аттестационный лист,
- портфолио обучающегося,
- отчет по практике.

Руководитель практики от Университета ставит зачет с оценкой (дифференцированный зачет), оценивая качество, полноту, правильность оформления отчетных документов по практике.

## 2. ОПИСАНИЕ ПОКАЗАТЕЛЕЙ И КРИТЕРИЕВ ОЦЕНИВАНИЯ КОМПЕТЕНЦИЙ НА РАЗЛИЧНЫХ ЭТАПАХ ИХ ФОРМИРОВАНИЯ

Критерий оценивания	«Зачтено (с оценкой «отлично»)»	«Зачтено (с оценкой «хорошо»)»	«Зачтено (с оценкой «удовлетворительно»)»	«Не зачтено (с оценкой «неудовлетворительно»)»
Оценивание выполнения программы практики / содержание отзыва руководителя	Обучающийся: - своевременно, качественно выполнил весь объем работы, требуемый программой практики; - показал глубокую теоретическую, методическую, профессионально-прикладную подготовку; - умело применил полученные знания во время прохождения практики; - ответственно и с интересом относился к своей работе	Обучающийся: – демонстрирует достаточно полные знания всех профессионально-прикладных и методических вопросов в объеме программы практики; - полностью выполнил программу, с незначительными отклонениями от качественных параметров; - проявил себя как ответственный исполнитель, заинтересованный в будущей профессиональной деятельности	Обучающийся: - выполнил программу практики, однако часть заданий вызвала затруднения; - не проявил глубоких знаний теории и умения применять ее на практике, допускал ошибки в планировании и решении задач; - в процессе работы не проявил достаточной самостоятельности, инициативы и заинтересованности	Обучающийся: - владеет фрагментарными знаниями и не умеет применить их на практике, не способен самостоятельно продемонстрировать наличие знаний при решении заданий; - не выполнил программу практики в полном объеме
Оценивание содержания и оформления отчета по практике	Отчет по практике выполнен в полном объеме и в соответствии с требованиями. Результативность практики представлена в количественной и качественной обработке, продуктах деятельности. Материал изложен грамотно, доказательно. Свободно используются понятия, термины, формулировки. Обучающийся соотносит выполненные задания с формированием компетенций	Грамотно использует профессиональную терминологию при оформлении отчетной документации по практике. Четко и полно излагает материал, но не всегда последовательно. Описывает и анализирует выполненные задания, но не всегда четко соотносит выполнение профессиональной деятельности с определенной компетенции	Низкий уровень владения профессиональным стилем речи в изложении материала. Низкий уровень оформления документации по практике; низкий уровень владения методической терминологией. Не умеет доказательно представить материал. Отчет носит описательный характер, без элементов анализа. Низкое качество выполнения заданий, направленных на формирование компетенций	Документы по практике не оформлены в соответствии с требованиями. Описание и анализ видов профессиональной деятельности, выполненных заданий отсутствует или носит фрагментарный характер

### 3. ТИПОВЫЕ КОНТРОЛЬНЫЕ ЗАДАНИЯ

Типовые вопросы для собеседования  
по защите отчета по практике

Список вопросов для подготовки к зачету

1. Факторы, определяющие выбор видов машин.
2. Понятие рационального состава МТА и МТП.
3. Определение потребности в тракторах и сельхозмашинах.
4. Сводный план механизированных работ. Пути улучшения эксплуатации МТП.
5. Анализ использования МТП по основным показателям эффективности.
6. Значение и проблемы, классификация с.х. транспорта.
7. Классификация грузов и дорог.
8. Транспортный процесс.
9. Маршруты движения транспортных средств.
10. Производительность транспортного средства.
11. Производительность погрузочно-разгрузочных устройств.
12. Характеристика и выбор транспортных средств.
13. Использование тракторов на транспортных работах.
14. Расчет потребности в транспортных средствах.
16. Основные показатели использования транспортных средств.
17. Планово предупредительная система ТО и ремонта машин в АПК.
18. Элементы системы ТО машин.
19. Обоснование периодичности ТО.
20. Виды и периодичность ТО тракторов и машин.
21. ТО тракторов при эксплуатационной обработке.
22. ТО тракторов при использовании.
23. ТО сельскохозяйственных машин.
24. ТО тракторов в особых условиях эксплуатации.
25. Технология технического обслуживания тракторов и машин.
26. ТО автомобилей.
27. Технология ТО автомобилей.
28. Структура ремонтно-обслуживающей базы.
29. Классификация, назначение и общая характеристика средств ТО.
30. Выбор передвижных и стационарных средств ТО и диагностирования.
31. Планирование технического обслуживания.
32. Организация ТО машин.
33. Инженерно-техническая служба по обеспечению работоспособности машин.
34. Порядок ввода машин в эксплуатацию.
35. Списание с.х. техники.
36. Особенности ТО машин в холодное время года.
37. Государственный надзор за техническим состоянием машин.
38. Общая организация работы нефтехозяйства.
39. Определение потребности хозяйств в нефтепродуктах.
40. Выбор нефтесклада и управление запасами топлива в хозяйствах.
41. Технические средства для транспортирования, приема, хранения и выдачи нефтепродуктов.

#### 4. МЕТОДИЧЕСКИЕ МАТЕРИАЛЫ, ОПРЕДЕЛЯЮЩИЕ ПРОЦЕДУРЫ ОЦЕНИВАНИЯ ЗНАНИЙ, УМЕНИЙ, НАВЫКОВ И (ИЛИ) ОПЫТА ДЕЯТЕЛЬНОСТИ, ХАРАКТЕРИЗУЮЩИХ ЭТАПЫ ФОРМИРОВАНИЯ КОМПЕТЕНЦИЙ

##### Аттестационный лист по производственной практике

**Тип:** Практика по получению профессиональных умений и опыта профессиональной деятельности

**Семестр:** 7

\_\_\_\_\_ учебной группы \_\_\_\_\_,  
*Ф.И.О. студента*

проходившего(ей) производственную практику по направлению подготовки 35.03.06 Агроинженерия (уровень бакалавриата) в организации \_\_\_\_\_

\_\_\_\_\_  
*наименование организации, юридический адрес*

в объеме \_\_\_\_\_ час. с «\_\_» \_\_\_\_\_ 201\_\_ г. по «\_\_» \_\_\_\_\_ 201\_\_ г.

##### Оценка сформированности общекультурных компетенций (ОК)

Наименование компетенций	Основные показатели оценки результата (ОПОР)	Уровень сформированности*		
		низкий	средний	высокий
Способность работать в коллективе, толерантно воспринимая социальные, этнические, конфессиональные и культурные различия (ОК-6)	Ответственность, организованность, инициативность, деловитость;			
	Способность к самооценке, честность, справедливость, психологическая устойчивость;			
	Толерантность к социальным, этническим, конфессиональным и культурным различиям			

\* Показатели сформированности компетенций: «низкий» – воспроизводит; «средний» – осознанные действия; «высокий» – самостоятельные действия

##### Оценка сформированности общепрофессиональных (ОПК) и профессиональных компетенций (ПК)

Наименование компетенций	Основные показатели оценки результата (ОПОР)	Оценка * (полож. – 1 / отриц. – 0)	Интегральная оценка	
			ОПОР**	ПК***
Способность обеспечивать выполнение правил техники безопасности, производственной санитарии, пожарной безопасности и норм охраны труда и природы (ОПК-8)	Знает правила и нормы охраны труда, требования пожарной и экологической безопасности			
	Знает назначение и порядок использования расходных материалов, инструмента, оборудования, средств индивидуальной защиты, необходимых для выполнения работ			
	Умеет определять источники, осуществлять поиск и анализ информации, необходимой для составления и корректировки перспективных и текущих планов подразделения и организации			
Готовность к профессиональной эксплуатации машин и технологического оборудования и электроустановок. (ПК-8);	Знает нормативную и техническую документацию по эксплуатации сельскохозяйственной техники			
	Умеет производить расчеты потребности организации в сельскохозяйственной технике, количества технических обслуживаний и ремонтов сельскохозяйственной техники, числа и состава специализированных звеньев для их проведения			
	Умеет осуществлять проверку работоспособности и настройку инструмента, оборудования, сельскохозяйственной техники			

Способность использовать типовые технологии технического обслуживания, ремонта и восстановления изношенных деталей машин и электрооборудования (ПК-9);	Знает нормативную и техническую документацию по техническому обслуживанию сельскохозяйственной техники			
	Знает порядок ведения учета сельскохозяйственной техники, качества выполняемых подчиненными работ, потребления материальных ресурсов, затрат на ремонт, техническое обслуживание сельскохозяйственной техники			
	Умеет планировать собственную работу и работу подчиненных			
Способность использовать современные методы монтажа, наладки машин и установок, поддержания режимов работы электрифицированных и автоматизированных технологических процессов, непосредственно связанных с биологическими объектами (ПК-10);	Знает количественный и качественный состав сельскохозяйственной техники организации			
	Умеет читать чертежи узлов и деталей сельскохозяйственной техники			
	Знает технические характеристики, конструктивные особенности, назначение, режимы работы сельскохозяйственной техники			
Способность использовать технические средства для определения параметров технологических процессов и качества продукции (ПК-11);	Знает международные стандарты в области управления качеством			
	Знает способы повышения эксплуатационных показателей сельскохозяйственной техники			
	Умеет разрабатывать способы повышения эффективности эксплуатации сельскохозяйственной техники, осуществлять анализ рисков от их реализации			

\* Применяется дихотомическая система оценивания, при которой критерием оценки выступает правило: за правильное решение (соответствующее эталонному показателю) выставляется 1 балл, за неправильное решение (несоответствующее эталонному показателю) выставляется 0 баллов.

\*\* Оценка ОПОР по пятибалльной шкале

\*\*\* Общая пятибалльная оценка ПК на основе анализа оценок ОПОР

### Интегрированная оценка за производственную практику\* \_\_\_\_\_

\*Оценка осуществляется по показателям и критериям:

Оценка «отлично» выставляется, если студент во время прохождения производственной практики подтвердил освоение более 95% записанных компетенций.

Оценка «хорошо» выставляется, если студент во время прохождения производственной практики подтвердил освоение не менее 75% записанных компетенций.

Оценка «удовлетворительно» выставляется, если студент во время прохождения производственной практики подтвердил освоение не менее 60% записанных компетенций.

Оценка «неудовлетворительно» выставляется, если студент во время прохождения производственной практики подтвердил освоение менее 60% записанных компетенций.

**Заключение:** аттестуемый(ая) \_\_\_\_\_ владение профессиональными-  
продемонстрировал(а) / не продемонстрировал(а)

ми компетенциями.

Руководитель практики от предприятия \_\_\_\_\_  
(подпись, Ф.И.О., должность)

Дата \_\_\_\_ 201\_\_ г.

Руководитель практики от НГАУ \_\_\_\_\_  
(подпись, Ф.И.О., должность)

Дата \_\_\_\_ 201\_\_ г.



## МАТРИЦА СООТВЕТСТВИЯ КРИТЕРИЕВ ОЦЕНКИ УРОВНЮ СФОРМИРОВАННОСТИ КОМПЕТЕНЦИЙ

Критерии оценки	Уровень сформированности компетенций
<b>Оценка по пятибалльной системе</b>	
«Отлично»	«Высокий уровень»
«Хорошо»	«Повышенный уровень»
«Удовлетворительно»	«Пороговый уровень»
«Неудовлетворительно»	«Не достаточный»
<b>Оценка по системе «зачет – незачет»</b>	
«Зачтено»	«Достаточный»
«Не зачтено»	«Не достаточный»

### Методические материалы, определяющие процедуру оценивания знаний, умений, навыков и (или) опыта деятельности, характеризующих этапы формирования компетенций

1. Положение «О балльно-рейтинговой системе аттестации студентов»: СМК ПНД 08-01-2015, введено приказом от 28.09.2011 №371-О, утверждено ректором 12.10.2015 г. (<http://nsau.edu.ru/file/403>: режим доступа свободный);
2. Положение «О практике обучающихся, осваивающих основные профессиональные образовательные программы высшего образования в ФГБОУ ВО Новосибирский ГАУ»: СМК ПНД 95-01-2018, введено в действие приказом от 26.12.2015 №477-О, утверждено ректором 22.01.2018 г.; <http://nsau.edu.ru/file/126971>: режим доступа свободный).