

УТВЕРЖДЕН

на заседании методического совета

Инженерного института

Протокол от « 29 » августа 20 23 г. № 1

Председатель методического совета

В.Я. Вульферт



ОЦЕНОЧНЫЕ МАТЕРИАЛЫ ПО ОБРАЗОВАТЕЛЬНОЙ ПРОГРАММЕ

35.04.06 Агроинженерия

(код и наименование образовательной программы)

IT менеджмент в агроинженерии

(направленность (профиль))

ОГЛАВЛЕНИЕ

УК-1 Способен осуществлять критический анализ проблемных ситуаций на основе системного подхода, вырабатывать стратегию действий	3
УК-2 Способен управлять проектом на всех этапах его жизненного цикла	9
УК-3 Способен организовывать и руководить работой команды, вырабатываю командную стратегию для достижения поставленной цели	14
УК-4 Способен применять современные коммуникативные технологии, в том числе на иностранном(ых) языке(ах), для академического и профессионального взаимодействия	20
УК-5 Способен анализировать и учитывать разнообразие культур в процессе межкультурного взаимодействия	27
УК-6 Способен определять и реализовывать приоритеты собственной деятельности и способы ее совершенствования на основе самооценки	33
ОПК-1 Способен анализировать современные проблемы науки и производства, решать задачи развития области профессиональной деятельности и (или) организации	39
ОПК-2 Способен передавать профессиональные знания с использованием современных педагогических методик	48
ОПК-3 Способен использовать знания методов решения задач при разработке новых технологий в профессиональной деятельности	55
ОПК-4 Способен проводить научные исследования, анализировать результаты и готовить отчетные документы	63
ОПК-5 Способен осуществлять технико-экономическое обоснование проектов в профессиональной деятельности	71
ОПК-6 Способен управлять коллективами и организовывать процессы производства	79
ПКВ-1 Способен разработать перспективные планы и технологии в области механизации и автоматизации процессов в сельскохозяйственной организации	88

УК-1 Способен осуществлять критический анализ проблемных ситуаций на основе системного подхода, вырабатывать стратегию действий

1. Наука – это ...

1. выработка и теоретическая систематизация объективных знаний
2. учения о принципах построения научного познания
3. учения о формах построения научного познания
4. стратегия достижения цели

Правильный ответ: 1

2. Научное исследование – это ...

1. целенаправленное познание
2. выработка общей стратегии науки
3. система методов, функционирующих в конкретной науке
4. учение, позволяющее критически осмыслить методы познания

Правильный ответ: 2

3. Проблема указывает

1. на определенные трудности в научной работе.
2. на необходимость ее преодоления в процессе научной деятельности.
3. на неизвестное.
4. на неизвестное и побуждает к его познанию, обеспечивает целенаправленную мобилизацию прежних и организацию получения новых, добываемых в ходе исследования знаний.

Правильный ответ: 4

4. Объект исследования – ...

1. это явление.
2. это процесс, избранный для изучения.
3. это явление или процесс, избранный для изучения.
4. это явление, избранный для изучения.

Правильный ответ: 3

5. Предмет исследования – ...

1. это то, на что направлено исследование.
2. это явление окружающей действительности.
3. это научное определение.
4. это то, что находится в границах объекта.

Правильный ответ: 4

6. Цель эксперимента – проверить правильность _____ или предсказаний теорий.

Задание открытого типа.

Правильный ответ: гипотез

7. Инженерный эксперимент – это метод познания, при котором исследуется _____ в контролируемых и управляемых условиях.

Задание открытого типа.

Правильный ответ: объект

8. Замысел исследования – это основная _____, которая связывает воедино все структурные элементы.

Задание открытого типа.

Правильный ответ: идея

9. Исходя из результатов деятельности, _____ может быть: фундаментальная, прикладная и в виде разработок.

Задание открытого типа.

Правильный ответ: наука

10. Методика _____ исследования – это подробное описание, в какой последовательности действовать и какие средства (приёмы) применять, чтобы получить требуемые результаты.

Задание открытого типа.

Правильный ответ: экспериментального

11. Каким законом распределения вероятности описывается результат измерения аналоговым измерительным прибором?

- а) дискретным
- б) нормальным.
- в) непрерывным.
- г) теоретическим.

Правильный ответ: в

12. Совокупность мер, измерительных приборов и преобразователей, измерительных установок и систем на предприятии называется ...

- а) измерительным потенциалом;
- б) метрологическим обеспечением предприятия;
- в) собственными средствами поверки;
- г) метрологическими показателями систем качества.

Правильный ответ: б

13. Что обеспечивается при соблюдении единства измерений?

- а) неопределенность
- б) правильность
- в) точность
- г) достоверность

Правильный ответ: в

14. Правильность результатов измерений:

- а) результат сравнения измеряемой величины с близкой к ней величиной, воспроизводимой мерой;
- б) характеристика качества измерений, отражающая близость к нулю систематических погрешностей результата;
- в) определяется близость среднего значения результатов повторных измерений к истинному (действительному) значению измеряемой величины;
- г) «б»+ «в»;
- д) все перечисленное верно.

Правильный ответ: г

15. Абсолютная погрешность измерения – это:

- а) абсолютное значение разности между двумя последовательными результатами измерения;
- б) составляющая погрешности измерений, обусловленная несовершенством принятого метода измерений;
- в) являющаяся следствием влияния отклонения в сторону какого-либо из параметров, характеризующих условия измерения;
- г) разность между измеренным и действительным значением измеряемой величины;
- д) все перечисленное верно.

Правильный ответ: г

16. Деформация стрелки прибора является источником погрешности.

Задание открытого типа.

Правильный ответ: систематической

17. Эксперимент, в котором меняется только независимая переменная, а другие условия остаются неизменными называется экспериментом.

Задание открытого типа.

Правильный ответ: идеальный

18. Измерения пульсирующих давлений, вибраций – это измерения.

Задание открытого типа.

Правильный ответ: динамические

19. Совокупность приемов сравнения измеряемой величины с единицей называется измерений.

Задание открытого типа.

Правильный ответ: методом

20. Величина, равная корню квадратному из суммы квадратов отклонений данных выборки от её среднего, делённой на объём выборки, может иметь название

Задание открытого типа.

Правильный ответ: стандартно отклонение / среднее квадратическое отклонение

21. Как называется систематическое и целенаправленное изучение объектов, в котором используются средства и методы науки, и которое завершается формулировкой знаний об изучаемом объекте?

- 1) обзор информации,
- 2) наука,
- 3) научные исследования,
- 4) априорное ранжирование.

Правильный ответ: 3

22. Как называется процедура выбора числа и условий проведения опытов, необходимых и достаточных для решения поставленной задачи с требуемой точностью?

- 1) методика,
- 2) методология,
- 3) планирование эксперимента,
- 4) программа.

Правильный ответ: 3

23. Какая информация называется априорной?

- 1) опубликованная в литературе,
- 2) соответствующая теоретическим законам,
- 3) имеющаяся до опытов,
- 4) полученная экспериментально.

Правильный ответ: 3

24. Как называется чисто экспериментальная процедура, проводимая с целью выявления из априорного множества факторов тех, которые оказывают наибольшее влияние на выходной параметр объекта исследований?

- 1) метод априорного ранжирования,
- 2) отсеивающий последовательный эксперимент,
- 3) метод случайного баланса,
- 4) метод эволюционного планирования.

Правильный ответ: 2

25. Назовите область информации, в которой не применимо априорное ранжирование имеющейся информации?

- 1) мнение,
- 2) предположение,
- 3) знание,
- 4) гипотеза.

Правильный ответ: 3

26. Какова должна быть численность экспертов для проведения аппаратного ранжирования исследуемых факторов?

- 1) не зависит от числа факторов,
- 2) меньше числа факторов,
- 3) равна числу факторов,
- 4) больше числа факторов.

Правильный ответ: 1

27. Что такое связанные ранги факторов при их априорном ранжировании?

- 1) факторы, связанные логически,
- 2) факторы, имеющие один и тот же ранг,
- 3) факторы, связанные статистически,
- 4) факторы, связанные математически.

Правильный ответ: 2

28. Что такое сверхнасыщенные экспериментальные планы?

- 1) когда число опытов равно числу факторов,
- 2) когда число опытов меньше числа факторов,
- 3) когда число опытов больше числа факторов,
- 4) число степеней свободы положительно.

Правильный ответ: 2

29. Что такое матрица планирования эксперимента?

- 1) таблица, обеспечивающая рандомизацию экспериментальных исследований,
- 2) таблица, задающая общее число экспериментов,
- 3) таблица, задающая последовательность проведения отдельных экспериментов,
- 4) таблица, включающая условия проведения отдельных экспериментов.

Правильный ответ: 3

30. Каков результат многофакторных экспериментов, реализованных для решения интерполяционной задачи в диапазоне варьирования факторов?

- 1) оптимизация выхода,
- 2) регистрационная модель,
- 3) нахождение максимума поверхности отклика,
- 4) нахождение оптимума поверхности отклика.

Правильный ответ: 2

31. Что такое совместимость факторов при многократном эксперименте?

- 1) функциональная зависимость факторов от величин других факторов,
- 2) наличие линейной корреляции между факторами,
- 3) осуществимость и безопасность при взаимодействии факторов,
- 4) значительные колебания факторов, носящих случайный характер.

Правильный ответ: 3

32. Что такое интервал варьирования факторов?

- 1) интервал от 0 до наименьшего значения фактора,
- 2) полуразность наибольшего и наименьшего значения фактора,
- 3) интервал от 0 до наибольшего значения фактора,
- 4) разность наибольшего и наименьшего значения фактора.

Правильный ответ: 4

33. Что такое полный факторный эксперимент?

- 1) эксперимент, имеющий два уровня варьирования факторов,
- 2) эксперимент, имеющий три уровня варьирования факторов,
- 3) эксперимент, когда выполняются все возможные сочетания уровней факторов,
- 4) эксперимент, в модели которого имеются смешанные взаимодействия.

Правильный ответ: 3

34. При помощи какого критерия осуществляется значимость коэффициентов уравнения регрессии?

- 1) критерий Смирнова,
- 2) критерий Бартлера,
- 3) критерий Стьюдента,
- 4) критерий Ирвина.

Правильный ответ: 3

35. Отличительные особенности эксперимента заключаются в следующем:

- А) исследователь сам вызывает интересующие его явления;
 - Б) устанавливает причинно-следственные связи между явлениями;
 - В) варьирует условия возникновения явлений; Г) эксперимент можно повторять многократно;
 - Д) условия проведения эксперимента строго контролируются и фиксируются;
 - Е) а, б, в;
 - Ж) в, г, д;
 - З) все ответы верны.
- Правильный ответ: З

36. Сколько серий параллельных экспериментов включает двухуровневый полнофакторный эксперимент при трех факторах?

Задание открытого типа.

37. Какой критерий используется для оценки адекватности регрессионной модели?

Задание открытого типа.

38. Каким образом повышают точность выхода при эволюционном планировании промышленного эксперимента?

Задание открытого типа.

39. Зависимая переменная – это ...

Задание открытого типа.

40. Идеальный эксперимент – это ...

Задание открытого типа.

41. К неразрушающим методам испытаний не относятся ...

Задание открытого типа.

42. К разрушающим методам испытаний не относятся...

Задание открытого типа.

43. По классификации эксперимент относится ...

Задание открытого типа.

44. Можно ли при измерении обойтись без измерительного эксперимента, заменив его расчетом?

Задание открытого типа.

45. Основным документом, регулирующим отношения государственных органов управления с юридическими и физическими лицами по вопросам изготовления, выпуска, эксплуатации, ремонта, продажи и импорта средств измерений является ...

Задание открытого типа.

46. К государственному метрологическому контролю относится ...

Задание открытого типа.

47. Общее руководство Государственной метрологической службой осуществляет ...

Задание открытого типа.

48. Государственный метрологический надзор осуществляется ...

Задание открытого типа.

49. Проверки соблюдения метрологических правил и норм проводятся с целью ...

Задание открытого типа.

50. Анализ состояния измерений проводится:

Задание открытого типа.

51. Физическая величина, входящая в систему величин и условно принятая в качестве независимой от других величин этой системы, называется:

- а) основной;
- б) главной;
- в) специальной;
- г) существенной.

Правильный ответ: а

52. К мерам относятся:

- а) эталоны физических величин;
- б) стандартные образцы веществ и материалов;
- в) все перечисленное верно.

Правильный ответ: в

53. Она бывает теоретическая, прикладная, законодательная:

- а) методика;
- б) история;
- в) метрология;
- г) величина

Правильный ответ: в

54. Централизованное воспроизведение единиц осуществляется с помощью специальных технических средств, называемых ...

- а) измерениями;
- б) погрешностями;
- в) эталонами;
- г) величинами.

Правильный ответ: в

55. Обеспечение правильной передачи размера единиц ФВ во всех звеньях метрологической цепи (от эталона к рабочим средствам измерений) осуществляется посредством ...

- а) методов измерения
- б) поверочных схем
- в) методов контроля
- г) метрологических инспекций
- д) способов измерения

Правильный ответ: б

56. Эталоны, используемые для средств измерений масс – ...

Задание открытого типа.

57. Наиболее высокую точность единицы физической величины воспроизводит эталон ...

Задание открытого типа.

58. Физическая величина, как понятие, включает в себя свойства физического объекта

Задание открытого типа.

59. Измерения пульсирующих давлений, вибраций – это _____ измерения:

Задание открытого типа.

60. Угловая скорость 3000 об/мин в единицах системы СИ ...

Задание открытого типа.

УК-2 Способен управлять проектом на всех этапах его жизненного цикла

1. Основные направления и цели осуществления будущего проекта описываются в разделе бизнес-плана — анализ:

- а) положения дел в отрасли
- б) рынка
- в) продукции

Правильный ответ: а

2. Проекты, имеющие высокую прибыльность и дающие конкурентоспособную продукцию, финансируются:

- а) с дополнительным регрессом на заемщика
- б) без права регресса на заемщика
- в) с полным регрессом на заемщика

Правильный ответ: б

3. Процесс разработки основной документации по проекту, технических требований, оценок, укрупненных календарных планов, процедур контроля и управления — это ... планирование:

- а) базисное
- б) стратегическое
- в) концептуальное

Правильный ответ: в

4. Существо предлагаемого проекта — это раздел бизнес-плана проекта, который описывает продукцию и:

- а) технологии
- б) потребность в финансах
- в) лицензию

Правильный ответ: а

5. Традиционный инструмент проектирования и изображения организационных структур:

- а) матрицы ответственности
- б) сетевые матрицы
- в) иерархический график

Правильный ответ: в

6. Для организаций, регулярно реализующих один или несколько проектов, применяется тип организационной структуры управления проектами:

- а) «выделенная»
- б) «всеобщее управление проектами»
- в) «адхократическая»

Правильный ответ: б

7. Проект, характеризующийся тем, что имеет только одного постоянного сотрудника — руководителя проекта, выполняющего функции коммуникационного центра проекта, является ... матричной структурой:

- а) единичной
- б) сильной
- в) слабой

Правильный ответ: в

8. Комплекс инженерно-консультационных услуг коммерческого характера по подготовке и обеспечению непосредственно процесса производства, обслуживанию сооружений, эксплуатации хозяйственных объектов и реализации продукции:

- а) инжиниринг
- б) консалтинг
- в) франчайзинг

Правильный ответ: а

9. Ресурсами для выполнения работ по проекту типа «мощность» являются люди и:

- а) финансовые средства
- б) средства труда только однократного применения
- в) машины

Правильный ответ: в

10. В сильной матричной структуре в проекты привлекается столько % всех организационных ресурсов предприятия:

- а) 10-20
- б) 50-95
- в) 30-40

Правильный ответ: б

11. Отношение высоколиквидных активов к текущим пассивам — это коэффициент ... ликвидности:

- а) абсолютной
- б) относительной
- в) промежуточной

Правильный ответ: а

12. Анализ и оценка экономической эффективности организационных структур может проводиться с использованием методологии:

- а) сетевого планирования
- б) попроцессного учета затрат ABC/ABM
- в) организации технологических и управленческих процессов

Правильный ответ: б

13. Влияние реализации проекта на деятельность других аналогичных предприятий учитывается при оценке эффективности проекта:

- а) отраслевой
- б) бюджетной
- в) участия предприятий

Правильный ответ: а

14. Горизонтальная линейная диаграмма, на которой задачи проекта представляются протяженными во времени отрезками, характеризующимися датами начала и окончания, задержками и, возможно, другими временными параметрами, — это диаграмма:

- а) Бранта
- б) предшествования-следования
- в) Ганта

Правильный ответ: в

15. Насколько спрос чувствителен к изменению цены, показывает ... спроса:

- а) эластичность
- б) адекватность
- в) изменчивость

Правильный ответ: а

16. Штрафы за несоблюдением законодательно установленных нормативов относятся к ... функции государственного управления:

- а) регулирующей
- б) контролирующей
- в) нормативно-методической

Правильный ответ: б

17. Метод контроля фактического выполнения работ по проекту, в котором работа делится на части, каждая из которых подразумевает определенную степень завершенности работы, является методом по:

- а) узлам
- б) контрольным точкам

в) вехам

Правильный ответ: в

18. При оценке коммерческой эффективности проекта в качестве оттока рассматривается(-ются):

а) поступления после обязательных выплат

б) собственный капитал

в) заемные средства

Правильный ответ: б

19. Методы сетевого планирования основываются на методах оценки и пересмотра планов и:

а) построения стрелочных диаграмм

б) структурной декомпозиции работ

в) критического пути

Правильный ответ: в

20. Генеральная цель проекта, четко выраженная причина его существования — это его:

а) концепция

б) миссия

в) стратегия

Правильный ответ: б

21. Активное участие ... в проекте охватывает весь период эксплуатации и дальнейшего развития объекта недвижимости:

а) девелопера

б) деливера

в) девелопмента

Правильный ответ: а

22. Функции контроля за реализацией проекта выполняет банк-кредитор и:

а) подрядчик

б) специализированная компания

в) лизинговая организация

Правильный ответ: б

23. Денежные потоки, поступающие от каждого участника в проект, называются:

а) доходами

б) вкладами

в) притоками

Правильный ответ: в

24. Области применения концепции открытого проекта становятся большие экономические, социальные и социально-экономические проекты ... уровня:

а) районного

б) государственного

в) муниципального

Правильный ответ: б

25. Области применения концепции открытого проекта становятся большие экономические, социальные и социально-экономические проекты ... уровня:

а) муниципального

б) местного

в) межгосударственного

Правильный ответ: в

26. Управление проектом — управление процессом его ...

а) планирования

б) реализации

в) разработки

Правильный ответ: б

27. ... является неким эмбрионом, зерном, латентно содержащим в себе концепцию проекта, получающим из внешней среды необходимые ресурсы и вырастающим в результате этого в иерархическую, «древовидную» структуру:

- а) цель
- б) средство
- в) желание

Правильный ответ: а

28. Проекты организационной направленности — это такие некоммерческие проекты:

- а) средние
- б) большие
- в) малые

Правильный ответ: в

29. Метод контроля фактического выполнения работ по проекту, который отслеживает только моменты завершения детальных работ, является методом ... контроля:

- а) простого
- б) детального
- в) сложного

Правильный ответ: а

30. Работы по реализации проекта проводят в фазе жизненного цикла проекта:

- а) разработка
- б) выполнение
- в) концептуальная

Правильный ответ: б

31. Методика организации участников проекта.

Задание открытого типа.

32. Методика координации работы участников проекта.

Задание открытого типа.

33. Методика контроля работы участников проекта.

Задание открытого типа.

34. Современные информационные технологии управления процессами.

Задание открытого типа.

35. Современные технологии, методы и инструментарий управления проектами.

Задание открытого типа.

36. Перечислите характеристики проекта.

Задание открытого типа.

37. Перечислите основные моменты при составлении плана-графика реализации проекта

Задание открытого типа.

38. Какие выделяют основные подходы к управлению проектами.

Задание открытого типа.

39. Какие выделяют основные группы процессов управления проектами

Задание открытого типа.

40. Чем проект отличается от процессной деятельности?

Задание открытого типа.

41. Перечислите основные стадии проекта

Задание открытого типа.

42. Методология разработки проекта

Задание открытого типа.

43. Перечислите преимущества проектной организационной структуры.

Задание открытого типа.

44. В чем заключаются особенности проектирования стратегического развития образовательной организации.

Задание открытого типа.

45. Интеграция стратегического и проектного подходов.

Задание открытого типа.

46. Определение понятия «проект».

Задание открытого типа.

47. Основные характеристики проекта.

Задание открытого типа.

48. Базовые элементы управления проектом.

Задание открытого типа.

49. Классификация проектов.

Задание открытого типа.

50. Матрица целей и методов.

Задание открытого типа.

51. Определение понятий «портфель» и «программа».

Задание открытого типа.

52. Определение понятия «окружающая среда проекта».

Задание открытого типа.

53. Факторы внешней среды проекта.

Задание открытого типа.

54. Факторы внутренней среды проекта.

Задание открытого типа.

55. Основные участники проекта и их влияние на реализацию проекта.

Задание открытого типа.

56. Определение понятия «жизненный цикл проекта».

Задание открытого типа.

57. Какие есть структуры жизненного цикла проекта?

Задание открытого типа.

58. Объединенная схема различных взглядов на жизненный цикл проекта.

Задание открытого типа.

59. Определение понятия «управление содержанием проекта».

Задание открытого типа.

60. Дерево целей проекта.

Задание открытого типа.

УК-3 Способен организовывать и руководить работой команды, вырабатывая командную стратегию для достижения поставленной цели

1. В какой концепции в качестве факторов, влияющих на эффективность работы руководителя, выделяются: взаимоотношения руководителя с подчиненными; характер регламентации труда; возможность руководителя влиять на работу подчиненных посредством подбора, стимулирования и продвижения кадров?

1. концепция Р. Хауса и Т. Митчелла;
2. концепция Ф. Фидлера;
3. концепция В. Врума – Ф. Йеттона;
4. концепция Дж. Моутона и Р. Блейка

Правильный ответ: 2

2. В случае, когда последователи сами избирают лидера, ожидания от действий лидера и требования к нему:

1. остаются на прежнем уровне;
2. зависят от ситуации взаимодействия;
3. значительно ниже, чем по отношению к тем, кто был назначен свыше или привлечен извне;
4. существенно выше, чем по отношению к тем, кто был назначен свыше или привлечен извне.

Правильный ответ: 4

3. Атрибутом авторитарного стиля управления является:

1. децентрализация полномочий
2. преобладание неформальных коммуникаций
3. инициативность сотрудников
4. директивность.

Правильный ответ: 4

4. Какие качества окружения наиболее близки демократичному лидеру?

1. личная преданность;
2. неустойчивость в принятии решений;
3. единомыслие, взаимопонимание, интерес к делу;
4. гибкость.

Правильный ответ: 3

5. Методы проведения занятий по источнику информации подразделяют на:

1. словесные, наглядные, практические, проблемные;
2. объяснительно-иллюстративные, проблемно-поисковые, информационно-развивающие;
3. индивидуальные, фронтальные, групповые.

Правильный ответ: 1

6. Выбор метода обучения не зависит от:

1. общих целей образования, воспитания и развития студентов и ведущих установок современной дидактики;
2. особенностей методики преподавания конкретной учебной дисциплины и определяемых ее спецификой требований к отбору общедидактических методов;
3. времени, отведенного на изучение того или иного материала;
4. уровня подготовленности студентов (образованности, воспитанности и развития);
5. желания обучающегося.

Правильный ответ: 5

7. Парадигма современного этапа обучения:

1. в центре учебного процесса – ученик,
2. в центре учебного процесса – учитель,
3. в центре учебного процесса – учитель и ученик.

Правильный ответ: 1

8. Попытки систематизации характерных черт, присущих выдающимся личностям, предпринимались в рамках:

1. поведенческого подхода;
2. транзакционного подхода;
3. теории лидерских черт;
4. ситуационных теорий лидерства.

Правильный ответ: 3

9. На чем основываются социально-психологические методы управления в команде?

1. на воздействии на сознание сотрудников и социальные условия;
2. на штрафных санкциях;
3. на законодательных и нормативных актах;
4. на материальном вознаграждении работников.

Правильный ответ: 1

10. Что такое самоменеджмент?

1. организация личной работы руководителя;
2. способность и возможность системы планировать и организовывать свою деятельность;
3. самостоятельность в деятельности менеджера.
4. управление командой.

Правильный ответ: 2

11. В каких ситуациях эффективна стратегия избегания конфликта?

1. необходимо достичь поставленных целей;
2. участие в конфликте не имеет смысла;
3. есть все ресурсы для разрешения конфликта;
4. очевидны причины конфликта.

Правильный ответ: 1

12. К функциям руководителя не относится:

1. технологическая;
2. стратегическая;
3. административная;
4. социальная;
5. лидерская.

Правильный ответ: 1

13. Эффект делегирования полномочий наиболее часто проявляется через:

1. степень удовлетворённости их исполнителей;
2. разгрузку руководителя;
3. готовность исполнителя принимать новые полномочия;
4. повышение качества труда работников;
5. расширение ответственности исполнителей.

Правильный ответ: 2

14. К признакам трудового коллектива не относятся:

1. экономическая и социально-психологическая разобщённость членов коллектива;
2. совместная трудовая деятельность, единство целей;
3. коллективный интерес, взаимопомощь;
4. управление на основе демократии и дисциплины, сотрудничество;
5. динамичность развития.

Правильный ответ: 1

15. В умеренно благоприятных для руководителя ситуациях предпочтительнее стиль руководства

1. демократический;
2. авторитарный;
3. либеральный;

4. компромиссный;
 5. делегирующий.
- Правильный ответ: 1

16. При обсуждении делового вопроса мнения присутствующих разделились. Как вы поведете себя?

1. Перенесу принятие решения. Горячие головы успокоятся, да и сам разберусь лучше в вопросе.
2. Всячески постараюсь объединить всех, провести свое мнение, даже если в чем-то колеблюсь. Нужно беречь время.
3. Вновь собирать людей не резон, поэтому предложу доверить мне решить вопрос в рабочем порядке.
4. Постараюсь сам меньше вмешиваться, пусть спорящие сами убедятся в неразумности своего поведения.

Правильный ответ: 1

17. При отдаче распоряжений нужно ли переспрашивать, как вас поняли (по важным вопросам)?

1. Обязательно требуется уточнение правильности понимания распоряжения, потом будет меньше недоразумений.
2. Если так уточнять с каждым подчиненным, даже важные вопросы, времени не хватит.
3. Все зависит от подчиненных, иному нужно повторить неоднократно.
4. Нужно приучать людей понимать руководителя с полуслова.

Правильный ответ: 3

18. В случае передачи некоторых своих обязанностей подчиненным нужно ли по ним передавать и права?

1. Права всегда остаются в руках руководителя.
2. Не имеет значения, в чьих руках права, главное – своевременно и качественно выполнить задание.
3. Нужно исходить из особенностей исполнителя – для некоторых права не по силам.
4. Передаваемые обязанности нужно наделять соответствующими правами.

Правильный ответ: 4

19. В чем заключается основная задача совещания?

1. Найти причину неполадок и определить виновных в их возникновении.
2. Выявить мнение подчиненных, руководствуясь принципом «ум - хорошо, а два - лучше».
3. Наметить конкретные пути, средства решения вопроса.
4. Увязать, скоординировать действия исполнителей.

Правильный ответ: 4

20. Как должен вести разговор с провинившимся подчиненным руководитель?

1. Построить разговор так, чтобы провинившийся сам сформулировал себе наказание.
2. Выяснить в личном разговоре обстоятельства, а потом принять свое решение.
3. В резком тоне высказать свою оценку его вины, чтобы не вздумал оправдываться.
4. Спокойно объявить свое решение, не тратя время на разговоры: ведь вы, в общем, в курсе.

Правильный ответ: 2

21. Какое качество руководителя более всего ценится?

1. Знание дела в сочетании с твердым характером.
2. Умение ладить с вышестоящими руководителями.
3. Организаторские способности, деловитость, умение достигать поставленной цели.
4. Умение работать с людьми

Правильный ответ: 4

22. Если подчиненный вносит предложение, не заслуживающее внимания, как бы вы себя вели?

1. Внимательно выслушал бы подчиненного.
2. Ответил бы шуткой

3. Внимательно выслушал бы подчиненного и поблагодарил за предложение.
4. Сделал бы замечание, чтобы впредь он не отнимал время пустяковыми предложениями

Правильный ответ: 3

23. Следует ли руководителю стремиться подчинять людей своей воле?

1. Подчинение людей есть подавление их личности, инициативы, активности, к этому не следует стремиться.
2. Взаимная дисциплина и ответственность превыше всего, их и нужно обеспечить руководителю.
3. Единоначалие уже предполагает подчинение всех воле одного.
4. Руководитель должен уметь убеждать других, действовать через внушение. А не подчинять людей своей воле.

Правильный ответ: 4

24. Как поступите в случае конфликта с подчиненным из-за пустяка?

1. Постараюсь отстоять свою точку зрения, чтобы не уронить авторитет руководителя
2. Не буду что-либо делать, время рассудит
3. Сделаю вид, что ничего не произошло
4. Извинюсь, если виноват, и предложу забыть взаимную несдержанность

Правильный ответ: 4

25. Как поступите в случае конфликта с вышестоящим?

1. При удобном случае извинюсь
2. Сделаю вид, что ничего не произошло
3. Никаких извинений, ронять свое достоинство перед кем бы то ни было не стану
4. Всем видом буду подчеркивать свою обиду на него

Правильный ответ: 1

26. Нужно ли руководителю учиться пользоваться властью?

1. Главное – иметь больше прав и возможностей, а остальное приложится
2. Умение пользоваться властью приобретается исключительно на практике, а не на школьной скамье.
3. Научиться можно знаниям, а применение власти из области искусства. Эта способность дана не каждому
4. Умение пользоваться властью – это наука и искусство, ему нужно и можно учиться

Правильный ответ: 4

27. Найдите, какой из ответов руководителя точнее всего раскрывает скрытый смысл высказывания подчиненного. Сотрудник сказал своему начальнику, недавно вступившему в эту должность: «Я уже давно здесь работаю и не помню случая, чтобы меня заставляли переделывать мой отчет. Вы первый, кто это сделал. Возможно, в отчете есть какие-то неточности, никто от них не застрахован. Но переделывать все?!»

1. Вы считаете, что не справедливо устранять вас ваши же ошибки?
2. Надеюсь, Вы проверили отчет перед тем, как сдать его мне?
3. Вам кажется, что в отчете только мелкие неточности?
4. Вы считаете, что я придираюсь?

Правильный ответ: 4

28. Найдите, какой из ответов руководителя точнее всего раскрывает скрытый смысл высказывания подчиненного. Один из сотрудников говорит руководителю: «Я не хочу работать с Сидоровым. Он лодырь, слишком много думает о себе, а сам жалуется, что ему не помогают. Мне надоело делать за него работу!»

1. Вы считаете, что Сидорова надо подтянуть?
2. А как Сидоров относится к вам?
3. Вы считаете, что Сидоров вносит разлад?
4. Вы думаете, что Сидорова лучше «уйти»?

Правильный ответ: 4

29. Найдите, какой из ответов руководителя точнее всего раскрывает скрытый смысл высказывания подчиненного. Когда начальник сделал замечание подчиненной, уже не молодой женщине, та сказала: «Итак, я поняла, что отработала свое, что надо уходить...»

1. Напрасно Вы так считаете.
2. Вас ни на кого не променяю!
3. Вы думаете, что к вам придираются?
4. Вы считаете, что здесь нужен более подготовленный человек?

Правильный ответ: 3

30. Найдите, какой из ответов руководителя точнее всего раскрывает скрытый смысл высказывания подчиненного. Руководитель объясняет молодому работнику, что надо придерживаться установленных правил, а не поступать по своему усмотрению. Работник раздраженно отвечает: «Вы призываете к творчеству, а сами пресекаете инициативу».

1. Почему бы вам ни посоветоваться со мной, прежде чем что-то предпринимать?
2. Вам не по душе, что я критикую вас?
3. По-видимому, мне нужно было больше учить вас?
4. Вы считаете, что рутинную работу должен делать кто-то другой?

Правильный ответ: 1

31. Понятие группы, виды групп.

Задание открытого типа.

32. Структура группы.

Задание открытого типа.

33. Социально-психологическая структура группы.

Задание открытого типа.

34. Статусно-ролевые отношения в группе.

Задание открытого типа.

35. Профессионально-квалификационные характеристики группы.

Задание открытого типа.

36. Понятие и управление социально-психологическим климатом в группе.

Задание открытого типа.

37. Основные подходы к формированию команды: целеполагающий, межличностный, ролевой и проблемно-ориентированный.

Задание открытого типа.

38. Особенности взаимодействия в группе.

Задание открытого типа.

39. Особенности управления командой.

Задание открытого типа.

40. Факторы, влияющие на эффективность работы группы.

Задание открытого типа.

41. Что ограничивает эффективную работу коллектива?

Задание открытого типа.

42. Что такое «коллектив», «команда»?

Задание открытого типа.

43. Что такое «эффективная работа команды»?

Задание открытого типа.

44. Мотивация: поощрение, наказание.

Задание открытого типа.

45. Ошибки руководителя при формировании и управлении командой.

Задание открытого типа.

46. К вам пришел посетитель. Перед вашим столом несколько стульев. Приглашая садиться, укажите ли Вы на конкретный стул?

Задание открытого типа.

47. Кто должен начинать беседу: хозяин кабинета или посетитель?

Задание открытого типа.

48. Позвонил равный вам по статусу деловой человек. Кто из вас имеет преимущественное право дать знак к окончанию разговора?

Задание открытого типа.

49. Нужно ли стучаться, входя в кабинет в рабочее время?

Задание открытого типа.

50. Подняв телефонную трубку, Вы скажите:

Задание открытого типа.

51. При подготовке переговоров подлежит ли обсуждению язык, на котором будут проходить переговоры?

Задание открытого типа.

52. При деловом общении в Вас должны видеть только делового партнера; пол при этом не имеет значение - «деловое общение бесполо».

Задание открытого типа.

53. Стоит ли дать понять партнеру по переговорам, что Вы осведомлены о делах его фирмы?

Задание открытого типа.

54. Женщина, проходя по коридору, подходит к группе мужчин, кто здоровается первым?

Задание открытого типа.

55. Кто имеет право пройти первым при прочих равных условиях:

Задание открытого типа.

56. При поступлении противоречивой информации (проверить которую не можем) мы склонны принимать как более достоверную...

Задание открытого типа.

57. Как действует на собеседника применение Вами слов, терминов, непонятных для него?

Задание открытого типа.

58. Перечислите принципы психологии менеджмента.

Задание открытого типа.

59. Основные закономерности психологии менеджмента?

Задание открытого типа.

60. Психоаналитический метод разработал...

Задание открытого типа.

УК-4 Способен применять современные коммуникативные технологии, в том числе на иностранном(ых) языке(ах), для академического и профессионального взаимодействия

1. Основным объектом изучения в теории межкультурной коммуникации являются:

1. различия в особенностях культуры и общения у представителей различных народов, расовых и этнических групп;
- 2 язык, кухня, традиции;
3. внешность.

Правильный ответ: 1

2. Эмпатия – это:

1. способность понимать и разделять переживания другого человека через эмоциональное сопереживание;
2. процесс усвоения человеком культурных знаний ценностей, норм поведения и навыков;
3. терпимое и снисходительное отношение к чужим мнениям, обычаям, культуре.

Правильный ответ: 1

Принадлежность индивида к какой-либо культуре или культурной группе, формирующая ценностное отношение человека к самому себе, другим людям, обществу и миру в целом. Это –

1. культурная идентичность;
2. эмпатия;
3. социальная норма.

Правильный ответ: 1

4. Где обычно пишется дата в деловом письме?

1. в левом нижнем углу;
2. в правом верхнем углу;
3. в правом нижнем углу;
4. в левом верхнем углу.

Правильный ответ: 1

5. Коммуникация, сопровождаемая несловесным поведением.

1. вербальная;
2. невербальная;
3. довербальная;
4. поствербальная.

Правильный ответ: 2

6. Краткое изложение преподавателем основного содержания разделов научной дисциплины, узловых взаимосвязанных проблем, хода и итогов дискуссий по теоретическим вопросам изучаемой науки – это лекция:

1. информационная;
2. вводная;
3. обзорная;
4. проблемная.

Правильный ответ: 3

7. К психологическим компонентам акта коммуникации относятся:

1. коммуникативное намерение;
2. замысел;
3. цель;
4. канал;
5. шифр.

Правильный ответ: 1, 2, 3

8. Можно выделить следующие аспекты коммуникации:

1. информационный;
2. интерактивный;

3. гносеологический;
4. фонетический;
5. орфографический.

Правильный ответ: 1,2,3

9. Условные знаки, обозначающие какие-то предметы, явления или процессы – это:

1. символы;
2. ситуативная роль.
3. замысел сообщения.
4. статусная роль.

Правильный ответ: 1

10. К вам пришел посетитель. Перед вашим столом несколько стульев. Приглашая садиться, укажите ли Вы на конкретный стул?

1. да
2. нет

Правильный ответ:

11. Кто должен начинать беседу: хозяин кабинета или посетитель?

1. хозяин
2. посетитель

Правильный ответ: 1

12. Позвонил равный вам по статусу деловой человек. Кто из вас имеет преимущественное право дать знак к окончанию разговора?

1. Вы
2. звонивший

Правильный ответ: 2

13. Нужно ли стучаться, входя в кабинет в рабочее время?

1. да
2. нет

Правильный ответ: 2

14. Подняв телефонную трубку, Вы скажите:

1. «Да»
2. называете фирму, отдел, фамилию
3. назовете свою фирму и затем «Добрый день»

Правильный ответ: 2

15. При подготовке переговоров подлежит ли обсуждению язык, на котором будут проходить переговоры?

1. по этикету это язык гостей;
2. подлежит обсуждению.

Правильный ответ: 2

16. Имидж укрепиться, если действовать по принципу:

1. будьте мягки, говоря о проблеме, но тверды с людьми
2. будьте тверды, говоря о проблеме, но мягки с людьми

Правильный ответ: 2

17. При деловом общении в Вас должны видеть только делового партнера; пол при этом не имеет значение - «деловое общение бесполо».

1. да;
2. нет.

Правильный ответ: 1

18. Стоит ли дать понять партнеру по переговорам, что Вы осведомлены о делах его фирмы?

1. да, стоит;
2. нет, им будет неприятно узнать, что за ними шпионят

Правильный ответ: 1

19. Женщина, проходя по коридору, подходит к группе мужчин, кто здоровается первым?

1. женщина
2. мужчины
3. не имеет значения

Правильный ответ: 1

20. Кто имеет право пройти первым при прочих равных условиях:

1. входящие в помещение
2. выходящие из помещения

Правильный ответ: 2

21. При поступлении противоречивой информации (проверить которую не можем) мы склонны принимать как более достоверную:

1. более свежую
2. поступившую ранее

Правильный ответ: 2

22. Как действует на собеседника применение Вами слов, терминов, непонятных для него?

1. я получаю преимущество;
2. это вызывает его раздражение;
3. в целом нейтрально, так как противоположные чувства уравниваются.

Правильный ответ: 2

23. Перечислите краткие правила оформления делового письма.

Задание открытого типа.

24. Перечислите структурные компоненты научного отчета и научной статьи.

Задание открытого типа.

25. Чем отличаются формальная и неформальная научная коммуникация?

Задание открытого типа.

26. Перечислите формы устных научных коммуникаций.

Задание открытого типа.

27. Толерантность как результат межкультурной коммуникации.

Задание открытого типа.

28. Причины возникновения межкультурной коммуникации.

Задание открытого типа.

29. Социализация и инкультурация.

Задание открытого типа.

30. Культурная идентичность и её сущность.

Задание открытого типа.

31. Природа и сущность понятий «свой» и «чужой».

Задание открытого типа.

32. Структура межкультурного взаимодействия.

Задание открытого типа.

33. Нормы и ценности в межкультурной коммуникации.

Задание открытого типа.

34. Общение и коммуникация.

Задание открытого типа.

35. Межкультурные конфликты и их причины.

Задание открытого типа.

36. Перечислите виды межкультурной коммуникации.

Задание открытого типа.

37. Понятие и сущность этноцентризма.

Задание открытого типа.

38. Симптомы культурного шока и способы его преодоления.

Задание открытого типа.

39. Природа межкультурных конфликтов.

Задание открытого типа.

40. Понятие и сущность толерантности.

Задание открытого типа.

41. Дайте определение понятию «барьеры межкультурной коммуникации».

Задание открытого типа.

42. Назовите известные вам виды стереотипов. Приведите примеры стереотипов.

Задание открытого типа.

43. Чем обусловлены межкультурные различия?

Задание открытого типа.

44. Дайте определение понятию социокультурная идентичность.

Задание открытого типа.

45. Расположите русские слова в таком порядке, чтобы получилось соответствие

- | | |
|--------------------------|---|
| 1) employer | a) обращаться с просьбой о приёме на работу |
| 2) relevant | b) работодатель |
| 3) to request employment | c) прежнее место работы |
| 4) previous employment | d) значимый/значительный |

Правильный ответ: 1b 2l 3a 4c

46. Расположите русские слова в таком порядке, чтобы получилось соответствие

- | | |
|------------------------|--|
| 1) to convince | a) стандартное название сферы деятельности |
| 2) primary objective | b) убедить |
| 3) standard area title | c) сильные стороны |
| 4) strong points | d) главная задача/цель |

Правильный ответ: 1b 2d 3a 4c

47. Расположите русские слова в таком порядке, чтобы получилось соответствие

- | | |
|--------------------------|--------------------------------|
| 1) body of a letter | a) подразделение компании |
| 2) to schedule interview | b) анкета |
| 3) application form | c) запланировать собеседование |
| 4) company division | d) основная часть письма |

Правильный ответ: 1d 2c 3b 4a

48. Расположите русские слова в таком порядке, чтобы получилось соответствие

- | | |
|----------------------------|--|
| 1) smooth and natural | a) руководящая должность |
| 2 senior appointment | b) опыт |
| 3) experience | c) иметь возможность прийти на собеседование |
| 4) available for interview | d) гладкий и естественный (о стиле письма) |

Правильный ответ: 1d 2a 3 4c

49. Определите, какой один глагол из трёх не подходит по смыслу предложения.

He to review our complaints.

- a) promised
- b) refused
- c) closed

Правильный ответ: c

50. Определите, какой один глагол из трёх не подходит по смыслу предложения.

Sheto check the documents

- a) opened
- b) failed
- c) refused

Правильный ответ: a

51. Расположите части делового письма в правильном порядке

1. We are a large music shop in the center of Liverpool and would like to know more about the tapes and cassettes you advertised in this month's edition of Music Monthly.

A.X.C. Records Ltd .41 Broadway.Liverpool L91 5

2. PB

12 May 2005

3. Dear Sirs,

Yours faithfully,

4. Jeffiy Allen
Director

5. The Sales Department, Southern Importers Ltd, Dane Street, Northern,
Southampton SO9 4YQ

52. Перед Вами конверт

(1) New Jersey Power Company
5695 South 23rd Road
Ridgefield (2) NJ 08976

(3) Mr. Frederick Wolf
(4) Director of Marketing
Smith Printing Company
(5) 673 Sixth Avenue
Milwaukee, (6) WI 53136

Соотнесите информацию под определенным номером на конверте с тем, что она обозначает.

- 1 the ZIP Code in the mailing address
- 2 the addressee's position
- 3 the addressee's name
- 4 the street name in the mailing address
- 5 the sender
- 6 the ZIP Code in the return address

53. Определите, к какому виду делового документа относится представленный ниже отрывок

Thank you for your fax dated 13 May concerning your order for five of our dills.

We must apologise for the delay in snipping this order. This was due to unforeseen circumstances.

However, we are dealing with y our older now and it will be sent without further delay.

(From Company to Company by A. Littlejohn)

- o Letter of apology
- o Memo
- o CV
- o Contract

54. Поставьте глагол в форме Present Perfect tense:

She ... (invite) all her friends.

55. Поставьте глагол в форме Past Perfect Tense.

Baby Bear`s plate was empty because someone ... his breakfast (eat).

56. Дайте ответ на вопрос с использованием времени Past Continuous.

What were you doing, when I phoned you? (to write my report).

57. Заполните пропуск: Our planet is in grave danger _____ human activity.

- a) or
- b) but
- c) for

- d) because of

Правильный ответ: d

58. Заполните пропуск: After I _____ the letter, I started to cry.

- a) had read
- b) am reading
- c) were reading
- d) has read

Правильный ответ: a

59. Заполните пропуск: I am planning of _____ Ann to a nursery school.

- a) sending
- b) having sent
- c) to send
- d) to have sent

Правильный ответ: a

60. Заполните пропуск: I am looking forward _____ seeing you at Christmas.

- a) –
- b) to
- c) with
- d) in

Правильный ответ: b

61. Заполните пропуск: You _____ not ring the bell, I've got the key.

- a) need
- b) could
- c) can
- d) ought to

Правильный ответ: c

62. Выберите грамматически правильный вариант: ... a big tree in the garden.

- a) there are
- b) are there
- c) is there
- d) there is

Правильный ответ: d

63. Выберите грамматически правильный вариант: Are there ... in the table?

- a) any letters
- b) a letter
- c) one letter
- d) your letter

Правильный ответ: a

64. Выберите грамматически правильный вариант: There is ... in this town.

- a) two cinemas
- b) a cinema
- c) cinemas
- d) some cinemas

Правильный ответ: b

65. Выберите грамматически правильный вариант: Look! ... an accident.

- a) There were
- b) There have been
- c) There has been
- d) There will be

Правильный ответ: c

66. Выберите грамматически правильный вариант: ... a few problems to solve.

- a) There are

- b) It is
- c) Its
- d) This is

Правильный ответ: a

67. Расположите слова в таком порядке, чтобы получилось вопросительное предложение.

- 1: got
- 2: children
- 3: have
- 4: any
- 5: you

68. Расположите слова в таком порядке, чтобы получилось вопросительное предложение.

- 1: want
- 2: have
- 3: you
- 4: what
- 5: to
- 6: work
- 7: do

69. Расположите слова в таком порядке, чтобы получилось вопросительное предложение.

- 1: job
- 2: you
- 3: like
- 4: your
- 5: do

70. Расположите слова в таком порядке, чтобы получилось вопросительное предложение.

- 1: how
- 2: you
- 3: languages
- 4: many
- 5: do
- 6: speak

Расположите слова в таком порядке, чтобы получилось вопросительное предложение.

- 1: breakfast
- 2: did
- 3: for
- 4: have
- 5: you
- 6: what

71. Расположите слова в таком порядке, чтобы получилось вопросительное предложение.

- 1: children
- 2: the
- 3: were
- 4: reading
- 5: the
- 6: newspaper

72. Используйте правильную грамматическую форму глагола

She paid for her ticket and (leave).

73. Используйте правильную грамматическую форму глагола

The postman usually (come) at 8 in the morning. It is half past 9 now, but he (not to come) yet.

74. Используйте правильную грамматическую форму глагола

When I phoned her, she (do) her homework.

УК-5 Способен анализировать и учитывать разнообразие культур в процессе межкультурного взаимодействия

1. Сущность гипотезы контакта заключается в следующем:

1. формирование новых стереотипов и позитивного отношения к другим группам;
2. непосредственное общение между членами разных социальных групп способствует снижению враждебности в их отношениях;
3. непосредственное общение между членами разных социальных групп повышает враждебность в отношениях между ними;
4. снижения уровня взаимодействия между различными социальными группами.

Правильный ответ: 3

2. Социально-демографическая структура трудового коллектива включает:

1. состав коллектива по возрасту, полу, национальности;
2. определенные взаимосвязи и взаимоотношения членов коллектива;
3. состав коллектива по уровню образования и квалификации;
4. состав коллектива по состоянию межличностных отношений;
5. состав коллектива по мотивам трудовой деятельности.

Правильный ответ: 1

3. Профессионально-квалификационная структура трудового коллектива включает в себя:

1. состав коллектива по уровню образования и квалификации;
2. определенные взаимосвязи и взаимоотношения членов коллектива;
3. состав коллектива по возрасту, полу, национальности;
4. состав коллектива по состоянию межличностных отношений;
5. состав коллектива по мотивам трудовой деятельности.

Правильный ответ: 1

4. Социокультура коллектива определяется системой динамических факторов, кроме:

- а) взаимосвязи с внешней средой
- б) отношения работников к своей трудовой деятельности и рабочему месту
- в) социальной коммуникации внутри организации
- г) управленческой культуры
- д) господствующей мотивации и морали

Правильный ответ: в

5. Причинами плохой коммуникации могут быть:

- а) стереотипы;
- б) предвзятые представления;
- в) отсутствие взаимоуважения;
- г) плохие отношения между людьми;
- д) отсутствие внимания и интереса собеседника.

Правильный ответ: д

6. Барьеры в общении – это:

- а) различия в особенностях личности;
- б) препятствия на пути к психологическому контакту;
- в) неправильная речь;
- г) незнание правил общения.

Правильный ответ: б

7. Вербальные средства общения являются:

- а) коммуникативной стороной общения;
- б) интерактивной стороной общения;
- в) перцептивной стороной общения.

Правильный ответ: а

8. Какие элементы невербального общения можно выделить?

- а) позы, жесты, мимика;
- б) паралингвистика;
- в) проксемика;
- г) контакт глаз;
- д) эмпатия.

Правильный ответ: а

9. О чем могут сообщить невербальные средства общения?

- а) указать собеседнику на особенно важные моменты сообщения;
- б) свидетельствуют об отношении к собеседнику;
- в) дают возможность судить о человеке, о его состоянии в данный момент, о его психологических качествах;
- г) могут дополнить содержание высказывания;
- д) о характере речи.

Правильный ответ: в

10. Какие системы специальных знаков-символов выработаны людьми в рамках невербального общения?

- а) знаки управления движением транспорта;
- б) форменная одежда;
- в) знаки отличия;
- г) звуковая речь;
- д) награды.

Правильный ответ: б, в

11. Какие жесты свидетельствуют об искренности и желании говорить откровенно?

- а) раскрытые руки;
- б) расстегивание пиджака;
- в) закладывание рук за спину с обхватом запястья;
- г) хождение по кабинету;
- д) закладывание рук за голову.

Правильный ответ: а

12. Какая формулировка высказывает явное и глубокое возражение?

- а) В данном случае вы совершенно не правы!
- б) В данном случае вы возможно не правы!
- в) Может быть, в данном высказывании вы и не правы?

Правильный ответ: а

13. Наблюдения, проводимые в контрольных условиях с целью проверки выдвинутых гипотез предположений – это ...

- 1 наблюдение;
- 2 тестирование;
- 3 научный эксперимент;
- 4 диагностическое исследование.

Правильный ответ: 3

14. К научно-педагогическим методам относятся:

- 1 беседа;
- 2 наблюдение;
- 3 эксперимент;
- 4 методическая редукция;
- 5 опытно-экспериментальная работа.

Правильный ответ: 1, 2, 3

15. К внутренней мотивации относятся:

- 1. статус, признание;

2. возможность путешествовать;
3. самоутверждение, востребованность;
4. карьерный рост.

Правильный ответ: 3

16. На формирование личности влияют

1. исключительно биологические факторы;
2. только социальные факторы;
3. исключительно психологические факторы;
4. биологические, социальные и психологические факторы в совокупности.

Правильный ответ: 4

17. Результатом процесса социализации является ...

1. формирование личности;
2. формирование темперамента;
3. формирование индивида.

Правильный ответ: 1

18. Личность – это:

1. любой Homo Sapiens;
2. индивид с набором социальных статусов и ролей;
3. врожденное качество человека.

Правильный ответ: 2

19. Установите соответствие между понятиями и их определениями:

- | | |
|---|--|
| 1) социальный статус | А) место, занимаемое индивидом в обществе или в группе |
| 2) естественный статус личности | Б) возраст |
| 3) положение человека в первичной социальной группе | В) личный статус |
| 4) прирожденный статус | Г) статус, полученный человеком при рождении |

Правильный ответ: 1-а, 2-б, 3-в, 4-г

20. Установите соответствие между социальными статусами личности и их примерами:

- | | |
|---------------------------------------|-------------------|
| 1) достигнутый (приобретенный) статус | А) инженер |
| 2) предписанный статус | Б) сын/дочь |
| 3) личный статус | В) душа компании. |

Правильный ответ: 1-а, 2-б, 3-в

21. Установите соответствие между социологическими понятиями и их определениями:

- | | |
|------------------------|---|
| 1) социальная группа | А) совокупность взаимодействующих людей, индивидов |
| 2) социальный институт | Б) система социальных связей и совокупность социальных норм |
| 3) социальная система | В) целостное единство, основным элементом которой являются люди, их взаимодействия, отношения и связи |
| 4) социальная роль | Г) образец поведения человека, который общество признает целесообразным для обладателя данного статуса. |

Правильный ответ: 1-а, 2-б, 3-в, 4-г

22. К основным разновидностям процесса межкультурной коммуникации относят:

1. этноцентризм;
2. ксеноцентризм;
3. антропоцентризм;
- г) культурный релятивизм.

Правильный ответ: 1

23. Что такое межкультурная коммуникация?

1. процесс взаимодействия представителей разных культур;
2. общение как процесс социального взаимодействия, взятый в знаковом аспекте;
3. субъект-объектное взаимодействие, обмен деятельностью, информацией, опытом, навыками носителей разных типов культур.

Правильный ответ: 1

24. Что такое культурная идентификация?

1. процесс самоотождествления человека с другим человеком – носителем другой культуры;
2. осознание личностью своей принадлежности к определённой группе, своего статуса и роли;
3. представление о ком-то или чем-то как о значительно лучшем и совершенном;
4. приспособляемость, пассивное принятие существующего порядка, вкусов, суждений.

Правильный ответ: 2

25. Что такое «культурный шок»?

1. процесс разрушения культурного единства из-за отсутствия чётких социальных норм;
2. форма внутреннего беспокойства, связанного с потерей привычных коммуникативных знаков и символов;
3. состояние личности или социальной группы, общности, существующей на грани двух культур.

Правильный ответ: 2

26. Что такое толерантность?

1. особое состояние личности или социальной группы, общности, существующей на грани двух культур;
2. способность поставить себя на место другого человека в контексте его культуры, понять его чувства, желания, идеи и поступки;
3. терпимость к другому образу жизни, поведения, других взглядов, привычек, верований и т.п.

Правильный ответ: 3

27. К основным факторам, которые определяют эффективность коммуникации, относят:

1. адекватность восприятия переданной информации;
2. способность вызвать положительные чувства сопереживания и одобрения;
3. установление продолжительных контактов на базе достигнутого взаимопонимания;
4. взаимное обогащение участников коммуникации, обогащение культур, вступающих в диалог.

Правильный ответ: 1

28. Что такое речевой этикет?

1. совокупность правил, принципов и конкретных форм общения;
2. совокупность норм культурного делового общения;
3. умственное действие, направленное на приведение психики человека в состояние углублённой сосредоточенности;
4. страстная, приподнятая речь.

Правильный ответ: 1, 2

29. Основные культурные стереотипы, которые позволяют осмыслить национальные особенности общения, можно условно обозначить как:

1. столкновение;
2. привлечение;
3. проникновение;
4. взаимодействие.

Правильный ответ: 4

30. Как называются черты, общие для всех культур народов мира; их специфика обусловлена как природными факторами, так и историческими особенностями развития этносов:

1. культурные аспекты;
2. культурный императив;
3. культурные различия;
4. культурные универсалии.

Правильный ответ: 4

31. Психологические механизмы взаимодействия.

Задание открытого типа.

32. Управление конфликтами.

Задание открытого типа.

33. Стили конфликтного поведения.

Задание открытого типа.

34. Классификация конфликтных личностей

Задание открытого типа.

35. Перечислите методы взаимодействия в команде и приведите примеры.

Задание открытого типа.

36. Какой из методов является наиболее важным в процессе сплочения коллектива?

Аргументируйте свой ответ.

Задание открытого типа.

37. Понятие межкультурной компетенции.

Задание открытого типа.

38. Аккультурация как освоение чужой культуры.

Задание открытого типа.

39. Назовите основные формы аккультурации.

Задание открытого типа.

40. Понятие культурного шока и его симптомы.

Задание открытого типа.

41. Толерантность как результат межкультурной коммуникации.

Задание открытого типа.

42. Причины возникновения межкультурной коммуникации.

Задание открытого типа.

43. Социализация и инкультурация.

Задание открытого типа.

44. Культурные нормы и ценности.

Задание открытого типа.

45. Культурная идентичность и её сущность.

Задание открытого типа.

46. Природа и сущность понятий «свой» и «чужой».

Задание открытого типа.

47. Структура межкультурного взаимодействия.

Задание открытого типа.

48. Нормы и ценности в межкультурной коммуникации.

Задание открытого типа.

49. Общение и коммуникация.

Задание открытого типа.

50. Межкультурные конфликты и их причины.

Задание открытого типа.

51. Перечислите виды межкультурной коммуникации.

Задание открытого типа.

52. Понятие и сущность этноцентризма.

Задание открытого типа.

53. Культура и ценности.

Задание открытого типа.

54. Симптомы культурного шока и способы его преодоления.

Задание открытого типа.

55. Природа межкультурных конфликтов.

Задание открытого типа.

56. Понятие и сущность толерантности.

Задание открытого типа.

57. Дайте определение понятию «барьеры межкультурной коммуникации».

Задание открытого типа.

58. Назовите известные вам виды стереотипов. Приведите примеры стереотипов.

Задание открытого типа.

59. Чем обусловлены межкультурные различия?

Задание открытого типа.

60. Дайте определение понятию социокультурная идентичность.

Задание открытого типа.

УК-6 Способен определять и реализовывать приоритеты собственной деятельности и способы ее совершенствования на основе самооценки

1. Неэффективно организованные процессы деятельности, ведущие к потерям времени, называются ...

- а) расхитителями собственности
- б) растратчиками финансового капитала
- в) рубрикаторами потерь
- г) поглотителями времени
- д) похитителями качества

Правильный ответ: г

2. ... – это технология, позволяющая использовать невосполнимое время жизни в соответствии со своими личными и бизнес-целями, и ценностями.

- а) Менеджмент
- б) Научная организация труда
- в) Маркетинг
- г) Менеджмент качества
- д) Тайм-менеджмент

Правильный ответ: д

3. ... – это учет расходов личного времени путем простой письменной фиксации.

- а) Кредитование
- б) Планирование
- в) Бюджетирование
- г) Хронометраж

Правильный ответ: г

4. ... – это значит, принять решение, оценив по определенным критериям, какие из поставленных задач и дел имеют первостепенное значение, какие – второстепенное.

- а) Распределить ресурсы
- б) Расставить контексты в хронологическом порядке
- в) Осуществить контекстное планирование
- г) Рассмотреть хронофаги
- д) Расставить приоритеты

Правильный ответ: д

5. Источниками самообразования личности являются:

- а) исследовательская деятельность
- б) опыт
- в) книги, периодическая печать, СМИ, Интернет
- г) знания родителей
- д) работа
- е) хобби
- ж) обучение на курсах

Правильный ответ: в

6. Назовите, какие, по вашему мнению, характеристики свойственны компетентной личности, а какие – конкурентоспособной?

Задание открытого типа.

7. Сформулируйте определение понятия «конкурентоспособная» личность, используя следующие характеристики.

Задание открытого типа.

8. Назовите отличительные признаки развитой личности.

Задание открытого типа.

9. Что обозначает слово «Карьера»?

- а) продвижение в сфере профессиональной деятельности

- б) погоня за успехом
 - в) стремление к успеху
 - г) достижение целей
- Правильный ответ: б

10. Установите соответствие между типом карьеры по динамичности продвижения личности в профессиональной деятельности и его характеристикой:

Тип карьеры	Характеристика типа
1. Линейный	А. Человек хорошо начинает карьеру, быстро достигает успехов, но после некоторых непредвиденных событий теряет былую работоспособность
2. Стабильный	В. Энтузиастичная трудовая деятельность и быстрое продвижение по карьерной лестнице в какой-либо профессиональной сфере и смена сферы деятельности через 5-7 лет, где развитие карьеры повторяется заново.
3. Спиральная конфигурация	С. Поступательный подъем по служебной лестнице на протяжении всей трудовой деятельности в одной профессиональной сфере.
4. Кратковременная карьера	Д. После достижения человеком определенного уровня на карьерной лестнице обнаруживается предел его возможностей, и карьерный рост прекращается.
5. Платообразная карьера	Е. Неизменная деятельность в одной профессиональной сфере протяжении всей трудовой деятельности без продвижения по иерархической лестнице, профессиональный рост связан лишь с повышением квалификации.
6. Снижающаяся карьера	Ф. Частый переход с работы на работу, продвижение по службе обычно происходит случайно и незначительно.

Правильный ответ: 1-А, 2-В, 3- С, 4-Д, 5-Е, 6-Ф

11. К функциям самоменеджмента не относится:

- 1) постановка цели;
- 2) реализация и организация;
- 3) мотивация.

Правильный ответ: 3

12. Укажите одну из целей самоменеджмента:

- 1) получение прибыли организацией;
- 2) сознательное управление течением своей жизни;
- 3) эффективное управление организацией.

Правильный ответ: 2

13. К какому блоку качеств относится умение ценить и эффективно использовать время?

- 1) личная организованность
- 2) способность правильно формулировать жизненные цели
- 3) самодисциплина

Правильный ответ: а

14. К какому блоку качеств относится умение работать с информацией?

- 1) самоконтроль личной жизнедеятельности
- 2) знание техники личной работы
- 3) способность правильно формулировать жизненные цели

Правильный ответ: 2

15. К какому блоку качеств относится семейное благополучие?

- 1) самоорганизация личного здоровья
- 2) самоконтроль личной жизнедеятельности
- 3) эмоционально-волевой потенциал

Правильный ответ: 3

16. К какому блоку качеств относится тренированность нервной системы?

- 1) самодисциплина
- 2) самоорганизация личного здоровья
- 3) эмоционально-волевой потенциал

Правильный ответ: 1

17. К какому блоку качеств относится умение создавать и контролировать собственный имидж?

- 1) самодисциплина
- 2) самоконтроль личной жизнедеятельности
- 3) знание техники личной работы

Правильный ответ: 2

18. У какого педагога низкая стрессоустойчивость?

- 1) холерика
- 2) сангвиника
- 3) меланхолика

Правильный ответ: 1, 2

19. К техническим средствам обработки документов не относится:

- 1) машины для уничтожения ненужных бумаг;
- 2) устройства для скрепления документов;
- 3) телеграфные аппараты.

Правильный ответ: 3

20. В соответствии с действующими нормами температура в служебных помещениях должна быть в пределах:

- 1) 18–20° С;
- 2) 21–22° С;
- 3) 23–24° С.

Правильный ответ: 3

21. По видам деятельности документы делятся:

- 1) на организационно-распорядительные, финансово-расчетные, справочно-информационные;
- 2) управленческо-распорядительные, расчетно-организационные, финансово-информационные;
- 3) справочно-распорядительные, организационные.

Правильный ответ: 1

22. При каком наполнении рабочего дня срочными задачами в %, следует применять «окно» Эйзенхауэра

- 1) более 15%;
- 2) более 20%;
- 3) более 25%;
- 4) более 30%.

Правильный ответ: 2

23. «Задачи «лягушки» - это:

- 1) неприятные и короткие во времени задачи;
- 2) задачи, которые не относятся к Вашим ключевым областям деятельности;
- 3) важные и неприятные задачи;
- 4) верны ответы 1 и 3.

Правильный ответ: 1

24. Ключевых областей рабочей деятельности должно быть

- 1) одна;
- 2) две;
- 3) от 5 до 7;
- 4) до 10.

Правильный ответ: 3

25. Какой метод увеличивает на 25% эффективность решения рабочих задач:

- 1) метод приоритетности;
- 2) метод фиксирования задач,

Правильный ответ: 2

26. Отличительные возможности системы планирования организатора (органайзера):

- 1) контекстное планирование;
- 2) жесткое и гибкое планирование;
- 3) файловая система хранения информации (кольцевой механизм);
- 4) верны ответы 1 и 2.

Правильный ответ: 2

27. План рабочего дня должен состоять из задач приоритетных и важных на:

- 1) 80 %;
- 2) 50 %;
- 3) 30%;
- 4) 100%.

Правильный ответ: 1

28. «Слоновые задачи» решаются при помощи метода:

- 1) равномерного распределения времени на задачу;
- 2) декомпозиции целей с назначением сроков.

Правильный ответ: 2

29. При назначении времени общей встречи правильно:

- 1) предварительно собрать подтверждение участников;
- 2) ознакомиться с календарем участников встречи;
- 3) выслать письмом свой календарь для выбора удобных дат участниками;

Правильный ответ: 2

30. Кайрос – это:

- 1) люди и места;
- 2) удобный момент;
- 3) люди, места, обстоятельства.

Правильный ответ: 2

31. Кто из ученых и практиков настаивал на том, что управление в первую очередь является искусством. И утверждали, что «...процесс управления есть искусство, суть которого состоит в применении науки (основ организованного знания в области управления) к реальностям любой ситуации».

- А. Г. Кунц, С. О. Доннел.
- Б. Бороздина Г. В. Егоров К.А.
- В. Козлов В. К. Петровский А.В.
- Г. нет правильных ответов

Правильный ответ: а

32. Кто выделил три основных стиля управления: авторитарный (директивный), демократический (коллегиальный), нейтральный (попустительский).

- А. Тетерев Г.К.
- Б. Левин К.
- В. Шереги Ф. Э
- Г. нет правильных ответов

Правильный ответ: б

33. Кому принадлежит книга «Принципы научного менеджмента» 1911.

- А. Дж. Холмсом.
- Б. Ф. У. Тейлора
- В. А. Файоль.
- Г. нет правильных ответов

Правильный ответ: б

34. Основоположник методики «Социометрии».

- А. Я. Морено
- Б. А. Морено.
- В. К. Левин.
- Г. А. Маслоу

Правильный ответ: а

35. Какие американские исследователи предложили измерять любую управленческую деятельность двумя «мерами» — вниманием к производству и заботой о людях.

А. Г. Кунц, С. О. Доннел.

Б. Ф. У. Тейлор А. Файоль.

В. Р. Блейк Д. Мутон

Г. нет правильных ответов

Правильный ответ: в

36. Главное слово для расточительного PROCRASTINATION (от лат. – завтра) –

Задание открытого типа.

37. Интеграл таких подсистем человека, как нравственная, психологическая, творческая и др. называется

Задание открытого типа.

38. Пять систем самоменеджмента:

Задание открытого типа.

39. Три основных цели самоменеджмента:

Задание открытого типа.

40. Перечислите функции самоменеджмента.

Задание открытого типа.

41. Мотивация представляет собой:

а) стремление совершать то или иное действие

Б) процесс побуждения себя и других к деятельности для достижения личных целей или целей организации

В) желание достичь чего – либо

Правильный ответ: б, в

42. Какие мотивационные факторы являются стимулирующими:

а) низкая заработная оплата

Б) карьерный рост

В) интересная работа

г) сложная работа

д) ненормированный рабочий день

Е) хороший коллектив

Правильный ответ: б, в, е

43. Теория человеческих потребностей А. Маслоу относится к:

а) содержательным теориям мотивации;

б) процессуальным теориям мотивации;

Правильный ответ: а

44. Теории процесса (или процессуальные теории мотивации) концентрируют внимание на:

а) факторах, которые побуждают действовать и стимулируют деятельность;

б) выборе поведения, способного привести к желаемым результатам;

Правильный ответ: б

45. Потребность есть:

а) осознанная необходимость

Б) желание чего – либо

В) физиологическое или психологическое ощущение недостатка чего – либо

г) мечты человека

Правильный ответ: б, в

46. Центральным моментом управления является:

Задание открытого типа.

47. Какого стиля управления придерживался К. Левин.

Задание открытого типа.

48. Благодаря каким ученым управление стали считать самостоятельной областью научного исследования.

Задание открытого типа.

49. Кто считает, что «На взаимодействие людей оказывают сильное влияние представления, усвоенные в раннем детстве, и конфликты, пережитые в этот период».

Задание открытого типа.

50. Лидерство – это...

Задание открытого типа.

51. Действие руководителя, направленное на выяснение степени овладения группой, предметом и т.п. называется:

- а) контролем
- б) мотивацией
- в) решением задачи

Правильный ответ: а

52. Сглаживание противоречия между оппонентами с участием третьей стороны (посредника), называется ... конфликта:

- а) переформулированием
- б) урегулированием
- в) превенцией

Правильный ответ: б

53. Влияние или способность лидера побуждать других к исполнению возложенных на них обязанностей:

- а) организация
- б) руководство
- в) авторитет

Правильный ответ: в

54. Отождествление себя с любым человеком, в котором часто могут объединяться страх и любовь — это по З. Фрейду:

- а) идентификация
- б) проекция
- в) сублимация

Правильный ответ: а

55. Совместная деятельность по созданию материальных и духовных ценностей, нуждающаяся в организации и управлении, коллективы и группы людей — это психологии менеджмента:

- а) субъект
- б) предмет
- в) объект

Правильный ответ: в

56. Определение делового профиля личности.

Задание открытого типа.

57. Саморазвитие менеджера.

Задание открытого типа.

58. Оценка своего адаптивного потенциала.

Задание открытого типа.

59. Самоуправление деловой карьерой.

Задание открытого типа.

60. Понятие тайм-менеджмента.

Задание открытого типа.

ОПК-1 Способен анализировать современные проблемы науки и производства, решать задачи развития области профессиональной деятельности и (или) организации

1. Сколько длится пастеризации молока при температуре 63-65°C

- а) 15 мин;
- б) 30 мин;
- в) 45 мин.

Правильный ответ: а

2. Минимальное значение теплоты сгорания биогаза при переработке навоза ...

- а) 20-22 МДж./м³;
- б) 36-38 МДж./м³;
- в) 46-50 МДж./м³

Правильный ответ: а

3. Какова оптимальная плотность почвы для зерновых культур

- а) 0,8-1 г/см³;
- б) 1-1,2 г/см³;
- в) 1,2-1,6 г/см³

Правильный ответ: а

4. Величина практического КПД фотоэлементов массового производства

- а) 5-9%;
- б) 8-20%
- в) 20-50%

Правильный ответ: б

5. Влажность прессованного сена

- а) 18-20%;
- б) 22-24%;
- в) 26-30%;

Правильный ответ: б

6. Энергоемкость производства продукции – это _____

Задание открытого типа.

Правильный ответ: расход энергии по всему предприятию на единицу выпускаемой продукции данного вида.

7. Каково соотношение привязного и беспривязного способа содержания коров в РФ?

Задание открытого типа.

Правильный ответ: 90% и 10%.

8. На какую глубину осуществляется плоскорезная обработка почвы?

Задание открытого типа.

Правильный ответ: 8-10 см.

9. Длина корней рапса?

Задание открытого типа.

Правильный ответ: до 3м.

10. Запишите агротехнологии по критерию интенсивности

Задание открытого типа.

Правильный ответ: 1. Экстенсивные. 2. Нормальные. 3. Интенсивные. 4. Высокоинтенсивные.

11. Как изменяется коэффициент использования времени смены при увеличении рабочей скорости движения МТА?

- а) уменьшается;
- б) не изменяется;

- в) увеличивается;
- г) увеличивается до скорости 5 км/ч, а затем уменьшается.

Правильный ответ: б

12. Какие эксплуатационные показатели рабочих машин характеризуют качество выполнения машиной технологического процесса в соответствии с агротехническими требованиями?

- а) эргономические;
- б) энергетические;
- в) технологические;
- г) экологические.

Правильный ответ: в

13. Как изменяется тяговое сопротивление рабочей машины при увеличении рабочей скорости движения МТА?

- а) уменьшается;
- б) не изменяется;
- в) увеличивается;
- г) увеличивается до скорости 5 км/ч, а затем уменьшается.

Правильный ответ: в

14. Как изменяется расход топлива при увеличении удельного сопротивления машины?

- а) увеличивается;
- б) уменьшается;
- в) не изменяется;
- г) увеличивается до значения 3,0 кН/м затем снижается.

Правильный ответ: а

15. Какие виды диагностирования проводятся для трактора при третьем техническом обслуживании?

- а) заявочное;
- б) ресурсное;
- в) послеремонтное;
- г) предремонтное.

Правильный ответ: б

16. Ресурсосберегающая технология посева, не предусматривающая основную обработку почвы, называется ____.

Задание открытого типа.

Правильный ответ: Нулевой

17. Ресурсосберегающая технология, при которой посев проводится сеялками и посевными комплексами с лаповым типом сошник, называется ____.

Задание открытого типа.

Правильный ответ: Минимальной

18. При проведении полевых работ такие свойства почвы как влажность, плотность и гранулометрический состав оказывают значительное влияние на _____ МТА.

Задание открытого типа.

Правильный ответ: Расхода топлива

19. Ресурсосберегающая технология полосовой обработки почвы реализуется за счет нарезания на обрабатываемом участке поля _____ шириной 20-25 см, оставляя _____ шириной 40-45 см.

Задание открытого типа.

Правильный ответ: Полос, междурядье

20. Производительность почвообрабатывающих агрегатов зависит от их рабочей _____ движения и ширины _____.

Задание открытого типа.

Правильный ответ: Скорости, захвата

21. Основные задачи и направления автоматизации

1. снижение производственных затрат
2. обеспечение безопасности жизнедеятельности
3. повышение производительности труда
4. все из предложенных

Правильный ответ: 4

22. Принцип завершенности требует ...

1. выполнение всех операций в пределах одной автоматизированной производственной системы без промежуточной передачи полуфабрикатов в другие подразделения.
2. количество операций промежуточной обработки сырья и полуфабрикатов должны быть сведены к минимуму, а маршруты их подачи – оптимизированы
3. объект управления не должен требовать дополнительных наладочных работ после того, как он пущен в эксплуатацию
4. все объекты управления и службы производства подчинены единому критерию оптимальности, например

Правильный ответ: 1

23. Аббревиатура АТК расшифровывается как ...

1. автоматизированные технологические комплексы
2. робототехнические комплексы
3. гибкие производственные модули
4. автоматизированные системы технологической подготовки производства

Правильный ответ: 1

24. Автоматизированное производство, созданное из специального оборудования, объединенного жесткой связью относят к ...

1. серийному и мелкосерийному
2. крупносерийному и массового выпуска
3. мелкосерийному
4. крупносерийному

Правильный ответ: 2

25. Основным отличительным признаком дискретного производства является ...

1. наличие счетных единиц выпускаемой продукции
2. постоянный технологический процесс, который не может быть прерван в произвольный момент времени.
3. уникальным характером каждой единицы выпускаемой продукции
4. все вышеперечисленное

Правильный ответ: 1

26. _____ автоматизация предполагает автоматизацию как интеллектуальных функций людей, занятых в производстве, так и их физических функций, связанных с производством.
Задание открытого типа.

Правильный ответ: Комплексная

27. Для серийного и мелкосерийного производства характерно создание автоматизированных систем из _____ и агрегатного оборудования с межоперационными емкостями.
Задание открытого типа.

Правильный ответ: универсального

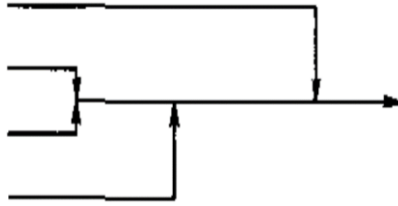
28. На рисунке представлена _____ схема строения технологического потока.



Задание открытого типа.

Правильный ответ: жесткого

29. На рисунке представлена разветвлённо схема формы технологического потока.



Задание открытого типа.

Правильный ответ: сходящийся

30. В структуру производственного модуля входит:

- 1- оборудование для выполнения одной или нескольких операций;
- 2- управляющее устройство;
- 3- погрузочно-разгрузочное устройство;
- 4- транспортно-накопительное устройство (промежуточная емкость);
- 5- _____ система.

Задание открытого типа.

Правильный ответ: контрольно-измерительная

31. На чём базируется ресурсный подход к оценке стоимости энергоаудита?

1. на основе территориальных ценников и прейскурантов с повышающими коэффициентами
2. на основе годовой стоимости затрат предприятия на энергоресурсы (т.е. как фиксированной доли, выраженной в процентах)
3. на основе оценки суммарного ожидаемого экономического эффекта от реализации энергосберегающих мероприятий по итогам энергетического обследования
4. на основе оценки стоимости трудозатрат и с учётом амортизации приборного парка для инструментального обследования и приемлемой нормы прибыли

Правильный ответ: 2

32. Какие из нижеперечисленных лиц в соответствии с Федеральным законом N 261-ФЗ не являются объектами обязательного энергетического обследования?

1. органы государственной власти, органы местного самоуправления, наделенные правами юридических лиц
2. организации с участием государства или муниципального образования
3. организации, осуществляющие регулируемые виды деятельности
4. организации, совокупные затраты которых на потребление природного газа, дизельного и иного топлива, мазута, тепловой энергии, угля, электрической энергии не превышают десять миллионов рублей за календарный год

Правильный ответ: 4

33. Что является предметом регулирования Закона № 315-ФЗ?

1. закон регулирует отношения, возникающие в связи с приобретением или прекращением статуса саморегулируемых организаций
2. закон регулирует отношения по энергосбережению и повышению энергетической эффективности
3. закон регулирует отношения при использовании альтернативных источников электроэнергии
4. закон регулирует отношения в сфере учёта затрат на энергоресурсы

Правильный ответ: 1

34. Кто осуществляет контроль за деятельностью СРО в сфере энергоаудита?

1. региональные органы власти
2. государственная дума
3. совет Федерации
4. Минэнерго России

Правильный ответ: 4

35. Что обозначается термином "класс энергетической эффективности"?

1. характеристика продукции, отражающая её энергетическую эффективность
2. характеристика продукции, отражающая её коэффициент мощности
3. характеристика продукции, отражающая долю затрат на энергетические ресурсы в её себестоимости

4. показатель надёжности

Правильный ответ: 1

36. На какие категории классифицируются энергосберегающие мероприятия по стоимости их реализации?

1. требующие и не требующие дополнительных инвестиций
2. беззатратные; низкзатратные; средне затратные; высокзатратные
3. до 100 тыс. руб. и более 100 тыс. руб.
4. осуществляемые с привлечением заемных средств и без этого

Правильный ответ: 2

37. Во сколько раз энергосберегающие лампы могут снизить энергопотребление в квартире:

1. В 1,5 раза
2. В 2 раза
3. В 5 раз

Правильный ответ: 3

38. Сколько процентов электроэнергии используется впустую, если зарядное устройство для сотового телефона оставлять включенным в сеть?

1. 0%
2. 65%
3. 95%

Правильный ответ: 3

39. Средняя стоимость производства кубометра воды равна стоимости:

1. добычи 1 кг угля
2. выработки 1 литра бензина
3. добычи 1 кг золота

Правильный ответ: 1

40. В каком году произошла презентация лампы накаливания Эдисона:

1. 1814 год
2. 1880 год
3. 1924 год

Правильный ответ: 2

41. В каком году изобрели энергосберегающую лампу:

1. 1964 год
2. 1976 год
3. 2000 год

Правильный ответ: 2

42. Назовите самый экономичный класс бытовых приборов.

1. «А»
2. «В»
3. «С»

Правильный ответ: 1

43. Назовите самый эффективный способ снижения энергозатрат при использовании электроплит.

1. своевременная замена неисправных конфорок
2. замена 4-ступенчатых регуляторов мощности на 7-ступенчатые переключатели
3. применение бесступенчатых переключателей
4. выключение электрической плиты за 5 минут до конца приготовления пищи
5. приготовление пищи в закрытой посуде

Правильный ответ: 4

44. Посуда с искривленным дном может привести к перерасходу:

1. 10-30% электроэнергии
2. 40-60% электроэнергии

3. 50-70% электроэнергии
Правильный ответ: 2

45. Для экономии электроэнергии на электроплитах надо применять посуду с дном:

1. которое равно или чуть превосходит диаметр конфорки
2. которое равно или чуть меньше диаметра конфорки
3. которое чуть меньше диаметра конфорки

Правильный ответ: 1

46. Сколько процентов солнечного света поглощают грязные окна?

1. 30%
2. 40%
3. 50%

Правильный ответ: 1

47. Накипь в электрочайнике увеличивает расход электроэнергии:

1. на 10%
2. на 20%
3. на 30%

Правильный ответ: 2

48. Стирка при полной загрузке стиральной машины дает экономию:

1. 15-20 кВтч энергии в месяц
2. 20-25 кВтч энергии в месяц
3. 25-30 кВтч энергии в месяц

Правильный ответ: 2

49. Что является законодательной основой современной государственной политики России в сфере энергоэффективности?

Задание открытого типа.

50. Какой из перечисленных способов чаще всего используют для регулирования мощности электродных водонагревателей?

Задание открытого типа.

51. Что означают цифры, отмеченные чёрточкой, в условном обозначении трубчатого нагревателя ТЭН – 25А10/0,5Р220?

Задание открытого типа.

53. С какой целью ТЭНы для электрокалориферов выполняют с алюминиевым оребрением?

Задание открытого типа.

54. В чём разница между следующими показателями качества электрической энергии: "отклонения напряжения" и "колебания напряжения"?

Задание открытого типа.

55. Что обозначается термином "энергетическая эффективность"?

Задание открытого типа.

56. Кто осуществляет контроль за деятельностью СРО в сфере энергоаудита?

Задание открытого типа.

57. Как называется мощность, характеризующая интенсивность преобразования электрической энергии в другие виды энергии?

Задание открытого типа.

58. Можно ли экспериментально определить истинное значение электрической величины?

Задание открытого типа.

59. Для чего предназначены трансформаторы тока?

Задание открытого типа.

60. Как экспериментально определяется интенсивность тепловой инфильтрации?

Задание открытого типа.

61. На чём базируется нормативный подход к оценке стоимости энергоаудита?

Задание открытого типа.

62. На чём базируется ресурсный подход к оценке стоимости энергоаудита?

Задание открытого типа.

63. Что понимается под термином "удельная отопительная характеристика здания"?

Задание открытого типа.

64. Где устанавливаются счётчики коммерческого учёта электрической и тепловой энергии?

Задание открытого типа.

65. Какова цель составления баланса потребления электроэнергии при энергоаудите?

Задание открытого типа.

66. Что понимается под аббревиатурой "ПРА" применительно к газоразрядным лампам?

Задание открытого типа.

67. Портативные метеостанции в сельском хозяйстве помогают агроному принимать оперативные решения на основании данных получаемых с датчиков

- а) Температуры, влажности почвы и окружающей среды, атмосферного давления, скорости и направления ветра
- б) Температуры почвы, давления в шинах трактора, скорости движения трактора
- в) Влажность воздуха, температура воздуха, направление движения трактора

Правильный ответ: а

68. Какие параметры работы ЗУК не относятся к контролируемым системой Фарватер

- а) Функционирование жатвенной части комбайна
- б) Зазор между барабаном и подбарабаньем
- в) Скорость вращения молотильного барабана
- г) Присутствие механизатора

Правильный ответ: в

69. Какую карту задание для дифференцированного внесения невозможно создать в web-приложении OneSoil

- а) Азотных удобрений
- б) Фосфорных удобрений
- в) Семян
- г) Семян и всех типов удобрений одновременно

Правильный ответ: г

70. Средняя погрешность измерения метеодатчика OneSoil составляет

- а) 50 %
- б) 2 %
- в) 8 %

Правильный ответ: б

71. Система GPS разработана министерством _____

Задание открытого типа.

Правильный ответ: Обороны США

72. Метеодатчик OneSoil передает данные по _____ сигналу

Задание открытого типа.

Правильный ответ: GSM

73. Портативные анализаторы почвы позволяют получить данные для построения _____

Задание открытого типа.

Правильный ответ: Карт заданий

74. Беспилотные летательные аппараты (БПЛА) в сельском хозяйстве могут применяться при _____

Задание открытого типа.

Правильный ответ: Обработке посевов

75. Дифференцированное внесение осуществляется по

- а) контурным картам
- б) картам-заданиям
- в) спутниковым картам

Правильный ответ: б

76. При картировании урожайности зерноуборочными комбайнами (ЗУК) информация о текущей урожайности передается

- а) агрономом
- б) директором
- в) датчиком урожайности
- г) датчиком влажности

Правильный ответ: в

77. Карты задания для дифференцированного внесения могут формироваться в приложении

- а) Google maps
- б) OneSoil
- в) 2GIS

Правильный ответ: б

78. Метеодатчик OneSoil по умолчанию передает данные в web-приложение

- а) Cropio
- б) CropWise
- в) Агронавигатор
- г) OneSoil

Правильный ответ: г

79. Появление географических информационных систем относят к началу ____ годов 20-го века.

Задание открытого типа.

Правильный ответ: 60-х

80. Спутниковая система навигации, разработанная в России, называется – _____

Задание открытого типа.

Правильный ответ: ГЛОНАСС

81. Спутниковая система навигации, разработанная в США, называется – _____

Задание открытого типа.

Правильный ответ: GPS

82. Искусственные нейронные сети (ИНС) созданы на основе _____

Задание открытого типа.

Правильный ответ: Биологических

83. Метеодатчик OneSoil измеряет такие показатели как

- а) Влажность почвы и воздуха
- б) Температуру почвы и воздуха
- в) Атмосферное давление и освещенность участка поля
- г) Всё перечисленное

Правильный ответ: г

84. В какое web-приложение направляются данные, анализируемые датчиками системы Фарватер

- а) Wialon

- б) OneSoil
- в) Cropwise

Правильный ответ: а

85. На основании чего строятся карты задания для дифференцированного внесения семян и удобрений

- а) Картирования урожайности
- б) Анализа NDVI снимков
- в) Отбора почвенных проб
- г) Всех перечисленных

Правильный ответ: г

86. При создании карт для дифференцированного внесения на основании отбора почвенных проб наиболее рационально опираться на показатели

- а) Кислотности почвы=
- б) Содержание основных элементов питания (N, P, K)
- в) Влажность, плотность почвы и её рельеф
- г) На все перечисленные

Правильный ответ: г

87. Система ГЛОНАСС разработана министерством _____

Задание открытого типа.

Правильный ответ: Оборона РФ

. При картировании, поле может разделяться на отдельные участки, которые называются – _____

Задание открытого типа.

Правильный ответ: Зонами продуктивности

89. Зондирование полей при помощи БПЛА позволяет определять зоны продуктивности и создавать карты задания для _____

Задание открытого типа.

Правильный ответ: Дифференцированного внесения

90. В ближайшем будущем системы контроля и мониторинга на предприятиях АПК позволят повысить _____ работы предприятия

Задание открытого типа.

Правильный ответ: Эффективность

ОПК-2 Способен передавать профессиональные знания с использованием современных педагогических методик

1. Методика профессионального обучения – как наука ...

1. Изучает психологические особенности подростков
2. Разрабатывает содержание подготовки рабочих для образовательных учреждений
3. Изучает закономерности процесса подготовки рабочих в образовательных учреждениях
4. Занимается поиском инновационных форм, методов и средств обучения будущих рабочих
5. Научно обосновывает методическое обеспечение процесса подготовки рабочих в образовательных учреждениях

Правильный ответ: 3

2. К словесным методам обучения не относится:

1. рассказ;
2. объяснение;
3. упражнения;
4. экскурсия.

Правильный ответ: 1, 2, 4

3. Источник знаний практических методов:

1. слово + наблюдение + результаты практической работы,
2. слово + выполнение практической работы + наблюдение,
3. слово + объект + практическая работа.

Правильный ответ: 3

4. Система форм обучения включает:

1. методы и средства обучения,
2. разнообразные виды обучения,
3. многие формы занятий.

Правильный ответ: 3

5. Методы проведения занятий по источнику информации подразделяют на:

1. словесные, наглядные, практические, проблемные;
2. объяснительно-иллюстративные, проблемно-поисковые, информационно-развивающие;
3. индивидуальные, фронтальные, групповые.

Правильный ответ: 1

6. Выбор метода обучения не зависит от:

1. общих целей образования, воспитания и развития студентов и ведущих установок;
2. современной дидактики;
3. особенностей методики преподавания конкретной учебной дисциплины и определяемых ее спецификой требований к отбору общедидактических методов;
4. времени, отведенного на изучение того или иного материала;
5. уровня подготовленности студентов (образованности, воспитанности и развития);
6. желания обучающегося.

Правильный ответ: 6

7. Парадигма современного этапа обучения:

1. в центре учебного процесса – ученик,
2. в центре учебного процесса – учитель,
3. в центре учебного процесса – учитель и ученик.

Правильный ответ: 3

8. По источникам формирования основные понятия методики профессионального обучения – это...

1. технические;
2. методические;
3. методико-технические;
4. дидактико-методические.

Правильный ответ: 2

9. Изучая продукты деятельности обучающихся, педагог выявляет...

- 1 Уровень развития способностей
- 2 Степень развития представлений
- 3 Сформированность навыков и умений
- 4 Факт выполнения работы обучающихся в соответствии с его требованиями.

Правильный ответ: 3

10. Логика научно-педагогического исследования отражает:

- 1 цель;
- 2 объект;
- 3 задачи;
- 4 предмет;
- 5 гипотезу;
- 6 актуальность;
- 7 план исследования;
- 8 методы исследования.

Правильный ответ: 1,2,3,4,6,8

11. Выберите соответствующие пары:

Образовательная программа

Образовательное учреждение

- | | |
|---|----------------|
| 1. Полное общее образование | а. Университет |
| 2. Начальное профессиональное образование | б. Колледж |
| 3. Среднее профессиональное образование | в. Училище |
| 4. Высшее профессиональное образование | г. Гимназия |

Правильный ответ: 1 – г, 2 – в, 3 – б, 4 – а

12. Документ, определяющий перечень и объем изучения учебных предметов, их распределение по циклам и ступеням обучения – это:

1. стандарт;
2. программа;
3. учебный план;
4. профессиональная характеристика.

Правильный ответ: 3

13. Документ, в котором отражено содержание дисциплины, последовательность изучения тем и их объем – это:

1. учебный план;
2. тематический план;
3. рабочая программа дисциплины;
4. перспективно-тематический план.

Правильный ответ: 3

14. Автором теории иерархии человеческих потребностей является:

1. З. Фрейд;
2. А. Маслоу;
3. Э. Шостром;
4. нет правильных ответов.

Правильный ответ: 2

15. Способ познания, который позволяет участвовать в схематическом представлении реальных жизненных ситуаций, – это:

1. моделирование
2. метод примера
3. «мозговой штурм»
4. метод «Конспектирование».

Правильный ответ: 1

16. Групповое практическое занятие под руководством преподавателя, которое обеспечивает создание личных образовательных продуктов, - это

1. семинар
2. коллоквиум
3. лекция-консультация
4. зачет.

Правильный ответ: 1, 2

17. Способ проверки знаний, умений и навыков студентов, проводимый в устной или письменной форме с выставлением отметки "зачтено", "не зачтено" или дифференцированной оценки, – это ...

1. семинар
2. коллоквиум
3. зачет
4. экзамен.

Правильный ответ: 3

18. Проверка знаний студента по части курса или полному курсу изучаемой дисциплины с выставлением дифференцированной оценки – это:

1. семинар
2. коллоквиум
3. зачет
4. экзамен

Правильный ответ: 4

19. Результат процесса познания действительности, усвоения информации по предмету определенной науки – это:

1. знание
2. навык
3. умение
4. зачет.

Правильный ответ: 1

20. Способность выполнять целенаправленные действия при решении типовых задач в экономике, производственной или иной деятельности – это:

1. знание
2. навык
3. умение
4. коллоквиум.

Правильный ответ: 3

21. Доведенные до автоматизма способности решать тот или иной вид задач, освоенный способ выполнения действий – это:

1. знание
2. навык
3. умение
4. убеждение.

Правильный ответ: 2

22. Метод приобретения студентом знаний, умений и навыков без или с минимальной помощью преподавателя – это:

1. самостоятельная работа
2. практическое занятие
3. коллоквиум
4. лабораторная работа.

Правильный ответ: 1

23. Форма итоговой проверки знаний и исследовательских способностей студента при окончании учебного заведения – это:

1. контрольная работа

- 2. курсовая работа
 - 3. дипломная работа
 - 4. экзамен.
- Правильный ответ: 3

24. Какие формы получения образования и формы обучения вы знаете?

Задание открытого типа.

25. Перечислите сетевые формы реализации образовательных программ.

Задание открытого типа.

26. Охарактеризуйте особенности образовательной деятельности.

Задание открытого типа.

27. Перечислите учебные документы, входящие в состав УМКД.

Задание открытого типа.

28. Перечислите типы уроков.

Задание открытого типа.

Основными задачами правового регулирования отношений в сфере образования являются:

Задание открытого типа.

30. К основным образовательным программам относятся:

Задание открытого типа.

31. К дополнительным образовательным программам относятся:

Задание открытого типа.

32. Что понимается под содержанием образования?

Задание открытого типа.

33. Что определяет Федеральный государственный образовательный стандарт?

Задание открытого типа.

34. Дайте определение понятию «метод обучения».

Задание открытого типа.

35. Три этапа подготовки преподавателя к занятиям.

Задание открытого типа.

36. Какие группы методов обучения вы знаете?

Задание открытого типа.

Синтез информации различного характера (текст, графика, звук, анимация, видео) – это ...

- а) экспертные системы;
- б) графические среды;
- в) системы управления базами данных;
- г) мультимедиа.

Правильный ответ: г

38. Совокупность слайдов, собранных в одном файле, как правило, выполненных в одном графическом стиле и на общую тему, образуют...

- а) показ;
- б) презентацию;
- в) кадры;
- г) рисунки.

Правильный ответ: б

39. Компьютерные презентации бывают...

- а) линейные;
- б) интерактивные;

- в) показательные;
 - г) циркулярные.
- Правильный ответ: б

40. Составная часть презентации, содержащая различные объекты, называется...

- а) слайд;
- б) лист;
- в) кадр;
- г) рисунок.

Правильный ответ: а

41. Что такое Power Point?

- а) прикладная программа Microsoft Office, предназначенная для создания презентаций;
- б) прикладная программа для обработки кодовых таблиц;
- в) устройство компьютера, управляющее его ресурсами в процессе обработки данных в табличной форме;
- г) системная программа, управляющая ресурсами компьютера.

Правильный ответ: а

42. Полный комплект учебно-методических материалов, предназначенный для изучения отдельной дисциплины, принято называть ...

- а) электронным каталогом
- б) мультимедиакурсом
- в) электронным учебником

Правильный ответ: б

43. Отметьте преимущества компьютерного тестирования перед обычным контролем

- а) автоматизация действий обучающихся
- б) организация централизованного контроля
- в) возможность самоконтроля полученных знаний
- г) объективность оценивания
- д) организация дифференцированного контроля знаний вследствие многовариантности тестовых заданий
- е) снижение эмоциональной нагрузки обучающихся
- ж) возможность мониторинга качества знаний обучающихся на основе протоколирования результатов тестирования

Правильный ответ: б,в,г,д,ж

44. Укажите верные высказывания о применении тренажеров в учебном процессе.

- а) Тренажер может быть использован для экспериментально-психологического определения пригодности будущих рабочих к выбранной профессии
- б) С помощью тренажера обучающиеся могут в совершенстве овладеть профессиональными навыками и, в частности, рациональными методами поиска неисправностей
- в) Единственный тренажер – это реальные средства производства или полигон, поэтому надо полностью отказаться от тренажеров.
- г) Создать условия для формирования всех навыков диагностики неисправностей только на тренажере невозможно, но в условиях учебного процесса довести до высокой степени автоматизации многие частные навыки и тем самым облегчить последующую тренировку для отработки целостного действия необходимо.
- д) Тренажеры различной степени сложности не только эффективно помогают овладевать основами рациональных, передовых методов работы, но и могут играть существенную роль в процессе совершенствования мастерства и повышения квалификации

Правильный ответ: а,г,д

45. К ИКТ следует отнести

- а) сеть Интернет
- б) Интернет-технологии
- в) ЭОР
- г) спутниковые технологии

- д) компьютерное и мультимедийное оборудование
 - е) программное обеспечение
 - ж) информационно-поисковые системы
- Правильный ответ: а,б,в,г,ж

46. Чем определяется роль и место ИКТ в учебном процессе?

- а) дидактическими возможностями ИКТ
 - б) уровнем подготовленности педагога к использованию ИКТ
 - в) процессами информатизации образования
 - г) уровнем владения педагогами современными педагогическими методиками, требующими новых форм организации учебного процесса
 - д) требованиями современной образовательной системы
- Правильный ответ: а,б,г

47. Среди информационно-коммуникационных технологий различают

- а) технологии представления учебной информации
 - б) технологии контроля учебной информации
 - в) технологии передачи учебной информации
 - г) технологии организации учебного процесса
 - д) технологии управления учебным процессом
- Правильный ответ: а,в,г

48. Информационная культура человека на современном этапе в основном определяется:

- а) совокупностью его умений программировать на языках высокого уровня;
 - б) его знаниями основных понятий информатики;
 - в) совокупностью его навыков использования прикладного программного обеспечения для создания необходимых документов;
 - г) уровнем понимания закономерностей информационных процессов в природе и обществе, качеством знаний основ компьютерной грамотности, совокупностью технических навыков взаимодействия с компьютером, способностью эффективно и своевременно использовать средства информационных и коммуникационных технологий при решении задач практической деятельности;
 - д) его знаниями основных видов программного обеспечения и пользовательских характеристик компьютера.
- Правильный ответ: в

49. Искусственный интеллект служит для ...

- а) накопления знаний
 - б) воспроизведения некоторых функций мозга
 - в) моделирования сложных проблем
 - г) копирования деятельности человека
 - д) создания роботов
- Правильный ответ: г

50. Перечислите наиболее перспективные направления внедрения информационных и коммуникационных технологий в обучение.

Задание открытого типа.

51. Какие процессы привели к необходимости информатизации образования?

Задание открытого типа.

52. Перечислите достоинства и недостатки мультимедийных технологий в обучении

Задание открытого типа.

53. Каковы возможности технологии Moodle в учебном процессе?

Задание открытого типа.

54. Какие существуют формы тестовых заданий? Какие формы тестовых заданий удобнее использовать в компьютерном варианте тестирования?

Задание открытого типа.

55. Работая с компьютерными тренажерами, обучающийся получает возможность

- а) смоделировать лабораторную установку и познакомиться с принципами ее работы
- б) управлять ходом моделируемого процесса или явления
- в) "подогнать" верные результаты эксперимента
- г) осуществить многократное повторение эксперимента
- д) наблюдать динамику процесса в удобном темпе
- е) отказаться от написания отчета

Правильный ответ: а,б,г,д

56. Появление каких задач в образовательной деятельности педагога вызвали изменение его функций?

- а) определение роли и места в учебном процессе ИКТ
- б) понимание механизмов восприятия и усвоения электронной информации
- в) разработка новых образовательных программ
- г) использование современных методов и технологий обучения
- д) знакомство с новой учебной литературой

Правильный ответ: а,б,г

57. Какие принципы являются основными для педагога при организации обучения на основе ИКТ?

- а) принцип распределенного характера обучения
- б) интерактивности обучения
- в) принцип авторского управления учебным процессом
- г) принцип активной познавательной деятельности обучающихся
- д) принцип личностно-ориентированного обучения
- е) принцип системности

Правильный ответ: а,в,г,д

58. Каким образом использование ИКТ усиливает принцип личностно-ориентированного обучения?

- а) унифицирует условия обучения
- б) позволяет обучающимся в зависимости от их индивидуальных возможностей самим выбирать путь изучения предмета
- в) позволяет достигнуть максимального результата при обучении

Правильный ответ: б

Какие ключевые понятия используются для отражения уровня информатизации образования?

- а) информационные ресурсы
- б) информационные базы данных
- в) системы управления учебным процессом
- г) компьютерные и телекоммуникационные средства
- д) информационно-коммуникационные технологии
- е) повышение квалификации педагогов

Правильный ответ: а,г,д,е

60. Опишите особенности работы с универсальной интернет-энциклопедией “Википедия”.

Задание открытого типа.

Охарактеризуйте понятия “информационный образовательный ресурс”, “электронное средство учебного назначения”, “цифровой образовательный ресурс”, “электронный учебный курс”.

Задание открытого типа.

62. Дистанционное обучения – ...

Задание открытого типа.

63. Базы знаний – ...

Задание открытого типа.

64. Электронный учебник – ...

Задание открытого типа.

ОПК-3 Способен использовать знания методов решения задач при разработке новых технологий в профессиональной деятельности

1. Дана задача линейного программирования.

$$x_1 + 2x_2 \leq 10,$$

$$x_1 + x_2 \leq 8,$$

$$x_1 \leq 5,$$

$$x_1 \geq 0, \quad x_2 \geq 0,$$

$$3x_1 + 2x_2 \rightarrow \max$$

Сформулированная в таком виде она является:

- а) нелинейной
- б) основной
- в) канонической
- г) стандартной

Правильный ответ: г

2. Бюджетное множество задано системой неравенств

$$x_1 + 2x_2 \leq 10,$$

$$x_1 \geq 0, \quad x_2 \geq 0,$$

Как распределятся денежные средства, если потребитель приобретет товары в количествах $x_1=5$ и $x_2=2$?

- а) останется 1
- б) потратит средства без остатка
- в) будет должен 10
- г) останется 10

Правильный ответ: а

3. Дана транспортная задача.

Предложение $a_1=200$, $a_2=x$, $a_3=170$.

Спрос $b_1=380$, $b_2=210$.

При каком значении переменной x задача будет закрытой?

Правильный ответ: 220

4. Математическая модель конфликтной ситуации называется

- а) задачей линейного программирования
- б) стратегией
- в) войной
- г) игрой

Правильный ответ: г

5. В случае, если цена на товар снижается, как правило, спрос на этот товар

- а) остается неизменным
- б) растет
- в) снижается
- г) колеблется

Правильный ответ: б

6. Дана задача линейного программирования.

$$x_1 + 2x_2 \leq 10,$$

$$x_1 + x_2 \leq 8,$$

$$x_1 \leq 5,$$

$$x_1 \geq 0, \quad x_2 \geq 0,$$

$$3x_1 + 2x_2 \rightarrow \max$$

Сколько углов имеет геометрическая фигура, являющаяся областью допустимых решений?

Правильный ответ: 4

7. Дана задача линейного программирования.

$$x_1 + 2x_2 \leq 10,$$

$$x_1 + x_2 \leq 8,$$

$$x_1 \leq 5,$$

$$x_1 \geq 0, \quad x_2 \geq 0,$$

$$3x_1 + 2x_2 \rightarrow \max$$

Число переменных у двойственной задачи равно

Правильный ответ: 3

8. Максимум целевой функции задачи линейного программирования равен 27. Чему равен минимум целевой функции двойственной задачи?

Правильный ответ: 27

9. Дана задача линейного программирования.

$$x_1 + 2x_2 \leq 10,$$

$$x_1 + x_2 \leq 8,$$

$$x_1 \leq 5,$$

$$x_1 \geq 0, \quad x_2 \geq 0,$$

$$3x_1 + 2x_2 \rightarrow \max$$

Градиент при решении задачи геометрически имеет координаты:

а) (3;2)

б) (10;8)

в) (1;2)

г) (2;1)

Правильный ответ: а

10. Дана задача линейного программирования.

$$x_1 + 2x_2 \leq 10,$$

$$x_1 + x_2 \leq 8,$$

$$x_1 \leq 5,$$

$$x_1 \geq 0, \quad x_2 \geq 0,$$

$$3x_1 + 2x_2 \rightarrow \max$$

Область допустимых решений есть геометрическая фигура, являющаяся

а) пятиугольником

б) четырехугольником

в) треугольником

г) шестиугольником

Правильный ответ: б

11. Дана задача линейного программирования.

$$x_1 + 2x_2 \leq 10,$$

$$x_1 + x_2 \leq 8,$$

$$x_1 \leq 5,$$

$$x_1 \geq 0, \quad x_2 \geq 0,$$

$$3x_1 + 2x_2 \rightarrow \max$$

Число переменных у двойственной задачи равно...

Правильный ответ: 3

12. Дана задача линейного программирования.

$$x_1 + 2x_2 \leq 10,$$

$$x_1 + x_2 \leq 8,$$

$$x_1 \leq 5,$$

$$x_1 \geq 0, \quad x_2 \geq 0,$$

$$3x_1 + 2x_2 \rightarrow \max$$

Целевая функция двойственной задачи будет

- а) на минимум
- б) постоянной
- в) любой
- г) на максимум

Правильный ответ: а

13. Дана транспортная задача.

Предложение $a_1=200$, $a_2=130$, $a_3=170$.

Спрос $b_1=380$, $b_2=x$.

При каком значении переменной x задача будет закрытой?

Задание открытого типа.

Правильный ответ: 120

14. Изменение цены с 15 руб. до 18 руб. означает рост цены (в процентах) на...

Задание открытого типа.

Правильный ответ: 20

15. При уровне запаса 320 ед. и спроса на запас 40 ед./день через 10 дней дефицит составит...

Задание открытого типа.

Правильный ответ: 80

16. Дана транспортная задача.

Поставщики: $a_1 = 4$, $a_2 = 23$, $a_3 = 13$,

Потребители: $b_1 = 14$, $b_2 = 27$, $b_3 = 4$, $b_4 = 13$

Для закрытия задачи необходимо:

- а) добавить фиктивного поставщика
- б) добавить фиктивного потребителя
- в) уменьшить запасы поставщиков
- г) увеличить спрос потребителей

Правильный ответ: а

17. Цель технологии предварительной очистки зерна:

- а) получить семена;
- б) выделить лёгкие и сорные примеси;
- г) разделить зерно на фракции.

Правильный ответ: б

18. Методы содержания крупнорогатого скота:

- а) на щелевом полу, на подстилке, бесподстилки;
- б) без выгула, в летних лагерях;
- г) с выгулом.

Правильный ответ: а

19. Цель технологии уплотнения сочных кормов при закладке в хранилище:

- а) убрать лишнюю влагу;
- б) обеспечить наибольшую вместимость;
- г) уменьшить скважность и вытеснить воздух.

Правильный ответ: г

20. Основные операции подготовки вымени коровы к доению:

- а) подмыть вымя, сдоить порцию молока и оценить на мастит, сделать массаж и обтереть чистой салфеткой;
- б) сдоить порцию молока и оценить на мастит;
- в) подмыть вымя и обтереть чистой салфеткой.

Правильный ответ: а

21. Цель обработки посевов зерновых гербицидами:

- а) от болезней;
- б) внекорневая подкормка;

в) борьба с сорняками.

Правильный ответ: в

22. Доеение коров без вмешательства человека осуществляет-----

Задание открытого типа.

Правильный ответ: робот

23. Способ уборки навоза водой называется -----

Задание открытого типа.

Правильный ответ: гидравлический

24. Качество приготовленной кормовой смеси оценивается -----

Задание открытого типа.

Правильный ответ: однородностью

25. _____ – это замена ручного труда машинами и аппаратами, управление которыми осуществляет оператор.

Задание открытого типа.

Правильный ответ: механизация

26. Отмеривание определённого количества вещества с заданной точностью в единицу времени называется _____.

Задание открытого типа.

Правильный ответ: дозирование

27. Автотрофами являются:

- а) животные;
- б) растения;
- в) растения и животные.

Правильный ответ: б

28. Гетеротрофами являются:

- а) растения и животные;
- б) животные;
- в) растения.

Правильный ответ: б

29. Параметрами биологической системы являются:

- а) открытость, нелинейность, неустойчивость, динамическая иерархичность параметров порядка.
- б) замкнутость, нелинейность, устойчивость;
- в) открытость, динамическая иерархичность параметров порядка, линейность;
- г) замкнутость, линейность, устойчивость.

Правильный ответ: а

30. Технология это:

- а) совокупность научно обоснованных приёмов и способов воздействия на предмет с целью достижения цели, увязанных во времени
- б) совокупность машин и оборудования, увязанных по назначению и производительности;
- в) это требования, предъявляемые к машинам и аппаратам для достижения цели.

Правильный ответ: а

31. Зоотехнические требования это:

- а) требования, предъявляемые к животным;
- б) требования, предъявляемые к обслуживающему персоналу;
- в) требования, предъявляемые к растениям и животным;
- г) требования, предъявляемые к машинам и аппаратам, выполняющим тот или иной технологический процесс получения продукции.

Правильный ответ: г

32. _____ способ содержания коров позволяет им свободное перемещение по коровнику.

Задание открытого типа.

Правильный ответ: беспривязный

33. Технология обслуживания животных при привязном содержании называется _____.

Задание открытого типа.

Правильный ответ: официантский

34. Технология обмолота зерновых с подбором волка называется _____.

Задание открытого типа.

Правильный ответ: раздельная

35. Технология обслуживания животных при беспривязном содержании называется _____.

Задание открытого типа.

Правильный ответ: самообслуживание

36. Средний размер измельчённого зерна определяется _____ помола.

Задание открытого типа.

Правильный ответ: модуль

37. По характеру выполняемых операций роботы подразделяются: технологические (производственные) - выполняют

1. основные операции технологического процесса
2. обслуживание основного технологического оборудования
3. вспомогательные операции
4. операции транспортно-разгрузочные операции

Правильный ответ: 1

38. По характеру отработки программы: жестко программируемые роботы

1. программа действий содержит полный набор информации изменяющейся в процессе работы
2. программа действий содержит полный набор информации не изменяющейся в процессе работы
3. способны формировать программу своих действий на основе поставленной цели и информации об объектах и явлениях внешней среды
4. осуществляют свои действия с использованием информации об объектах и явлениях внешней среды, полученной в процессе работы.

Правильный ответ: 2

39. На рисунке представлен

1. дельта робот
2. SCARA- робот
3. 6-осевой робот рука
4. коллаборативный робот манипулятор

Правильный ответ: 4



40. Роботы характеризуются неспособностью адаптироваться к изменяющимся условиям работы и имеют постоянную программу движения не зависимо от наличия объекта манипулирования относятся к следующему поколению

1. первому
2. второму
3. третьему
4. все представленные

Правильный ответ: 1

41. Легкими промышленными роботами по грузоподъемности называют

1. до 1 кг,
2. свыше 1 до 10 кг,
3. свыше 10 до 200 кг,
4. свыше 1000 кг.

Правильный ответ: 2

42. Дополните таблицу классификации промышленных роботов



Задание открытого типа.

Правильный ответ: Сельскохозяйственные

43. Управляющая (интеллектуальная) система – программируемое логическое устройство, предназначенное для формирования _____ управления манипуляторами двигательной системы на основе анализа сигналов, поступающих от оператора и от информационной системы.

Задание открытого типа.

Правильный ответ: команд

44. Робот как машина состоит из двух основных частей – _____ устройств и устройства управления.

Задание открытого типа.

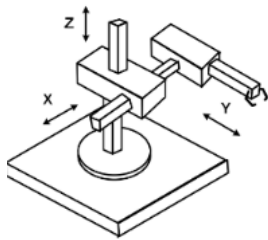
Правильный ответ: исполнительных

45. Рабочая зона манипулятора — это пространство, в котором находится его рабочий орган при всех возможных положениях _____ манипулятора.

Задание открытого типа.

Правильный ответ: звеньев

46. На рисунке представлен манипулятор с _____ системой координат



Задание открытого типа.

Правильный ответ: прямоугольной

47. Общее управление технологическим процессом и его изменение в случае необходимости осуществляются

1. автоматическими измерительными машинами
2. дистанционно управляемыми интеллектуальными приводами
3. промышленными роботами
4. программно-техническим компьютерным комплексом

Правильный ответ: 4

48. Непосредственное управление технологическим оборудованием осуществляют

1. автоматизированные рабочие места
2. программируемые контроллеры
3. клиентские компьютеры
4. встраиваемые панельные компьютеры

Правильный ответ: 2

49. К электрическим сигналам в системах контроля и управления относят ...

1. фотоны
2. постоянный ток, напряжение, потенциал, заряд
3. переменный ток, радиоволны
4. все из предложенных

Правильный ответ: 2

50. Непрерывный сигнал, который в определенном диапазоне может приобретать бесконечное число состояний называют

1. знаковый сигнал
2. цифровой сигнал
3. аналоговый сигнал
4. наблюдаемый сигнал

Правильный ответ: 3

Для регулирования объектов, обладающих большим переходным запаздыванием, а также в тех случаях, когда нагрузка в объектах регулирования изменяется часто и быстро применяют.

1. И-регуляторы
2. ПИ-регуляторы
3. ПД и ПИД регуляторы
4. П-регуляторы

Правильный ответ: 3

52. _____ параметр – это технологический параметр, значением которого управляют с помощью специальных технических средств.

Задание открытого типа.

Правильный ответ: Регулируемый

53. Управление, осуществляемое без участия человека, называется автоматическим, с участием человека — ____.

Задание открытого типа.

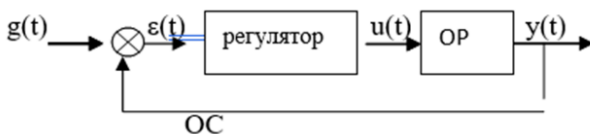
Правильный ответ: автоматизированным

54. Рассчитайте уровень автоматизации производственного процесса если количество автоматизированных операций 20, а общее количество 100

Задание открытого типа.

Правильный ответ: 0,2

55. На рисунке представлена система _____ цикла автоматического управления.



Задание открытого типа.

Правильный ответ: замкнутого

Дополните таблицу классификации датчиков.

Задание открытого типа.

Правильный ответ: генераторные

57. Технология, основанная на представлении сигналов дискретными полосами аналоговых уровней, а не виде непрерывного спектра – это _____.

Задание открытого типа.

Правильный ответ: цифровая технология



58. Высшая степень механизации, при которой весь цикл работ выполняется машинами и механизмами под контролем человека – это _____.

Задание открытого типа.

Правильный ответ: автоматизация

59. Обозначение структурированных и неструктурированных данных огромных объёмов, значительного многообразия, обрабатываемых горизонтально масштабируемыми программными инструментами – это _____.

Задание открытого типа.

Правильный ответ: большие данные (Big Data)

60. Обработка поступающей информации по блокам и специальные процедуры кодирования каждого блока (хешировании) таким образом, что уже закодированную и сохраненную информацию нельзя подменить и скорректировать – это _____.

Задание открытого типа.

Правильный ответ: технология блокчейн

ОПК-4 Способен проводить научные исследования, анализировать результаты и готовить отчетные документы

1. Исключительное право на результат интеллектуальной деятельности или на средство индивидуализации может принадлежать:

- А) только одному лицу
- Б) только нескольким лицам совместно
- В) нескольким лицам с определением доли каждого из них
- Г) одному или нескольким лицам совместно

Правильный ответ: а

2. К промышленным образцам относят:

- А) объекты промышленного производства
- Б) объекты неустойчивой формы из жидких или газообразных веществ
- В) художественно-конструктивное решение изделия, определяющее его внешний вид
- Г) решение, обусловленное исключительно технической функцией изделия

Правильный ответ: в

3. Имущественные и личные неимущественные отношения, возникают в связи с созданием и использованием изобретений, полезных моделей и промышленных образцов, регулируются:

- А) Гражданским процессуальным кодексом РФ
- Б) Арбитражным процессуальным кодексом РФ
- В) Кодексом РСФСР об административных правонарушениях
- Г) Гражданским кодексом РФ

Правильный ответ: а

4. Порядок выдачи патента на изобретение, полезную модель, промышленный образец устанавливается:

- А) Патентным законом РФ
- Б) Законом РФ «Об авторском праве и смежных правах»
- В) Гражданским кодексом РФ
- Г) инструкцией Патентного ведомства

Правильный ответ: а

5. Срок действия исключительного права на изобретение исчисляется со дня подачи заявки на выдачу патента и составляет:

- А) 5 лет
- Б) 10 лет
- В) 15 лет
- Г) 20 лет

Правильный ответ: г

6. _____ является основным источником права интеллектуальной промышленной собственности в России.

Задание открытого типа.

Правильный ответ: «Патентный закон РФ»

7. Помимо радио- и телевизионных передач к объектам смежных прав относятся _____.

Задание открытого типа.

Правильный ответ: постановки, исполнения, фонограммы.

8. Как называют представителя по делам, связанным с регистрацией прав на объекты интеллектуальной промышленной собственности, обладающего специальными познаниями?

Задание открытого типа.

Правильный ответ: патентным поверенным.

9. При использовании товарного знака рядом с обозначением проставляется _____ маркировка, указывающая на то, что применяемое обозначение является товарным знаком.

Задание открытого типа.

Правильный ответ: предупредительная.

10. К другим объектам, созданным в результате деятельности, приравнивающейся к интеллектуальной, относится ____.

Задание открытого типа.

Правильный ответ: товарный знак

11. Соавторами изобретения, полезной модели, промышленного образца признаются граждане:

- А) оказавшие автору материальное содействие в их создании
- Б) создавшие их совместным творческим трудом
- В) оказавшие автору организованное содействие в их создании
- Г) оказавшие автору техническое содействие в их создании

Правильный ответ: б

12. Договор о передачи права на получение патента должен быть заключен в форме:

- А) устной
- Б) нотариально удостоверенной
- В) простой письменной
- Г) любой

Правильный ответ: в

13. Договор о передачи патента и договор о патентной лицензии должны быть заключены в форме:

- А) любой
- Б) устной
- В) простой письменной
- Г) нотариально удостоверенной

Правильный ответ: г

14. Если работодатель, уведомленный работником о создании изобретения, не подаст или не обеспечит подачу заявки на выдачу патента, он утрачивает право на получение патента, работник приобретает право на подачу заявки со дня уведомления работодателя через:

- А) 1 месяц
- Б) 3 месяца
- В) 4 месяца
- Г) 6 месяцев

Правильный ответ: в

15. Работник имеет право на вознаграждение за получение работодателем патента на служебные изобретения, полезную модель, промышленный образец, выплачиваемая в размере, в порядке и на условиях, установленных:

- А) Гражданским кодексом РФ
- Б) постановлением Правительства РФ
- В) инструкцией Патентного ведомства РФ
- Г) Патентным законом РФ

Правильный ответ: б

16. Заявитель имеет право внести в материалы заявки исправления и уточнения без изменения сущности заявленного изобретения, полезной модели, промышленного образца с даты поступления заявки в течение ____.

Задание открытого типа.

Правильный ответ: 3 месяцев

17. Что является основополагающим источником права интеллектуальной собственности?

Задание открытого типа.

Правильный ответ: конституция РФ

18. Перечислите что не является объектами патентных прав

Задание открытого типа.

Правильный ответ:

19. Технические решения, относящиеся к устройству, охраняются в качестве _____.

Задание открытого типа.

Правильный ответ: полезные модели

20. Что принадлежит автору изобретения, полезной модели или промышленного образца?

Задание открытого типа.

Правильный ответ:

21. Математическая модель конфликтной ситуации называется ...

- а) задачей линейного программирования
- б) стратегией
- в) войной
- г) игрой

Правильный ответ: г

22. Игра с нулевой суммой – парная игра, в которой выигрыш одного из игроков равен

- а) выигрышу другого
- б) проигрышу другого
- в) половине выигрыша другого
- г) 0

Правильный ответ: б

23. Изменение спроса с 2 единиц до 3 единиц товара означает рост спроса (в процентах) на ...

Задание открытого типа.

Правильный ответ: 50

24. Дана задача линейного программирования.

$$-2x_1 - x_2 - x_3 + x_4 - 2x_5 + x_6 \leq -13,$$

$$2x_1 - x_3 + 2x_4 - x_5 - x_6 \geq -4,$$

$$x_1 \geq 0, x_2 \geq 0, x_3 \geq 0, x_4 \geq 0, x_5 \geq 0, x_6 \geq 0,$$

$$-19x_1 - 3x_2 - x_3 - 5x_4 - 3x_5 + 2x_6 \rightarrow \max$$

Все переменные двойственной задачи будут

- а) положительными
- б) отрицательными
- в) нулевыми
- г) любыми

Правильный ответ: а

25. Если в транспортной задаче суммарные запасы больше суммарных потребностей, то необходимо:

- а) добавить фиктивного поставщика
- б) добавить фиктивного потребителя
- в) уменьшить запасы поставщиков
- г) увеличить спрос потребителей

Правильный ответ: б

26. Дана транспортная задача.

Предложение $a_1=200$, $a_2=130$, $a_3=170$.

Спрос $b_1=380$, $b_2=x$.

При каком значении переменной x задача будет закрытой?

Задание открытого типа.

Правильный ответ: 120

27. Максимальное значение целевой функции равно...

$$z = x_1 + 3x_2,$$

$$\begin{cases} x_1 + x_2 \leq 6 \\ x_1 \leq 4 \\ x_1 \geq 0, x_2 \geq 0 \end{cases}$$

Правильный ответ: 18

28. Дана задача линейного программирования.

$$-2x_1 - x_2 - x_3 + x_4 - 2x_5 + x_6 \leq -13,$$

$$2x_1 - x_3 + 2x_4 - x_5 - x_6 \geq -4,$$

$$x_1 \geq 0, x_2 \geq 0, x_3 \geq 0, x_4 \geq 0, x_5 \geq 0, x_6 \geq 0,$$

$$-19x_1 - 3x_2 - x_3 - 5x_4 - 3x_5 + 2x_6 \rightarrow \max$$

Сколько переменных имеет двойственная задача?

Правильный ответ: 2

29. Количество задач эксперимента

1. не больше 2

2. более 10

3. лучше 3 или 4, максимально 8–10

4. ни одной

Правильный ответ: 3

30. Цель научного исследования – это ...

1. то, что предстоит открыть, доказать, нечто неизвестное в науке

2. источник информации, необходимой для исследования

3. краткая и точная формулировка того, что автор намеревается сделать в рамках исследования

4. уточнение проблемы, конкретизирующее основной замысел

Правильный ответ: 3

31. При завершении научной и методической работы подводят итоги и определяют главное:

1. заключение.

2. выводы.

3. какое новое знание получено и каково его значение для науки и практики.

4. какое новое знание получено.

Правильный ответ: 3

32. Проблема научного исследования – это ...

1. то, что не получается у автора научного исследования

2. источник информации, необходимой для исследования

3. то, что предстоит открыть, доказать, нечто неизвестное в науке

4. более конкретный источник информации, необходимой для исследования

Правильный ответ: 3

33. Объект научного исследования – это...

1. более конкретный источник информации, необходимой для исследования

2. источник информации, необходимой для исследования

3. то, что не получается у автора научного исследования

4. то, что предстоит открыть, доказать, нечто неизвестное в науке

Правильный ответ: 2

34. _____ исследования – это то, что требует решения в процессе исследования: вопросы, на которые должен быть получен ответ.

Задание открытого типа.

Правильный ответ: задачи

35. Определение объекта и предмета, цели и задач происходит на _____ этапе научного исследования.

Задание открытого типа.

Правильный ответ: подготовительном

36. Проверка гипотезы происходит на _____ этапе научного исследования.

Задание открытого типа.

Правильный ответ: исследовательском

37. Внедрение результатов исследования в практику происходит на _____ этапе научного исследования.

Задание открытого типа.

Правильный ответ: заключительном

38. Быстрое устаревание знаний свидетельствует о недостаточной глубине проработки накопленного материала или неточности принятой _____ .

Задание открытого типа.

Правильный ответ: гипотезы

39. Результат научного познания – это:

- a) научный отчет,
- b) статья, монография,
- c) признание ученого в мире науки,

Правильный ответ: b

40. Ограничения в научном познании – это:

- a) предел в развитии научной теории,
- b) указание на область применения научной теории,
- c) границы между науками,
- d) границы рационального познания.

Правильный ответ: b

41. Модели пространства и времени в науке в первую очередь служат для:

- a) определения режима труда и отдыха в научной работе,
- b) расчета стоимости договорных работ,
- c) расчета стоимости научного оборудования,
- d) формулировки научных законов.

Правильный ответ: d

42. Научное исследование начинается:

- 1. с выбора темы;
- 2. с литературного обзора;
- 3. с определения методов исследования;
- 4. совета руководителя.

Правильный ответ: 1

43. Как соотносятся объект и предмет исследования:

- 1. не связаны друг с другом;
- 2. объект содержит в себе предмет исследования;
- 3. объект входит в состав предмета исследования;
- 4. связаны друг с другом тесной связью.

Правильный ответ: 2

44. Выбор темы исследования определяется:

- 1. актуальностью;
- 2. отражением темы в литературе;
- 3. интересами исследователя;
- 4. интересами руководителя.

Правильный ответ: 1

45. Формулировка цели исследования отвечает на вопрос:

- 1. что исследуется?
- 2. для чего исследуется?
- 3. кем исследуется?
- 4. по какой причине исследуется?

Правильный ответ: 1

46. Для выполнения научного проекта вам необходима литература, которой нет в свободном доступе, либо в фондах российских библиотек. Ваши действия...

- 1. откажетесь от данной научной тематики;
- 2. попытаетесь восполнить информационный недостаток обращением к личному опыту или мнению ваших коллег;

3. смените работу;
4. смените научного руководителя.

Правильный ответ: 2

47. Для выполнения научного проекта недостаточно имеющихся научных исследований.

Ваши действия...

1. займетесь чем-то принципиально иным;
2. попытаетесь найти подходящую стажировку в крупную зарубежную библиотеку, где имеется соответствующая литература;
3. попытаетесь найти единомышленников за рубежом и поручите им найти необходимый источник;
4. провести дополнительные исследования.

Правильный ответ: 4

48. Вы написали новую научную работу и хотите, чтобы с нею познакомилась широкая научная общественность. С этой целью вы ...

1. сделаете электронную рассылку по имеющимся у вас адресам заинтересованных лиц;
2. разместите текст на порталах различных электронных конференций по профилю;
3. поместите ее на собственном сайте и сделаете рассылку этого адреса;
4. предпочтете печатное издание.

Правильный ответ: 4

49. Вы получили новые материалы научных исследований, но необходимо их уточнить. Ваши действия ...

1. опубликовать материалы в печатном издании за счет личных средств для поиска заинтересованных лиц;
2. найти фонд, предоставляющий гранты на научные исследования;
3. предложить полученные новые материалы научных исследований предпринимателям в обмен на финансирование дополнительных исследований;
4. завершить исследования.

Правильный ответ: 2

50. Вы не смогли уложиться в срок, отведенный для выполнения определенного этапа над рукописью магистерской диссертации. Поэтому вам необходимо...

1. встретиться с научным руководителем, объяснить причину невыполнения графика работы и внести в него коррективы;
2. воспользоваться чужим авторским трудом и представить его как «заготовку» собственного исследования;
3. оставить работу в том виде, в котором она есть, и двигаться дальше, выполняя требования следующих пунктов графика;
4. самостоятельно рационализировать время, оставшееся для выполнения намеченного объема работы по графику.

Правильный ответ: 4

51. Ваш коллега публично выступает с ложной информацией или намеренно делает неправильные выводы, чтобы добиться расположения слушателей. Ваша реакция...

1. немедленно остановить выступающего и поправить его;
2. не реагировать на выступление до его завершения, после чего в приватной беседе указать на свои подозрения;
3. выступить в прениях и в ироничной форме отметить «невольные» заблуждения докладчика;
4. обязательно выступить с публичной критикой по существу после окончания выступления.

Правильный ответ: 4

Научная публикация должна содержать пункты цель исследования и задачи исследования:

1. да обязательно;
2. если это касается экспериментальных исследований;
3. если это касается камеральных исследований;
4. если это касается фундаментальных исследований.

Правильный ответ: 1

53. Незаконные заимствования в научных текстах, недобросовестность в науке. Это...

1. плагиат;
2. цитирование;
3. ссылка;
4. транслирование

Правильный ответ: 1

54. Как получить патент на изобретение, полезную модель, промышленный образец?

1. необходимо оформить заявку и подать ее в Роспатент;
2. придумать новую конструкцию и опубликовать в открытой печати;
3. подать рационализаторское предложение;
4. придумать новую технологию и опубликовать в открытой печати.

Правильный ответ: 1

55. Для получения свидетельства о государственной регистрации базы данных и программы для ЭВМ нужно подать?

1. заявление с указанием правообладателя (заявителя), а также автора, если он не отказался быть упомянутым в качестве такового, и места жительства или места нахождения каждого из них;
2. депонируемые материалы, идентифицирующие программу для ЭВМ или базу данных, включая реферат;
3. документ, подтверждающий уплату государственной пошлины за совершение юридически значимых действий, связанных с государственной регистрацией программы для ЭВМ, базы данных, в размере и порядке, установленном Налоговым кодексом Российской Федерации (Собрание законодательства Российской Федерации, 1998, № 31, ст. 3824; 2004, № 45, ст. 4377; 2006, № 52, ст. 5497), либо оснований для освобождения от уплаты государственной пошлины, или для уменьшения ее размера, или для отсрочки ее уплаты.
4. все перечисленные документы

Правильный ответ: 4

56. Законодательство в сфере патентования на территории Российской Федерации основано на таких нормативных источниках как ...

1. Гражданский Кодекс РФ
2. Налоговый Кодекс РФ (информация о государственной пошлине)
3. Патентный закон РФ
4. все перечисленные нормативные источники

Правильный ответ: 4

57. Системы поиска - информационные поисковые системы (ИПС) бывают

- документальные;
фактографические;
комбинированные (гибридные).
все перечисленные

Правильный ответ: 4

58. Что такое научное исследование? Каковы его цели и задачи? Назовите этапы проведения научного эксперимента.

Задание открытого типа.

59. Что является объектом научного исследования?

Задание открытого типа.

60. Что является предметом научного исследования?

Задание открытого типа.

61. Какие процессы включает в себя исследовательская работа?

Задание открытого типа.

62. Дайте определение научно-исследовательской работе.

Задание открытого типа.

63. Дайте определение терминам «метод», «научный метод».

Задание открытого типа.

64. Чем отличается понятие «метод» от понятия «методика»?

Задание открытого типа.

65. Цель составления технико-экономического обоснования на проведение НИР.

Задание открытого типа.

66. Что такое гипотеза? Как происходит формулирование гипотезы?

Задание открытого типа.

67. Что такое Объект и предмет исследования?

Задание открытого типа.

68. Как определить цель и задачи исследования?

Задание открытого типа.

ОПК-5 Способен осуществлять технико-экономическое обоснование проектов в профессиональной деятельности

1. Прямые эксплуатационные затраты – это:

- а) разность денежных средств на выполнение отдельной механизированной работы, включающая в себя оплату труда, стоимость горюче-смазочных материалов или электроэнергии, газа, и затрат на ремонт и техническое обслуживание техники, амортизационные отчисления, затраты на вспомогательные технологические материалы;
- б) сумма денежных средств на выполнение отдельной механизированной работы, включающая в себя оплату труда, стоимость горюче-смазочных материалов или электроэнергии, газа, затраты на ремонт и техническое обслуживание техники, амортизационные отчисления, затраты на вспомогательные технологические материалы;
- в) затраты на ремонт и техническое обслуживание техники, амортизационные отчисления, затраты на вспомогательные технологические материалы;
- г) все перечисленные.

Правильный ответ: б

2. Капитальные вложения – это:

- а) сумма денежных средств, необходимая на приобретение техники и ввод ее в эксплуатацию.
- б) здания и сооружения, передаточные устройства, силовые машины, технологическое оборудование, транспортные средства, средства автоматизации управления, измерительные приборы, хозяйственный инвентарь и пр.;
- в) собственный капитал, заемный капитал, нематериальные активы и пр.;
- г) сырье, материалы, топливно-энергетические ресурсы, запасные части.

Правильный ответ: а

3. Издержки средств от потерь, повреждений сельскохозяйственной продукции – это:

- а) сумма денежных средств на охрану окружающей среды за выброс в атмосферный воздух загрязняющих веществ двигателями энергосредств, определенная по нормативу отчислений, установленному законодательными документами в конкретном государстве.
- б) организация улучшений условий труда;
- в) оптимизация управления запасами товарно-материальных ценностей;
- г) сумма дополнительных затрат денежных средств, связанных с потерями и повреждениями основного продукта.

Правильный ответ: г

4. Экономические показатели на выполнение единицы определенного вида работы включают в себя:

- а) реорганизация производства
- б) материальные ресурсы;
- в) стагнация производства;
- г) затраты труда, прямые эксплуатационные затраты денежных средств, совокупные затраты денежных средств.

Правильный ответ: г

5. Как называется сумма денежных средств, необходимая на приобретение техники и ввод ее в эксплуатацию?

Задание открытого типа.

Правильный ответ: капитальные вложения

6. Как называются отчисления от цены техники для возмещения ее износа, нормируемые законодательными документами в каждом конкретном государстве?

Задание открытого типа.

Правильный ответ: амортизационные отчисления

7. Как называется сумма денежных средств на выполнение отдельной механизированной работы?

Задание открытого типа.

Правильный ответ: прямые эксплуатационные затраты

8. Как называется регламентированная государством постоянная величина продолжительности полного цикла оборота капитальных вложений, выраженного независимыми физическими единицами наработки?

Задание открытого типа.

Правильный ответ: амортизационный ресурс

9. Разница между приведенными затратами представляет собой

- а) годовой экономический эффект
- б) годовую экономию
- в) прибыль
- г) валовой доход

Правильный ответ: а

10. Сумма затрат на производство продукции представляет собой

- а) технологическую себестоимость
- б) полную себестоимость
- в) производственную себестоимость
- г) эксплуатационную себестоимость

Правильный ответ: в

11. Основной целью разработки бизнес-плана является

- а) обоснование целесообразности проекта, возможности его ресурсного обеспечения, сбыта продукции (услуг) и получения прибыли
- б) обоснование затрат на производство продукции или оказание услуг и получение прибыли
- в) обоснование объема производства и сбыта продукции (услуг)
- г) обоснование производственного плана предприятия и его маркетинговой стратегии

Правильный ответ: а

12. Формой обоснования рационального построения сельскохозяйственного предприятия является

- а) бизнес-план
- б) годовой производственно-финансовый план
- в) план организационно-хозяйственного устройства
- г) технологическая карта

Правильный ответ: в

13. Принцип самокупаемости означает

- а) возмещение затрат на производство выручкой от реализации продукции (услуг)
- б) возмещение расходов доходами предприятия
- в) возмещение расходов доходами предприятия и получение прибыли, достаточной для простого воспроизводства
- г) возмещение расходов доходами предприятия и получение прибыли, достаточной для расширенного воспроизводства

Правильный ответ: б

14. Вклад денежных средств или бумаг на хранение называется

- а) факторинг
- б) лизинг
- в) контокоррент
- г) депозит

Правильный ответ: г

15. Акциз – это

- а) прямой безденежный обмен товарами или услугами
- б) вид косвенного налога
- в) вид ценной бумаги
- г) санкция за несвоевременное выполнение финансовых обязательств

Правильный ответ: б

16. К материальным стимулам труда следует отнести

- а) единый социальный налог

- б) скользящий график работы
 - в) оплату труда, участие в доходах предприятия
 - г) благоприятную психологическую атмосферу в трудовом коллективе
- Правильный ответ: в

17. При неизменной цене реализации продукции за счет комплексной механизации производственных процессов себестоимость продукции будет снижена на 30 %, в этом случае прибыль

- а) увеличится в 2 раза
- б) не изменится
- в) увеличится на 30%
- г) уменьшится на 30%

Правильный ответ: в

18. Экономическая эффективность капитальных вложений в производство характеризуется

- а) увеличением мощности энергоресурсов
- б) ростом себестоимости продукции
- в) доходом в расчете на 1 р. текущих затрат
- г) доходом в расчете на 1 р. капиталовложений
- д) объемом продукции на 100 га пашни

Правильный ответ: г

19. Капиталовложения в комплексную механизацию составили 1 500 тыс. р. Вследствие этого себестоимость продукции снизилась с 500 до 400 р./ц. Объем продукции остался неизменным - 5 000 ц. При этом срок окупаемости капиталовложений составит

- а) 10 лет
- б) 5 лет
- в) 1 год
- г) 3 года
- д) 2 года

Правильный ответ: г

20. Уровень эффективности производственной деятельности характеризуется

- а) балансовой прибылью
- б) трудоемкостью производства
- в) уровнем рентабельности производства
- г) энергоемкостью

Правильный ответ: в

21. Финансирование капитальных вложений предприятия собственными средствами

- а) бюджетные ассигнования
- б) кредиты банка
- в) уставный капитал
- г) прибыль
- д) амортизационные отчисления
- е) оборотные средства

Правильный ответ: г

22. Финансирование капитальных вложений предприятия привлеченными средствами

- а) бюджетные ассигнования
- б) кредиты банка
- в) уставный капитал
- г) прибыль
- д) амортизационные отчисления
- е) оборотные средства

Правильный ответ: б

23. Формула $C = Ц + Т + М$ (где Ц - цена приобретения; Т - транспортные расходы; М - затраты на монтаж) отражает один из видов денежной оценки основных средств

- а) восстановительная стоимость
- б) первоначальная стоимость

- в) остаточная стоимость
 - г) ликвидационная стоимость
- Правильный ответ: б

24. Амортизация фондов – это

- а) ликвидационная стоимость основных фондов
- б) денежная форма переноса части стоимости основных фондов на вновь созданный продукт
- в) остаточная стоимость основных фондов
- г) активная часть фондов

Правильный ответ: б

25. К стоимостным показателям эффективности использования с.-х. угодий относится

- а) урожайность сельскохозяйственных культур
- б) стоимость валовой продукции сельского хозяйства на 100 га с.-х. угодий
- в) стоимость земель
- г) доля интенсивных культур в структуре посевов

Правильный ответ: б

26. К постоянным издержкам на производство продукции относятся

- а) затраты, величина которых изменяется в зависимости от изменения объемов производства
- б) затраты, которые предприятие оплачивает постоянно в течение года
- в) затраты, величина которых не меняется при изменении объемов производства
- г) затраты денежных средств на производство продукции

Правильный ответ: в

27. В состав эксплуатационных издержек входят

- а) затраты на приобретение машин и механизмов
- б) затраты на реализацию машин и оборудования
- в) затраты на оплату труда, социальный налог, амортизационные отчисления, топливно-смазочные материалы, ремонт, техническое обслуживание и хранение техники
- г) затраты на организацию производства и управление

Правильный ответ: в

28. Полная (коммерческая) себестоимость продукции отражает

- а) затраты на производство
- б) затраты на реализацию
- в) затраты на производство минус затраты на реализацию
- г) затраты на производство и реализацию

Правильный ответ: г

29. Амортизация основных фондов относится к издержкам

- а) внешним
- б) постоянным
- в) переменным
- г) смешанным

Правильный ответ: б

30. Цена на товар, установленная ниже издержек производства или ниже цены на рынке, называется

- а) трансфертной
- б) демпинговой
- в) гарантированной
- г) регулируемой

Правильный ответ: б

31. Экономически обоснованная цена должна быть

- а) равна себестоимости продукции
- б) ниже себестоимости продукции
- в) выше себестоимости продукции
- г) не сопоставляется с себестоимостью

Правильный ответ: в

32. Повышение общего уровня цен на товары и услуги называется

- а) дотация
- б) инфляция
- в) субсидия
- г) дефляция

Правильный ответ: б

33. Под лизингом понимают ...

- а) арендную плату за машины и оборудование
- б) аренду машин и оборудования
- в) кредит, не погашенный в срок
- г) кредит под залог недвижимости

Правильный ответ: б

34. Валовой продукцией предприятия является

- а) вся произведенная в течение года продукция
- б) вся произведенная в течение года продукция, включая незавершенное производство и затраты под производство будущих периодов
- в) вся произведенная в течение года продукция за вычетом незавершенного производства
- г) вся реализованная в течение года продукция

Правильный ответ: б

35. Прибыль от реализации продукции – это

- а) разница между денежной выручкой и материальными затратами на производство товарной продукции
- б) разница между денежной выручкой и производственной себестоимостью товарной продукции
- в) разница между денежной выручкой, налогом на добавленную стоимость, акцизным сбором и полной себестоимостью товарной продукции
- г) разница между денежной выручкой и оплатой труда

Правильный ответ: в

36. Чистая прибыль предприятия образуется

- а) как валовая прибыль за вычетом налога на прибыль и других платежей
- б) как прибыль от продаж за вычетом налога на прибыль и других платежей
- в) как прибыль от продажи сельскохозяйственной продукции за вычетом налога на прибыль и других платежей
- г) как прибыль до налогообложения за вычетом налога на прибыль и других платежей

Правильный ответ: г

37. Имущество, принадлежащее на правах собственности городским и сельским поселениям, является

- а) частной собственностью
- б) государственной собственностью
- в) муниципальной собственностью
- г) акционерной собственностью

Правильный ответ: в

38. Отсутствие прав собственности у юридического лица на закрепленное за ним имущество характерно

- а) для сельскохозяйственных кооперативов
- б) для хозяйственных товариществ
- в) для хозяйственных обществ
- г) для унитарных предприятий

Правильный ответ: г

39. Укажите какие из перечисленных затрат относятся к косвенным:

- а) амортизационные отчисления;
- б) расходы на противопожарные мероприятия, охрану труда

в) расходы на служебные разъезды и командировки;
г) все ответы верны
Правильный ответ: г

40. Укажите расходы, ошибочно отнесенные к прямым эксплуатационным затратам:

- а) заработная плата рабочих, занятых на изготовлении, сборке разрабатываемой конструкции;
- б) стоимость покупных изделий, узлов, агрегатов;
- в) амортизация оборудования;
- г) стоимость используемых материалов;

Правильный ответ: в

41. Полная (коммерческая) себестоимость продукции включает следующие затраты:

- а) цеха на изготовление продукции;
- б) расходы на производство и сбыт продукции;
- в) цеховую себестоимость и общезаводские расходы
- г) правильного ответа нет;

Правильный ответ: б

42. По каким из перечисленных критериев не производят оценку конструкторской разработки?

- а) политический;
- б) социальный;
- в) технический;
- г) экологический;

Правильный ответ: а

43. Какие бывают виды прибыли?

- а) налогооблагаемая;
- б) чистая;
- в) валовая;
- г) все ответы верны;

Правильный ответ: г

44. Окупаемость – это _____ обычного возврата средств, вложенных в проект.

Задание открытого типа.

Правильный ответ: срок

45. Полная (коммерческая) себестоимость продукции включает затраты на производство и _____ продукции.

Задание открытого типа.

Правильный ответ: сбыт

46. Рентабельность основной деятельности предприятия выражается отношением: прибыль от реализации продукции (работ, услуг) / _____ реализации продукции (работ, услуг);

Задание открытого типа.

Правильный ответ: себестоимость

47. Прибыль — это положительная разница между суммарными доходами (в которые входит выручка от реализации товаров и услуг, полученные штрафы и компенсации, процентные доходы и т. п.) и _____ на производство или приобретение, хранение, транспортировку, сбыт этих товаров и услуг.

Задание открытого типа.

Правильный ответ: затратами

48. Выручка – это средства, полученные за реализованную продукцию или _____.

Задание открытого типа.

Правильный ответ: услуги

49. Что указывают при описании бизнеса:

- а) размер уставного капитала предприятия;

- б) виды основной деятельности;
 - в) количество, состав и качественная характеристика активов предприятия;
 - г) все ответы верны;
- Правильный ответ: г

50. Бизнес-план необходим:

- а) при разработке проектов создания организации;
 - б) при ликвидации фирмы;
 - в) при смене организационно-правовой формы фирмы;
 - г) при замене производственных фондов предприятия;
- Правильный ответ: а

51. На какой срок разрабатывается бизнес-план:

- а) до года;
 - б) более пяти лет;
 - в) три-пять лет;
 - г) более десяти лет;
- Правильный ответ: в

52. Какой метод используют при планировании деятельности предприятия:

- а) балансовый метод;
 - б) нормативный метод;
 - в) метод экономико-математического моделирования;
 - г) все ответы верны;
- Правильный ответ: г

53. План – это рабочий инструмент достижения цели, поставленной субъектом предпринимательства, создается на основе конъюнктурного прогноза среды хозяйствования и расписывается по исполнителям, времени и ____.

Задание открытого типа.

Правильный ответ: средствам

54. При описании продукции предприятия в бизнес-плане основное внимание уделяется:

- а) изменению цен на топливно-энергетические и другие ресурсы;
 - б) видам реализуемой продукции и оказываемым услугам и их доходности;
 - в) состоянию производственных мощностей предприятия;
 - г) кадровому составу работников предприятия;
- Правильный ответ: б

55. Сегментирование рынка – это деятельность по классификации потенциальных _____ продукции в соответствии с количественной и качественной структурой спроса или их признаками, влияющими на спрос;

Задание открытого типа.

Правильный ответ: потребителей

56. Полная (коммерческая) себестоимость продукции включает следующие затраты на производство и _____ продукции;

Задание открытого типа.

Правильный ответ: сбыт

57. Рентабельность основной деятельности предприятия выражается отношением: прибыль от реализации продукции (работ, услуг) / _____ реализации продукции (работ, услуг);

Задание открытого типа.

Правильный ответ: себестоимость

58. Бизнес-идея - это идея нового _____ или услуги, технического, организационного или экономического решения и др.

Задание открытого типа.

Правильный ответ: продукта

59. Какие показатели обуславливают эффективность использования машинно-тракторного парка.

Задание открытого типа.

60. Какие показатели отражают эффективность использования автотранспорта.

Задание открытого типа.

61. Как рассчитываются затраты на предпродажную подготовку техники.

Задание открытого типа.

62. Как определяются затраты на устранение отказов машин по вине завода-изготовителя в гарантийный период ее эксплуатации.

Задание открытого типа.

63. Какие статьи затрат включаются в состав затрат дилерской организации на предпродажную подготовку и обслуживание машин в течение гарантийного периода.

Задание открытого типа.

64. Какие затраты характерны для организаций технического сервиса в сфере производства продукции и оказания услуг.

Задание открытого типа.

65. Что такое производственная и полная себестоимость.

Задание открытого типа.

66. Какие основные направления снижения себестоимости продукции (услуг) организаций технического сервиса.

Задание открытого типа.

67. Перечислите и охарактеризуйте показатели эффективности повышения качества продукции.

Задание открытого типа.

68. Перечислите основные элементы управления качеством.

Задание открытого типа.

ОПК-6 Способен управлять коллективами и организовывать процессы производства

1. Узкая специализация работников, использование специального оборудования, широкая возможность механизации и автоматизации являются признаками

- а) серийного производства
- б) единичного производства
- в) массового производства
- г) всех перечисленных типов производств

Правильный ответ: в

2. Широкая специализация работников, использование универсального оборудования, высокая доля ручного труда являются признаками

- а) серийного производства
- б) единичного производства
- в) массового производства
- г) всех перечисленных типов производств

Правильный ответ: б

3. За единицу учета объема механизированных работ принимается

- а) тонно-километр
- б) машино-смена
- в) условный эталонный гектар
- г) физический гектар

Правильный ответ: в

4. Для учета труда и начисления оплаты труда водителю грузового автомобиля в качестве бухгалтерского документа служит

Задание открытого типа.

Правильный ответ: путевой лист грузового автомобиля

5. Ведомость дефектов составляется в случае ...

Задание открытого типа.

Правильный ответ: передачи техники в ремонт

6. Документ, применяемый для учета и оформления отпуска материалов на сторону, называется ...

Задание открытого типа.

Правильный ответ: накладная

7. Документ, утвержденный в установленном порядке и содержащий миссию, организационно-правовую форму и виды деятельности, права и обязанности, реквизиты предприятия, называется ...

Задание открытого типа.

Правильный ответ: устав предприятия

8. Агротехнические, ветеринарные службы, отрасли материально-технического снабжения относятся к инфраструктуре

- а) социальной
- б) рыночной
- в) производственной
- г) финансовой

Правильный ответ: в

9. Уровень производительности труда характеризует ...

- а) производство продукции на одного работающего
- б) фондовооруженность
- в) энерговооруженность
- г) прибыль

Правильный ответ: а

10. Валовая продукция в расчете на единицу затрат рабочего времени называется ...

Задание открытого типа.

Правильный ответ: производительностью труда

11. Система регулярных и всесторонних наблюдений за состоянием земельного фонда для своевременной фиксации всех существенных изменений в состоянии земель называется ...

Задание открытого типа.

Правильный ответ: мониторингом

12. Объединение физических лиц с целью совместного производства и сбыта продукции, закупки и потребления товаров или услуг и т.п. называется ...

- а) концерном
- б) холдингом
- в) консорциумом
- г) кооперативом

Правильный ответ: г

13. Коммерческая организация, основанная на личном трудовом участии основных членов, называется ...

Задание открытого типа.

Правильный ответ: сельскохозяйственным производственным кооперативом

14. Основной целью оперативного плана является ...

- а) определение расходов и доходов подразделения
- б) достижение согласованности в работе всех внутри хозяйственных подразделений
- в) достижение максимальной прибыли
- г) определение трудоемкости работы

Правильный ответ: б

15. Норма времени – это ...

Задание открытого типа.

Правильный ответ: величина затрат рабочего времени, необходимых для выполнения определенного объема работ (производства единицы продукции)

16. Норма выработки – это ...

Задание открытого типа.

Правильный ответ: объем работ, который должен быть выполнен в единицу времени

17. В функции государства по регулированию оплаты труда входит

- а) установление тарифных ставок, должностных окладов и размеров материального стимулирования
- б) установление минимального размера оплаты труда, процедуры разработки и заключения коллективных договоров и трудовых соглашений; налоговое регулирование
- в) установление разряда работы, тарифных коэффициентов, источников средств на оплату труда; налоговое регулирование
- г) установление норм труда, размеров материального стимулирования, компенсационных выплат и премий

Правильный ответ: б

18. Хронометраж – это способ

- а) установления продолжительности операций по отдельным элементам трудового процесса
- б) изучения затрат рабочего времени в течение смены
- в) установления нормы выработки
- г) установления нормы обслуживания

Правильный ответ: а

19. Событие, которое не может быть ни предусмотрено, ни преодолено и учитывается при определении риска производственной деятельности, называется ...

Задание открытого типа.

Правильный ответ: форс-мажором

20. Одним из главных принципов организации производственных и управленческих процессов, обеспечивающих их специализацию, механизацию и автоматизацию, является

- а) кооперация труда
- б) нормирование труда
- в) оплата труда
- г) разделение труда

Правильный ответ: г

21. Сущность линейной структуры управления заключается в том, что

- а) для выполнения функций выделяются специальные звенья или отдельные исполнители, подчиняющиеся по определенным вопросам сразу нескольким руководителям
- б) каждый работник управления выполняет все функции руководства, а у подчиненного есть только один руководитель
- в) организуются временные творческие коллективы для выполнения определенной программы или решения конкретных проблем
- г) на определенной обособленной территории формируются постоянные трудовые коллективы, обеспечивающие производство продукции

Правильный ответ: б

22. Сущность функциональной структуры управления заключается в том, что

- а) для выполнения функций выделяются специальные звенья или отдельные исполнители, подчиняющиеся по определенным вопросам сразу нескольким руководителям
- б) каждый работник управления выполняет все функции руководства, а у подчиненного есть только один руководитель
- в) организуются временные творческие коллективы для выполнения определенной программы или решения конкретных проблем
- г) на определенной обособленной территории формируются постоянные трудовые коллективы, обеспечивающие производство продукции

Правильный ответ: а

23. Структура управления, при которой организация управленческого труда осуществляется по объектам, а не функциям, называется

- а) функциональной
- б) линейно-штабной
- в) матричной
- г) линейной

Правильный ответ: г

24. Такие инструменты воздействия, как премирование и штрафы, относятся

- а) к экономическим методам управления
- б) к административным методам управления
- в) к социально-психологическим методам
- г) к организационным методам

Правильный ответ: а

25. Результат целенаправленного анализа ситуации, выбора путей и средств ее разрешения называется

- а) планированием
- б) управленческим решением
- в) этапом коммуникационного процесса
- г) моделированием

Правильный ответ: б

26. Планирование, организация производства, мотивация труда, контроль относятся к

- а) методам управления
- б) принципам управления
- в) структуре управления
- г) функциям управления

Правильный ответ: г

27. Издание руководителем предприятия распорядительных нормативных актов относится к методам управления

- а) экономическим
- б) административным
- в) социально-психологическим
- г) организационным

Правильный ответ: б

28. Стил ь руководства, для которого характерно использование просьб, иногда даже упрощения при доведении решений до исполнителей является

- а) авторитарный
- б) демократический
- в) либеральным
- г) административным

Задание открытого типа.

Правильный ответ: в

29. При авторитарном (автократическом) стиле руководства

Задание открытого типа.

Правильный ответ: руководитель единолично принимает решения по всем вопросам

30. При демократическом стиле руководства ...

Задание открытого типа.

Правильный ответ: перед принятием решения руководитель советуется со специалистами и принимается коллегиальное решение

31. Передача задач и прав уполномоченному лицу, которое несет ответственность за их использование для достижения целей всей организации, – это ...

Задание открытого типа.

Правильный ответ: делегирование полномочий

32. Риск в управлении – это ...

Задание открытого типа.

Правильный ответ: вероятность получить нежелательные результаты

33. Менеджер отличается от бизнесмена ...

Задание открытого типа.

Правильный ответ: правами собственности

34. Если исполнитель имеет значительную свободу действий, а руководитель использует психологическое воздействие на исполнителя, то при этом используется

- а) метод принуждения
- б) метод побуждения
- в) метод убеждения
- г) метод подавления

Правильный ответ: в

35. Обеспечение непрерывности и синхронности работы всех звеньев предприятия, направленное на выполнение общего задания, является главной целью

- а) стратегического управления
- б) текущего управления
- в) управления персоналом
- г) финансового управления

Правильный ответ: б

36. Земельный кадастр включает:

- а) государственную регистрацию землепользования
- б) мероприятия по улучшению земель
- в) количественный и качественный учет земель
- г) бонитировку почв

д) экономическую оценку земель

Правильный ответ: а, в, г, д

37. Использование машинно-тракторного парка характеризуют:

- а) годовая и сменная выработка
- б) фондоотдача
- в) себестоимость условного эталонного гектара
- г) уровень рентабельности

Правильный ответ: а, в

38. К нематериальным стимулам следует отнести:

- а) льготное питание и льготный проезд к месту работы
- б) скользящий график работы
- в) оплату труда, участие в доходах предприятия
- г) благоприятную психологическую атмосферу в трудовом коллективе

Правильный ответ: б, г

39. Периодичность проведения повторных инструктажей на обычных работах:

- А) 1 месяц
- Б) 3 месяца
- В) 6 месяцев
- Г) 12 месяцев

Правильный ответ: В

40. Вид инструктажа, проводимый с работниками при ликвидации аварии:

- А) целевой
- Б) внеплановый
- В) первичный
- Г) вводный

Правильный ответ: А

41. Для измерения скорости движения воздуха используют прибор:

- А) анемометр
- Б) термометр
- В) термограф
- Г) психрометр

Правильный ответ: А

42. При какой численности организации вводится должность специалиста по охране труда?

- А) При численности более 10 человек
- Б) При численности более 50 человек
- В) При численности более 100 человек
- Г) При любой численности

Правильный ответ: Б

43. Основной закон, которым регулируется безопасность труда

- А) Конституция РФ;
- Б) Об основах ОТ в РФ;
- В) О техническом регулировании;
- Г) Трудовой кодекс РФ.

Правильный ответ: Г

44. Каков порядок назначения лиц, ответственных за охрану труда в каждом производственной отрасли и на каждом производственном участке хозяйства?

Задание открытого типа.

45. Инженер по технике безопасности не имеет права:

Задание открытого типа.

46. Какие меры необходимо предпринять перед загрузкой транспортного прицепа?

Задание открытого типа.

47. В какой срок руководитель предприятия имеет право наложить взыскание за нарушение правил по охране труда?

Задание открытого типа.

48. Какую меру наказания несет водитель, нарушивший правила дорожного движения?

Задание открытого типа.

49. Государственная техническая инспекция наблюдает за:

- А) правильностью эксплуатации автомобильного парка
- Б) правильностью эксплуатации машинно-тракторного парка
- В) соблюдением трудового законодательства

Правильный ответ: Б

50. Укажите орган, не ведущий надзора за выполнением требований охраны труда:

- А) Госгоргаз
- Б) ГАИ
- В) Госрыбнадзор
- Г) Госгортехнадзор

Правильный ответ: В

51. Укажите вид административной ответственности за нарушение законодательства по охране труда:

- А) возмещение ущерба
- Б) штраф
- В) перевод на нижеоплачиваемую работу сроком до трех месяцев
- Г) замечание, выговор
- Д) привлечение к суду

Правильный ответ: Б

52. С какого возраста по законодательству допускается прием подростков на работу:

- А) 14 лет
- Б) 15 лет
- В) 16 лет
- Г) 17 лет
- Д) 18 лет

Правильный ответ: В

53. В какой документальной форме регистрируется проведение инструктажа:

- А) делается пометка в специальной карточке
- Б) издается приказ
- В) в специальном журнале записывается тема и дата с подписями проводившего и получившего инструктаж
- Г) регистрируется в специальном журнале главным инженером хозяйства

Правильный ответ: В

54. Какой продолжительности отпуск предоставляют рабочим, не достигшим 18 лет?

Задание открытого типа.

55. Служба охраны труда организации?

Задание открытого типа.

56. При возникновении в процессе работ опасных производственных факторов, не предусмотренных нарядом-допуском?

Задание открытого типа.

57. Кому в организации подчиняется служба охраны труда?

Задание открытого типа.

58. Кем разрабатываются инструкции по охране труда?

Задание открытого типа.

59. Какие эксплуатационные показатели рабочих машин характеризуют качество выполнения машиной технологического процесса в соответствии с агротехническими требованиями?

- а) эргономические;
- б) энергетические;
- в) технологические;
- г) экологические.

Правильный ответ: в

60. Какие технологические приемы в растениеводстве не предшествуют посеву зерновых культур?

- а) прикатывание почвы;
- б) предпосевная обработка;
- в) скашивание стерни;
- г) боронование.

Правильный ответ: в

61. Периодичность проведения ТО-2 отечественных тракторов в моточасах?

- а) 10;
- б) 125;
- в) 500;
- г) 1000.

Правильный ответ: в

62. Какой из нижеперечисленных параметров работы машины нельзя отнести к диагностическим параметрам?

- а) мощность двигателя;
- б) износ цилиндра;
- в) компрессия в цилиндре;
- г) давление топлива в топливной системе.

Правильный ответ: б

. Что произойдет с тяговым сопротивлением плуга при увеличении скорости движения МТА?

Задание открытого типа.

Правильный ответ: увеличится

. К какому тяговому классу относится трактор, развивающий тяговое усилие от 12,6 до 18 кН?

Задание открытого типа.

Правильный ответ: 1,4 тонны

65. Последовательность проведения технического обслуживания машины с определенной периодичностью изложена в _____.

Задание открытого типа.

Правильный ответ: сервисная книжка

66. Способ хранения машин в складских помещениях называется _____.

Задание открытого типа.

Правильный ответ: закрытый

67. Какие мобильные машины используются для заготовки сочных кормов?

- а) зерноуборочные комбайны;
- б) полевые измельчители;
- в) самоходные жатки;
- г) картофелеуборочные комбайны.

Правильный ответ: б

68. В каких единицах измеряется периодичность технических обслуживаний за тракторами?

- а) в мото-часах;
- б) в кВт;
- в) в км/ч;
- г) в часах.

Правильный ответ: г

69. Какие технологические приемы не проводятся перед уборкой картофеля?

- а) скашивание ботвы;
- б) обработка поля гербицидами;
- в) окучивание;
- г) культивация поля.

Правильный ответ: а

70. Какой вид ТО не предусмотрен при использовании зерноуборочных комбайнов?

- а) ЕТО;
- б) ТО-1;
- в) ТО-2;
- г) ТО-3.

Правильный ответ: г

71. Как называется условная геометрическая точка на плоскости движения трактора, траектория которой при расчетах принимается для определения кинематики всех других его точек?

Задание открытого типа.

Правильный ответ – кинематический центр

72. Какой способ движения предпочтителен при вспашке с использованием оборотного плуга?

Задание открытого типа.

Правильный ответ – челночный

73. Метод планирования ТО машин, основанный на индивидуальном расчете наработки для каждой машины называется _____.

Задание открытого типа.

Правильный ответ: аналитический

74. Основным этапом диагностирования дизельного двигателя с топливной системой CommonRail является _____.

Задание открытого типа.

Правильный ответ: компьютерное диагностирование

75. В каких единицах измеряется периодичность технических обслуживаний за автомобилями?

- а) в мото-часах;
- б) в километрах пробега;
- в) в км/ч;
- г) в литрах израсходованного топлива.

Правильный ответ: б

76. Сколько корректировочных коэффициентов используется для учета условий эксплуатации автомобиля в Западной Сибири?

- а) два;
- б) три;
- в) четыре;
- г) пять.

Правильный ответ: г

77. Сколько номерных технических обслуживаний предусмотрено заводом «Россельмаш» за тракторами VERSOTILE?

- а) пять;
- б) три;
- в) шесть;
- г) четыре.

Правильный ответ: а

78. Какие методы проектирования технического обслуживания МТП предприятия не существуют?

- а) централизованный;
- б) автономный;
- в) комбинированный;
- г) поточно-тупиковый.

Правильный ответ: г

79 Эффективность эксплуатация машинно-тракторного парка можно повысить за счет своевременного проведения _____.

Задание открытого типа.

Правильный ответ: техническое обслуживание

80. Сокращение затрат при технической эксплуатации машин можно достичь за счет проведения _____.

Задание открытого типа.

Правильный ответ: диагностирование

81. На сколько увеличится производительность МТА при увеличении мощности двигателя на 100%?

Задание открытого типа.

Правильный ответ: на 36%

82. Как изменяется коэффициент использования времени смены при увеличении длины гона?

Задание открытого типа.

Правильный ответ: увеличивается

ПКВ-1 Способен разработать перспективные планы и технологии в области механизации и автоматизации процессов в сельскохозяйственной организации

1. Полностью автономный, роботизированный, сельскохозяйственный объект, предназначенный для разведения сельскохозяйственных видов/пород животных (мясные, молочные и др.) в автоматическом режиме, не требующий участия человека (оператора, животновода, ветеринара и др.)

- 1) Робот дояр
- 2) Птицефабрика
- 3) Цех производства кормов
- 4) Умная ферма

Правильный ответ: 4

2. Что является одним из основных факторов использования автоматизированных систем доения.

- 1) Сокращение затрат
- 2) Повышение продуктивности
- 3) Снижение заболеваемости
- 4) Повышение качества молока

Правильный ответ: 1

3. Факторы, замедляющие внедрение цифровых технологий в животноводстве.

- 1) Продуктивность животных
- 2) Импортное оборудование
- 3) Низкий уровень квалификации рабочих
- 4) Отсутствие интернета

Правильный ответ: 2

4. Технологии связи и передачи информации по Интернету непосредственно между вещами (оборудованием, приборами, товарами).

- 1) Промышленный Интернет или Интернет вещей (IoT)
- 2) Производственные технологии (НПТ)
- 3) Системы распределенного реестра (блокчейн технологии)
- 4) Нейротехнологии и искусственный интеллект

Правильный ответ: 1

5. Комплекс процессов проектирования и изготовления индивидуализированных товаров различной сложности с себестоимостью товаров массового производства.

- 1) Промышленный Интернет или Интернет вещей (IoT)
- 2) Новые производственные технологии (НПТ)
- 3) Системы распределенного реестра (блокчейн технологии)
- 4) Нейротехнологии и искусственный интеллект

Правильный ответ: 2

6. Использование систем автоматического доения позволяет _____ этот процесс и сократить количество работников, занятых на ферме

Задание открытого типа.

Правильный ответ: Оптимизировать

7. Определение потребления корма за счет регистрации _____ и жевательной активности

Задание открытого типа.

Правильный ответ: Подхода к кормушке

8. Потенциал использования показателей датчиков для глубокостельных коров определяет ____.

Задание открытого типа.

Правильный ответ: Момент отела

9. Автоматизированная доильная установка способна обеспечить _____

Задание открытого типа.

Правильный ответ: Автоматическое доение

10. Одним из преимуществ использования системы управления стадом является _____

Задание открытого типа.

Правильный ответ: Получение истинных данных о животных

11. Метод позволяющий получать двухмерное изображение исследуемых объектов

1. ультразвуковой
2. магнитно-резонансная томография
3. инфракрасная термография
4. лазерное сканирование

Правильный ответ: 1

12. На рисунке представлено изображение полученное при помощи метода

1. ультразвукового
2. оптического
3. инфракрасная термография
4. лазерное сканирование

Правильный ответ: 2

13. Роботы _____ предназначены для оперирования легкими объектами на высокой скорости.

1. Дельта-роботы
2. SCARA
3. Шарнирные шестиосевые роботы
4. Коллаборативные роботы

Правильный ответ: 1

14. Технология ИИ позволяет время мойки и чистки оборудования на 50% _____.

1. сократить
2. увеличить
3. улучшить
4. повысить

Правильный ответ: 1

15. Система RFID для управления пищевыми продуктами обычно включает ___ основных компонента

1. три
2. два
3. четыре
4. десять

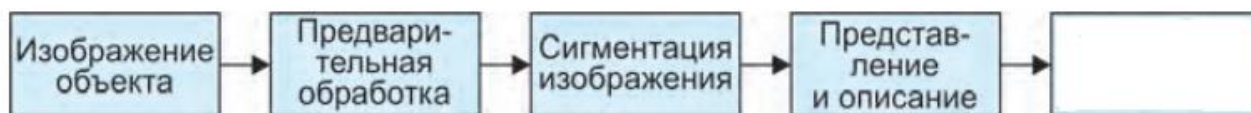
Правильный ответ: 1

16. Машинное (техническое) зрение – способность промышленных роботов воспринимать и обрабатывать _____ информацию

Задание открытого типа.

Правильный ответ: зрительную

17. Завершите блок-схему операции обработки изображения в системе технического зрения.

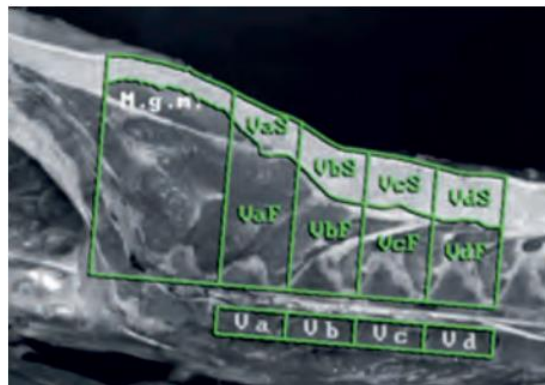


Задание открытого типа.

Правильный ответ: анализ изображения

18. Роботы-_____ – самые популярные представители промышленных роботов на пищевых предприятиях, решающие задачи различной сложности по паллетированию и депаллетированию (разгрузке) пищевой продукции и сырья.

Задание открытого типа.



Правильный ответ: паллетайзеры

19. В очках виртуальной и дополненной реальности возможно детально увидеть даже самые недоступные элементы технологических устройств без необходимости их _____или залезть внутрь

Задание открытого типа.

Правильный ответ: разбирать

20. Машинное _____ создает возможность сортировки продуктов для их оптимального использования.

Задание открытого типа.

Правильный ответ: обучение

21. Что понимают под тактом производства?

- а) это отношение трудоемкости операции на рабочем месте к принятому количеству рабочих на посту;
- б) это отношение годовой трудоемкости ремонтного предприятия к годовому номинальному фонду времени;
- в) это отношение годовой трудоемкости ремонтного предприятия к годовому действительному фонду времени;
- г) это отношение годового номинального фонда времени ремонтного предприятия к количеству ремонтов за этот же период времени.

Правильный ответ: г

22. Производственная программа ремонтного предприятия исчисляется в ...

- а) физических единицах (штуках);
- б) приведенных или условных ремонтах;
- в) в денежном выражении (рублях);
- г) все ответы верны

Правильный ответ: г

23. Технологическая документация – ...

- а) это комплекты документов, устанавливаемые Единой системой допусков и посадок (ЕСДП)
- б) это комплекты документов, устанавливаемые Единой системой технологической подготовки производства (ЕСТПП)
- в) это комплекты документов, устанавливаемые Единой системой конструкторской документации (ЕСКД)

Правильный ответ: б

24. Какие документы относятся к ремонтной документации?

- а) это документы, устанавливаемые Единой системой конструкторской документации (ЕСКД)
- б) это документы, устанавливаемые Единой системой технологической подготовки производства (ЕСТПП)
- в) это рабочие документы на ремонт сборочных единиц, агрегатов, машин и оборудования, восстановление деталей и контроль изделий после их ремонта

Правильный ответ: в

25. При разработке маршрутного технологического процесса в маршрутной карте приводят:

- а) сокращенное описание, в котором содержание операций излагается укрупненно, без указания переходов и режимов обработки;
- б) сокращенное описание, в котором содержание большей части операций излагается коротко, без указания переходов и режимов обработки, а отдельные операции даются полно, с указанием переходов и режимов обработки;
- в) полное описание всех операций в последовательности их выполнения с указанием переходов и режимов обработки.

Правильный ответ: а

26. Полнокомплектный капитальный ремонт тракторов и автомобилей может быть осуществлен

Задание открытого типа.

Правильный ответ: на специализированном ремонтном предприятии

27. Рабочие, непосредственно выполняющие объектов или изготовления новых изделий, называются производственными.

Задание открытого типа.

Правильный ответ: технологические операции ТО, ремонта

28. Машино-места, оснащенные оборудованием и предназначенные для мойки, диагностирования, ТО, ТР, кузовных (окрасочных) работ, называются

Задание открытого типа.

Правильный ответ: рабочими постами

29. При организации машин для эффективной очистки воды необходимо оснастить посты системой отстойных камер, системой очистки и рециркуляции воды, системой доочистки.

Задание открытого типа.

Правильный ответ: наружной мойки

30. Плановый ремонт, выполняемый для обеспечения или восстановления работоспособности объекта и состоящий в замене и/или восстановлении отдельных легкодоступных его частей, называется

Задание открытого типа.

Правильный ответ: текущим

31. Какой проект предназначен для многократного применения?

- а) индивидуальный;
- б) типовой;
- в) экспериментального строительства;
- г) реконструкции.

Правильный ответ: б

32. Исходным документом для начала проектирования является:

- а) маршрутные технологические процессы на капитальный ремонт тракторов, комбайнов, автомобилей, их двигателей, шасси, гидросистем, топливной аппаратуры и электрооборудования;
- б) отчеты о научно-исследовательских работах по новым технологическим процессам ТО и ремонта;
- в) задание на проектирование;
- г) все выше перечисленное.

Правильный ответ: в

33. Технологическая документация – ...

- а) это комплекты документов, устанавливаемые Единой системой допусков и посадок (ЕСДП)
- б) это комплекты документов, устанавливаемые Единой системой технологической подготовки производства (ЕСТПП)
- в) это комплекты документов, устанавливаемые Единой системой конструкторской документации (ЕСКД)

Правильный ответ: б

34. Какие документы относятся к ремонтной документации?

- а) Это документы, устанавливаемые Единой системой конструкторской документации (ЕСКД)
- б) Это документы, устанавливаемые Единой системой технологической подготовки производства (ЕСТПП)
- в) Это рабочие документы на ремонт сборочных единиц, агрегатов, машин и оборудования, восстановление деталей и контроль изделий после их ремонта

Правильный ответ: в

35. При разработке маршрутного технологического процесса в приводят сокращенное описание, в котором содержание операций излагается укрупненно, без указания переходов и режимов обработки.

Задание открытого типа.

Правильный ответ: маршрутной карте

36. Строительство (дополнительно к имеющимся) новых зданий и сооружений на существующей территории предприятия относится к

Задание открытого типа.

Правильный ответ: реконструкции и расширению

37. Реконструкция и преимущественная форма развития предприятия.

Задание открытого типа.

Правильный ответ: расширение

38. Длительные производственные связи между предприятиями по совместному изготовлению продукции называется.....

Задание открытого типа.

Правильный ответ: кооперация производства

39. Какую точность вождения машинно-тракторного агрегата необходимо обеспечить при культивации картофеля:

1) 30 см;

2) 15 см;

3) 5 см;

4) 2 см.

Правильный ответ: 3

40. Какую точность вождения машинно-тракторного агрегата позволяет обеспечить психомоторная реакция среднестатистического человека:

1) 30 см;

2) 15 см;

3) 5 см;

4) 2 см.

Правильный ответ: 1

41. Какой положительный эффект не позволяет достичь внедрение технологий дистанционного мониторинга техники:

1) повышение производительности;

2) экономия топлива;

3) повышение урожайности;

Правильный ответ: 3

42. В системах параллельного вождения машин какого производителя используется корректирующий сигнал CenterPoint:

1) Trimble;

2) Topcon;

3) John Deere;

Правильный ответ: 1

43. Какой положительный эффект не позволяет достичь внедрение технологий дифференцированного внесения удобрений:

1) экономия удобрений;

2) экономия топлива;

3) повышение урожайности;

Правильный ответ: 2

44. Устройство, предназначенное для усиления сигнала приборов, с помощью которых происходит передача координат местности, где в текущий момент находится трактор, называется ...

Задание открытого типа.

Правильный ответ: GPS-антенна

45. Устройство, постоянно получающее сигналы о местоположении навигационных спутников и расстояниях до них, называется _____

Задание открытого типа.

Правильный ответ: GPS-приемник

46. Устройство, используемое для индикации отклонений фактической траектории движения трактора от заданной, называется _____

Задание открытого типа.

Правильный ответ: курсоуказатель

47. Автоматизированная система, производящая управление рулевым колесом трактора или самоходной сельскохозяйственной машины при его движении по заданной траектории, называется _____

Задание открытого типа.

Правильный ответ: автопилот

48. Процесс управления направлением движения машинно-тракторного агрегата по заданной траектории при выполнении технологической операции называется _____

Задание открытого типа.

Правильный ответ: система параллельного вождения машин

49. Цифровые технологии могут дать человеку...

- а) Физическое развитие
- б) Безграничный доступ к большому объему разнообразной информации
- в) Научиться принимать нужные решения
- г) Материальное благосостояние

Правильные ответы: б

50. Цифровая трансформация – это ...

- а) Обновление гаджетов руководства предприятия
- б) Использование современных технологий для кардинального повышения производительности и значимости предприятий
- в) Развитие клиентской базы
- г) Обновление ПО

Правильные ответы: б

51. Недостатки цифровых технологий:

- а) Хранение информации на жестких дисках
- б) Объединение информации
- в) Возможна утечка информации
- г) Распределение информации

Правильные ответы: в

52. Цифровые технологии будущего:

- а) Искусственный интеллект
- б) Сравнение отпечатков
- в) Виртуальная валюта
- г) Распознавание лиц

Правильные ответы: а

53. Отраслевая электронная образовательная среда, предназначенная для дистанционного обучения специалистов сельскохозяйственных предприятий – это ...

- а) Стратегическое управление
- б) Виртуальная учеба
- в) Земля знаний
- г) Интернет вещей

Правильные ответы: в

54. Космические снимки получают при помощи _____.

Задание открытого типа.

Правильный ответ: спутниковые системы

55. При каких условиях допускается ручная погрузка семян?

- а) самоходная машина остановлена, двигатель включен;

- б) вспомогательный рабочий применил средства индивидуальной защиты;
- в) масса перемещаемого материала не превышает 20 кг;
- г) при выполнении всех перечисленных условий.

Правильный ответ: г

56. Допускается ли эксплуатация зарубежной самоходной машины при подтекании топлива (одна-две капли в минуту)?

- а) допускается;
- б) не допускается;
- в) допускается в зимний период.

Правильный ответ: б

57. При каком минимальном буксовании на стерне разрешается эксплуатация зарубежной машины с колёсной формулой 4х4?

- а) менее 14%;
- б) менее 18%;
- в) более 20%.

Правильный ответ: а

58. Допускается ли эксплуатация зарубежной машины с повреждённой изоляцией электропроводов?

- а) допускается;
- б) допускается, если провод не касается металлических деталей;
- в) допускается при отключенной массе;
- г) не допускается.

Правильный ответ: г

59. Допускается ли работа на зарубежной машине в одежде со свободными краями (полами, рукавами и т.п.)?

- а) допускается;
- б) не допускается;
- в) допускается кратковременно, при работе со скоростью до 10 км/ч.

Правильный ответ: б

60. Сокращение затрат при технической эксплуатации машин можно достичь за счет проведения _____.

Задание открытого типа.

Правильный ответ: диагностирование.

61. Как называется процесс приработки трущихся сопряженных деталей новой или отремонтированной машины до ввода ее в нормальную эксплуатацию?

Задание открытого типа.

Правильный ответ: эксплуатационная обкатка.

62. Перед постановкой сельскохозяйственных машин на хранение проводят _____ техническое обслуживание или ремонт.

Задание открытого типа.

Правильный ответ: сезонное.

63. Через сколько градусов поворота коленчатого вала четырехцилиндрового четырехтактного двигателя происходит рабочий ход?

Задание открытого типа.

Правильный ответ: 180°

64. Повышение эффективности технического обслуживания машин непосредственно на месте их работы достигается за счет использования _____.

Задание открытого типа.

Правильный ответ: мобильные средства технического обслуживания.

65. Технологический процесс использования машинно-тракторного агрегата при обработке зяби включает:

- 1) подготовку поля;
- 2) контроль и регулировку глубины, равномерности обработки почвы и величины перекрытия;
- 3) настройку почвообрабатывающей машины на регулировочной площадке;
- 4) все вышеперечисленное.

Правильный ответ: 4

66. Какой положительный эффект не позволяет достичь внедрение систем параллельного вождения машин:

- 1) экономия времени;
- 2) экономия топлива;
- 3) повышение урожайности;
- 4) повышение производительности;

Правильный ответ: 3

67. Что означает цвет участка поля на карте-задании по дифференцированному внесению удобрений:

- 1) высоты;
- 2) норму внесения;
- 3) состав почв;
- 4) нормализованный индекс NDVI.

Правильный ответ: 2

68. Система менеджмента, основанная на информации и технологиях для идентификации, анализа и управления с учетом дифференцированных пространственных и временных почвенных вариаций на отдельно взятом поле называется _____

Задание открытого типа.

Правильный ответ: точное земледелие

69. Наблюдение поверхности Земли авиационными и космическими средствами, оснащенными различными видами съемочной аппаратуры называется _____

Задание открытого типа.

Правильный ответ: дистанционным зондированием земли;

70. Процесс внесения в почву материалов (семян, удобрений, средств защиты растений) с переменной дозой, рассчитанной на основе анализа плодородия почв и/или состояния посевов называется _____

Задание открытого типа.

Правильный ответ: дифференцированным внесением

71. Электронная карта, содержащая расчетные значения доз дифференцированного внесения материалов на элементарных участках называется _____

Задание открытого типа.

Правильный ответ: аппликационная карта

72. Какую точность вождения машинно-тракторного агрегата необходимо обеспечить при бороновании:

- 1) 30 см;
- 2) 15 см;
- 3) 5 см;
- 4) 2 см.

Правильный ответ: 2

73. Какой положительный эффект не позволяет достичь внедрение технологий дифференцированного внесения удобрений:

- 1) экономия удобрений;
- 2) экономия топлива;

3) повышение урожайности;
Правильный ответ: 2

74. Какой формат электронных карт-заданий не поддерживают бортовые компьютеры сельскохозяйственных машин:

- 1) kml;
- 2) cdr;
- 3) shp;

Правильный ответ: 2

75. В системах параллельного вождения машин какого производителя используется корректирующий сигнал SF2:

- 1) Trimble;
- 2) Topcon;
- 3) John Deere;

Правильный ответ: 3

76. Карта поля, на которую наносится информация об урожайности в каждой конкретной точке называется _____

Задание открытого типа.

Правильный ответ: картирование урожайности.

77. Определение степени обеспеченности почвы основными элементами минерального питания, установления ее механического состава и степени насыщения органическим веществом называется _____

Задание открытого типа.

Правильный ответ: агрохимический анализ.

78. Автоматический комплекс, состоящий из бортового контроллера и набора датчиков, устанавливаемых на машину, а также программного обеспечения на офисном компьютере, на котором будет осуществляться контроль местоположения, эксплуатационных и технических параметров в режиме реального времени называется _____

Задание открытого типа.

Правильный ответ: система мониторинга машин.

79. Какую информацию нельзя получить с помощью системы дистанционного мониторинга машины?

- а) расход топлива;
- б) текущие параметры встроенной системы диагностирования;
- в) загрузка двигателя;
- г) величина компрессии.

Правильный ответ: г

80. Какое информационное взаимодействие предусмотрено системой дистанционного мониторинга?

- а) Машина – космический летательный аппарат;
- б) Машина – RTK-станция;
- в) Машина-машина;
- г) все вышеперечисленное.

Правильный ответ: г

81. При использовании системы дистанционного мониторинга оперативное принятие решений для повышения эффективности взаимодействия группы машин происходит:

- а) в дилерском центре;
- б) в центре управления производством предприятия;
- в) в кабине механизатора;
- г) оперативного принятия решений не предусмотрено.

Правильный ответ: б

82. Первичными источниками информации системы дистанционного мониторинга машин являются:

- а) встроенная система диагностирования машины;
- б) установленные дополнительные диагностические датчики;
- в) устройства записи изображения и звука;
- г) все вышеперечисленное.

Правильный ответ: г

83. По какому параметру, получаемому от системы дистанционного мониторинга, можно оценить загрузку двигателя машины?

- а) расход топлива двигателем;
- б) скорость движения машины;
- в) расходу топлива двигателем и скорости движения машины;
- г) температуре двигателя.

Правильный ответ: в

84. Датчики, предназначенные для постоянного контроля уровня топлива в баке машины называются _____

Задание открытого типа.

Правильный ответ: датчик уровня топлива

85. Устройство, предназначенное для определения местоположения машины и преобразования сигналов от датчиков в цифровой вид, называется _____

Задание открытого типа.

Правильный ответ: навигационный терминал

86. Получение информации системы дистанционного мониторинга от встроенной системы диагностирования машины называется _____

Задание открытого типа.

Правильный ответ: считыватель CAN-шины

. Идентификация водителя системой дистанционного мониторинга происходит с помощью ...

Задание открытого типа.

Правильный ответ: считыватель карточки водителя

88. Система автоматической идентификации машин предприятия при взаимодействии в рамках выполнения технологического процесса называется _____

Задание открытого типа.

Правильный ответ: система радиолокационного опознавания