

ФГБОУ ВО Новосибирский ГАУ

Утверждено на заседании учебно-методического совета ИЭПБ
Протокол № 5 от 17.06.2024
Председатель учебно-методического совета _____
О.В. Лисиченок



ОЦЕНОЧНЫЕ МАТЕРИАЛЫ ПО ОБРАЗОВАТЕЛЬНОЙ ПРОГРАММЕ

19.03.02 ПРОДУКТЫ ПИТАНИЯ ИЗ РАСТИТЕЛЬНОГО СЫРЬЯ

Код и наименование направления подготовки

Технология хлебобулочных и кондитерских изделий

Наименование направленности (профиля)

Новосибирск 2024

ПЕРЕЧЕНЬ КОМПЕТЕНЦИЙ, КОТОРЫМИ ДОЛЖНЫ ОВЛАДЕТЬ ОБУЧАЮЩИЕСЯ В РЕЗУЛЬТАТЕ ОСВОЕНИЯ ОБРАЗОВАТЕЛЬНОЙ ПРОГРАММЫ

Универсальные компетенции:

УК-1. Способен осуществлять поиск, критический анализ и синтез информации, применять системный подход для решения поставленных задач;

УК-2. Способен определять круг задач в рамках поставленной цели и выбирать оптимальные способы их решения, исходя из действующих правовых норм, имеющихся ресурсов и ограничений;

УК-3. Способен осуществлять социальное взаимодействие и реализовывать свою роль в команде;

УК-4. Способен осуществлять деловую коммуникацию в устной и письменной формах на государственном языке Российской Федерации и иностранном(ых) языке(ах);

УК-5. Способен воспринимать межкультурное разнообразие общества в социально-историческом, этическом и философском контекстах ();

УК-6. Способен управлять своим временем, выстраивать и реализовывать траекторию саморазвития на основе принципов образования в течение всей жизни;

УК-7. Способен поддерживать должный уровень физической подготовленности для обеспечения полноценной социальной и профессиональной деятельности;

УК-8. Способен создавать и поддерживать в повседневной жизни и в профессиональной деятельности безопасные условия жизнедеятельности для сохранения природной среды, обеспечения устойчивого развития общества, в том числе при угрозе и возникновении чрезвычайных ситуаций и военных конфликтов ();

УК-9. Способен использовать базовые дефектологические знания в социальной и профессиональной сферах;

УК-10. Способен принимать обоснованные экономические решения в различных областях жизнедеятельности;

УК-11. Способен формировать нетерпимое отношение к проявлениям экстремизма, терроризма, коррупционному поведению и противодействовать им в профессиональной деятельности.

общепрофессиональные:

ОПК-1. Способен понимать принципы работы современных информационных технологий и использовать их для решения задач профессиональной деятельности.

ОПК-2. Способен применять основные законы и методы исследований естественных наук для решения задач профессиональной деятельности.

ОПК-3. Способен использовать знания инженерных процессов при решении профессиональных задач и эксплуатации современного технологического оборудования и приборов.

ОПК-4. Способен применять принципы организации производства в условиях обеспечения технологического контроля качества готовой продукции.

ОПК-5. Способен к оценке эффективности результатов профессиональной деятельности в конкурентных условиях современной экономики.

профессиональные компетенции:

ПК-1. Способен осуществлять проектную деятельность в области производства продукции из растительного сырья;

ПК-2. Способен оперативно управлять производством продуктов питания из растительного сырья;

ПК-3. Способен проводить эксперименты по заданной методике и анализировать результаты.

ОЦЕНОЧНЫЕ МАТЕРИАЛЫ

УК-1 Способен осуществлять поиск, критический анализ и синтез информации, применять системный подход для решения поставленных задач

Задание 1. Действие или событие, которое может привести к разрушению, искажению или несанкционированному использованию информационных ресурсов.

- А) защита информации;
- Б) установка антивируса;
- В) угроза безопасности;
- Г) обеспечение контроля над системой защиты.

Ответ: В.

Задание 2. Компьютер, подключённый к Интернету, обязательно должен иметь:

- А) Web – сайт;
- Б) установленный Web – сервер;
- В) IP – адрес.

Ответ: В.

Задание 3. Для соединения компьютеров в сетях используются кабели различных типов. По какому из них передаётся информация, закодированная в пучке света.

- А) витая пара;
- Б) телефонный;
- В) коаксиальный;
- Г) оптико-волоконный.

Ответ: Г.

Задание 4. Модем – это устройство:

- А) для хранения информации;
- Б) для обработки информации в данный момент времени;
- В) для передачи информации по телефонным каналам связи;
- Г) для вывода информации на печать.

Ответ: В.

Задание 5. Гипертекст – это:

- А) простейший способ организации данных в компьютере, состоящий из кодов таблицы символьной кодировки;
- Б) способ организации текстовой информации, внутри которой установлены смысловые связи между различными её фрагментами;
- В) прикладная программа, позволяющая создавать текстовые документы;
- Г) способ передачи информации по заданному адресу.

Ответ: Б.

Задание 6. Браузеры являются:

- А) серверами Интернета;
- Б) почтовыми программами;
- В) средством создания Web-страниц;
- Г) средством просмотра Web-страниц.

Ответ: Г.

Задание 7. Внешняя память служит для:

- А) хранения оперативной, часто изменяющейся информации в процессе решения задачи;
 - Б) долговременного хранения информации независимо от того, работает компьютер или нет;
 - В) хранения информации внутри компьютера;
 - Г) обработки информации в данный момент времени.
- Ответ: Б.

Задание 8. Логические функции табличных процессоров используются для ...

- А) построения логических выражений;
- Б) вычисления среднего значения, минимума, максимума;
- В) исчисления логарифмов, тригонометрических функций;
- Г) определения размера ежемесячных выплат для погашения кредита, расчета амортизационных отчислений.

Ответ: А.

Задание 9. Ячейка электронной таблицы определяется ...

- А) областью пересечения строк и столбцов;
- Б) именем, присваиваемым пользователем;
- В) номерами строк;
- Г) именами столбцов.

Ответ: А.

Задание 10. Как называются данные или программа на магнитном диске?

- А) папка;
- Б) файл;
- В) дискета;
- Г) каталог.

Ответ: Б.

Задание 11. Какое действие нельзя выполнить с объектом операционной системы?

- А) создать;
- Б) открыть;
- В) переместить;
- Г) копировать;
- Д) порвать.

Ответ: Д.

Задание 12. Операционная система относится к ...

- А) прикладному программному обеспечению;
- Б) системному программному обеспечению;
- В) инструментальному программному обеспечению.

Ответ: Б.

Задание 13. Найти элемент c_{22} матрицы $C = A \cdot B$, если $A = \begin{pmatrix} 1 & 0 & -2 \\ 5 & 6 & 3 \end{pmatrix}$ $B = \begin{pmatrix} -7 & 1 \\ 5 & 0 \\ 3 & -2 \end{pmatrix}$

- А) 0;
- Б) -13;
- В) -1;
- Г) 5.

Ответ: В.

Задание 14. При каком значении A прямые $3x + 4y - 3 = 0$ и $Ax + 12y - 5 = 0$ параллельны:

А) 1;

Б) 9;

В) 2;

Г) -9.

Ответ: Б.

Задание 15. Найдите каноническое уравнение прямой, проходящей через точки

$A(-3; 4)$ и $B(1; 2)$:

А) $y = -0,5x + 2,5$;

Б) $2x + y - 4 = 0$;

В) $\frac{x-1}{2} = \frac{y-2}{-1}$;

Г) $\frac{x-3}{3} = \frac{y-1}{4}$.

Ответ: Б.

Задание 16. Дана функция $y = \sqrt{6x - x^2} + \ln(x - 3)$. Тогда ее областью определения является множество ...

А) $(3; 6]$;

Б) $[3; 6]$;

В) $[6; +\infty)$;

Г) $(3; 6)$.

Ответ: А.

Задание 17. Обратная к бесконечно большой функции есть ...

А) бесконечно большая;

Б) бесконечно малая;

В) ограниченная снизу положительным числом;

Г) ограниченная сверху отрицательным числом.

Ответ: Б.

Задание 18. Какое из нижеперечисленных предложений определяет производную функции (когда приращение аргумента стремится к нулю)?

А) отношение предела функции к аргументу;

Б) предел отношения приращения функции к приращению аргумента;

В) отношение приращения функции к приращению аргумента;

Г) предел отношения функции к приращению аргумента.

Ответ: Б.

Задание 19. Физический смысл производной – это...

А) тангенс угла наклона касательной;

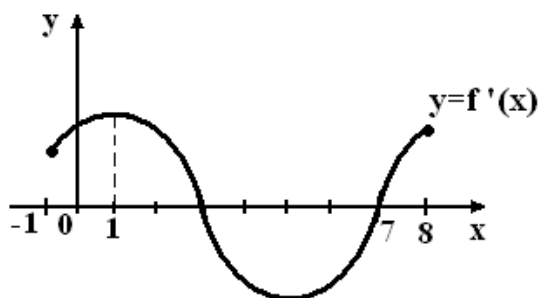
Б) работа силы;

В) скорость изменения величины или процесса;

Г) ускорение изменения величины или процесса.

Ответ: Г.

Задание 20. На рисунке изображен график производной функции $y=f'(x)$, заданной на отрезке $[-1; 8]$.



Тогда точкой максимума этой функции является...

- А) 3;
- Б) 7;
- В) 1;
- Г) 8.

Ответ: А.

Задание 21. Укажите верную формулу. Выберите один ответ:

- А) $(uv)' = u' \cdot v'$;
- Б) $(uv)' = u' \cdot v + v' \cdot u$;
- В) $(uv)' = u' \cdot v - v' \cdot u$;
- Г) $(uv)' = u' \cdot v' + v \cdot u$.

Ответ: Б.

Задание 22. Найдите медиану дискретного ранжированного ряда:

10,10,12,13,14,14,15,16,16,18,19,19,22,25

Ответ: 15,5.

Задание 23. При каком значении параметра t векторы $\vec{a} = \{3; 7\}$ и $\vec{b} = \{t; 6\}$ перпендикулярны.

Ответ: 14.

Задание 24. Найдите длину отрезка АВ, если $A(2; 3; -1), B(1; 5; 1)$

Ответ: 3.

Задание 25. Значение предела $\lim_{x \rightarrow \infty} \frac{6x^{20} + 10x^8 - 3x^2}{2x^2 + 3x^{20} + 2x}$ равно

Ответ: 3.

Задание 26. Найдите производную функции $f(x) = x^3 \cdot \operatorname{tg} x$.

Ответ: $3x^2 \cdot \operatorname{tg} x + \frac{x^3}{\cos^2 x}$.

Задание 27. Биоэтика – это (дать определение)

Ответ:

Задание 28. Термин «этика» был предложен:

- А) Сократом;
- Б) Аристотелем;
- В) Поттером;
- Г) Рерихом.

Ответ: Б.

Задание 29. Как переводится с греческого слово этика (ethos):

- А) обычай, характер, мораль, привычка;
 - Б) мудрость, смелость, мужество, справедливость;
 - В) благоразумие, самообладание, гордость.
- Ответ: А.

Задание 30. Термин «биоэтика» был введен:

- А) Сократом;
- Б) Аристотелем;
- В) Поттером;
- Г) Рерихом.

Ответ: В.

Задание 31. Что является целью познания?

- А) объект познания;
- Б) преобразование предметного содержания в содержание сознания;
- В) истина;
- Г) социальные ценности.

Ответ: В.

Задание 32. В чем заключается основной вопрос философии?

- А) о формировании способа логического мышления;
- Б) о первичности материального или идеального;
- В) о развитии научной мысли;
- Г) об отношении философии к религии.

Ответ: Б.

Задание 33. Теория самоорганизации сложных систем называется...

- А) синергетикой;
- Б) диалектикой;
- В) майевтикой;
- Г) аналитикой.

Ответ: А.

Задание 34. Логико-гносеологическая модель диалектики была разработана...

- А) аналитической философией;
- Б) немецкой классической философией;
- В) философией Просвещения;
- Г) философией Возрождения.

Ответ: Б.

Задание 35. Предельно общие характеристики всего существующего выражаются в категории...

- А) взаимодействие;
- Б) жизнь;
- В) бытие;
- Г) сущность.

Ответ: В.

Задание 36. Осознание и оценка человеком самого себя как личности — своего нравственного облика и интересов, ценностей, мотивов поведения, называется...

- А) психика;
- Б) самосознание;

В) память;
Г) внимание.
Ответ: Б.

Задание 37. Теория истины, в которой истина понимается как значение, соответствующее действительности, называется...

А) когерентная;
Б) конвенциалистская;
В) прагматическая;
Г) корреспондентская.
Ответ: Г.

Задание 38. Одним из основных способов регуляции действий человека в обществе с помощью норм, исполнения требований которого санкционируется лишь формами духовного воздействия, обозначается понятием...

А) мораль;
Б) совесть;
В) долг;
Г) право.
Ответ: А.

Задание 39. Пикселем называется:

А) минимальный размер шрифта;
Б) размер напечатанного изображения;
В) минимальный элемент растрового изображения;
Г) размер точки изображения.
Ответ: В.

Задание 40. Что называют форматом графического файла?

А) порядок использования графических примитивов при зарисовке рисунка на компьютере;
Б) способ отражения рисунков на экране компьютера;
В) способ сохранения рисунков в оперативной памяти компьютера;
Г) способ представления графических данных на внешнем носителе.
Ответ: Г.

Задание 41. Какая графика имеет файлы большего размера?

А) растровая;
Б) векторная;
В) трехмерная;
Г) фрактальная.
Ответ: А.

Задание 42. Размер файла векторного изображения в большей степени зависит от

А) количества и сложности объектов;
Б) размеров отдельно взятых объектов;
В) цвета объектов и типа градиентной заливки;
Г) вида контура объектов и его толщины;
Д) типа цветовой заливки (простая, градиентная, текстурная и т.п.).
Ответ: А.

Задание 43. Размеры одинаковых элементов, равномерно расположенных по окружности, на чертеже проставляются ...

- А) один раз с указанием количества одинаковых элементов перед размерным числом;
 - Б) один раз без указания количества одинаковых элементов;
 - В) столько раз, сколько имеется одинаковых элементов.
- Ответ: А.

Задание 44. Если параметр распределён в соответствии с нормальным распределением, то в интервале $\mu \pm 3\sigma$ лежит _____ всех значений параметра:

- А) 95,44%;
- Б) 99,72%;
- В) 75,8%;
- Г) 68,26%.

Ответ: А.

Задание 45. С помощью какого теста (критерия) можно выявить отличия между двумя выборочными средними значениями признака? Если распределение признака в каждой из выборок соответствует нормальному:

- А) одновыборочный t-критерий;
- Б) двухвыборочный t-критерий;
- В) критерий Уилкоксона-Манна-Уитни;
- Г) критерий Колмогорова-Смирнова.

Ответ: Б.

Задание 46. Какие условия необходимы для выбора параметрических статистических методов?

- А) разнородность дисперсий;
- Б) нормальное распределение признака;
- В) необходимо не менее 30 вариант в совокупности;
- Г) гомогенность дисперсий.

Ответ: Б.

Задание 47. С помощью какого теста (критерия) можно оценить гомогенность дисперсий в двух группах? Если распределение признака в каждой из выборок соответствует нормальному.

- А) тест Фишера;
- Б) критерий Шапиро-Уилка;
- В) критерий Андерсона-Дарлинга;
- Г) критерий Бартлетта.

Ответ: Г.

Задание 48. Функция, при помощи которой можно суммировать отфильтрованные данные:

- А) СУММ
- Б) ПРОМЕЖУТОЧНЫЕ.ИТОГИ
- В) ЕСЛИ

Ответ: Б.

Задание 49. Функция, которая выполняет указанные действия только при задании ей определённых условий:

- А) СУММ
- Б) ПРОМЕЖУТОЧНЫЕ.ИТОГИ
- В) ЕСЛИ

Ответ: В.

Задание 50. Функция вычисления стандартного отклонения выборочной совокупности..

А) СРОТКЛ

Б) СТАНДОТКЛОН.В

В). СТАНДОТКЛОН.Г

Г). ПРОМЕЖУТОЧНЫЕ.ИТОГИ

Ответ: Б,Г

Задание 51. Функция вычисления стандартного отклонения отфильтрованной выборочной совокупности.

А) СРОТКЛ

Б) СТАНДОТКЛОН.В

В). СТАНДОТКЛОН.Г

Г). ПРОМЕЖУТОЧНЫЕ.ИТОГИ

Ответ: Г

Задание 52. Перечислите законы экосистемы

Ответ:....

Задание 53. Основные принципы биоцентризма:

Ответ:....

Задание 54. Назовите пять основных форм антропогенного давления на биосферу по мнению экспертов Фонда живой природы:

Ответ:....

Задание 55. Что означает термин «Биологическое разнообразие»:

Ответ:....

Задание 56. Какие разделы биологической этики Вы знаете?

Ответ:....

Задание 57. Информационные технологии – это

Ответ:

Задание 58. Прикладные программы – это

Ответ:

Задание 59. Оперативная память – это

Ответ:

Задание 60. Адрес ячейки в электронной таблице определяется

Ответ:

Задание 61. Диаграмма изменится, если внести изменения в данные таблицы, на основе которых она построена?

Ответ:

Задание 62. Закончите определение

Набор служебных программ, позволяющих операционной системе работать с тем или иным устройством компьютера – это

Ответ: ...

Задание 63. Круговая диаграмма используется для

Ответ: ...

Задание 64. Табличный процессор — это программный продукт, предназначенный для

Ответ:...

Задание 65. Вертикальная столбиковая диаграмма используется для

Ответ: ...

Задание 66. Основной элемент электронной таблицы

Ответ:

Задание 67. Диаграммы MS Excel – это инструмент, предназначенный для

Ответ:

Задание 68. Назовите основные периоды развития философии.

Ответ:.....

Задание 69. Дайте характеристику понятиям «информация», «мнение» и «знание»

Ответ:.....

Задание 70. Охарактеризуйте структурный подход как научный метод.

Ответ:.....

Задание 71. Охарактеризуйте системный подход как научный метод.

Ответ:.....

Задание 72. Охарактеризуйте материю как философскую категорию.

Ответ:.....

Задание 73. Формальная логика – это...

Ответ:....

Задание 74. Случай, когда в программе картинка задается только распределением цвета, относится к _____ графике.

Ответ:

Задание 75. Основным элементом растрового изображения является ...

Ответ:.....

Задание 76. Заливка с переходом от одного цвета к другому называется ...

Ответ:.....

Задание 77. Графика, изображения которой реалистичны, обладают высокой точностью передачи градаций цветов и полутонов, называется ...

Ответ:.....

Задание 78. Какой формат позволяет регулировать соотношение между степенью сжатия файла и качеством изображения?

Ответ:.....

Задание 78. Какие условия необходимо выполнить для осуществления дисперсионного анализа?

Ответ:.....

Задание 79. Кто является автором дисперсионного анализа?

Ответ:.....

Задание 80. Что такое средняя арифметическая?

Ответ:.....

Задание 81. Что относится к показателям изменчивости выборки?

Ответ:.....

Задание 82. Что означает понятие "Матрица".

Ответ:.....

Задание 83. Поясните отличие терминов "Функция" и "Аргумент".

УК-2 Способен определять круг задач в рамках поставленной цели и выбирать оптимальные способы их решения, исходя из действующих правовых норм, имеющихся ресурсов и ограничений

Задание 1. При производстве пищевой продукции из продовольственного сырья, полученного из ГМО растительного, животного и микробного происхождения, должны использоваться линии ГМО, прошедшие:

- А) государственную аттестацию;
- Б) государственную регистрацию;
- В) декларирование;
- Г) проверку качества.

Ответ: Б.

Задание 2. При осуществлении процессов производства пищевой продукции, связанных с требованиями безопасности такой продукции, изготовитель должен:

- А) разработать, внедрить и поддерживать процедуры, основанные на принципах ХАССП;
- Б) разработать, внедрить и поддерживать процедуры в соответствии с DIN EN ISO 14004-2007;
- В) разработать, внедрить и поддерживать процедуры, основанные на процессном подходе в соответствии с ИСО 9001-2011;
- Г) разработать, внедрить и поддерживать процедуры, основанные на принципах стандартов Комиссии Кодекс Алиментариус.

Ответ: А.

Задание 3. Производственные объекты, на которых осуществляется убой продуктивных животных и птицы, переработка (обработка) продуктов убоя продуктивных животных и птицы для производства (изготовления) пищевой продукции подлежат:

- А) государственной регистрации;
- Б) обязательной сертификации;
- В) аккредитации;
- Г) декларированию соответствия.

Ответ: А.

Задание 4. Непереработанная пищевая продукция животного происхождения перед выпуском в обращение на территории ТС (ЕАЭС) подлежит:

- А) обязательному подтверждению соответствия в виде декларированию;
- Б) ветеринарно-санитарной экспертизе;
- В) государственной регистрации;
- Г) обязательному подтверждению соответствия в виде сертификации.

Ответ: Б.

Задание 5. Области правового регулирования рыночных отношений:

- А) установление, применение, исполнение обязательных требований ТР и стандартов;
- Б) установление, применение, исполнение обязательных требований ТР и добровольных требований стандартов;
- В) установление, применение, исполнение добровольных требований ТР и стандартов.

Ответ: Б.

Задание 6. Каким законом был введен знак соответствия продукции требованиям государственного стандарта?

- А) «О защите прав потребителей»;
- Б) «О качестве и безопасности.....»;
- В) «О стандартизации».

Ответ: А.

Задание 7. Согласно Рамочной конвенции ООН об изменении климата странам необходимо снизить выбросы такого вещества, как ...

- А) диоксид углерода;
- Б) оксид алюминия;
- В) диоксид серы;
- Г) диоксид кремния.

Ответ: А.

Задание 8. Конституцией РФ не предусмотрены экологические права на ...

- А) достоверную информацию о состоянии окружающей среды;
- Б) благоприятную окружающую среду;
- В) свободное посещение заповедников;
- Г) возмещение ущерба, причиненного экологическим правонарушением.

Ответ: В.

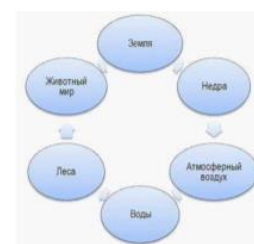
Задание 9. Согласно экологическому законодательству РФ к категории особо охраняемых природных территорий подлежат такие объекты, как ... (укажите несколько правильных ответов)

- А) государственные природные заповедники;
- Б) природно-антропогенные ландшафты;
- В) памятники искусства;
- Г) памятники природы.

Ответ: А, Г.

Задание 10. На схеме показаны _____ экологического права.

- А) субъекты;
- Б) объекты;
- В) участники;
- Г) ресурсы.



Ответ: Б.

Задание 11. В какой статье Конституции РФ закреплено право человека на благоприятную окружающую среду.

- А) 58;
- Б) 42;
- В) 9;
- Г) 11.

Ответ: Б.

Задание 12. К субъектам экологических правоотношений можно отнести:

- А) недра;
- Б) животный мир;
- В) государство;
- Г) атмосферный воздух.

Ответ: В.

Задание 13. Какой из перечисленных компонентов не является природным ресурсом:

- А) недра;
- Б) животный мир;
- В) атмосферный воздух;
- Г) воды;
- Е) леса.

Ответ: В.

Задание 14. Правом собственности на недра в РФ обладает.

- А) государство;
- Б) субъекты РФ;
- В) граждане РФ;
- Г) иностранные граждане.

Ответ: А.

Задание 15. Лесные участки в составе земель лесного фонда находятся в собственности...

- А) государственной;
- Б) федеральной;
- В) субъектов РФ;
- Г) государственной и муниципальной.

Ответ: Б.

Задание 16. Независимая, комплексная, документированная оценка соблюдения юридическим лицом или индивидуальным предпринимателем требований, в том числе нормативов и нормативных документов, федеральных норм и правил, в области охраны окружающей среды, требований международных стандартов и подготовка рекомендаций по улучшению такой деятельности является ...

- А) экологической сертификацией ;
- Б) экологическим аудитом;
- В) экологическим контролем;
- Г) экологической экспертизой.

Ответ: Б.

Задание 17. Идентификация пищевой продукции проводится методами:

- А) визуальным и органолептическим и аналитическим методом;

- Б) случайным методом;
 - В) статистическим методом.
- Ответ: А.

Задание 18. Процесс, в результате которого приобретает официальное подтверждение соответствия качества предоставляемых услуг некоему стандарту является:

- А) сертификацией;
- Б) аккредитацией;
- В) декларированием соответствия.

Ответ: А.

Задание 19. Продукция, на которую оформлена декларация о соответствии ТР ТС, маркируется:



Ответ: В.

Задание 20. В соответствии с ТР ТС 021-2011 подтверждение соответствия пищевой продукции должно проводиться:

- А) обязательной сертификации;
- Б) декларирования соответствия пищевой продукции;
- В) государственной регистрации.

Ответ: Б.

Задание 21. Национальным органом РФ, осуществляющим полномочия по аккредитации, является:

- а) Росстандарт;
- б) Госаккредитация;
- в) Росаккредитация.

Ответ: В.

Задание 22. Государственный контроль (надзор) осуществляется:

- А) осуществляется на стадии обращения продукции;
- Б) является предрыночной стадией обращения продукции;
- В) на стадиях разработки и подготовки продукции к производству.

Ответ: А.

Задание 23. Какое подтверждение соответствия продукции проводится по инициативе заявителя на соответствие любым определяемым им требованиям?

- А) декларирование соответствия;
- Б) обязательная сертификация;
- В) добровольная сертификация.

Ответ: В.

Задание 24. Какой из перечисленных документов является основой современной системы международного права?

- А) Конвенция ООН против коррупции
- Б) Устав ООН
- В) Декларация прав человека
- Г) Конвенция о правах ребенка

Ответ: Б.

Задание 25. Что означает принцип суверенного равенства государств?

- А) Экономическое равенство между государствами
- Б) Равные права и обязанности всех государств в международных отношениях
- В) Право каждого государства на участие в международных договорах
- Г) Одинаковое население и территории

Ответ: Б.

Задание 26. Какой международный орган занимается рассмотрением споров между государствами?

- А) Генеральная Ассамблея ООН
- Б) Международный уголовный суд
- В) Международный суд ООН
- Г) Совет Европы

Ответ: В.

Задание 27. Какой статус имеют нормы *jus cogens* в международном праве?

- А) Рекомендательный
- Б) Частично обязательный
- В) Обязательный для всех государств без исключений
- Г) Условный

Ответ: В.

Задание 28. Какая организация регулирует международную торговлю?

- А) ООН
- Б) ЮНЕСКО
- В) Всемирная торговая организация (ВТО)
- Г) Международный валютный фонд

Ответ: В.

Задание 29. Какой минимальный возраст для вступления в брак установлен в РФ?

- А) 21 год
- Б) 18 лет
- В) 16 лет с разрешения органов опеки и попечительства
- Г) 14 лет

Ответ: В.

Задание 30. Что не является основанием для расторжения брака?

- А) Взаимное согласие супругов
- Б) Наличие несовершеннолетних детей
- В) Признание одного из супругов недееспособным
- Г) Нежелание совместного проживания

Ответ: Б.

Задание 31. Что не относится к особо охраняемым природным территориям:

Ответ:.....

Задание 32. Назовите основные нормативные документы при решении вопросов взаимоотношения человека и природы.

Ответ:.....

Задание 33. Какие отношения регулируются экологическим правом?

Ответ:.....

Задание 34. Добыча каких полезных ископаемых осуществляется без оформления лицензии?

Ответ:

Задание 35. Подтверждением соответствия продукции 3-ей стороной является:

Ответ:

Задание 36. Укажите, как осуществляется изготовителем организация обеспечения безопасности в процессе производства пищевой продукции и проведения контроля

Ответ:

Задание 37. Документ технический регламент, каков характер его требований?

Ответ:

Задание 38. Укажите, что является доказательной базой выполнения требований технических регламентов?

Ответ:

Задание 39. Какие требования должны соблюдаться при хранении пищевой продукции?

Ответ:

Задание 40. Законодательной базой реформирования в области отношений, возникающих при формировании обязательных и добровольных требований к продукции, процессам ее производства, эксплуатации, хранения, перевозки, реализации и утилизации, и при проведении оценки соответствия объектов регулирования установленным требованиям является:

Ответ:

Задание 41. Виды стандартов.

Ответ:

Задание 42. Основные формы второй группы регулирующих мер в рамках технического регулирования.

Ответ:

Задание 43. Какой федеральный закон регламентирует требования в области охраны окружающей среды при эксплуатации объектов капитального строительства

Ответ:

Задание 44. В недропользовании документ, в котором закреплено право использования лицом данного природного ресурса на определенной территории, в установленный период, для четко обозначенных целей называется

Ответ:

Задание 45. Каким федеральным законом устанавливаются меры по охране земель?

Ответ: .

Задание 46. Федеральный закон «О животном мире» предусматривает охрану животного мира и его

Ответ:.....

Задание 47. Дайте определение понятию «рекультивация земель»:

Ответ:.....

Задание 48. Дайте определение понятию «мелиорация земель»:

Ответ:.....

Задание 49. Преступлением считается деяние, которое...

Ответ:.....

Задание 50. Наказание в уголовном праве применяется с целью...

Ответ:.....

Задание 51. Обстоятельствами, смягчающими уголовную ответственность, являются...

Ответ:.....

Задание 52. Уголовное наказание в виде лишения свободы применяется в случаях, когда...

Ответ:.....

Задание 53. Принцип законности в уголовном праве означает, что...

Ответ:.....

Задание 54. Необходимая оборона исключает уголовную ответственность, если...

Ответ:.....

Задание 55. Преступления против личности включают такие деяния, как...

Ответ:.....

Задание 56. К мерам административного наказания относятся...

Ответ:.....

Задание 57. Основными функциями органов исполнительной власти в административной сфере являются...

Ответ:.....

Задание 58. В случаях, предусмотренных законом, административное наказание может быть заменено на...

Ответ:.....

Задание 59. Защита окружающей среды в РФ осуществляется через такие механизмы, как...

Ответ:

Задание 60. Участники международных отношений обязаны соблюдать...

Ответ:.....

УК-3 Способен осуществлять социальное взаимодействие и реализовывать свою роль в команде

Задание 1. Целью образовательной программы по направлению подготовки 19.03.03 является подготовка выпускников к видам профессиональной деятельности:

А) коммерческая;

Б) проектная;

В) научная.

Ответ: Б.

Задание 2. К производственно-технологической деятельности относится:

А) оценка инновационного потенциала новой продукции;

Б) подготовка документации для создания системы менеджмента качества;

В) выполнение приоритетов решения задач с учетом нравственных аспектов деятельности.

Ответ: А.

Задание 3. К управленческо-организационной деятельности относится:

А) оформление документов для получения разрешительной документации для функционирования пищевых результатов;

Б) организация работ по применению передовых технологий для производства продуктов питания из сырья животного происхождения;

В) формирование целей проекта (программы).

Ответ: Б.

Задание 4. К проектной деятельности относится:

А) выполнение работ в области научно-технической деятельности;

Б) контроль соблюдения технологической дисциплины;

В) разработка оперативных планов первичных производственных подразделений.

Ответ: А.

Задание 5. Срок в очной форме обучения бакалавров составляет:

А) 3 года;

Б) 4 года;

В) 5 лет.

Ответ: Б.

Задание 6. Выделите правильные утверждения:

А) внимание к личным интересам улучшает межличностные отношения;

Б) нет необходимости постоянно поддерживать психологический контакт с партнером;

В) важна общая благоприятная атмосфера общения;

Г) можно завершить общение не оставляя перспективы на продолжение отношений.

Ответ: А,В.

Задание 7. Лидер это -

А) администратор;

Б) профессионал;

В) инноватор.

Ответ: В.

Задание 8. Иерархия, существующая среди лидеров

А) традиционная (лидер-начальник – лидер-подчиненный);

Б) межклассовая;

В) заданная системой ответственности.

Ответ: В.

Задание 9. Синоним «авторитарному» стилю

А) директивный;

Б) коллегиальный;

В) формальный;

Г) анархический.

Ответ: А.

Задание 10. Одно из преимуществ демократического стиля

А) все работники вовлечены в трудовой процесс, нет саботирующих цели организации, в которой работают;

Б) создаются условия для профессионального роста подчиненных;

В) отсутствуют конфликты в связи с нововведениями;

Г) решение большинства (что характерно для демократов) всегда наилучше отвечает интересам организации.

Ответ: Б.

Задание 11. Стил ь руководства не определяется

А) характером задач, стоящих перед коллективом;

Б) требованиями со стороны правительства;

В) уровнем развития коллектива;

Г) личностью лидера.

Ответ: Б.

Задание 12. Установите последовательность этапов развития группы (команды):

А) нормирование;

Б) этап формирования;

В) этап функционирования;

Г) бурления;

Д) распад.

Ответ: Б, Г, А, В, Д.

Задание 13. Для какого стиля характерны перечисленные черты? (использование образных средств; использование существительных в родительном падеже в роли несогласованных определений (страны ближнего зарубежья); употребление лексики, обозначающей понятия морали, этики, экономики, медицины, психологии; сочетание эмоциональных средств языка со строгой логической доказательностью).

А) научного;

Б) художественного;

В) разговорного;

Г) публицистического;

Д) официально-делового.

Ответ: Г.

Задание 14. Основная цель образовательной программы по направлению 19.03.03 подготовки выпускников к видам профессиональной деятельности:

А) коммерческая

Б) проектная

В) научная

Ответ: Б

Задание 15. К производственно-технологической деятельности относится:

А) подготовка документации для создания системы менеджмента качества

Б) оценка инновационного потенциала новой продукции

В) подготовка документации для создания системы менеджмента качества

Ответ: Б

Задание 16. К управленческо- организационной деятельности относится:

- А) оформление документов для получения разрешительной документации для функционирования пищевых результатов
- Б) организация работ по применению передовых технологий для производства продуктов питания из сырья животного происхождения
- В) формирование целей проекта (программы)

Ответ: Б

Задание 17. К проектной деятельности относится:

- А) выполнение работ в области научно-технической деятельности
- Б) контроль соблюдения технологической дисциплины
- В) разработка оперативных планов работы первичных производственных подразделений

Ответ: А

Задание 18. Срок в очной форме обучения бакалавров составляет:

- А) 3 года
- Б) 4 года
- В) 5 лет

Ответ: Б

Задание 19. Трудоемкость обучения по дисциплине «Введение в профессию» составляет

- А) 2 зачетных единицы
- Б) 3 зачетных единицы
- В) 4 зачетных единицы

Ответ: Б

Задание 20. Одна зачетная единица эквивалента ... академическим часам

- А) 12
- Б) 24
- В) 36

Ответ: В

Задание 21. Продолжительность академического часа составляет ... минут

- А) 45
- Б) 60
- В) 90

Ответ: А

Задание 22. При выпуске студенту присваивается квалификация:

- А) специалист
- Б) магистр
- В) бакалавр

Ответ: В.

Задание 24. Входит ли производство напитков и табака в профессиональную деятельность выпускников, освоивших программу бакалавриата, по направлению подготовки 19.03.03 Продукты питания животного происхождения:

- А- входит
- Б- не входит
- В- входит после соответствующей переподготовки.

Ответ: А.

Задание 25. Выпускники, освоившие программу бакалавриата, по направлению подготовки 19.03.03 Продукты питания животного происхождения, могут осуществлять профессиональную деятельность:

- А) химическая,
- Б) агропромышленный комплекс,
- В) пищевая,

Ответ: В

Задание 26. Включает календарный учебный график сроки каникул:

- А) включает
- Б) не включает
- В) в виде исключения

Ответ: А

Задание 27. Функционирование электронной информационно-образовательной среды соответствует законодательству:

- А) РФ
- Б) региональному
- В) общемировому

Ответ: А

Задание 28. Дисциплина «Введение в профессию» относится к:

- А) обязательной части
- Б) вариативной части
- В) факультативной дисциплине

Ответ: А

Задание 29. Дисциплина «Проектирование предприятий мясной и молочной промышленности» относится к:

- А) обязательной части
- Б) вариативной части
- В) факультативной дисциплине

Ответ: В

Задание 30. Дисциплина «Технология мяса и мясных продуктов» относится к:

- А) обязательной части
- Б) вариативной части
- В) факультативной дисциплине

Ответ: А

Задание 31. Что входит в «БЛОК 2» учебного плана по направлению 19.03.03?

Ответ:.....

Задание 32. Как может осуществляться текущий контроль успеваемости по дисциплинам?

Ответ:.....

Задание 33. Какую информацию содержит календарный учебный график?

Ответ:.....

Задание 34. Опишите структуру управления НГАУ.

Ответ:.....

Задание 35. Опишите две стратегии спора: конструктивную и конфликтную.

Ответ:.....

Задание 36. Перечислите приемы, которые использует оратор для привлечения внимания аудитории.

Ответ:.....

Задание 37. Опишите структуру учебного плана.

Ответ:.....

Задание 38. Опишите виды учебной работы студента.

Ответ:.....

Задание 39. Что представляет собой реферат.

Ответ:.....

Задание 40. Виды основополагающих нормативных документов, которые регламентируют деятельность технолога пищевого производства.

Ответ:.....

Задание 41. Назовите структурные части резюме.

Ответ:.....

Задание 42. В чем суть понятия УНИФИКАЦИЯ (служебного документа)?

Ответ:.....

Задание 43. Назовите состав реквизитор заявления.

Ответ:.....

Задание 44. Верно ли утверждение, что «унификация текстов служебных документов осуществляется на основании ГОСТов и других инструктивных материалов»?

Ответ:.....

Задание 45. Что такое профессиональный стандарт?

Ответ:.....

Задание 46. Виды профессиональной деятельности бакалавра.

Ответ:.....

Задание 47. Лидерство - это.

Ответ:.....

Задание 48. Что такое унифицированные документы?

Ответ:.....

Задание 49. Что такое зачетная единица?

Ответ:.....

Задание 50. Чем курсовая работа отличается от реферата?

Ответ:

Задание 51. Что представляет собой входной контроль знаний?

Ответ:

Задание 52. Что представляет собой рубежный контроль знаний?

Ответ:.....

Задание 53. Что представляет собой итоговый контроль знаний?

Ответ:.....

Задание 54. Что понимается под текущим контролем знаний?

Ответ:

Задание 55. Какие части включает в себя Учебный блок?

Ответ:

Задание 56. Дифференцированный зачет- это

Ответ:

Задание 57. Промежуточная аттестация обучающихся – это

Ответ:.....

Задание 58. Что такое универсальная компетенция?

Ответ:

Задание 59. Что такое общепрофессиональная компетенция?

Ответ:

Задание 60. Итоговая аттестация - это

Ответ:.....

УК-4 Способен осуществлять деловую коммуникацию в устной и письменной формах на государственном языке Российской Федерации и иностранном(ых) языке(ах)

Задание 1. Заполните пропуск

Could you tell me what _____you'd like your wake-up call tomorrow morning?

A) time;

Б) home;

В) class;

Г) news;

Ответ: А.

Задание 2. Заполните пропуск

The___of Stonehenge began about 5,000 years ago.

A) built;

Б) builder;

В) rebuild;

Г) building;

Ответ: Г.

Задание 3. Заполните пропуск

He waited patiently while his customers told him _____troubles.

A) themselves;

Б) their;
В) them;
Г) theirs;
Ответ: Б.

Задание 4. Заполните пропуск

It was much ___ than he expected.

А) cheaper;
Б) cheap;
В) the cheapest;
Г) most cheap.

Ответ: А.

Задание 5. Заполните пропуск

_____ the morning we went to the museum

А) In;
Б) At;
В) On.
Ответ: А.

Задание 6. Выберите верную вторую часть разделительного вопроса.

They were cleaning their shoes,

А) were they?
Б) they were?
В) did not they?
Г) weren't they?

Ответ: Г .

Задание 7. Выберите верную вторую часть разделительного вопроса.

She had to make a speech,

А) didn't she?
Б) she didn't?
В) she did?
Г) did she?

Ответ: А.

Задание 8. Выберите верную вторую часть разделительного вопроса.

They had not written to him,

А) hadn't they?
Б) didn't they?
В) had they?
Г) they had?

Ответ: В.

Задание 9. Используйте правильную грамматическую форму глагола

William Shakespeare ... Romeo and Juliet.

А) write;
Б) wrote;
В) is written.

Ответ: Б.

Задание 10. Используйте правильную грамматическую форму глагола

“Oliver Twist” and “Domby and Son” ... by Charles Dickens.

- A) is written;
- Б) are written;
- В) were written.

Ответ: В.

Задание 11. Используйте правильную грамматическую форму глагола

In 1926 the theatre ... by fire.

- A) is destroyed;
- Б) was destroyed;
- В) destroyed.

Ответ: Б.

Задание 12. Используйте правильную грамматическую форму глагола

The shop ... at nine every day.

- A) is opened;
- Б) was opened ;
- В) will be opened.

Ответ: А.

Задание 13. Используйте правильную грамматическую форму глагола

William Shakespeare ... in Stratford-upon-Avon.

- A) were born;
- Б) is born;
- В) was born;

Ответ: В.

Задание 14. Используйте правильную грамматическую форму глагола

London is the place where many famous writers ...

- A) were born;
- Б) is born;
- В) was born.

Ответ: А.

Задание 15. Используйте правильную грамматическую форму глагола

Many great writers ... in Westminster Abbey.

- A) are buried;
- Б) buried;
- В) were buried.

Ответ: А.

Задание 16. Заполните пропуск

Der Tee ... zu heiß.

- A) ist;
- Б) bin;
- В) hat;
- Г) haben.

Ответ: А.

Задание 17. Заполните пропуск

Mein Onkel ... einen neuen Wagen.

- A) ist;

Б) sind;
В) hat;
Г) haben.
Ответ: В.

Задание 18. Заполните пропуск
Der Zug ... morgen um elf Uhr ...
А) wird... ankommen;
Б) werde... ankommen;
В) ist... angekommen;
Г) werde... ankommen.
Ответ: А.

Задание 19. Заполните пропуск
Deutschland ... an neun Staaten.
А) grenze;
Б) grenzen;
В) grenzt;
Г) grenzest;
Ответ: В.

Задание 20. Заполните пропуск
... wie viel Uhr beginnt der Sprachkurs?
А) in;
Б) bei;
В) mit;
Г) um.
Ответ: Г.

Задание 21. Выберите предложение с верным порядком слов
А) Geben Sie mir bitte einen Bleistift!
Б) Sie geben mir bitte einen Bleistift!
В) Bitte mir geben Sie einen Bleistift!
Г) Einen Bleistift Sie mir geben bitte!
Ответ: А

Задание 22. Выберите предложение с верным порядком слов
А) Gern spazieren gehe ich in meiner Freizeit.
Б) Spazieren gehe in meiner Freizeit ich gern.
В) In meiner Freizeit gehe ich gern spazieren.
Г) In meiner Freizeit ich gehe gern spazieren.
Ответ: В.

Задание 23. Выберите предложение с верным порядком слов
А) Am Samstag haben wir einen Einkaufsbummel im Stadtzentrum gemacht.
Б) Einen Einkaufsbummel am Samstag wir im Stadtzentrum gemacht haben.
В) Am Samstag wir haben einen Einkaufsbummel im Stadtzentrum gemacht.
Г) Am Samstag haben wir gemacht einen Einkaufsbummel im Stadtzentrum.
Ответ: А.

Задание 24. Используйте правильную грамматическую форму глагола
Ich ... dich schon lange nicht

- A) werde ...sehen;
 - Б) hattest ...gesehen;
 - В) habe... gesehen.
- Ответ: В.

Задание 25. Используйте правильную грамматическую форму глагола

...Sie diese Arbeit schon ...?

- A) Kannst ...machen.
- Б) Haben ... gemacht.
- В) Werden ... gemacht.

Ответ: Б.

Задание 26. Используйте правильную грамматическую форму глагола

Das Haus ... im Jahre 1998 ...

- A) bist ... umgebaut worden;
- Б) wirst... umgebaut ...werden;
- В) wurde ...umgebaut.

Ответ: В.

Задание 27. Используйте правильную грамматическую форму глагола

Das Neujahr ... gewöhnlich in der ganzen Welt ...

- A) wird ...gefeiert;
- Б) ist... gefeiert;
- В) hat... gefeiert..

Ответ: А.

Задание 28. Перечислите средства общения: (множественный выбор)

- А) язык;
- Б) диалект;
- В) стиль;
- Г) жесты;
- Д) мимика;
- Е) диалог.

Ответ: А, Г, Д.

Задание 29. Виды плана по структуре (множественный выбор):

- А) простой;
- Б) сложный;
- В) внешний;
- Г) внутренний.

Ответ: А, Б.

Задание 30. В каких словарях содержатся лексические нормы русского языка

- А) толковых;
- Б) словарях иностранных слов;
- В) терминологических словарях и справочниках;
- Г) орфоэпических.

Ответ: А.

Задание 31. Используйте правильную грамматическую форму глагола.

As soon as I (hear) the results, I'll let you know.

Ответ:.....

Задание 32. Используйте правильную грамматическую форму глагола
Where is Stella? – She (play) tennis in the park.

Ответ:.....

Задание 33. Используйте правильную грамматическую форму глагола
Cats (not to like) sweets.

Ответ:.....

Задание 34. Используйте правильную грамматическую форму глагола
I didn't understand what she (mean) at first.

Ответ:.....

Задание 35. Используйте правильную грамматическую форму глагола
When I arrived, the party (finish).

Ответ:.....

Задание 36. Используйте правильную грамматическую форму глагола
Excuse me, where is the (near) cafe?

Ответ:.....

Задание 37. Используйте правильную грамматическую форму глагола
A cook is someone who (prepare) meals

Ответ:.....

Задание 38. Используйте правильную грамматическую форму глагола
It's raining. It (start) raining an hour ago.

Ответ:.....

Задание 39. Используйте правильную грамматическую форму глагола
Helen (be) 17 years old next Sunday

Ответ:.....

Задание 40. Расположите слова в таком порядке, чтобы получилось вопросительное предложение.

1: heute;

2: Sie;

3: Abend;

4: ins Kino;

5: kommen.

Ответ:.....

Задание 41. Расположите слова в таком порядке, чтобы получилось вопросительное предложение.

1: Beruf;

2: Sie;

3: sind;

4: von;

5: was.

Ответ:.....

Задание 42. Расположите слова в таком порядке, чтобы получилось вопросительное предложение.

- 1: du;
- 2: gern;
- 3: spielst;
- 4: Schach.

Ответ:.....

Задание 43. Расположите слова в таком порядке, чтобы получилось вопросительное предложение.

- 1: am;
- 2: machen;
- 3: Sie;
- 4: was;
- 5: Wochenende.

Ответ:.....

Задание 44. Расположите слова в таком порядке, чтобы получилось вопросительное предложение.

- 1: Sie;
- 2: Deutschland;
- 3: kommen;
- 4: aus.

Ответ:.....

Задание 45. Расположите слова в таком порядке, чтобы получилось вопросительное предложение.

- 1: er;
- 2: wann;
- 3: seine;
- 4: gemacht;
- 5: hat;
- 6: Abitur.

Ответ:.....

Задание 46. Используйте правильную грамматическую форму глагола.
Die Kinder (einschlafen) gestern sofort.

Ответ:.....

Задание 47. Используйте правильную грамматическую форму глагола
Diese Oper (schaffen) 1869 von einem bekannten Musiker

Ответ:.....

Задание 48. Используйте правильную грамматическую форму глагола
Ich (empfangen) gestern von meinen Freunden am Flughafen

Ответ:.....

Задание 49. Используйте правильную грамматическую форму глагола
Silvio (werden) im vorigen Jahr Deutschlehrer.

Ответ:.....

Задание 50. Используйте правильную грамматическую форму глагола

Er (zubereiten) in der nächsten Woche das Frühstück selbst ...

Ответ:.....

Задание 51. Перечислите формы национального языка.

Ответ:.....

Задание 52. Назовите составные части библиографического описания.

Ответ:.....

Задание 53. Назовите словари, отражающие лексические нормы языка.

Ответ:.....

Задание 54. Перечислите качества образцовой речи и приведите их краткую характеристику.

Ответ:.....

Задание 55. Что понимается под групповыми нормами?

Ответ:.....

Задание 56. Перечислите различия устной и письменной речи.

Ответ:.....

Задание 57. В качестве дополнительной компетенции наставника выступает _

Ответ:.....

Задание 58. Самооценка - это

Ответ:.....

Задание 59. Наставничество - это

Ответ:.....

Задание 60. Перечислите дистанционные технологии

Ответ:.....

УК-5 Способен воспринимать межкультурное разнообразие общества в социально-историческом, этическом и философском контекстах

Задание 1. Общество представляет собой:

- А) система отношений возникающих из совместной жизни людей;
- Б) рабочий коллектив;
- В) группу людей;
- Г) объединение людей на основе общих интересов.

Ответ: А.

Задание 2. Этический контекст подразумевает:

- А) морально-нравственный аспект;
- Б) экономический аспект;
- В) правовой аспект;
- Г) национальные отношения.

Ответ: Г.

Задание 3. Предметом философии является:

- А) физические законы;

- Б) исторический процесс;
- В) отношение человека к миру;
- Г) экономические отношения.

Ответ: В.

Задание 4. В отличие от науки философия...

- А) постигает мир в его универсальной целостности;
- Б) опирается на факты;
- В) внутренне непротиворечива;
- Г) является систематизированным знанием.

Ответ: А.

Задание 5. Мировоззренческая функция философии состоит в том, что...

- А) философия осуществляет рефлексии современной культуры;
- Б) философия направляет деятельность людей на борьбу с недостатками существующего строя;
- В) философия способствует улучшению характеров людей;
- Г) философия помогает человеку понять самого себя, свое место в мире.

Ответ: Г.

Задание 6. Мировоззрение – это:

- А) система взглядов человека на мир;
- Б) отношение к людям;
- В) экологическое сознание;
- Г) общественные отношения.

Ответ: А.

Задание 7. Какой ответ на вопрос о том, каково соотношение понятий «человек», «личность» будет правильным:

- А) это тождественные понятия;
- Б) это противоположные понятия;
- В) это внешние характеристики индивида;
- Г) человек становится личностью.

Ответ: Г.

Задание 8. Как называется учение о ценностях?

- А) гносеология;
- Б) аксиология;
- В) пантеизм;
- Г) онтология.

Ответ: Б.

Задание 9. Одна из характеристик человека как индивидуального феномена, отражающего его социальную сущность, это...

- А) личность;
- Б) индивид;
- В) человек;
- Г) гражданин.

Ответ: А.

Задание 10. Выберите наиболее полную трактовку культуры. Культура – это:

- А) духовная жизнь общества;

Б) образование, широкий кругозор;
В) совокупность созданных человеком материальных и духовных ценностей;
Г) определенный уровень цивилизации.
Ответ: В.

Задание 11. Автором книги «Иметь или быть» является...

А) Ф. Ницше;
Б) Ф. Энгельс;
В) Э. Фромм;
Г) З. Фрейд.
Ответ: В.

Задание 12. Восточные славяне это:

А) Бриганты;
Б) Поляне;
В) Тевриски;
Г) Древляне.
Ответ: Б

Задание 13. Временно зависимый человек, работающий в хозяйстве феодала по договору в Древнерусском государстве, это:

А) холоп;
Б) смерд;
В) рядович;
Г) закуп.
Ответ: В.

Задание 14. Органы центрального управления, возникшие при Петре I, это:

А) министерства;
Б) коллегии;
В) земства;
Г) дворянские собрания.
Ответ: Б.

Задание 15. Современники Екатерины II это:

А) Г.Отрепьев, Ст. Разин;
Б) Б.Годунов, Алексей Михайлович;
В) А.Суворов, Е.Пугачев;
Г) А.Д. Меньшиков, М.М. Сперанский.
Ответ: В.

Задание 16. Избранная рада – это:

А) военное формирование из непрофессиональных воинов;
Б) объединение украинских казаков;
В) неофициальное правительство при Иване IV;
Г) правительство после свержения В.Шуйского;
Ответ: В.

Задание 17. К какому году относится начало царствования императора Николая II

А) 1885;
Б) 1894;
В) 1900;

Г) 1905.

Ответ: Б.

Задание 18. Какие органы центрального управления при Петре I пришли на смену приказам?

А) министерства;

Б) коллегии

В) земства

Г) дворянские собрания

Ответ: Б.

Задание 19. Внесение поправок в Конституцию России произошло в:

А) 2017 г.

Б) 2018 г.

В) 2019 г.

Г) 2020 г.

Ответ: Г.

Задание 20: В философии Востока по сравнению с философией Запада больше внимания уделяется...

А) модернизации общества;

Б) познания внешнего мира;

В) духовному миру человека;

Г) научно-техническому прогрессу.

Ответ: В.

Задание 21. Раздел этики, рассматривающий область отношений человека к различным живым организмам – это

А) этика жизни;

Б) биоэтика;

В) живая этика.

Ответ: Б.

Задание 22. В каком году был предложен термин Биоэтика

А) 1970;

Б) 1971;

В) 1960.

Ответ: Б.

Задание 23. Основоположник «Живой этики»:

А) Рерих Н.К.;

Б) Аристотель;

В) Вернадский.

Ответ: А.

Задание 24. «Человек не является самодостаточным живым существом, он часть природы» – это высказывание принадлежит:

А) Циалковскому;

Б) Вернадскому;

В) Чижевскому.

Ответ: Б.

Задание 25. «Добродетель – порядок и гармония души» – это высказывание принадлежит:

- А) Платону;
- Б) Аристотелю;
- В) Сократу;

Ответ: Б.

Задание 26. Христианское понимание смысла жизни заключается в...

- А) спасении;
- Б) преобразовании мира;
- В) накоплении знаний;
- Г) материальном обогащении.

Ответ: А.

Задание 27. Исследование познавательных, эстетических, религиозных, атеистических и других ценностей осуществляет__ функция философии.

- А) методологическая;
- Б) аксиологическая;
- В) мировоззренческая;
- Г) критическая.

Ответ: Б.

Задание 28. Предмет философии – это...

- А) любовь к мудрости;
- Б) отношение человека к миру;
- В) методология науки;
- Г) поиск доказательств бытия Бога.

Ответ: Б.

Задание 29. Основными разделами философского знания являются:

- А) этика, эстетика, эпистемология;
- Б) методология, онтология, антропология;
- В) социальная философия, герменевтика, синергетика;
- Г) онтология, гносеология, аксиология.

Ответ: Г.

Задание 30. Какая философская мировоззренческая позиция считает, что у бытия только одна первооснова?

- А) дуализм;
- Б) плюрализм;
- В) монизм;
- Г) релятивизм.

Ответ: В.

Задание 31. Действующая Конституция Российской Федерации была принята...

- А) в 2020 году;
- Б) в 2000 году;
- В) в 1993 году;
- Г) в 1995 году.

Ответ: В

Задание 32. _____ гражданина России предполагает уважение к разным культурам и позитивное отношение к культурному наследию.

- А) самоидентификация;
- Б) социализация;
- В) терпимость.

Ответ: А

Задание 33. Нравственные ориентиры, формирующие мировоззрение граждан России, передаваемые от поколения к поколению, лежащие в основе общероссийской гражданской идентичности и единого культурного пространства страны, укрепляющие гражданское единство, нашедшие свое уникальное, самобытное проявление в духовном, историческом и культурном развитии многонационального народа России – это ...

- А) традиционные ценности;
- Б) исторические ценности;
- В) этнические ценности.

Ответ: А

Задание 34. «Система мероприятий и инструментов государственной политики, обеспечивающих в рамках реализации ключевых государственных функций достижение приоритетов и целей государственной политики в сфере социально-экономического развития и безопасности» - это

- А) закон;
- Б) государственный бюджет;
- В) государственная программа;
- Г) местное самоуправление.

Ответ: В

Задание 35. Что представляет собой анализ как общенаучный метод?

Ответ:.....

Задание 36. Назовите важнейшие элементы общества

Ответ:.....

Задание 37. Перечислите законы формальной логики

Ответ:.....

Задание 38. В чем состоит сущность власти?

Ответ:.....

Задание 39. Зачем нужна философия?

Ответ:.....

Задание 40. В чем заключаются особенности философского мышления?

Ответ:.....

Задание 41. Какие глобальные проблемы современности вам известны?

Ответ:.....

Задание 42. Назовите древние источники медицинской этики.

Ответ:.....

Задание 43. Перечислите исторические модели медицинской этики.

Ответ:.....

Задание 44. Кому дает обязательства Гиппократ в своей клятве?

Ответ:.....

Задание 45. Сколько моральных позиций содержит клятва Гиппократа?

Ответ:.....

Задание 46. Что такое деонтология?

Ответ:.....

Задание 47. Существует ли различие между понятиями «нравственность» и «мораль»?

Ответ:.....

Задание 48. Какова связь между понятиями “этика”, ”нравы”, ”мораль”?

Ответ:.....

Задание 49. На какие основные нравственные вопросы отвечает биологическая этика?

Ответ:.....

Задание 50. Какие разделы биологической этики Вы знаете?

Ответ:.....

Задание 51. Охарактеризуйте отношение человека к природе в древности.

Ответ:.....

Задание 52. Назовите основные принципы экоцентризма.

Ответ:.....

Задание 53. Перечислите экологические катастрофы.

Ответ:.....

Задание 54. Назовите исчезнувших и исчезающих животных.

Ответ:.....

Задание 55. Какие причины исчезновения животных Вы знаете?

Ответ:.....

Задание 56. Дайте определение «История», как наука и учебная дисциплина»

Ответ:.....

Задание 57. Что представляет собой «Типологический метод исследования»?

Ответ:.....

Задание 58. Какие отрасли присваивающей экономики вы знаете?

Ответ:.....

Задание 59. Какие отрасли производящей экономики вы знаете?

Ответ:.....

Задание 60. Как называлась система оборонительных сооружений на границе Римской империи?

Ответ:.....

Задание 61. С какой личностью связано присоединение Сибири к Российскому государству?

Ответ:.....

Задание 62. Какие органы управления существовали в период правления Ивана IV&

Ответ:.....

Задание 63. Какое название получила Война между Йорками и Ланкастерами в Англии?

Ответ:.....

Задание 64. На какой территории Российской империи в I половине XIX века действовала конституция?

Ответ:.....

Задание 65. Какая самая распространенная конфессия в стране и каковы ее особенности?

Ответ:

Задание 66. Власть – это ... (дайте определение понятию)

Ответ:

Задание 67. Главными социокультурными угрозами для современных россиян являются: _ (перечислите)

Ответ:

УК-6 Способен управлять своим временем, выстраивать и реализовывать траекторию саморазвития на основе принципов образования в течение всей жизни

Задание 1. Для успешного освоения основной профессиональной образовательной программы бакалавриата направления подготовки 19.03.03 Продукты питания животного происхождения, направленность (профиль) Технология мясных и молочных продуктов абитуриент должен обладать соответствующими компетенциями в области:

- А) математики;
- Б) химии;
- В) геометрии;
- Г) русского языка.

Ответ: А, В, Г.

Задание 2. При выпуске студенту присваивается квалификация:

- А) специалист;
- Б) магистр;
- В) бакалавр.

Ответ: В.

Задание 3. Входит ли производство напитков и табака в профессиональную деятельность выпускников, освоивших программу бакалавриата, по направлению подготовки 19.03.03 Продукты питания животного происхождения:

- А) входит;
- Б) не входит;
- В) входит после соответствующей переподготовки.

Ответ: А.

Задание 4. Выпускники, освоившие программу бакалавриата, по направлению подготовки 19.03.03 Продукты питания животного происхождения, могут осуществлять профессиональную деятельность:

- А) химическая,
- Б) агропромышленный комплекс,
- В) пищевая,
- Г) легкая .

Ответ: В.

Задание 5. Для успешного освоения основной профессиональной образовательной программы бакалавриата направления подготовки 19.03.03 Продукты питания животного происхождения, направленность (профиль) Технология мясных и молочных продуктов абитуриент должен обладать соответствующими компетенциями в области:

- А) математики,
- Б) биологии,
- В) русского языка,
- Г) химии

Ответ: А, Б, В.

Задание 6. При какой температуре сквашивается кефир?

- А) 18-23 °С;
- Б) 28-30 °С;
- В) 38-40 °С;
- Г) 40-45 °С.

Ответ: Б.

Задание 7. К кисломолочным напиткам смешанного типа брожения относят ...

- А) йогурт;
- Б) варенец;
- В) кефир;
- Г) мечниковскую простоквашу.

Ответ: В.

Задание 8. Название колбасы созданной по приказу И.В. Сталина:

- А) докторская;
- Б) столичная;
- В) русская;
- Г) пикантная.

Ответ: А.

Задание 9. Сколько кафедр в НГАУ:

- А) 25;
- Б) 40;
- В) 60;
- Г) 80.

Ответ: Г.

Задание 10. Дисциплина «Культура речи и делового общения» относится к:

- А) обязательной части;
- Б) вариативной части;
- В) факультативной дисциплине.

Ответ: А.

Задание 11. Включает календарный учебный график сроки каникул:

- А) включает;
- Б) не включает;
- В) в виде исключения.

Ответ: А.

Задание 12. Функционирование электронной информационно-образовательной среды соответствует законодательству:

- А) РФ;
- Б) региональному;
- В) общемировому.

Ответ: А.

Задание 13. Бактерии, попавшие в молоко, в результате жизнедеятельности выделяют ферменты:

- А) лактоза;
- Б) редуктаза;
- В) протеаза.

Ответ: А.

Задание 14. Какие из перечисленных показателей молока являются органолептическими:

- А) кислотность, запах, температура кипения;
- Б) вязкость, цвет, светопреломление;
- В) вкус, запах, цвет, консистенция.

Ответ: В.

Задание 15. Молочнокислый продукт «Кумыс» изготавливают из молока:

- А) козы;
- Б) кобылы;
- В) буйволицы.

Ответ: Б.

Задание 16. Андуйет это:

- А) кисломолочный напиток;
- Б) сорт сыра;
- В) колбаса;
- Г) порода молочных овец.

Ответ: В.

Задание 17. В какой стране производят кисломолочный напиток «скир»:

- А) Южная Африка;
- Б) Исландия;
- В) Индия.

Ответ: Б.

Задание 18. В какой стране производят кисломолочный напиток «амаси»:

- А) Южная Африка;
- Б) Исландия;
- В) Индия.

Ответ: А.

Задание 19. В какой стране производят кисломолочный напиток «дахи»:

- А) Южная Африка;
- Б) Исландия;
- В) Индия.

Ответ: В.

Задание 20. В какой стране производят кисломолочный напиток «вилли»:

- А) Армения;
- Б) Монголия;
- В) Скандинавия.

Ответ: В.

Задание 21. В какой стране производят кисломолочный напиток «тарак»:

- А) Армения;
- Б) Монголия;
- В) Скандинавия.

Ответ: Б.

Задание 22. В какой стране производят кисломолочный напиток «мацони»:

- А) Армения;
- Б) Монголия;
- В) Скандинавия.

Ответ: А.

Задание 23. В какой стране производят кисломолочный напиток «шубат»:

- А) Россия;
- Б) Казахстан;
- В) Арабский полуостров.

Ответ: Б.

Задание 24. В какой стране производят кисломолочный напиток «ласси»:

- А) Россия;
- Б) Казахстан;
- В) Индия.

Ответ: В.

Задание 25. В какой стране производят кисломолочный напиток «кефир»:

- А) Россия;
- Б) Казахстан;
- В) Арабский полуостров.

Ответ: А.

Задание 26. Изначально сливочное масло ели:

- А) только бедняки;
- Б) только богатые;
- В) все слои населения.

Ответ: А.

Задание 27. Крупный рогатый скот голландской породы характеризуется:

- А) высокой молочной продуктивностью;
- Б) высокой мясной продуктивностью;
- В) высокой молочной и мясной продуктивностью;

Г) низкой молочной и мясной продуктивностью.

Ответ: А.

Задание 28. Абердин-ангусская порода относится к породам:

А) молочного направления продуктивности;

Б) мясного направления продуктивности;

В) комбинированного направления продуктивности;

Ответ: Б.

Задание 29. К породам молочного направления продуктивности относятся:

А) голландская, голштинская,

Б) симментальская, костромская;

В) герефордская, абердин-ангусская.

Ответ: А.

Задание 30. К породам мясного направления продуктивности относятся:

А) голландская, голштинская,

Б) симментальская, костромская;

В) герефордская, абердин-ангусская.

Ответ: В.

Задание 31. Кисломолочные продукты получают путем:

Ответ:

Задание 32. Вид брожения, при котором лактоза превращается в молочную кислоту это:

Ответ:.....

Задание 33. Кисломолочный напиток, вырабатываемый с помощью болгарской палочки, И.И. Мечников назвал:

Ответ:.....

Задание 34. Сепаратор - это:

Ответ:.....

Задание 35. Пастеризация - это:

Ответ:.....

Задание 36. Стерилизация - это:

Ответ:.....

Задание 37. Национальный кисломолочный продукт - это

Ответ:.....

Задание 38. Процесс сепарирования молока - это:

Ответ:.....

Задание 39. Пищевой продукт, вырабатываемый из коровьего молока и состоящий из молочного жира, это:

Ответ:.....

Задание 40. Топленое масло - это:

Ответ:.....

Задание 41. Побочные продукты при производстве творога, сыра, сливочного масла:
Ответ:.....

Задание 42. В чем особенность технологии производства Вологодского масла?
Ответ:.....

Задание 43. Срок обучение по программе бакалавриата (очная форма обучения) составляет
Ответ:.....

Задание 44. Срок обучения по программе магистратуры (очная форма обучения) составляет
Ответ:.....

Задание 45. Мерой трудоемкости образовательной программы является:
Ответ:.....

Задание 46. Расшифруйте аббревиатуру ОПОП:
Ответ:.....

Задание 47. Что является объектами профессиональной деятельности бакалавров?
Ответ:.....

Задание 48. Виды профессиональной деятельности бакалавра по направлению подготовки 19.03.03 Продукты питания животного происхождения
Ответ:.....

Задание 49. Какие виды поэтапного контроля знаний предусматриваются при освоении материала дисциплины?
Ответ:.....

Задание 50. Приведите примеры дисциплин по выбору по образовательной программе 19.03.03 Продукты питания животного происхождения.
Ответ:.....

Задание 51. Как расшифровывается аббревиатура ГИА?
Ответ:.....

Задание 52. Какой тип практики осуществляется после 1 курса по образовательной программе 19.03.03 Продукты питания животного происхождения?
Ответ:

Задание 53. Какова продолжительность учебной практики?
Ответ:.....

Задание 54. Каков срок обучения по программе бакалавриата (заочная форма)?
Ответ:.....

Задание 55. Дисциплина «Введение в профессию» относится к обязательной или вариативной части учебного плана по направлению подготовки 19.03.03 Продукты питания животного происхождения?
Ответ:.....

Задание 56. Что относится к государственной итоговой аттестации студентов?

Ответ:.....

Задание 57. На каком курсе проходит научно-исследовательская практика студентов?

Ответ:.....

Задание 58. В каком документе студент может ознакомиться с планом лекционных и практических занятий?

Ответ:.....

Задание 59. Если трудоемкость учебной дисциплины составляет 3 зачетные единицы, сколько это будет академических часов?

Ответ:.....

Задание 60. Что относится к производственно-технологической деятельности?

Ответ:.....

УК-7 Способен поддерживать должный уровень физической подготовленности для обеспечения полноценной социальной и профессиональной деятельности

Задание 1. К компонентам здорового питания не относят (множественный выбор):

А) фруктово-овощную диету;

Б) вегетарианство;

В) кетодиеты;

Г) монодиеты;

Д) диетическое питание.

Ответ: Б, В, Г .

Задание 2. Для профилактики искривления позвоночника рекомендуется спать:

А) на мягком матрасе;

Б) на матрасе и высокой подушке;

В) на жёстком матрасе и небольшой подушке;

Г) без подушки.

Ответ: В .

Задание 3. Понятие «личная гигиена» включает в себя:

А) уход за телом и полостью рта;

Б) рациональное питание, закаливание организма, занятия физической культурой, уход за полостью рта и телом;

В) водные процедуры, домашние дела, прогулки на свежем воздухе;

Г) утреннюю гимнастику, закаливание, водные процедуры;

Д) нет правильного ответа.

Ответ: А .

Задание 4. Способность выполнять движения с большой амплитудой называется:

А) эластичностью;

Б) стретчингом;

В) гибкостью;

Г) растяжкой;

Д) пластичностью.

Ответ: В.

Задание 5. Установите соответствие видам спорта.

1. Брасс
2. Попеременно двухшажный ход
3. Двойное ведение мяча
4. Конкур
5. Пенальти
6. Буллит

- А. Лыжный спорт
- Б. Плавание
- В. Хоккей
- Г. Баскетбол
- Д. Футбол
- Е. Конный спорт

Ответ: 1Б, 2А,3Г,4Е,5Д,6В

Задание 6. Укажите значения ЧСС соответствующие состоянию покоя здорового человека (множественный выбор):

- А) 38 уд/мин;
- Б) 65 уд/мин;
- В) 75 уд/мин;
- Г) 88 уд/мин;
- Д) 122 уд/мин.

Ответ: Б,В.

Задание 7. Укажите виды легкой атлетики (множественный выбор):

- А) бег 110м с барьерами;
- Б) тройной прыжок в длину;
- В) прыжок в длину с места;
- Г) метание диска;
- Д) прыжок в высоту с шестом.
- Е) прыжки на батуте

Ответ: А, Б, Г, Д .

Задание 8. Укажите олимпийские виды спорта (множественный выбор):

- А) гребля на байдарках и каноэ;
- Б) художественная гимнастика;
- В) триатлон;
- Г) полиатлон;
- Д) биатлон;
- Е) бои без правил;
- Ж) стритбол

Ответ: А, Б, В, Д.

Задание 9. Определите основные физические качества человека (множественный выбор):

- А) сила;
- Б) скорость;
- В) выносливость;
- Г) быстрота;
- Д) гибкость;
- Е) ловкость;
- Ж) частота.

Ответ: А, Б, В, Д, Е.

Задание 10. Определите соответствие:

1. Кольца
2. Дротик.
3. Лента

- А. Фехтование
- Б. Спортивная гимнастика
- В. Лёгкая атлетика

- 4. Диск
- 5. Рапира
- 6. Ладья

Ответ: 1б, 2е, 3г, 4в, 5а, 6д;

- Г. Художественная гимнастика
- Д. Шахматы
- Е. Дартс

Задание 11. Укажите средства ликвидации состояния утомления (множественный выбор):

- А) сон;
- Б) длительный отдых;
- В) лекарственная терапия;
- Г) массаж;
- Д) психотерапия;
- Е) водные процедуры.

Ответ: А, Б, Г, Е.

Задание 12. При длительном беге в медленном темпе совершенствуется:

- А) сила;
- Б) быстрота;
- В) общая выносливость;
- Г) специальная выносливость;
- Д) скоростная выносливость.

Ответ: В.

Задание 13. Распределите легкоатлетические дистанции по следующим соревновательным группам: 1 стандартные, 2 нестандартные 400 м, 30м, 60м, 100м, 500м, 800м, 1000м, 1500м.

Ответ: 1: 100, 400, 800, 1500 2: 30, 60, 500, 1000.

Задание 14. Распределите виды спорта биатлон, велоспорт, фигурное катание, бобслей, бокс, баскетбол, плавание, горные лыжи, лёгкая атлетика, кёрлинг, хоккей, бейсбол, греко-римская борьба по следующим группам:

- А) зимние;
- Б) летние

Ответ: А) биатлон, фигурное катание, бобслей, горные лыжи, кёрлинг, хоккей

Б) велоспорт, бокс, баскетбол, плавание, лёгкая атлетика, бейсбол, греко-римская борьба

Задание 15. Распределите виды спорта гребля, лыжный бег, баскетбол, теннис, плавание, велоспорт, фехтование, бокс по следующим группам:

а) циклические; б ациклические.

Ответ:

а: гребля, лыжный бег, плавание, велоспорт;

б: баскетбол, теннис, фехтование, бокс;

Задание 16. Размер волейбольной площадки:

- А) 6х9м;
- Б) 9х12м;
- В) 9х18м;
- Г) 12х24м.

Ответ: В.

Задание 17. Продолжительность одной четверти в баскетболе составляет:

- А) 10 минут;
- Б) 15 минут;

В) 20 минут;

Г) 25 минут.

Ответ: А.

Задание 18. Оптимальными способами отдыха после студенческого труда являются (множественный выбор):

А) сон;

Б) пассивный отдых;

В) просмотр кинофильмов;

Г) активный отдых;

Д) прогулки и игры на свежем воздухе.

Ответ: Г,Д.

Задание 19. Состав волейбольной команды:

А) 4 игрока;

Б) 5 игроков;

В) 6 игроков;

Г) 7 игроков;

Д) 8 игроков.

Ответ: В.

Задание 20. В баскетболе игрок после ведения может сделать с мячом:

А) один шаг;

Б) два шага;

В) три шага;

Г) ни одного шага.

Ответ: Б.

Задание 21. К циклическим видам спорта относятся (множественный выбор):

А) борьба, бокс, фехтование;

Б) баскетбол, волейбол, футбол;

В) гимнастика, регби, фигурное катание;

Г) лыжные гонки, плавание, гребля;

Д) бег, велоспорт, спортивная ходьба.

Ответ: Г,Д.

Задание 22. Самым быстрым способом плавания является:

А) кроль;

Б) брасс;

В) баттерфляй;

Г) кроль на спине.

Ответ: А.

Задание 23. Определите короткие дистанции в лёгкой атлетике:

А) 3000 метров;

Б) 800 метров;

В) 200 метров;

Г) 1000 метров;

Д) 100 метров;

Е) 400 метров;

Ж) 500 метров.

Ответ: В, Д, Е.

Задание 24. Физическая активность человека зависит от (множественный выбор):

- А) генетической предрасположенности;
- Б) окружающих условий;
- В) желания;
- Г) осознанности;
- Д) мотивации;
- Е) физического состояния.

Ответ: Б, Г, Е.

Задание 25. Назовите легкоатлетический снаряд весом меньше килограмма и длиной свыше метра.

- А) молот;
- б) копье;
- В) диск;
- Г) ядро;
- Д) граната.

Ответ: Б.

Задание 26. Расставьте в правильном порядке этапы закаливания: ныряние, воздушные ванны, обливание, купание, обтирание.

Ответ: 2, 5, 3, 1, 4.

Задание 27. Состав команды на площадке для игры в баскетбол составляет:

- А) 4 игрока;
- Б) 5 игроков;
- В) 6 игроков;
- Г) 7 игроков.

Ответ: Б.

Задание 28. Лучшие условия для развития быстроты реакции создаются во время (множественный выбор):

- А) спортивных игр;
- Б) «челночного» бега;
- В) прыжков в высоту;
- Г) метаний;
- Д) подвижных игр.

Ответ: А, Д.

Задание 29. Причинами нарушения осанки являются (множественный выбор):

- А) малоподвижный образ жизни;
- Б) слабость мышц спины;
- В) привычка носить сумку на одном плече;
- Г) долгое пребывание в положении сидя за столом;
- Е) сон на слишком мягкой постели.

Ответ: В, Е.

Задание 30. Соблюдение режима дня способствует укреплению здоровья, потому что:

- А) обеспечивает ритмичность работы организма;
- Б) позволяет правильно планировать дела в течение дня;
- В) распределение основных дел осуществляется более или менее стандартно в течение каждого дня;
- Г) позволяет избегать неоправданных физических напряжений;

Е) нормализует работу ЖКТ и ССС.

Ответ: А.

Задание 31. Аббревиатура ОРУ – это:

Ответ: ...

Задание 32. Аббревиатура ОФП – это:

Ответ:

Задание 33. Аббревиатура УГГ – это:

Ответ:

Задание 34. Оптимальное количество упражнений для УГГ :

Ответ:

Задание 35. Перечислите стили плавания

Ответ:

Задание 36. Дайте определение понятию «осанка».

Ответ:

Задание 37. Укажите 7 видов спорта летних олимпийских игр

Ответ:

Задание 38. Олимпийские кольца символизируют:

Ответ:

Задание 39. Дайте определение понятию «пульс».

Ответ:

Задание 40. Назовите 7 видов спорта зимних олимпийских игр.

Ответ:

Задание 41. Перечислите среды закаливания.

Ответ:

Задание 42. Дайте определение понятию «Физкультпауза».

Ответ:

Задание 43. Перечислите жирорастворимые витамины.

Ответ

Задание 44. Основные составляющие здорового образа жизни (ЗОЖ).

Ответ:

Задание 45. Аббревиатура ЧСС – это:

Ответ:

Задание 46. Опишите последовательность действий при оказании первой помощи при обмороках.

Ответ:

Задание 47. Раскройте значение дневника самоконтроля при занятиях физическими упражнениями.

Ответ:

Задание 48. Опишите последовательность действий при оказании первой помощи при ушибах.

Ответ:

Задание 49. Перечислите средства восстановления при утомлении.

Ответ:

Задание 50. Опишите оптимальный режим тренировки студента.

Ответ:

Задание 51. Перечислите основные составляющие пищи человека.

Ответ:

Задание 52. Опишите оптимальный режим труда и отдыха при физической и умственной работе.

Ответ: ...

Задание 53. Перечислите 7 названий специальной спортивной обуви.

Ответ:

Задание 54. Повышение устойчивости организма человека к различным условиям внешней среды (напишите название).

Ответ: ...

Задание 55. Что объединяет перечисленных спортсменов? Карелин А., Кабаева А., Исинбаева Е., Хоркина С., Власов Р., Мастеркова С.

Ответ:

Задание 56. Напишите девиз олимпийских игр современности.

Ответ:

Задание 57. «Королева спорта» это:

Ответ:

Задание 58. Назовите основные средства физической культуры

Ответ:

Задание 59. Опишите влияние витаминов на организм человека.

Ответ:

Задание 60. Перечислите 5 минералов, необходимых человеческому организму.

Ответ:

УК-8 Способен создавать и поддерживать в повседневной жизни и в профессиональной деятельности безопасные условия жизнедеятельности для сохранения природной среды, обеспечения устойчивого развития общества, в том числе при угрозе и возникновении чрезвычайных ситуаций и военных конфликтов

Задание 1. Что понимают под микроклиматическими условиями?

- А) температуру рабочей зоны;
- Б) относительную влажность;
- В) освещение;
- Г) сочетание температуры, относительной влажности и скорости движения воздуха.

Ответ: Г

Задание 2. К каким видам загрязнений относятся электромагнитные поля?

- А) химическим;
- Б) биологическим;
- В) физическим;
- Г) механическим.

Ответ: В

Задание 3. В чем заключается опасность статического электричества на производстве?

- А) в увеличении пожаро- и взрывоопасности;
- Б) в наэлектризованности одежды;
- В) в повышении запыленности рабочего места.

Ответ: А

Задание 4. При каком уровне шума на рабочем месте может возникнуть профессиональная тугоухость?

- А) до 30 – 35 дБ;
- Б) 40 – 70 дБ;
- В) свыше 80 дБ.

Ответ: В.

Задание 5. Как называются звуковые колебания с частотой свыше 20 кГц?

- А) ультразвук;
- Б) слышимый звук;
- В) инфразвук.

Ответ: А.

Задание 6. Какой вид излучения обладает наибольшей проникающей способностью?

- А) альфа –излучение;
- Б) гамма –излучение;
- В) бета -излучение.

Ответ: Б.

Задание 7. Как называется устройство, представляющее соединение металлических частей электрического устройства с заземленной точкой источника питания при помощи нулевого защитного проводника?

- А) защитным заземлением;
- Б) защитным занулением;
- В) защитным отключением.

Ответ: Б.

Задание 8. Какая наука изучает человека в процессе трудовой деятельности?

- А) экономика;
- Б) психология;
- В) эргономика;
- Г) физиология.

Ответ: В.

Задание 9. Как называются вещества, приводящие к развитию аллергических заболеваний?

- А) общетоксические;
- Б) раздражающие;
- В) сенсибилизирующие;
- Г) мутагенные.

Ответ: В.

Задание 10. Какой путь поступления вредных веществ в организм человека наиболее опасен?

- А) через неповрежденные кожные покровы;
- Б) через слизистые оболочки;
- В) через органы дыхания;

Ответ: В.

Задание 11. На каком этапе начинается исследование устойчивости объекта?

- А) при возникновении угрозы военных действий;
- Б) в ходе эксплуатации;
- В) на стадии проектирования.

Ответ: В.

Задание 12. При оценке устойчивости работы объекта экономики принимается ли в расчет характер прилегающей местности и метеорологические условия района?

- А) да;
- Б) нет;
- В) частично.

Ответ: А.

Задание 13. Как производится оценка устойчивости работы объекта экономики?

- А) отдельно по каждому виду ЧС;
- Б) отдельно по каждому поражающему фактору;
- В) отдельно по каждому виду ЧС и поражающему фактору, а также по их совокупности.

Ответ: В.

Задание 14. В каком случае к ликвидации чрезвычайной ситуации привлекаются государственные материальные и финансовые ресурсы?

- А) в случае локальной чрезвычайной ситуации;
- Б) в случае крупномасштабной или уникальной по своим характеристикам чрезвычайной ситуации.

Ответ: Б.

Задание 15. Укажите документ, которым нормируется освещенность.

- А) МУ 4.2.734 – 99;
- Б) СНиП 23 – 05 – 95;
- В) ГН 2.2.5 – 563 – 94.

Ответ: Б.

Задание 16. Кто осуществляет общественный контроль за охраной труда в организации?

- А) представители общественности;
- Б) общественная палата;

- В) народные избранники;
Г) профсоюзы и иные уполномоченные работниками представительные органы.
Ответ: А.

Задание 17. Обязан ли работник службы ОТ организации участвовать в расследовании несчастного случая на производстве?

- А) по усмотрению работодателя;
Б) не обязан;
В) по просьбе руководителя структурного подразделения;
Г) обязан.
Ответ: Г

Задание 18. Чем следует руководствоваться при выстраивании отношений в области охраны труда между работодателем и трудящимся?

- А) договорными отношениями;
Б) сложившейся практикой;
В) законодательством в области охраны труда;
Г) требованиями администрации.
Ответ: В.

Задание 19. Кто отвечает за обеспечение инструкциями по ОТ работников организации?

- А) служба ОТ (специалист по ОТ) организации;
Б) заместитель руководителя организации по производству;
В) руководитель организации;
Г) соответствующие профилю организации Федеральные службы.
Ответ: В

Задание 20. Служба охраны труда должна создаваться на предприятиях или в организациях с численностью персонала:

- А) 50 и более человек;
Б) больше 100 человек;
В) больше 300 человек.
Ответ: А.

Задание 21. К нормативам качества окружающей среды относятся нормативы _____ показателей состояния среды.

- А). зоологических, ботанических, микологических;
Б). химических, физических, биологических;
В). локальных, национальных, региональных;
Г). краткосрочных, среднесрочных, долгосрочных.
Ответ: Б.

Задание 22. При установлении норм предельно допустимых выбросов для предприятия учитывают ...

- А) количество источников выбросов;
Б) финансовое положение предприятия;
В) качество производимой продукции;
Г) объемы выпускаемой продукции.
Ответ: А.

Задание 23. Знаки соответствия в системе сертификации по экологическим требованиям, показанные на рисунке, являются видами ...

- А) биоиндикации;



- Б) экомаркировки;
- В) нормирования;
- Г) прогнозирования.

Ответ: Б.

Задание 24. Представленный на рисунке прибор (шумомер) используется для оценки допустимого уровня шума, который учитывается при экологическом ...

- А) моделировании;
- Б) лицензировании;
- В) страховании;
- Г) нормировании.



Ответ: Г.

Задание 25. Укажите, какой вид экологического контроля не существует:

- А) государственный экологический контроль;
- Б) гражданский экологический контроль;
- В) производственный экологический контроль;
- Г) общественный экологический контроль.

Ответ: Б.

Задание 26. Наблюдение за состоянием окружающей среды, происходящими в ней изменениями и их последствиями – это...

- А) экологическая экспертиза;
- Б) экологический контроль;
- В) экологический мониторинг;
- Г) экологический аудит.

Ответ: В.

Задание 27. Производственный контроль охраны окружающей среды осуществляют:

- А) юридические лица, которые имеют источники вредных воздействий на окружающую среду;
- Б) специально уполномоченные государственные органы;
- В) независимые экологические организации.

Ответ: А.

Задание 28. К методам экономического регулирования в области охраны окружающей среды относится...

- А) экологическое страхование;
- Б) экологическое нормирование;
- В) экологическая экспертиза;
- Г) экологическая сертификация.

Ответ: А.

Задание 29. По своему происхождению «парниковый эффект» – это ...

- А) естественное атмосферное явление;
- Б) естественное литосферное явление;
- В) эффект поглощения тепла гидросферой;
- Г) искусственно созданный процесс.

Ответ: А.



Задание 30. Конференция ООН по проблемам окружающей человека среды состоялась

- А) в 1972 г., Стокгольм;
- Б) в 1992 г., Рио-де-Жанейро;
- В) в 1987 г., Монреаль;

Г) в 2002 г., Йоханнесбург.

Ответ: А.

Задание 31. При постановке гражданина РФ на первоначальный воинский учет в случае признания его годным к военной службе ему выдается:

А) справка о постановке на воинский учет

Б) военный билет

В) справка о годности к военной службе

Г) удостоверение гражданина, подлежащего призыву

Ответ: Г

Задание 32. Общие обязанности военнослужащих определяет:

А) Устав внутренней службы

Б) Устав гарнизонной и караульной служб

В) Дисциплинарный устав

Г) Строевой устав

Ответ: А

Задание 33. Во время выполнения своих обязанностей дежурный по роте подчиняется:

А) только дежурному по части

Б) только командованию полка

В) дежурному по части и его помощнику

Г) только командиру роты.

Ответ: В

Задание 34. Окружающая среда - это

Ответ:

Задание 35. Нормативы допустимых концентраций вредных веществ и микроорганизмов, допустимых уровней воздействия радиации, шума, вибрации, магнитных полей относятся к группе _____ нормативов качества окружающей среды.

Ответ:.....

Задание 36. Концепция устойчивого развития – это

Ответ:

Задание 37. Санитарно-защитная зона - это

Ответ:

Задание 38. Опасный производственный фактор – это:

Ответ:.....

Задание 39. Назовите классификацию вредных веществ по степени воздействия на организм (ГОСТ 12.1.007-76).

Ответ:.....

Задание 40. Назовите основные методы защиты от шума и вибрации.

Ответ:.....

Задание 41. Для какой цели необходим расчет коэффициента естественного освещения.

Ответ:.....

Задание 42. Дайте определение понятиям ПДК и ПДУ.

Ответ:.....

Задание 43. Назовите приборы, необходимые для контроля параметров микроклимата на рабочем месте.

Ответ:.....

Задание 44. Как проводится обучение работников рабочих профессий по охране труда в организации, согласно ГОСТ 12.0.004-15?

Ответ:.....

Задание 45. Требования к стандартам в области охраны окружающей среды:

Ответ:.....

Задание 46. Перечислите, на какие группы подразделяются нормативы окружающей среды:

Ответ:.....

Задание 47. Отходы производства и потребления – это

Ответ:.....

Задание 48. Перечислите виды кадастров в зависимости от объекта учета:

Ответ:.....

Задание 49. Что такое экологический аудит?

Ответ:.....

Задание 50. Что такое экологические кадастры?

Ответ:.....

Задание 51. Перечислите средства индивидуальной и коллективной защиты

Ответ:.....

Задание 52. Что такое производственный травматизм?

Ответ:.....

Задание 53. Основные законодательные акты о труде

Ответ:.....

Задание 54. Виды инструктажа на рабочем месте

Ответ:.....

Задание 55. Виды производственной пыли

Ответ:.....

Задание 56. От чего может возникнуть профессиональная тугоухость?

Ответ:.....

Задание 57. Назовите виды излучений.

Ответ:.....

Задание 58. Назовите основные обязанности работодателя по вопросам охраны труда в организации

Ответ:.....

Задание 59. Система предупреждения пожаров

Ответ:.....

Задание 60. Что относится к химически опасным объектам?

Ответ:.....

Задание 61. Факторы, влияющие на опасность поражения электрическим током

Ответ:.....

Задание 52. Что такое «производственная санитария»?

Ответ:.....

Задание 63. Перечислите основные законодательные акты о труде

Ответ:.....

Задание 64. В соответствии со Строевым Уставом Вооружённых Сил РФ, шеренга –

Ответ:.....

Задание 65. К общевоинским уставам относятся...

Ответ:.....

Задание 66. Дисциплинарный Устав Вооружённых Сил РФ определяет...

Ответ:.....

УК-9 Способен использовать базовые дефектологические знания в социальной и профессиональной сферах

Задание 1. Кураторы назначаются приказом на каждую академическую группу из числа:

- А) профессорско-преподавательского состава;
- Б) наемных работников;
- В) лиц, имеющих педагогическое образование.

Ответ: А.

Задание 2. При проведении занятий специалист учитывает вид и тяжесть нарушений организма обучающегося с ограниченными возможностями здоровья и инвалида?

- А) учитывает;
- Б) не учитывает;
- В) на усмотрение специалиста.

Ответ: А.

Задание 3. Имеются адаптированные образовательные программы (специализированные адаптированные предметы, дисциплины (модули)) по дисциплинам:

- А) физическая культура;
- Б) химия;
- В) физика.

Ответ: А.

Задание 4. Что такое ФГОС ВО?

- а) документ, устанавливающий требования к уровню образования обучающегося;
- б) совокупность обязательных требований к образованию определенного уровня и (или) к

профессии, специальности и направлению подготовки, утвержденных федеральным органом исполнительной власти, осуществляющим функции по выработке государственной политики и нормативно-правовому регулированию в сфере образования;

в) Документ, определяющий результаты обучения, критерии, способы и формы их оценки, а также содержание обучения и требования к условиям реализации профессионального модуля.

Ответ: б.

Задание 5. Профессиональным стандартом устанавливаются:

- а) требования к опыту практической работы;
- б) необходимые умения;
- в) необходимые знания;
- г) все перечисленные выше.

Ответ: г.

Задание 6. Средства общения (множественный выбор):

- а) язык;
- б) диалект;
- в) стиль;
- г) жесты;
- д) мимика;
- е) диалог.

Ответ: а, г, д.

Задание 7. Выделите правильные утверждения (множественный выбор):

- а) внимание к личным интересам улучшает межличностные отношения;
- б) нет необходимости постоянно поддерживать психологический контакт с партнером;
- в) важна общая благоприятная атмосфера общения;
- г) можно завершить общение не оставляя перспективы на продолжение отношений.

Ответ: а, в.

Задание 8. Установите последовательность этапов развития группы(команды)(множественный выбор): а) нормирование; б) этап формирования; в) этап функционирования; г) бурления; д) распад.

Ответ: Б, Г, А, В, Д.

Задание 9. Правила, вырабатываемые и принятые группой, которые обязаны соблюдать ее члены, называются групповыми:

- а) мнениями;
- б) целями;
- в) нормами.

Ответ: в.

Задание 10. Обеспечение равного доступа к образованию для всех обучающихся с учетом разнообразия особых образовательных потребностей и индивидуальных возможностей – это...

- а) инклюзивное образование;
- б) начальное общее образование;
- в) основное общее образование;
- г) дополнительное образование детей и взрослых.

Ответ: а.

Задание 11. Универсальные компетенции ...

а) отражают запросы общества и личности к общекультурному и социально-личностному уровню выпускника программы высшего образования, а также включают обобщенные профессиональные характеристики, определяющие встраивание уровня образования в национальную систему профессиональных квалификаций;

б) отражают запросы рынка труда в части владения выпускниками программ высшего образования по направлению (специальности) подготовки базовыми основами профессиональной деятельности с учетом потенциального развития области или областей деятельности (независимо от ориентации программы на конкретные объекты деятельности или области знания);

в) отражают запросы рынка труда в части готовности выпускника программы высшего образования соответствующего уровня и направления подготовки выполнять определенные задачи профессиональной деятельности, в том числе связанные с ними трудовые функции из профессиональных стандартов (при наличии) для соответствующего уровня профессиональной квалификации.

Ответ: а.

Задание 12. Общепрофессиональные компетенции ...

а) отражают запросы общества и личности к общекультурному и социально-личностному уровню выпускника программы высшего образования, а также включают обобщенные профессиональные характеристики, определяющие встраивание уровня образования в национальную систему профессиональных квалификаций;

б) отражают запросы рынка труда в части владения выпускниками программ высшего образования по направлению (специальности) подготовки базовыми основами профессиональной деятельности с учетом потенциального развития области или областей деятельности (независимо от ориентации программы на конкретные объекты деятельности или области знания);

в) отражают запросы рынка труда в части готовности выпускника программы высшего образования соответствующего уровня и направления подготовки выполнять определенные задачи профессиональной деятельности, в том числе связанные с ними трудовые функции из профессиональных стандартов (при наличии) для соответствующего уровня профессиональной квалификации.

Ответ: б.

Задание 13. Профессиональные компетенции ...

а) отражают запросы общества и личности к общекультурному и социально-личностному уровню выпускника программы высшего образования, а также включают обобщенные профессиональные характеристики, определяющие встраивание уровня образования в национальную систему профессиональных квалификаций;

б) отражают запросы рынка труда в части владения выпускниками программ высшего образования по направлению (специальности) подготовки базовыми основами профессиональной деятельности с учетом потенциального развития области или областей деятельности (независимо от ориентации программы на конкретные объекты деятельности или области знания);

в) отражают запросы рынка труда в части готовности выпускника программы высшего образования соответствующего уровня и направления подготовки выполнять определенные задачи профессиональной деятельности, в том числе связанные с ними трудовые функции из профессиональных стандартов (при наличии) для соответствующего уровня профессиональной квалификации.

Ответ: в.

Задание 14. В каком документе находит отражение характеристика квалификации,

необходимой работнику для осуществления определенного вида профессиональной деятельности?

- а) в рабочей программе;
- б) в рабочем учебном плане;
- в) в профессиональном стандарте.

Ответ: в.

Задание 15. Профессиональным стандартом устанавливаются:

- а) требования к опыту практической работы;
- б) необходимые знания;
- в) необходимые умения;
- г) все перечисленные выше.

Ответ: г.

Задание 16. Уровень квалификации, установленный профстандартом, зависит от:

- а) наименования должности, профессии;
- б) образования;
- в) опыта практической работы;
- г) особых условий.

Ответ: б.

Задание 17. При Цель образовательной программы по направлению подготовки 19.03.03 – подготовка выпускников к видам профессиональной деятельности:

- А) коммерческая;
- Б) проектная;
- В) научная.

Ответ: Б.

Задание 18. К производственно-технологической деятельности относится:

- А) оценка инновационного потенциала новой продукции;
- Б) подготовка документации для создания системы менеджмента качества;
- В) выполнение приоритетов решения задач с учетом нравственных аспектов деятельности

Ответ: А.

Задание 19. К управленческо-организационной деятельности относится:

- А) оформление документов для получения разрешительной документации для функционирования пищевых продуктов;
- Б) организация работ по применению передовых технологий для производства продуктов питания из сырья животного происхождения;
- В) формирование целей проекта (программы).

Ответ: Б.

Задание 20. К проектной деятельности относится:

- А) выполнение работ в области научно-технической деятельности;
- Б) контроль соблюдения технологической дисциплины;
- В) разработка оперативных планов работ первичных производственных подразделений.

Ответ: А.

Задание 21. Специализированные молочные продукты, предназначенные для профилактического и лечебного питания

- А) диетические продукты
- Б) цельномолочные продукты
- В) сухие продукты

Ответ: А.

Задание 22. Производство артельных маслоделен в России было организовано:

- А) Н.В. Верещагиным
- Б) А.А. Калантаром
- В) И.И. Мечниковым

Ответ: А

Задание 23.

Первый, кто предложил при производстве масла кипятить сливки:

- А) Н.Н. Муравьев
- Б) А.А. Калантар
- В) Н.В. Верещагин

Ответ: В.

Задание 24. Масло со специфическим «ореховым» привкусом, носившее долгое время название «Петербургское», «Парижское» сейчас называется:

- А) Крестьянское
- Б) Вологодское
- В) Любительское

Ответ: Б.

Задание 25. Кисломолочный напиток, вырабатываемый с помощью болгарской палочки, И.И. Мечников назвал:

- А) йогурт
- Б) южная простокваша
- В) Мечниковская простокваша

Ответ: В.

Задание 26. Кисломолочные продукты вырабатывают:

- А) резервуарным способом
- Б) методом сбивания
- В) сгущением и сушкой

Ответ: А.

Задание 27. Микроорганизмы, применяемые в производстве кисломолочных продуктов:

- А) стафилококки, плесени
- Б) болгарская палочка, ацидофильная палочка
- В) сальмонеллы, бифидобактерии

Ответ: Б

Задание 28. Немецкий профессор, изобретатель сепаратора:

- А) Лаваль
- Б) Фукс
- В) Бехтольсгейм

Ответ: А.

Задание 29. Крупный рогатый скот голландской породы характеризуется:

- А) высокой молочной продуктивностью;
- Б) высокой мясной продуктивностью;
- В) высокой молочной и мясной продуктивностью;
- Г) низкой молочной и мясной продуктивностью.

Ответ: А

Задание 30. К породам мясного направления продуктивности относят:

А) голландская, голштинская,
Б) симментальская, костромская
В) герефордская, абердин-ангусская
Ответ: В.

Задание 31. Что представляют собой тестовые задания?
Ответ:

Задание 32. Какие виды практик предусмотрены учебным планом по направлению подготовки 19.03.03?
Ответ:

Задание 33. Что такое промежуточная аттестация обучающихся?
Ответ: промежуточных

Задание 34. Чем отличается промежуточная аттестация от итоговой аттестации?
Ответ:

Задание 35. Какие виды компетенций изложены в ФГОС?
Ответ:

Задание 36. Структура ОПОП включает обязательную часть и часть, формируемуюобразовательных отношений
Ответ:

Задание 37. Что отражает календарный учебный график?
Ответ:

Задание 38. Что понимается под инклюзивным образованием?
Ответ:

Задание 39. К освоению программ бакалавриата допускаются лица, имеющиеобразование
Ответ:

Задание 40. При поступлении абитуриент должен иметь документ установленного образца о образовании
Ответ:.....

Задание 41. Практики вырабатывают и способствуют комплексному формированию универсальных, общепрофессиональных и профессиональных компетенций обучающихся.
Ответ:

Задание 42. Что является объектами профессиональной деятельности бакалавров?
Ответ:

Задание 43. Рейтинговая система обучения
Ответ:

Задание 44. Что такое рабочая программа воспитания?
Ответ:

Задание 45.. Электронная информационно-образовательная среда организации обеспечивает доступ кпланам

Ответ:

Задание 46. Используемые при проведении учебных занятий современные образовательные технологии обеспечивают развитие у обучающихся навыки, межличностной коммуникации, принятия решений, лидерских качеств.

Ответ:

Задание 47. Проверка контрольных работ является формой контроля

Ответ:

Задание 48. Зачет является формой ... контроля

Ответ:

Задание 49. Проверка реферата является формой.... контроля

Ответ:

Задание 50. Экзамен является формой ... контроля

Ответ:

Задание 51. Воспитание рассматривается как целенаправленная деятельность по формированию у студентов вуза нравственных, духовных и ценностей

Ответ:

Задание 52. Для формирования универсальных компетенций (компетенций социального взаимодействия, самоорганизации и самоуправления, компетенций системно-деятельностного характера) сформированы условия, стимулирующие студентов к участию в органах

Ответ:

Задание 53. Студенческие строительные отряды, благотворительные акции, творческие клубы, студенческие научные общества относятся к органам

Ответ:

Задание 54. Обязанности старосты группы.

Ответ:

Задание 55. Роль куратора группы.

Ответ:

Задание 56. Какую информацию содержит календарный график учебного процесса.

Ответ:

Задание 57. Что такое ФГОС ВО?

Ответ:

Задание 58. Что такое общепрофессиональные компетенции?

Ответ:

Задание 59. Что такое профессиональные компетенции?

Ответ:

Задание 60. Что такое универсальные компетенции?

Ответ:

УК-10 Способен принимать обоснованные экономические решения в различных областях жизнедеятельности

Задание 1. С помощью данного измерителя осуществляется контроль за сохранностью запасов, а также соизмеряются и анализируются производственные задания и отчетные показатели:

- А) натуральный;
- Б) трудовой;
- В) денежный.

Ответ: А.

Задание 2. Кем организуется ведение бухгалтерского учета в организации?

- А) руководителем экономического субъекта;
- Б) инспекцией федеральной налоговой службы;
- В) главным бухгалтером экономического субъекта.

Ответ: А.

Задание 3. Это предметы труда, которые переносят свою стоимость на себестоимость изготовленной продукции полностью, за один производственный цикл:

- А) основные средства;
- Б) нематериальные активы;
- В) запасы;
- Г) доходные вложения в материальные ценности;
- Д) финансовые вложения;
- Е) дебиторская задолженность.

Ответ: В.

Задание 4. К средствам в расчетах относятся:

- А) задолженность покупателей;
- Б) денежные средства на расчетном счете;
- В) краткосрочные финансовые вложения;
- Г) денежные эквиваленты.

Ответ: А.

Задание 5. К источникам собственных средств относится:

- А) кредиторская задолженность;
- Б) кредиты банка;
- В) уставный капитал;
- Г) задолженность организации перед бюджетом.

Ответ: В.

Задание 6. Первичные учетные документы оформляются:

- А) по итогам за месяц;
- Б) в момент совершения хозяйственной операции;
- В) по требованию директора предприятия.

Ответ: Б.

Задание 7. Двойная запись – это:

- А) отражение одной хозяйственной операции в дебет и кредит одного счета в одной и той же сумме;
- Б) отражение одной хозяйственной операции на двух взаимосвязанных счетах в дебет одного счета и кредит другого счета в одной и той же сумме;
- В) отражение одной хозяйственной операции на двух взаимосвязанных счетах в дебет одного счета и кредит или дебет другого счета в одной и той же сумме.

Ответ: Б.

Задание 8. Оборотные активы включают в себя:

- А) дебиторскую задолженность;
- Б) расходы будущих активов;
- В) финансовые вложения на срок более 12 месяцев.

Ответ: А.

Задание 9. Бухгалтерский учет представляет собой:

- А) систему непрерывного и взаимосвязанного отображения экономической информации с целью управления и контроля за финансовой деятельностью хозяйства;
- Б) систему управления отдельными хозяйственными процессами на базе полученной первичной учетной документации;
- В) деятельность по сбору, регистрации, обработке и накоплению информации об объектах и составлению бухгалтерской отчетности.

Ответ: В.

Задание 10. Потребность, подкреплённая покупательской способностью, это:

- А) запрос;
- Б) товар;
- В) нужда;
- Г) услуга.

Ответ: А.

Задание 11. К кабинетным маркетинговым исследованиям относятся:

- А) изучение справочников и статистической информации;
- Б) опрос по телефону;
- В) проведение личного интервью.

Ответ: А.....

Задание 12. Все то, что предназначено для идентификации товаров и дифференциации их от товаров конкурентов, называется:

- А) маркой;
- Б) патентом;
- В) символом;
- Г) ценой.

Ответ: А.

Задание 13. Позиционирование товара – это:

- А) создание образа товара в сознании потребителей;
- Б) обеспечение конкурентоспособности и укрепление рыночной позиции товара;
- В) восприятие позиции товара потребителями.

Ответ: А

Задание 14. Минимальные издержки, невысокие цены на товар более всего характерны для:

- А) массового маркетинга;
- Б) сегментированного маркетинга;
- В) маркетинга на уровне рыночных ниш;
- Г) микромаркетинга.

Ответ: А

Задание 15. Правда ли, метод включает в себя методологию?

- А) да;
- Б) нет.

Ответ: Б.

Задание 16. Что относится к методам обследования?

- А) системный анализ;
- Б) системный подход;
- В) метод аналогий;
- Г) повышение квалификации;
- Д) беседа.

Ответ: Д.

Задание 17. Что относится к методам внедрения?

- А) системный анализ;
- Б) системный подход;
- В) метод аналогий;
- Г) повышение квалификации;
- Д) беседа.

Ответ: Г.

Задание 18. Какие эмпирические методы Вы знаете?

- А) метод формализации;
- Б) метод точечной интерполяции;
- В) метод «6-3-5»;
- Г) метод сравнения.

Ответ: Г.

Задание 19. Сколько существует циклов развития научно-технического прогресса на основе теории длинных волн Н. Кондратьева?

- А) 2;
- Б) 3;
- В) 4;
- Г) 5;
- Д) 6.

Ответ: Г.

Задание 20. В чем заключается второй цикл развития научно-технического прогресса на основе теории длинных волн Н. Кондратьева?

- А) создание парового двигателя, развитие железнодорожного и водного транспорта, механического и машиностроительного производства;
- Б) внедрение новых технологий в текстильной промышленности и развитие гидроэнергетики;
- В) развитие электроэнергетики;

Г) использование нефти и продуктов ее переработки.

Ответ: А.

Задание 21. Что относится к предметам труда?

А) машины, оборудование;

Б) сырье и материалы;

В) производственный персонал.

Ответ: Б.

Задание 22. Правда ли, что к фундаментальным исследованиям относятся оригинальные познавательные работы, проводимые для реализации конкретной практической цели?

А) да;

Б) нет.

Ответ: Б.

Задание 23. Правда ли, метод включает в себя методологию?

А) да;

Б) нет.

Ответ: Б.

Задание 24. Что относится к методам обследования?

А) системный анализ;

Б) системный подход;

В) метод аналогий;

Г) повышение квалификации;

Д) беседа.

Ответ: Д.

Задание 25. Макроэкономика отличается от микроэкономики тем, что в ней:

А) анализируется совместная деятельность всех субъектов национальной экономики и ее обобщающие результаты;

Б) широко используются экономико-математические модели;

В) применяется только позитивный подход к исследованию;

Г) изучаются принципы рационального поведения фирм и домохозяйств на отраслевых рынках.

Ответ: А

Задание 26. Величина совокупного спроса увеличится, если:

А) курс ценных бумаг возрастет;

Б) ставки процента повысятся;

В) ставки налогообложения возрастут;

Г) ставки индивидуальных налогов понизятся.

Ответ: Г.

Задание 27. Трансфертные платежи – это:

А) выплаты домашним хозяйствам, не обусловленные предоставлением с их стороны товаров и услугу;

Б) только выплаты правительством отдельным индивидуумам;

В) компонент дохода, который не включается в национальный доход.

Г) все предыдущие ответы неверны.

Ответ: А.

Задание 28. К понятию «реальные инвестиции» следует отнести:

- А) долгосрочные вложения капитала в отрасли материального производства;
- Б) любое количество накопленного дохода, которое не направляется на сбережение;
- В) любая покупка акций;
- Г) приобретение ценных бумаг.

Ответ: А.

Задание 29. Уровень безработицы определяется как отношение в процентах числа безработных к:

- А) численности населения страны;
- Б) числу желающих работать;
- В) числу свободных рабочих мест;
- Г) численности экономически активного населения.

Ответ: Г.

Задание 30. Меркантилисты отождествляли национальное богатство с

- А) деньгами;
- Б) природными ресурсами;
- В) товарами;
- Г) все перечисленное верно.

Ответ: А.

Задание 31. С какого момента необходимо начать ведение бухгалтерского учета в организации?

Ответ:.....

Задание 32. Какие виды измерителей используются в бухгалтерском учёте?

Отчет:.....

Задание 33. Что понимается под предметом бухгалтерского учета?

Ответ:.....

Задание 34. В какой момент должен быть составлен первичный учетный документ в учетной системе?

Ответ:.....

Задание 35. Кто утверждает формы первичных документов и учетных регистров для последующего их отражения в бухгалтерском учете?

Ответ:.....

Задание 36. Дайте понятие нематериальных активов.

Ответ:.....

Задание 37. Дайте понятие НДС.

Ответ:.....

Задание 38. Дайте понятие запасов.

Ответ:.....

Задание 39. Что такое кредиторская задолженность?

Ответ:.....

Задание 40. Что относится к основным средствам?

Ответ:.....

Задание 41. Завершающая стадия жизненного цикла товара – стадия...

Ответ:.....

Задание 42. По области применения товары делятся на товары_____ и товары_____.

Ответ:

Задание 43. Для _____ товаров поведение потребителей характеризуется долгим _____ и комплексным процессом покупки, устойчивой приверженностью потребителя, относительно низкой эластичностью спроса по цене.

Ответ:.....

Задание 44. Под термином «маркетинг» понимается

Ответ:.....

Задание 45. Если маркетинговая деятельность организации сосредоточена только на одном рыночном сегменте и носит целевой характер, то применяется _____ маркетинг

Ответ:.....

Задание 46. Первичная информация в маркетинге – это

Ответ:.....

Задание 47. Изучение неудовлетворенных потребностей покупателей при использовании существующих продуктов , разработка новых продуктов для удовлетворения изученных потребностей являются задачами _____ маркетинга.

Ответ:.....

Задание 48. Что такое процесс товародвижения?

Ответ:

Задание 49. Какие бывают ценовые скидки?

Ответ:.....

Задание 50 . Что такое макросегментирование?

Ответ:.....

Задание 51. Что такое экономика?

Ответ:.....

Задание 52. Спрос – это ...

Ответ:.....

Задание 53. Предложение – это ...

Ответ:.....

Задание 54. Назовите неценовые факторы, влияющие на спрос...

Ответ:.....

Задание 55. Назовите неценовые факторы, влияющие на предложение...

Ответ:.....

Задание 56. Издержки – это ...

Ответ:.....

Задание 57. Назовите примеры постоянных издержек...

Ответ:.....

Задание 58. Что такое микроэкономика...

Ответ:.....

Задание 59. Что такое товары субституты?

Ответ:.....

Задание 60.. Собственность – это...

Ответ:.....

УК-11 Способен формировать нетерпимое отношение к проявлениям экстремизма, терроризма, коррупционному поведению и противодействовать им в профессиональной деятельности

Задание 1. Что является признаком государства?

- А) наличие населения;
- Б) территория и суверенитет;
- В) государственная граница;
- Г) монополия на легальное применение насилия.

Ответ: Г.

Задание 2. Какое из следующих определений является правильным для понятия «норма права»?

- А) обычай, который соблюдается в обществе;
- Б) общеобязательное правило поведения, установленное государством;
- В) нравственный принцип;
- Г) договор между сторонами.

Ответ: Б.

Задание 3. Кто считается основателем теории разделения властей?

- А) Жан-Жак Руссо;
- Б) Карл Маркс;
- В) Шарль Луи де Монтескье;
- Г) Томас Гоббс.

Ответ: В.

Задание 4. Какой из нижеуказанных источников не относится к формам (источникам) права?

- А) закон;
- Б) юридический прецедент;
- В) нормативный договор;
- Г) моральная норма.

Ответ: Г.

Задание 5. Что отличает правовую норму от других социальных норм?

- А) регуляция поведения людей;
 - Б) обеспеченность государственным принуждением;
 - В) установление правил;
 - Г) добровольное соблюдение.
- Ответ: Б.

Задание 6. Какая форма правления характеризуется разделением полномочий между главой государства и парламентом?

- А) абсолютная монархия;
 - Б) парламентская республика;
 - В) теократия;
 - Г) унитарное государство.
- Ответ: Б.

Задание 7. Что входит в структуру Конституции РФ?

- А) основные принципы и права граждан;
 - Б) федеральные законы;
 - В) преамбула, разделы, главы и статьи;
 - Г) указы Президента РФ.
- Ответ: В

Задание 8. Какой орган в РФ является гарантом Конституции?

- А) Правительство РФ
 - Б) Государственная Дума
 - В) Президент РФ
 - Г) Верховный суд
- Ответ: В.

Задание 9. Какое из прав относится к личным правам граждан?

- А) Свобода творчества
 - Б) Право на жизнь
 - В) Право избирать и быть избранным
 - Г) Свобода предпринимательской деятельности
- Ответ: Б

Задание 10. Как называется механизм обеспечения верховенства Конституции?

- А) Разделение властей
 - Б) Ратификация международных договоров
 - В) Конституционный контроль
 - Г) Прокуратура
- Ответ: В.

Задание 11. Что является объектом гражданского права?

- А) Налоги и сборы
 - Б) Полномочия органов власти
 - В) Вещи, услуги, интеллектуальная собственность
 - Г) Уголовные дела
- Ответ: В

Задание 12. Какое из перечисленных лиц считается недееспособным?

- А) Несовершеннолетний от 14 до 18 лет
- Б) Лицо, признанное судом недееспособным

- В) Индивидуальный предприниматель
 - Г) Пожилой человек старше 80 лет
- Ответ: Б

Задание 13. Какой из перечисленных договоров требует нотариального удостоверения?

- А) Договор купли-продажи автомобиля
- Б) Договор аренды на срок менее года
- В) Договор дарения недвижимости
- Г) Договор поставки

Ответ: В

Задание 14. Какой срок исковой давности установлен для защиты гражданских прав?

- А) 3 года
- Б) 5 лет
- В) 1 год
- Г) 10 лет

Ответ: А

Задание 15. Что не относится к основаниям прекращения обязательств?

- А) Исполнение обязательства
- Б) Отказ одной стороны
- В) Изменение имени кредитора
- Г) Смерть физического лица

Ответ: В.

Задание 16. Что является основным источником уголовного права в РФ?

- А) Конституция РФ
- Б) Уголовный кодекс РФ
- В) Постановления Верховного Суда РФ
- Г) Международные договоры

Ответ: Б

Задание 17. Как называется умышленное преступление, направленное на причинение вреда жизни человека?

- А) Похищение
- Б) Убийство
- В) Клевета
- Г) Хулиганство

Ответ: Б

Задание 18. Что является обстоятельством, смягчающим уголовное наказание?

- А) Рецидив преступлений
- Б) Организованная группа
- В) Добровольное возмещение ущерба
- Г) Тяжкие последствия

Ответ: В

Задание 19. Какой максимальный срок наказания предусмотрен за особо тяжкие преступления?

- А) 20 лет лишения свободы или пожизненное лишение свободы
- Б) 15 лет
- В) 25 лет

Г) 30 лет

Ответ: А

Задание 20. Какое лицо считается субъектом преступления?

А) Лицо, признанное потерпевшим

Б) Физическое вменяемое лицо, достигшее возраста уголовной ответственности

В) Юридическое лицо

Г) Свидетель

Ответ: Б

Задание 21. Какой орган власти вправе привлекать к административной ответственности?

А) Судебный департамент

Б) Министерство финансов

В) Органы исполнительной власти и суды

Г) Федеральное собрание

Ответ: В

Задание 22. Какой из перечисленных видов наказаний не относится к административным?

А) Штраф

Б) Предупреждение

В) Лишение свободы на длительный срок

Г) Административный арест

Ответ: В

Задание 23. С какого возраста гражданин РФ может быть привлечен к административной ответственности?

А) 18 лет

Б) 16 лет

В) 14 лет

Г) 21 год

Ответ: Б

Задание 24. Какой срок давности привлечения к административной ответственности установлен в РФ?

А) 2 месяца со дня совершения правонарушения

Б) 1 год

В) 6 месяцев

Г) 3 месяца

Ответ: А

Задание 25. Что из ниже перечисленного относится к административным правонарушениям?

А) Убийство

Б) Грабеж

В) Нарушение правил дорожного движения

Г) Нарушение условий трудового договора

Ответ: В

Задание 26. Как называется соглашение между работником и работодателем?

А) Коллективный договор

Б) Трудовой договор

В) Правовой акт

Г) Контракт на выполнение услуг

Ответ: Б

Задание 27. Какой минимальный срок отпуска установлен трудовым законодательством РФ?

А) 21 день

Б) 28 календарных дней

В) 14 календарных дней

Г) 30 рабочих дней

Ответ: Б

Задание 28. Какое из перечисленных оснований не может быть причиной расторжения трудового договора по инициативе работодателя?

А) Нарушение дисциплины

Б) Сокращение штата

В) Заболевание сотрудника

Г) Несоответствие занимаемой должности

Ответ: В

Задание 29. Какая форма оплаты труда запрещена законодательством РФ?

А) Денежная форма

Б) Оплата по часовому тарифу

В) Оплата в виде товаров и услуг

Г) Оплата по договору

Ответ: В

Вопрос 30. Что регулирует коллективный договор?

А) Личные права работника

Б) Право на отпуск

В) Условия труда, заработной платы и социальные гарантии

Г) Административные обязанности работодателя

Ответ: В

Задание 31. Государство отличается от других организаций тем, что оно обладает...

Ответ:.....

Задание 32. Нормы права отличаются от норм морали тем, что...

Ответ:.....

Задание 33. Основным признаком правового государства является...

Ответ:.....

Задание 34. Принципы разделения властей предполагают, что...

Ответ:.....

Задание 35. Одной из функций права является...

Ответ:.....

Задание 36. Право считается универсальным регулятором общественных отношений, поскольку...

Ответ:.....

Задание 37. Источники права классифицируются по...

Ответ:.....

Задание 38. Отличительной чертой юридической ответственности является...

Ответ:.....

Задание 39. Судебный прецедент используется в правовых системах, где...

Ответ:.....

Задание 40. Теория социального договора предполагает, что государство возникло...

Ответ:.....

Задание 41. Конституция РФ закрепляет основополагающие права и свободы граждан, такие как...

Ответ:.....

Задание 42. Президент РФ является гарантом Конституции, поэтому он обязан...

Ответ:

Задание 43. Конституционные права граждан включают личные, политические и социальные права, например...

Ответ:.....

Задание 44. Федеративное устройство Российской Федерации подразумевает...

Ответ:.....

Задание 45. Основные полномочия Конституционного суда заключаются в...

Ответ:.....

Задание 46. Разделение властей в РФ реализуется через...

Ответ:.....

Задание 47. Право на свободу слова может быть ограничено в случаях, когда...

Ответ:.....

Задание 48. Законодательная власть в РФ представлена...

Ответ:.....

Задание 49. Введение режима чрезвычайного положения возможно, если...

Ответ:.....

Задание 50. Суверенитет Российской Федерации выражается в том, что...

Ответ:.....

Задание 51. Объектами гражданских прав считаются вещи, услуги и...

Ответ:.....

Задание 52. Договор купли-продажи считается заключенным, если...

Ответ:.....

Задание 53. Правоспособность физических лиц наступает с момента...

Ответ:

Задание 54. Сделка признается недействительной, если...

Ответ:.....

Задание 55. Исковая давность — это...

Ответ:.....

Задание 56. Особенностью обязательств в гражданском праве является...

Ответ:.....

Задание 57. Право собственности включает правомочия владения, пользования и...

Ответ:.....

Задание 58. Гражданский кодекс РФ регулирует отношения, связанные с...

Ответ:.....

Задание 59. В случае нарушения договора стороны вправе...

Ответ:.....

Задание 60. Наследование может быть осуществлено по закону или...

Ответ:.....

ОПК-1 Способен понимать принципы работы современных информационных технологий и использовать их для решения задач профессиональной деятельности

Задание 1. Процессор обрабатывает информацию:

А) в текстовом формате;

Б) в двоичном коде;

В) на языке Pascal;

Г) на языке Python.

Ответ: Б.

Задание 2. Зарегистрированные сигналы — это:

А) данные;

Б) потоки электромагнитных волн;

В) способ передачи информации на большие расстояния;

Г) компьютерная сеть.

Ответ: А.

Задание 3. К основным характеристикам процессора не относится:

А) объем оперативной памяти;

Б) тактовая частота;

В) частота системной шины;

Г) модель процессора.

Ответ: А.

Задание 4. В программе Excel адрес \$ F \$ 15 — это:

А) смешанный адрес ячейки;

Б) относительный адрес ячейки;

В) абсолютный адрес ячейки;

Г) конкретный адрес.

Ответ: В.

Задание 5. Операционная система — это

- А) программное обеспечение, являющееся посредником между компьютером и пользователем;
 - Б) сервисная программа необходимая для настройки компьютера;
 - В) программный комплекс для решения прикладных задач;
 - Г) комната для проведения операций.
- Ответ: А.

Задание 6. Запись формул в MS Excel. Укажите верный вариант.

- А) формула всегда начинается со знака равенства (=);
 - Б) формула всегда начинается со знака звездочка (*);
 - В) формула всегда записывается в кавычках ("");
 - Г) формула начинается с адреса ячейки.
- Ответ: А.

Задание 7. Какое устройство в ЭВМ относится к внешним:

- А) принтер;
 - Б) центральный процессор;
 - В) оперативная память;
 - Г) блок питания.
- Ответ: А.

Задание 8. Информацию, не зависящую от личного мнения или суждения, можно назвать:

- А) достоверной;
 - Б) актуальной;
 - В) объективной;
 - Г) полезной;
 - Д) понятной.
- Ответ: В.

Задание 9. Информацию, отражающую истинное положение дел, называют:

- А) понятной;
 - Б) достоверной;
 - В) объективной;
 - Г) полной;
 - Д) полезной.
- Ответ: Б.

Задание 10. Устройствами вывода информации являются:

- А) принтер;
 - Б) клавиатура;
 - В) сканер;
 - Г) модем;
 - Д) микрофон;
 - Е) наушники.
- Ответ: А,Д,Е.

Задание 11. Значение физической величины, идеально отражающее данную величину:

- А) мнимое;
 - Б) настоящее;
 - В) истинное;
 - Г) правильное.
- Ответ: В.

Задание 12. Погрешность, которая изменяется случайным образом при повторном измерении той же величины:

- А) методическая;
- Б) грубая;
- В) случайная;
- Г) систематическая.

Ответ: В.

Задание 13. Прибор какой системы можно использовать для измерения напряжения, тока и мощности в цепях постоянного и переменного тока?

- А) электромагнитной;
- Б) индукционной;
- В) электродинамической;
- Г) магнитоэлектрической.

Ответ: В.

Задание 14. При работе прибора какой системы используется принцип втягивания ферромагнитного сердечника в катушку с током?

- А) электромагнитной;
- Б) индукционной;
- В) магнитоэлектрической;
- Г) электродинамической.

Ответ: А.

Задание 15. С каким измерительным механизмом работают выпрямительные измерительные приборы?

- А) электромагнитным;
- Б) магнитоэлектрическим;
- В) электродинамическим;
- Г) электростатическим.

Ответ: Б.

Задание 16. Противоправное преднамеренное овладение конфиденциальной информацией лицом, не имеющим права доступа к охраняемым секретам

- А) несанкционированный доступ;
- Б) утечка;
- В) разглашение.

Ответ: А.

Задание 17. С чего начинается составление политики информационной безопасности предприятия

- А) модернизация информационных ресурсов;
- Б) инвентаризация информационных ресурсов;
- В) классификация информационных ресурсов.

Ответ: Б.

Задание 18. Информационная среда – это.

- А) сфера деятельности связанная с созданием информации;
- Б) сфера деятельности связанная с созданием, распространением, преобразованием и потреблением информации;
- В) сфера деятельности связанная с созданием и распространением информации;

Г) сфера деятельности связанная с созданием, распространением и потреблением информации.

Ответ: Б.

Задание 19. Документированная информация – это.

А) информация с реквизитами;

Б) зафиксированная на материальном носителе информация с реквизитами, позволяющими её идентифицировать;

В) информация с реквизитами, позволяющими её идентифицировать;

Г) зафиксированная на материальном носителе информация.

Ответ: Б.

Задание 20. Существование информации в неискажённом виде по отношению к её исходному состоянию – это.

А) целостность информации;

Б) доступность информации;

В) конфиденциальность информации.

Ответ: А.

Задание 21. Функция, при помощи которой можно суммировать отфильтрованные данные

А) СУММ;

Б) ПРОМЕЖУТОЧНЫЕ.ИТОГИ;

В) ЕСЛИ.

Ответ: Б.

Задание 22. Масштаб эскиза детали...

А) указывают на поле чертежа;

Б) указывают в основной надписи;

В) не указывают;

Г) указывают в скобках.

Ответ: Б.

Задание 23. При выполнении рабочих чертежей деталей масштаб изображений должен быть ...

А) натуральным;

Б) произвольным;

В) увеличен в несколько раз;

Г) принят в соответствии со стандартом.

Ответ: Г.

Задание 24. На сборочном чертеже не проставляются размеры ...

А) габаритные;

Б) установочные;

В) присоединительные;

Г) фасок.

Ответ: Г.

Задание 25. На сборочном чертеже проставляются размеры ...

А) оригинальных деталей, входящих в изделие;

Б) габаритные, установочные, присоединительные;

В) стандартных деталей, входящих в изделие.

Ответ: Б.

Задание 26. Допускается делать общую линию выноски для нанесения номеров позиций на сборочных чертежах

- А) для резьбовых деталей;
- Б) для стандартных деталей;
- В) для группы деталей с отчетливо-выраженной взаимосвязью;
- Г) для любых соединений.

Ответ: Б.

Задание 27. Расположите русские слова в таком порядке, чтобы получилось соответствие

1) employer	a) обращаться с просьбой о приеме на работу
2) relevant	b) работодатель
3) to request employment	c) прежнее место работы
4) previous employment	d) значимый/значительный

Ответ: 1b 2l 3a 4c

Задание 28. Расположите русские слова в таком порядке, чтобы получилось соответствие

1) to convince	a) стандартное название сферы деятельности
2) primary objective	b) убедить
3) standard area title	c) сильные стороны
4) strong points	d) главная задача/цель

Ответ: 1b 2d 3a 4c

Задание 29. Расположите русские слова в таком порядке, чтобы получилось соответствие

1) body of a letter	a) подразделение компании
2) to schedule interview	b) анкета
3) application form	c) запланировать собеседование
4) company division	d) основная часть письма

Ответ: 1d 2c 3b 4a

Задание 30. Расположите русские слова в таком порядке, чтобы получилось соответствие

1) smooth and natural	a) руководящая должность
2 senior appointment	b) опыт
3) experience	c) иметь возможность прийти на собеседование
4) available for interview	d) гладкий и естественный (о стиле письма)

Ответ: 1d 2a 3 4c

Задание 31. Представителем классической политической экономики является

- А) Аристотель;
- Б) Рикардо;
- В) Монкретьен;
- Г) Кейнс.

Ответ: Б.

Задание 32. Из перечисленных моделей не является микроэкономической:

- А) модель фирмы;
- Б) модель инфляции;
- В) модель потребителя;
- Г) модель рыночного равновесия;

Д) модель отрасли.

Ответ: Б.

Задание 33. Монополистической конкуренции, присущие следующие черты:

А) фирмы могут свободно выходить из одной отрасли и входить в другую, продукции однородная.

Б) относительно большое количество продавцов, продукция дифференцированная.

Ответ: Б.

Задание 34. В какой из вариантов ответа включены основные вопросы экономики?

А) что потребляется, как производится, кто производит?

Б) что производится, как производится, кем потребляется?

В) что производится, как потребляется, кто производит?

Ответ: Б.

Задание 35. Личная беседа интервьюера с респондентом в форме, побуждающей последнего к подробным ответам на задаваемые вопросы, называется:

А) фокус-группа;

Б) глубинное интервью;

В) анализ протокола.

Ответ: Б

Задание 36. Сущность понятия рекламы отражают утверждения о том, что реклама – это:

А) любая платная форма неличного предложения и представления идей, товаров и услуг от имени известного спонсора;

Б) вид продвижения, в процессе которого устно представляются потребительские характеристики товара;

В) вид продвижения, представляющий неличное и неоплачиваемое стимулирование спроса на товар путем распространения о нем коммерческих важных сведений.

Ответ: А

Задание 37. Презентация – это:

А) официальное представление созданного товара кругу приглашенных лиц;

Б) предъявление товара покупателям;

В) предоставление информации о товаре заинтересованным лицам;

Г) наглядный показ практического использования продукции.

Ответ: А

Задание 38. Личная продажа – это:

А) деятельность по стимулированию торговых корреспондентов;

Б) устное представление товара или услуги с целью побуждения потребителя к покупке;

В) продажа товара или услуги посредством телефона;

Г) продажа товара или услуги посредством Интернет.

Ответ: Б

Задание 39. Определите, к какому виду делового документа относится представленный ниже отрывок

Thank you for your fax dated 13 May concerning your order for five of our dills.

We must apologise for the delay in snipping this order This was due to unforeseen circumstances. However, we are dealing with y our older now and it will be sent without further delay.

(From Company to Company by A. Littlejohn)

Ответ:.....

Задание 40. Поставьте глагол в форме Present Perfect tense: She ... (invite) all her friends.

Ответ:

Задание 41. Поставьте глагол в форме Past Perfect Tense.

Baby Bear`s plate was empty because someone ... his breakfast (eat).

Ответ:.....

Задание 42. Дайте ответ на вопрос с использованием времени Past Continuous.

What were you doing, when I phoned you? (to write my report).

Ответ:.....

Задание 43. Может ли в одном каталоге быть два файла с одинаковыми именами?

Ответ

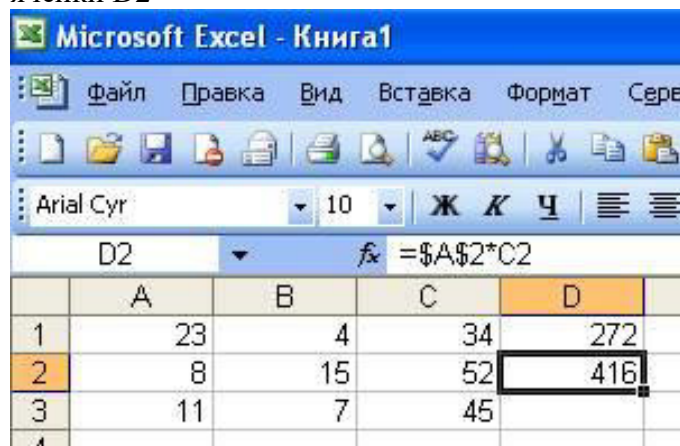
Задание 44. Архивация файлов – это

Ответ: ...

Задание 45. Драйвер – это ...

Ответ

Задание 46. Какая формула будет получена при копировании в ячейку D3, формулы из ячейки D2



	A	B	C	D
1	23	4	34	272
2	8	15	52	416
3	11	7	45	

Ответ:.....

Задание 47. При перемещении или копировании в электронной таблице относительные ссылки

Ответ ...

Задание 48. При перемещении или копировании в электронной таблице абсолютные ссылки

Ответ ...

Задание 49. Перечислите электромагнитные приборы.

Ответ:.....

Задание 50. Что относится к электронным измерительным приборам.

Ответ:.....

Задание 51. Назовите классы точности приборов.

Ответ:.....

Задание 52. Перечислите общие свойства и элементы электромеханических приборов

Ответ:.....

Задание 53. Назначение, устройство, включение измерительных трансформаторов напряжения.

Ответ:.....

Задание 54. Спецификация - это

Ответ:.....

Задание 55 . Что принимают за основные плоскости проекций?

Ответ:.....

Задание 56. Что такое сечение?

Ответ:.....

Задание 57. Чем определяется количество изображений предмета на чертеже?

Ответ:.....

Задание 58. Схема – это?

Ответ:.....

Задание 59. Утечка - это

Ответ:.....

Задание 60. Разглашение – это

Ответ:.....

Задание 61. Информационная безопасность - это

Ответ:.....

Задание 62. Предельная полезность – это...

Ответ:.....

Задание 63. Общая полезность – это

Ответ:...

Задание 64. Полезность – это...

Ответ:.....

Задание 65. Что подразумевает ординалистский подход?

Ответ:.....

Задание 66. Что подразумевает кардиналистский подход?

Ответ:.....

Задание 67. Что такое альтернативная стоимость?

Ответ:.....

Задание 68. Что такое Кривая производственных возможностей?

Ответ:.....

Задание 69. К какому виду функции относится ABS?

Ответ:.....

Задание 70. Какие данные о поставленном товаре регистрируются при его приемке?

Ответ:.....

Задание 71. Что такое реклама?

Ответ:.....

Задание 72. Как называется устное или письменное обращение к исследуемой совокупности людей с вопросами, содержание которых представляет проблему исследования

Ответ:.....

Задание 73. Что относится к методам сбора рыночной информации?

Ответ:.....

Задание 74. Перечислите типы торговых марок

Ответ:.....

Задание 75. Дайте понятие цены

Ответ:.....

Задание 76. Дайте понятие административной ответственности.

Ответ:.....

Задание 77. Значение трудового договора..

Ответ:.....

Задание 78. Что такое испытательный срок?

Ответ:.....

Задание 79. Что такое дисциплинированные взыскания?

Ответ:.....

Задание 80. Признаки уголовного наказания.

Ответ:.....

ОПК-2 Способен применять основные законы и методы исследований естественных наук для решения задач профессиональной деятельности

Задание 1. Какое строение имеет клеточная мембрана

А) двухслойная оболочка;

Б) трехслойная оболочка.

Ответ: Б.

Задание 2. Какие органоиды в клетке выполняют защитную функцию?

А) рибосомы;

Б) лизосомы;

В) клеточный центр;

Г) митохондрии.

Ответ: Б

Задание 3. Какой провизорный орган выполняет функцию питания?

- А) аллантоис;
- Б) амнион;
- В) желточный мешок.

Ответ: В

Задание 4. Назовите многоосные суставы:

- А) плечевой;
- Б) атлантозатылочный;
- В) атлантоосевой;
- Г) тазобедренный.

Ответ: А, Г

Задание 5. Какая железа относится к голокриновому типу секреции:

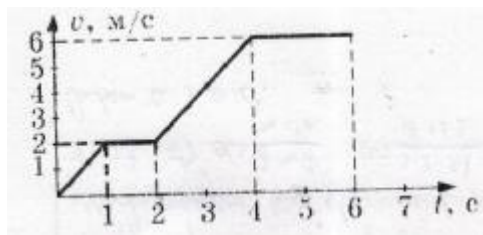
- А) потовая железа;
- Б) сальная железа.

Ответ: Б

Задание 6. По графику зависимости модуля скорости тела от времени, представленному на рисунке, определите путь, пройденный телом от момента времени $t=0$ с до момента времени $t=2$ с.

- А) 1 м;
- Б) 2 м;
- В) 3 м;
- Г) 4 м.

Ответ: В.



Задание 7. Метеорит пролетает около Земли за пределами атмосферы. В тот момент, когда вектор силы гравитационного притяжения Земли перпендикулярен вектору скорости метеорита, вектор ускорения метеорита направлен:

- А) параллельно вектору скорости;
- Б) по направлению вектора силы;
- В) по направлению вектора скорости;
- Г) по направлению суммы векторов силы и скорости.

Ответ: Б.

Задание 8. Две силы 3 Н и 4 Н приложены к одной точке тела, угол между векторами сил равен 90° . Модуль равнодействующей сил равен:

- А) 1 Н;
- Б) 5 Н;
- В) 7 Н;
- Г) 25 Н.

Ответ: Б.

Задание 9. Маятник массой m проходит точку равновесия со скоростью v . Через половину периода колебаний он проходит точку равновесия, двигаясь в противоположном направлении с такой же по модулю скоростью v . Модуль изменения импульса маятника за это время равен:

- А) mv ;
- Б) $-2mv$;

В) $2mv$;

Г) 0.

Ответ: В.

Задание 10. Тело массой 2 кг под действием силы F перемещается по наклонной плоскости расстояние $l = 5$ м, расстояние тела от поверхности Земли при этом увеличивается на $h = 3$ м. Вектор силы F направлен параллельно наклонной плоскости, модуль силы F равен 30 Н. Какую работу при этом перемещении совершила сила F ? Ускорение свободного падения примите равным 10 м/кг, коэффици

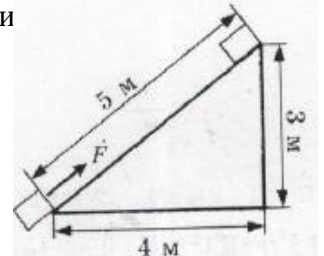
А) 150 Дж;

Б) 60 Дж;

В) 40 Дж;

Г) -40 Дж.

Ответ: А.



Задание 11. Сочетание условий среды, наиболее благоприятное для жизни, размножения организмов, согласно законам аутоэкологии, называется ...

А) пессимумом;

Б) оптимумом;

В) континуумом;

Г) социумом.

Ответ: Б.

Задание 12. Данная схема потока энергии в экосистеме иллюстрирует закон ...

А) Линдемана;

Б) Либиха;

В) Шелфорда;

Г) Дарвина.

Ответ: А.



Задание 13. Представление о пределах толерантности организмов ввел ...

А) А. Тенсли;

Б) В.И. Вернадский;

В) Г. Зюсс;

Г) В. Шелфорд.

Ответ: Г.

Задание 14. Существование и выносливость организма определяется самым слабым звеном в цепи его экологических потребностей, гласит закон _____, иллюстрация которого показана на рисунке.

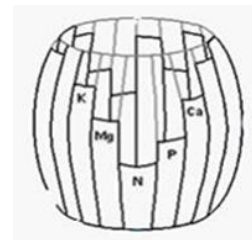
А) толерантности В. Шелфорда;

Б) необходимого разнообразия;

В) минимума Ю. Либиха;

Г) ограниченного роста.

Ответ: В.



Задание 15. Анаболизм – это совокупность:

А) процессов синтеза сложных молекул из более простых;

Б) реакций расщепления сложных молекул до простых компонентов;

В) реакций гидролиза;

Г) всех реакций, протекающих в организме.

Ответ: А.

Задание 16. Метод выявления наличия простых сахаров:

- А) биуретовая реакция;
- Б) реакция Адамкевича;
- В) проба Троммера;
- Г) проба Розина.

Ответ: В.

Задание 17. Эффект Тиндаля наблюдается при прохождении луча света через:

- А) истинные растворы;
- Б) растворы сахаров;
- В) спирты;
- Г) коллоидные растворы.

Ответ: Г.

Задание 18. Глюконеогенез - это:

- А) биосинтез гликогена;
- Б) основной путь распада глюкозы;
- В) путь синтеза глюкозы из продуктов углеводного обмена и веществ не углеводной природы;
- Г) процесс распада гликогена.

Ответ: В.

Задание 19. Повышенное содержание глюкозы в крови называется:

- А) гипогликемия;
- Б) глюкозурия;
- В) альбуминурия;
- Г) гипергликемия.

Ответ: Г.

Задание 20. Какие оксиды могут быть получены при нагревании силиката магния:

- А) MgO и SiO ;
- Б) MgO и SiO_2 ;
- В) H_2O и SiO_2 .

Ответ: Б.

Задание 21. Названию - гексанитрокобальтат (III) калия соответствует формула:

- А) $K_4[Co(NO_2)_6]$;
- Б) $K_3[Co(NO_2)_6]$;
- В) $K_3[Co(NO_2)_6(NH_3)_2]$;
- Г) $K_3[Co(NO_3)_6]$.

Ответ: Б.

Задание 22. Процентная концентрация раствора HCl , полученного растворением 30 г хлористого водорода в 110 г воды равна:

- А) 27,3%;
- Б) 21,4%;
- В) 37,5%.

Ответ: Б.

Задание 23. Степень окисления азота в ионе NO_2^- :

- А) +5;
- Б) +3;
- В) -3.

Ответ: Б.

Задание 24. Оксид бария BaO относится к классу:

- А) кислотных оксидов;
- Б) основных оксидов;
- В) амфотерных оксидов.

Ответ: Б.

Задание 25. В реакции полимеризации не могут вступать:

- А) алканы;
- Б) алкены;
- В) алкины;
- Г) алкадиены.

Ответ: А.

Задание 26. Вещество пентанол-2 относится к:

- А) первичным спиртам,
- Б) вторичным спиртам;
- В) третичным спиртам;
- Г) двухатомным спиртам.

Ответ: Б.

Задание 27. Изменяет красную окраску раствора лакмуса на синюю:

- А) уксусная кислота;
- Б) глюкоза;
- В) диметиламин;
- Г) этиловый спирт.

Ответ: В.

Задание 28. При взаимодействии пропина и воды образуется:

- А) альдегид;
- Б) кетон;
- В) спирт;
- Г) карбоновая кислота.

Ответ: Б.

Задание 29. В основе получения сложных эфиров лежит реакция

- А) гидратации;
- Б) этерификации;
- В) дегидратации;
- Г) дегидрогенизации.

Ответ Б.

Задание 30. Что такое электрический ток?

- А) графическое изображение элементов;
- Б) это устройство для измерения ЭДС;
- В) упорядоченное движение заряженных частиц в проводнике;
- Г) беспорядочное движение частиц вещества;
- Д) совокупность устройств, предназначенных для использования электрического сопротивления.

Ответ: В.

Задание 31. Устройство, состоящее из двух проводников любой формы, разделенных диэлектриком

- А) электреты;
 - Б) источник;
 - В) резисторы;
 - Г) реостаты;
 - Д) конденсатор.
- Ответ: Д.

Задание 32. Закон Джоуля – Ленца

- А) работа, производимая источником, равна произведению ЭДС источника на заряд, переносимый в цепи;
 - Б) определяет зависимость между ЭДС источника питания, с внутренним сопротивлением;
 - В) пропорционален сопротивлению проводника в контуре алгебраической суммы;
 - Г) количество теплоты, выделяющейся в проводнике при прохождении по нему электрического тока, равно произведению квадрата силы тока на сопротивление проводника и время прохождения тока через проводник;
 - Д) прямо пропорциональна напряжению на этом участке и обратно пропорциональна его сопротивлению.
- Ответ: Г.

Задание 33. Определить эквивалентное сопротивление $R_{\text{экв}}$ и входной ток I_1 цепи, если дано: $U_{AB} = 127 \text{ В}$; $R_1 = 3 \text{ Ом}$, $R_2 = 12 \text{ Ом}$, $R_3 = 4 \text{ Ом}$, $R_4 = 4 \text{ Ом}$.

- А) $R_{\text{экв}} = 10 \text{ Ом}$, $I_1 = 12,7 \text{ А}$.
 - Б) $R_{\text{экв}} = , I_1 = \text{А}$.
 - В) $R_{\text{экв}} = , I_1 = \text{А}$;
 - Г) $R_{\text{экв}} = , I_1 = \text{А}$.
- Ответ: А.

Задание 34. Определить эквивалентное сопротивление $R_{\text{экв}}$ и входной ток I_1 цепи, если дано: $U_{AB} = 48 \text{ В}$; $R_1 = 1 \text{ Ом}$, $R_2 = 2 \text{ Ом}$, $R_3 = 3 \text{ Ом}$, $R_4 = 6 \text{ Ом}$.

- А) $R_{\text{экв}} = 3 \text{ Ом}$, $I_1 = 16 \text{ А}$.
 - Б) $R_{\text{экв}} = , I_1 = \text{А}$;
 - В) $R_{\text{экв}} = , I_1 = \text{А}$;
 - Г) $R_{\text{экв}} = , I_1 = \text{А}$.
- Ответ: А.

Задание 35. Гидромеханические процессы определяются

- А) законами теплопередачи;
 - Б) законами гидродинамики;
 - В) законами механики твердых тел;
 - Г) законами переноса компонентов в жидких и газообразных средах.
- Ответ: Б.

Задание 36. К неоднородным системам, состоящим из жидкости и взвешенных в ней твердым частицам относят:

- А) пены;
 - Б) эмульсии;
 - В) дымы;
 - Г) суспензии.
- Ответ: Г.

Задание 37. Процесс разделения неоднородных смесей на фракции, при котором взвешенные в жидкости или газе твердые или жидкие частицы отделяются от сплошной фазы под действием силы тяжести, центробежных сил или электростатических сил называют

- А) осаждение;
- Б) отстаивание;
- В) центрифугирование;
- Г) сепарирование.

Ответ: А.

Задание 38. Процесс улавливания взвешенных в газе частиц какой-либо жидкостью называют

- А) фильтрование;
- Б) мокрое разделение;
- В) центрифугирование;
- Г) сепарирование.

Ответ: Б.

Задание 39. Процесс избирательного поглощения газов или паров жидкими поглотителями называют

- А) адсорбцией;
- Б) абсорбцией;
- В) экстракцией;
- Г) кристаллизацией.

Ответ: Б.

Задание 40. Первый закон термодинамики есть частный случай:

- А) закона сохранения массы веществ;
- Б) закона сохранения и превращения энергии;
- В) закона сохранения количества движения.

Ответ: Б.

Задание 41. Степенью черноты тела (ϵ) называется:

- А) отношение энергии пропущенной $E_{\text{проп}}$ к энергии падающей $E_{\text{пад}}$;
- Б) отношение излучательной способности E реального тела к излучательной способности E_0 абсолютно черного тела при той же температуре;
- В) отношение отраженной энергии $E_{\text{отр}}$ к энергии падающей $E_{\text{пад}}$.

Ответ: Б.

Задание 42. Укажите аналитическое выражение второго закона термодинамики.

- А) $ds \geq \delta q/T$;
- Б) $\delta q = du + p dv$;
- В) $\delta q = dh - v dp$.

Ответ: А.

Задание 43. Масса образца хлорида бария составила 1,4575 г. После высушивания образца при температуре 120⁰С масса образца составила 1,2428 г. Массовая доля воды в препарате составляет:

- А) 17,3%;
- Б) 14,7%;
- В) 8,5%;
- Г) 7,3%.

Ответ: Б.

Задание 44. На титрование 25,00 мл раствора КОН расходуется 28,40 мл 0,1265 н. H_2SO_4 . Молярная концентрация эквивалента равна:

- А) 0,1437н;
- Б) 0,1114н;
- В) 0,1265н;
- Г) 0,3714н.

Ответ: А.

Задание 45. Какой метод используется для определения жесткости воды:

- А) метод редоксиметрии;
- Б) метод комплексонометрии;
- В) метод осадительного титрования;
- Г) метод кислотно-основного титрования.

Ответ: Б.

Задание 46. Как вычисляется молярная масса эквивалента в реакциях окисления-восстановления?

- А) молярная масса делится на число ионов водорода;
- Б) молярная масса делится на число электронов, участвующих в реакции;
- В) молярная масса делится на число ионов гидроксида;
- Г) молярная масса делится на произведение степени окисления металла на число атомов металла.

Ответ: Б.

Задание 47. Кто открыл жизнь без кислорода?

- А) Луи Пастер;
- Б) Д.И. Ивановский;
- В) Р.Кох;
- Г) С.Н. Виноградский.

Ответ: А.

Задание 48. Какие микроорганизмы осуществляют денитрификацию?

- А) азотобактер;
- Б) клостридиум пастерианум;
- В) кишечная палочка;
- Г) бактериум денитрификанс.

Ответ: Г.

Задание 49. Какой процесс является источником энергии для микроорганизмов рода Клостридиум?

- А) дыхание;
- Б) брожение;
- В) гниение;
- Г) фотосинтез.

Ответ: Б.

Задание 50. Что образуется при азотфиксации?

- А) нитриты;
- Б) нитраты;
- В) органическое вещество;

Г) аммиак.

Ответ: В.

Задание 51. При какой температуре развиваются термофилы?

А) -4+20 °С;

Б) +20+45 °С;

В) +45+75 °С;

Г) 0+10 °С;

Ответ: В.

Задание 52. Представители нормальной микрофлоры желудочно-кишечного тракта:?

А) эшерихии;

Б) сальмонеллы;

В) лептоспирты;

Г) риккетсии.

Ответ: А.

Задание 53. Пробы для микробиологического анализа можно хранить при температуре +5 °С

А) не более 6-8 часов;

Б) в течение 8-12 часов;

В) не более 24 часов;

Г) в течение 12-24 часов.

Ответ: А.

Задание 54. Какой из названных микроорганизмов не принадлежит семейству энтеробактерий?

А) *Escherichia coli*;

Б) *Salmonella enterica* serotype Typhimurium;

В) *Brucella melitensis*;

Г) *Klebsiella pneumoniae*.

Ответ: В.

Задание 55. Укажите 3 общих характерных особенностей представителей семейства энтеробактерий:

А) палочковидные;

Б) грамотрицательные;

В) не образуют спор;

Г) образуют споры.

Ответ: А,Б,В.

Задание 56. Укажите 3 характерные особенности колоний кишечной палочки на среде Эндо:

А) гладкие;

Б) средние размеры;

В) темно-красного цвета;

Г) шероховатые.

Ответ: А,Б,В.

Задание 57. Что является предметом изучения генетических основ селекции?

А) продуктивность животных и растений;

Б) наследственность и изменчивость;

В) факторы среды, влияющие на продуктивность.

Ответ:.....

Задание 58. Каковы основные методы изучения генетики?

- А) гибридологический;
- Б) генеалогический;
- В) цитогенетический;
- Г) биохимический и биофизический;
- Д) иммуногенетический;
- Е) онтогенетический;
- Ж) исторический;
- З) археологический.

Ответ: А,В.

Задание 59. Основные теоретические проблемы, изучаемые генетикой:

- А) хранение генетической информации;
- Б) передача генетической информации от клетки к клетке, от родителей к потомкам;
- В) передача генетической информации от потомков к родителям;
- Г) реализация генетической информации в процессе онтогенеза;
- Д) изменение генетической информации в процессе мутации;
- Е) изменения продуктивности вследствие разного уровня кормления.

Ответ: А,Д.

Задание 60. Влияет ли среда на развитие признаков в онтогенезе?

- А) нет;
- Б) да;
- В) не изучено.

Ответ: Б.

Задание 61. Как называются генетически идентичные клетки?

- А) сходные клетки;
- Б) клоны;

Ответ: А.

Задание 62. Роль муцина слюны в пищеварении?

- А) ферментативная;
- Б) формирование пищевого кома;
- В) дезодорирующая;
- Г) защитная.

Ответ: Б.

Задание 63. Сколько молекул АТФ образуется при анаэробном окислении углеводов.

- А) 2;
- Б) 36;
- В) 10;
- Г) 24.

Ответ: А.

Задание 64. О характере какого вида можно судить по азотистому балансу?

- А) углеводного;
- Б) белкового;
- В) минерального;

Г) жирового.

Ответ: Б.

Задание 65. Продукты, содержащие в своем составе большое количество балластных веществ:

А) растительные продукты;

Б) молочные продукты;

В) мясные продукты;

Г) все ответы верны;

Д) рыбные.

Ответ: А

Задание 66. Понятие «пищевая ценность продукта» включает:

А) химический состав;

Б) степень усвоения;

В) калорийность;

Г) товарный вид.

Ответ: А,Б,В.

Задание 67. После удаления источника возбуждения прекращается кратковременное свечение, называемое....

А) флуоресценцией;

Б) хемилюминесценцией;

В) триболюминесценцией.

Ответ: А.

Задание 68. Устройство поляриметра основано на.... световых лучей:

А) поляризации;

Б) преломлении;

В) поглощении.

Ответ: А.

Задание 69. Какое сырье богато витамином А?

А) свекла;

Б) печень;

В) растительное масло.

Ответ: Б.

Задание 70. В растворах электролита с той же концентрацией, как и в растворе неэлектролита, осмотическое давление будет:

А) таким же;

Б) больше;

В) меньше.

Ответ: Б.

Задание 71. Вещество, обладающее поглотительной способностью, называется:

А) адсорбер;

Б) адсорбент;

В) адсорбтив;

Г) адсорбат.

Ответ: Б

Задание 72. Укажите уравнение для расчёта эквивалентной проводимости электролита при бесконечном разведении по закону Кольрауша:

- А) $\lambda(+)=\lambda_{\infty}+\lambda(-)$;
- Б) $\lambda_{\infty}=\lambda(+)+\lambda(-)$;
- В) $\lambda_{\infty}=\lambda(+)-\lambda(-)$.

Ответ: В

Задание 73. Укажите проводники первого рода:

- А) растворы электролитов;
- Б) молекулярные растворы;
- В) расплавы электролитов;
- Г) металлы.

Ответ: Г.

Задание 74. Непрерывность и плавность работы зубчатой передачи обеспечивается:

- А) увеличением модуля зацепления;
- Б) смещением исходного контура зубьев;
- В) Перекрытием работы одной пары зубьев другой.

Ответ: В.

Задание 75. Низкий КПД и нагрев червячной передачи объясняется:

- А) большим передаточным числом;
- Б) скольжением во всех фазах зацепления;
- В) применением антифрикционных материалов.

Ответ: Б.

Задание 76. Недостатком фрикционной передачи является:

- А) сложность конструкции;
- Б) проскальзывание в передаче;
- В) шумность работы.

Ответ: Б.

Задание 77. Почему соединения тонкостенных несущих деталей машин, подверженных в процессе эксплуатации действию динамических нагрузок, выполняют с помощью заклепок:

- А) соединение имеет красивый внешний вид;
- Б) технологично в изготовлении;
- В) хорошо воспринимает динамические нагрузки;
- Г) невысокая стоимость.

Ответ: В.

Задание 78. Какой кисломолочный напиток изобрел великий русский ученый И.И. Мечников?

- А) кефир;
- Б) ряженку;
- В) простоквашу.

Ответ: В.

Задание 79. Как повлиял на организм человека переход с растительной пищи на животную?

- А) привел к интоксикации организма;
- Б) увеличил массу тела человека;

В) повысил умственные способности.

Ответ: В.

Задание 80. Почему на раннем этапе развития человечества не было массовой и систематической переработки продукции животноводства?

А) не было необходимости;

Б) не было соответствующего оборудования.

Ответ: А.

Задание 81. В каком веке возникло товарное производство мяса и молока в России?

А) 18;

Б) 16;

В) 19.

Ответ: А.

Задание 82. Чем вызвано изобретение колбасы?

А) стремлением расширить ассортимент продуктов питания;

Б) стремлением продлить срок хранения мяса;

В) из-за религиозных убеждений.

Ответ: Б.

Задание 83. Скрытая теплота льдообразования составляет:

А) -200,2 кДж/кг;

Б) -150,2 кДж/кг;

В) -335,2 кДж/кг;

Г) -405,2 кДж/кг.

Ответ: А.....

Задание 84. С помощью каких процессов можно получить низкую температуру?

А) сублимация;

Б) вихревой эффект;

В) термоэлектрический эффект;

Г) все ответы правильные.

Ответ: ...А.....

Задание 85. Какого принципа действия бывают компрессоры?

А) динамического и объемного принципа действия

Б) динамического и гидравлического принципа действия

В) объемного и гидравлического принципа действия

Г) объемного и гидродинамического принципа действия

Ответ: ...В.....

Задание 86. Коэффициент распределения наиболее зависит от:

А) состава растворителя;

Б) способа проявления хроматограммы;

В) состава смеси.

Ответ: А.

Задание 87. Механизм разделения смеси методом бумажной хроматографии:

А) осадочный;

Б) ионообменный;

В) распределительный.

Ответ: В

Задание 88. При разделении смеси методом восходящей хроматографии....

- А) растворитель помещают в верхнюю часть камеры;
- Б) растворитель помещают в нижнюю часть камеры;
- В) смесь наносят в центр бумаги.

Ответ: Б

Задание 89. После удаления источника возбуждения прекращается кратковременное свечение, называемое....

- А) флуоресценцией;
- Б) хемилюминесценцией;
- В) триболоминесценцией.

Ответ: А.

Задание 90. Устройство поляриметра основано на.... световых лучей:

- А) поляризации;
- Б) преломлении;
- В) поглощении.

Ответ: А.

Задание 91. Какое тело можно считать материальной точкой?

Ответ:.....

Задание 92. Какая система отчета называется инерциальной?

Ответ:

Задание 93. Какой газ называется идеальным?

Ответ:

Задание 94. В чем суть явления электризации?

Ответ:.....

Задание 95. Какие ядра называются изотопами?

Ответ:.....

Задание 96. Форма взаимоотношений между организмами, относящимися к разным видам, из которых один использует другого в качестве среды обитания и источника пищи, возлагая при этом на хозяина регуляцию своих отношений с внешней средой ...

Ответ:.....

Задание 97. Скорость накопления энергии в экосистеме в виде образованного органического вещества, оцениваемая величиной сухой биомассы либо энергии, производимой в единицу времени и на единицу площади или объема, называется экосистемы.

Ответ:.....

Задание 98. Что происходит под влиянием гипотонического раствора с эритроцитами:

Ответ:.....

Задание 99. Измерение общего белка в крови производят с помощью:

Ответ:.....

Задание 100. С помощью потенциометра в биологических жидкостях определяют:

Ответ:.....

Задание 101. По какому пути идет (преимущественно) распад высших жирных кислот в организме:

Ответ:.....

Задание 102. Как меняется радиус атома в периоде и в группе периодической таблицы.

Ответ:.....

Задание 103. Сформулируйте принцип Ле-Шателье

Ответ:.....

Задание 104. Сколько граммов CuSO_4 содержится в 500 мл 4 М раствора?

Задание 105. Что означает: 3М раствор?

Ответ:.....

Задание 106. Определите процентную концентрацию раствора, приготовленного из 200 г воды и 50 г соли.

Ответ:.....

Задание 107. Газ без цвета и запаха; легче воздуха; при пиролизе образует водород и соединение, которое при тримеризации превращается в вещество, обладающее ароматическими свойствами

Ответ:.....

Задание 108. Что представляют собой гетероциклы?

Ответ:.....

Задание 109. Что такое амиды кислот?

Ответ:.....

Задание 110. В чем заключается инверсия сахара?

Ответ:.....

Задание 111. Дайте определение понятию «гомологический ряд»

Ответ:.....

Задание 112. Культивирование – это

Ответ:.....

Задание 113. Стерилизация – это

Ответ:.....

Задание 114. Ферменты – это:

Ответ:.....

Задание 115. Термофилы – это

Ответ:.....

Задание 116. Какими микроорганизмами определяется санитарное состояние воздуха?

Ответ:.....

Задание 117. «Коли-титр» воды – это:

Ответ:.....

Задание 118. «Коли-индекс» воды – это:

Ответ:.....

Задание 119. Редуктаза – это:

Ответ:.....

Задание 120. Где и когда действует амилаза слюны, расщепляющая крахмал?

Ответ:.....

Задание 121. Роль желудочного сока в процессе пищеварения.

Ответ:.....

Задание 122. Что можно отнести к основным пищевым веществам?

Ответ:.....

Задание 123. Источником полноценных белков являются

Ответ:.....

Задание 124. Какие вещества можно назвать пищевыми красителями?

Ответ:.....

Задание 125. Какие вещества являются антиоксидантами?

Ответ:.....

Задание 126. Какие эмульгаторы используются в пищевой промышленности для получения эмульсий?

Ответ:.....

Задание 127. Первым созданным человеком прибором, работа которого основана на применении магнитного поля, является:

Ответ:.....

Задание 128. Сила тока в СИ является и измеряется

Ответ:.....

Задание 129. Элемент электрической цепи, предназначенный для использования его электрического сопротивления, называется

Ответ:.....

Задание 130. Для получения узла электрической цепи необходимо вместе соединить не менее

Ответ:.....

Задание 131. «Алгебраическая сумма токов ветвей, соединенных в узел, равна нулю» - это формулировка.

Ответ:.....

Задание 132. С периодической подачей сырья и выгрузкой готовой продукции реализуются процессы

Ответ:.....

Задание 133. В процессах значения каждого из характеризующих их параметров являются постоянными во времени и зависят лишь от положения данной точки системы в пространстве.

Ответ:.....

Задание 134. Скорость процесса переноса прямо пропорциональна движущей силе и пропорциональна сопротивлению переноса

Ответ:.....

Задание 135. На тело массой 10 кг. погруженное в воду, действует подъемная сила 50 Н, чему равна движущая сила процесса отстаивания

Ответ:.....

Задание 136. Первая теорема подобия формулируется: подобные между собой явления имеют численно равные подобия

Ответ:.....

Задание 137. КПД открытой цилиндрической передачи равно.....?

Ответ:.....

Задание 138. Осевая сила на шестерне конической передачи равнарадиальной силе на колесе

Ответ:.....

Задание 139. Какие муфты применяют во избежание поломки деталей при перегрузках?

Ответ:.....

Задание 140. С помощью какой передачи зацеплением можно передать вращение между валами, геометрические оси которых пересекаются?

Ответ:.....

Задание 141. Укажите размерность числа Нуссельта

Ответ:.....

Задание 142. Как изменится влагосодержание (d) влажного воздуха при температуре 60°C и относительной влажности 60%, если его нагреть в калорифере?

Ответ:.....

Задание 143. Перенос теплоты при соприкосновении частиц, имеющих различную температуру, называется....

Ответ:.....

Задание 144. Процесс парообразования во всем объеме жидкости это:

Ответ:.....

Задание 145. При увеличении энтропии ($S_2 > S_1$)

Ответ:.....

Задание 146. Какие хладагенты используются при осуществлении охлаждения.

Ответ:.....

Задание 147. Принцип работы парокомпрессионных холодильных машин

Ответ:.....

Задание 148. Перечислите физические процессы, при которых происходит фазовый переход вещества

Ответ:.....

Задание 149. Перечислите элементы парокомпрессионных холодильных машин

Ответ:.....

Задание 150. Классификация промышленных холодильных машин

Ответ:.....

Задание 151. Дайте определение фенокопии

Ответ:.....

Задание 152. Что такое популяция?

Ответ:.....

Задание 153. Перечислите стадии онтогенеза

Ответ:.....

Задание 154. Что такое гибридом?

Ответ:.....

Задание 155. Какие функции выполняет клеточная мембрана?

Ответ:.....

Задание 156. Укажите органоиды, участвующие в процессе деления клетки.

Ответ:.....

Задание 157. Назовите кости тазового пояса.

Ответ:.....

Задание 158. Назовите простые суставы.

Ответ:.....

Задание 159. Каким эпителием выстлана слизистая оболочка ротовой полости.

Ответ:.....

Задание 160. В пламенно-фотометрическом анализе измеряется_____

Ответ:.....

Задание 161. Основоположителем хроматографических методов разделения является_____

Ответ:.....

Задание 162. Основой осадительной хроматографии является_____

Ответ:.....

Задание 163. Оптическая плотность раствора равна 0,37. Светопропускание (%) равно_____

Ответ:.....

Задание 164. При распространении растворителя на пластину на 10 см компонент удаляется от линии старта на 5 см. Коэффициент распределения при этом равен _____ -
Ответ:.....

Задание 165. Микрогетерогенные системы, в которых дисперсная фаза состоит из твёрдых частиц, а дисперсионная среда газообразная, называются _____
Ответ:.....

Задание 166. Укажите название минимальной концентрации электролита-коагулятора, вызывающей явную коагуляцию коллоидного раствора _____
Ответ:.....

Задание 167. К какому типу дисперсных систем относятся эмульсии _____
Ответ:.....

Задание 168. Как называется твёрдая основа мицеллы лиофобного золя?
Ответ:.....

ОПК-3 Способен использовать знания инженерных процессов при решении профессиональных задач и эксплуатации современного технологического оборудования и приборов

Задание 1. Участок цепи это...?

- А) часть цепи между двумя узлами;
- Б) замкнутая часть цепи;
- В) графическое изображение элементов;
- Г) часть цепи между двумя точками;
- Д) элемент электрической цепи, предназначенный для использования электрического сопротивления.

Ответ: А.

Задание 2. Закон Ома для полной цепи:

- А) $I = U/R$;
- Б) $U = U \cdot I$;
- В) $U = A/q$;
- Г) $I = \dots$;
- Д) $I = E / (R + r)$;

Ответ: В.

Задание 3. Диэлектрики, длительное время сохраняющие поляризацию после устранения внешнего электрического поля.

- А) сегнетоэлектрики;
- Б) электреты;
- В) потенциал;
- Г) пьезоэлектрический эффект;
- Д) электрический ёмкость.

Ответ: Д.

Задание 4. Вещества, почти не проводящие электрический ток.

- А) диэлектрики;
- Б) электреты;
- В) сегнетоэлектрики;
- Г) пьезоэлектрический эффект;

Д) диод.

Ответ: Б.

Задание 5. Сила тока в электрической цепи 2 А при напряжении на его концах 5 В. Найдите сопротивление проводника.

А) 10 Ом;

Б) 0,4 Ом;

В) 2,5 Ом;

Г) 4 Ом;

Д) 0,2 Ом.

Ответ: В.

Задание 6. На рисунке представлена схема

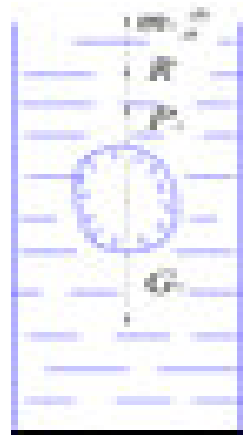
А) сепарирования;

Б) центрифугирования;

В) фильтрования;

Г) отстаивания.

Ответ: Г.



Задание 7. При ультрафильтрации исходный раствор разделяется под давлением

А) 0,1...1,0 МПа;

Б) 10 ...100 МПа;

В) 0,1...0,5 Па;

Г) 1...10 МПа.

Ответ: А.

Задание 8. Кинетика кристаллизации может быть охарактеризована следующими основными параметрами –

А) степенью концентрации или температуры;

Б) степенью пересыщения или переохлаждения;

В) степенью разности температур или влажности;

Г) степенью разности давлений или концентрации.

Ответ: Б.

Задание 9. Основным фактором, оказывающим влияние на процесс обратного осмоса и ультрафильтрации, является:

А) давление, температура, концентрация;

Б) влажность, давление, концентрация;

В) концентрация, гранулометрический состав, температура;

Г) температура, концентрация, время.

Ответ: А.

Задание 10. Коэффициент теплоотдачи α , Вт/(м²·К) характеризует:

А) способность вещества проводить теплоту;

Б) интенсивность собственного излучения тела;

В) интенсивность теплообмена между поверхностью тела и средой.

Ответ: В.

Задание 11. В уравнении Ньютона-Рихмана тепловой поток:

А) прямо пропорционален разности температур;

- Б) прямо пропорционален температурам;
 - В) прямо пропорционален коэффициенту теплопередачи;
 - Г) обратно пропорционален коэффициенту теплопроводности.
- Ответ: А.

Задание 12. С какой стороны плоской поверхности установка ребер позволит в наибольшей степени интенсифицировать теплопередачу.

- А) со стороны большего коэффициента теплоотдачи;
- Б) со стороны меньшего коэффициента теплоотдачи;
- В) не имеет значения, с какой стороны.

Ответ: Б

Задание 13. В каком случае интенсивность теплоотдачи ниже

- А) при кипении;
- Б) в случае вынужденной конвекции;
- В) в случае свободной конвекции.

Ответ: В.

Задание 14. Какое из тел при прочих равных условиях имеет большую интенсивность излучения.

- А) со степенью черноты 0,3;
- Б) со степенью черноты 0,7;
- В) со степенью черноты 0,9.

Ответ: В.

Задание 15. Первичная обработка – это:

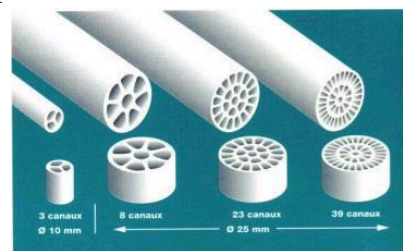
- А) только фильтрация;
- Б) фильтрация и охлаждение;
- В) только охлаждение;
- Г) хранение при низких температур.

Ответ: Б.

Задание 16. На рисунке представлен мембранный аппарат

- А) с полыми волокнами;
- Б) рулонный;
- В) керамический;
- Г) трубчатый.

Ответ: В.



Задание 17. Для практических измерений применяются:

- А) рабочие средства измерения;
- Б) образцовые средства измерения;
- В) эталон;
- Г) проверочные средства измерения.

Ответ: В.

Задание 18. Измерительная величина сравнивается с мерой при измерении:

- А) прибором сравнения;
- Б) показывающим прибором;
- В) осциллографом;

Г) цифровым прибором.

Ответ: А.

Задание 19. Для чего предназначены компенсаторы постоянного тока:

А) для измерения сопротивлений;

Б) для измерения ЭДС;

В) для автоматизации измерений;

Г) все вышеперечисленные.

Ответ: Б.

Задание 20. В генераторных измерительных преобразователях измеряемая величина преобразуется в пропорциональные:

А) ЭДС или ток;

Б) сопротивление;

В) индуктивность или емкость;

Г) все вышеперечисленные.

Ответ: А.

Задание 21. Частота дискретизации цифрового прибора характеризует его:

А) точность;

Б) диапазон измерения;

В) частотный диапазон;

Г) быстродействие.

Ответ: Г.

Задание 22. По какому принципу классифицируются компрессорные машины?

А) По принципу действия

Б) По количеству ступеней сжатия

В) По объемной производительности

Г) Все ответы правильные

Ответ: Г.

Задание 23. Какого принципа действия бывают компрессоры?

А) Динамического и объемного принципа действия

Б) Динамического и гидравлического принципа действия

В) Объемного и гидравлического принципа действия

Г) Объемного и гидрадинамического принципа действия

Ответ: А

Задание 24 . Какие бывают компрессорные машины по количеству ступеней сжатия?

А) Одноступенчатого сжатия

Б) Двухступенчатого сжатия

В) Многоступенчатого сжатия

Г) Одноступенчатого, двухступенчатого, многоступенчатого сжатия

Ответ: В

Задание 25. Какие компрессоры относятся к компрессорам объемного принципа действия?

А) Поршневые, винтовые, центробежные компрессоры

Б) Поршневые, винтовые, осевые компрессоры

В) Поршневые, винтовые, ротационные, спиральные компрессоры

Ответ: В

Задание 26. Какие компрессоры относятся к компрессорам динамического принципа действия?

А) Поршневые, винтовые, центробежные компрессоры

Б) Центробежные, осевые компрессоры

В) Поршневые, винтовые, ротационные, спиральные компрессоры

Ответ: Б

Задание 27. Какие силы, действующие на механизм, называются движущими?

А) силы, работа которых на заданном перемещении положительна;

Б) силы, работа которых больше работы сил трения в механизме;

В) силы, работа которых больше работы сил тяжести звеньев механизма;

Г) силы, работа которых больше работы сил трения и сил тяжести звеньев механизма;

Д) силы, действующие на механизм во время рабочего хода.

Ответ: А.

Задание 28. Какая окружность зубчатого колеса называется делительной?

А) окружность, которая делит высоту зуба колеса пополам;

Б) окружность, эвольвента которой образует профиль зуба колеса;

В) окружность, соответствующая стандартному модулю;

Г) окружность, лежащая посередине между окружностями вершин и впадин зубьев колеса;

Д) окружность, по радиусу которой происходит сопряжение эвольвентной части зуба и окружностью впадин зубчатого колеса.

Ответ: В

Задание 29. Что называется выходным звеном механизма?

А) звено, которому сообщается движение, преобразуемое механизмом в определенные движения других звеньев;

Б) звено, которому приписывается одна или несколько обобщенных координат;

В) звено, совершающее движение, для выполнения которого предназначен механизм;

Г) твердое тело, участвующее в заданном преобразовании движения;

Д) звено, размеры которого зависят от размеров других звеньев механизма.

Ответ: В.

Задание 30. Что называется числом степеней свободы механизма?

А) число независимых параметров, определяющих положения всех звеньев механизма;

Б) число возможных движений всех подвижных звеньев механизма;

В) число звеньев механизма, совершающих сложное движение;

Г) число звеньев механизма, совершающих вращательное движение;

Д) число движений выходного звена механизма.

Ответ: А.

Задание 31. Какой метод относится к оптическим?

А) спектрофотометрия;

Б) рефрактометрия;

В) поляриметрия;

Г) кондуктометрия;

Д) потенциометрия.

Ответ: Б.

Задание 32. К электрохимическим методам относятся:

- А) рефрактометрия, потенциометрия, фотометрия;
- Б) потенциометрия, кондуктометрия, полярография;
- В) кондуктометрия, турбиметрия, нефелометрия;
- Г) полярография, хроматография, потенциометрия.

Ответ: Б.

Задание 33. Подвижной фазой в хроматографии служит:

- А) твердое вещество (сорбент);
- Б) жидкость, адсорбированная на твердом веществе;
- В) жидкость или газ.

Ответ: Б.

Задание 34. Исходные данные для проектирования инженерных сетей объекта: водопровода, отопления, канализации, электросетей. кто готовит:

- А) заказчик;
- Б) проектная организация;
- В) эксплуатационная организация;
- Г) подрядная строительная организация.

Ответ: А,Б.

Задание 35. Наиболее ответственные конструкции для обеспечения долговечности зданий:

- А) фундамент;
- Б) основание из грунта естественного;
- В) стены;
- Г) кровля;
- Д) технология строительного производства.

Ответ: А.

Задание 36. Что технологически более качественно выполнено: кладка и монтаж стен:

- А) из штучных материалов;
- Б) из панелей;
- В) создание каркаса здания и его заполнения;
- Г) сборка объемных элементов на площадке и их монтаж.

Ответ: Г.

Задание 37. Этапы выполнения строительно-монтажных работ на объекте. Последовательность работ:

- А) строительство инженерных сетей водопровода, канализации, теплотрасс. Кабельных вводов;
- Б) устройство фундаментов;
- В) монтаж стен и перекрытий;
- Г) благоустроительные работы.

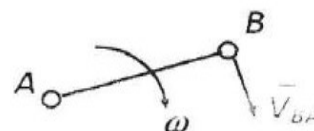
Ответ: А, Б.

Задание 38. Сколько степеней свободы имеет кинематическая пара цилиндр – плоскость?

Ответ:.....

Задание 39. Укажите уравнение, определяющее величину угловой скорости ω звена АВ

Ответ:.....



Задание 40. Какой метод применяется для построения профиля кулачка?

Ответ:.....

Задание 41. На сколько оборотов необходимо повернуть входной вал зубчатого редуктора, передаточное отношение которого равно 25, чтобы выходной вал совершил 5 оборотов?

Ответ:.....

Задание 42. Перечислите цифровые приборы

Ответ:.....

Задание 43. Назовите электродинамические приборы

Ответ:

Задание 44. Что такое автоматические мосты и компенсаторы.

Ответ:.....

Задание 45. Охарактеризуйте электронно-лучевые осциллографы

Ответ:

Задание 46. Что относится к магнитоэлектрическим приборам.

Ответ:.....

Задание 47. Гальванические элементы изобрел

Ответ:.....

Задание 48. Первая производная какой-либо функции показывает

Ответ:.....

Задание 49. Активными элементами электрической цепи являются

Ответ:.....

Задание 50. Часть электрической цепи с двумя выделенными выводами, содержащая источник ЭДС, называется

Ответ:.....

Задание 51. Второй закон Кирхгофа применяется

Ответ:.....

Задание 52. Определите сопротивление фильтровальной перегородки высотой 0,1м, изготовленной из зернистого материала при значении критерия Эйлера 22. Плотность жидкости 1000 кг/м^3 , скорость движения жидкости 0,2 м/с.

Ответ:.....

Задание 53. При расчете материального баланса процесса абсорбции изменяется концентрации абсорбтива в газовой смеси

Ответ:.....

Задание 54. О режиме течения жидкости судят по значению числа:

Ответ:.....

Задание 55. Назовите вид теплообмена, который возможен в условиях отсутствия вещества между телами (в вакууме).

Ответ:.....

Задание 56. Как изменится значение коэффициента теплопередачи, если заменить стальные трубы на медные такого же диаметра.

Ответ:.....

Задание 57. Классификация холодильников

Ответ:

Задание 58. Понятие «Размораживание»

Ответ:

Задание 59. Реология это - наука о....

Ответ:.....

Задание 60. Упругие свойства тела можно представить с помощью идеальной модели:

Ответ:

Задание 61. Вискозиметрия - это

Ответ:

Задание 62. Адгезия - это.....

Ответ:.....

Задание 63. По какому принципу чаще всего классифицируются конструкции фундаментов из различных материалов?

Ответ:.....

Задание 64. Использование при строительстве конструкций и технологий конструкционных материалов возможно только из материалов

Ответ:.....

Задание 65. Из каких материалов наиболее часто применяют конструкции из различных конструкционных материалов?

Ответ:.....

Задание 66. Какие вяжущие материалы наиболее часто применяются в строительстве?

Ответ:.....

ОПК-4 Способен применять принципы организации производства в условиях обеспечения технологического контроля качества готовой продукции.

Задание 1. Наиболее известными усилителями восприятия фруктовых, сливочных и других ароматов являются какие вещества?

А) подслащивающие вещества

Б) эфирные масла, душистые вещества, пищевые эссенции

В) мальтол, этилмальтол

Ответ В

Задание 2. С какой целью применяют антибиотики в пищевой промышленности:

А) для увеличения сроков хранения сырья и готовых пищевых продуктов

- Б) для ускорения технологических процессов производства пищевых продуктов
 - В) для модификации вкуса и аромата пищевых продуктов
- Ответ А

Задание 3. Основной технологический эффект воздействия фосфатов на хлебобулочную продукцию:

- А) влагосвязывание – повышает выход готового продукта
 - Б) улучшают структуру теста, увеличивают объема хлеба, повышают ВУС, ускоряют технологический процесс (снижение времени замеса), улучшают органолептические показатели, стабилизируют рН.
 - В) секвистрируют ионы металлов Ca^{++} , Mg^{++} , Fe^{++} , катализирующих процессы окисления липидов в мясе
- Ответ Б

Задание 4. Основной технологический эффект и механизм действия антиокислителей (антиоксидантов) на пищевые продукты

- А) замедляют процессы окисления и защищают жиросодержащие продукты от прогоркания, продлевая срок годности кондитерских и хлебобулочных изделий, они взаимодействуют с кислородом, прерывая его реакцию с продуктом или деактивируя появившуюся перекись;
 - Б) антимикробное действие основано на подавлении активности ферментов микробных клеток, препятствует росту дрожжей и бактерий маслянокислого брожения;
 - В) не влияют на вкус продуктов и обладают консервирующим действием при $\text{pH} < 6,5$, то есть применимы для сохранения как сильно, так и слабокислых продуктов.
- Ответ А

Задание 5. Регуляторы кислотности это:

- А) вещества чтобы повышать коагуляцию белков и расщепление желирующих веществ при нагревании;
 - Б) вещества для регулирования протекания процессов желирования и инверсии сахарозы, управления ферментативными реакциями;
 - В) вещества, устанавливающие и поддерживающие в пищевом продукте определенное значение рН. Добавление кислот снижает рН продукта, добавка щелочей увеличивает его, а добавка буферных веществ поддерживает рН на определенном уровне.
- Ответ В

Задание 6. Основное сырье получения макаронных изделий.

- А) мука, молоко, жиры;
 - Б) мука, вода;
 - В) мука, яйцепродукты, жиры;
- Ответ: Б

Задание 7. Схема производства натурального жареного кофе состоит из следующих основных стадий. Расположите их в правильной последовательности.

- А) обжарка;
 - Б) фасовка;
 - В) сбор;
 - Г) первичная обработка зерен;
 - Д) охлаждение.
- Ответ: В,Г,А,Д,Б

Задание 8. Нормализация молока - это...

- А) Доведение жирности до нормативных стандартов;
- Б) Дробление жировых шариков.
- В) Восстановление из сухого молока.

Ответ: А

Задание 9. Кондитерская промышленность вырабатывает несколько видов кондитерских изделий. Назовите изделия, составляющие группу сахаристых изделий:

- А) шоколад
- Б) какао-порошок
- В) печенье
- Г) галеты
- Д) торты
- Е) карамель
- Ж) конфеты

Ответ: А,Б,Е,Ж

Задание 10. Клетчатка это...

- А) углевод, относящийся к балластным веществам;
- Б) раствор, состоящий из равных молярных долей глюкозы и фруктозы
- В) жироподобное вещество.

Ответ: А

Задание 11. К добавкам, изменяющим структуру и физико-химические свойства пищевых продуктов, относятся:

- А) загустители;
- Б) ароматизаторы;
- В) эмульгаторы;

Ответ: А,Б

Задание 12. Установите соответствие:

- | | |
|--------------|-------------------|
| 1. Суспензия | а) молоко |
| 2. Эмульсия | б) яичный белок |
| 3. Коллоид | в) раствор сахара |

Ответ: 1 - в, 2- а, 3- б

Задание 13. Какие факторы влияют на скорость химических реакций?

- А) концентрация реагирующих веществ, температура, наличие катализатора;
- Б) температура, давление, рН среды;
- В) рН среды, концентрация реагирующих веществ, наличие катализатора.

Ответ: А

Задание 14. Какими атрибутами должна обладать ПД, которой присвоен индекс «Е»?

- А) безопасностью в технологическом применении и чистотой химсостава;
- Б) безопасностью в нужных для технологии пределах и химической чистотой;
- В) безопасностью и чистотой при длительном применении, технологической необходимостью использования.

Ответ: В

Задание 14. Величина упёка колеблется:

- А) от 2 до 4 %;
- Б) от 4 до 6 %;

В) от 6 до 12 %

Ответ: В

Задание 15. Черствение хлеба вызывается изменением:

А) сахаров;

Б) крахмала;

В) пентозана;

Г) жиров

Ответ: Б

Задание 16. К технологическим затратам относятся:

А) упёк;

Б) переработка брака;

В) крошка;

Г) усушка;

Д) расход муки на брожение.

Ответ: А, Г, Д

Задание 17. Пшеничную муку характеризуют следующие показатели хлебопекарных свойств:

А) сила муки

Б) влажность муки

В) водопоглотительная способность

Г) кислотность

Д) цвет и способность к потемнению

Ответ: А, В, Г

Задание 18. Какой процесс происходит в муке в процессе хранения в нормальных условиях:

А) созревание;

Б) плесневение;

В) прогоркание;

Г) Прокисание.

Ответ: В

Задание 19. Укажите цель просеивания муки:

А) удаление посторонних частиц;

Б) насыщение воздухом;

В) разрыхление и созревание;

Г) всё выше перечисленное

Ответ: Г

Задание 20. По степени механической обработки замесы могут быть:

А) непрерывными

Б) интенсивными

В) периодическими

Г) простыми

Д) обычными

Ответ: Б, Д

Задание 21. Коллоидные процессы связаны с изменением:

А) сахаров

- Б) белков
 - В) жиров
 - Г) крахмала
 - Д) минеральных веществ
- Ответ: Б, Г

Задание 22. На какие вещества должна приходиться основная калорийность при разработке низкокалорийного растительного функционального продукта?

- А) на белки;
- Б) на углеводы;
- В) на жиры;
- Г) не важно.

Ответ: А.

Задание 23. На что должен влиять выбор физико-химической формы обогащающей добавки?

- А) на максимальную хранимоспособность;
- Б) на инновационность упаковки;
- В) на совместимость с изначальным продуктом.

Ответ: В.

Задание 24. Получение функционального пищевого продукта со сниженным количеством вредных компонентов, это:

- А) обогащение недостаточными микронутриентами;
- Б) снижение общего содержания жиров и сахара.

Ответ: Б.

Задание 25. Функциональные продукты, это:

- А) продукты массового употребления;
- Б) продукты лечебного питания;
- В) продукты диетического питания;
- Г) специализированные продукты.

Ответ: А.

Задание 26. Какой вид документов разрабатывают предприятия, организации и другие субъекты хозяйственной деятельности, когда национальный стандарт создавать нецелесообразно или необходимо дополнить, или ужесточить те требования, которые установлены в существующих стандартах ?

- А) стандарт организации;
- Б) технические условия;
- В) рекомендации в области стандартизации;
- Г) отраслевые стандарты.

Ответ: А

Задание 27. Стандартизация, заключающаяся в установлении повышенных по отношению к уже достигнутому на практике уровню норм, требований к объектам стандартизации, которые, согласно прогнозам, будут оптимальными в последующее планируемое время, называется ...

- А) опережающей
- Б) комплексной
- В) системной
- Г) основополагающей

Ответ: А

Задание 28. К документам в области стандартизации, используемым на территории Российской Федерации, относятся: (укажите 7 вариантов ответов)

- А) национальные стандарты;
- Б) отраслевые стандарты;
- В) государственные стандарты;
- Г) технические условия;
- Д) правила стандартизации;
- Е) нормы и рекомендации в области стандартизации;
- Ж) общероссийские классификаторы технико-экономической и социальной информации;
- З) своды правил;
- И) стандарты предприятий;
- К) стандарты организаций.

Ответ: А, Г, Д, Е, Ж, З, К

Задание 28. Создание условий для обеспечения свободного перемещения товаров по территории РФ, а также для осуществления международного экономического, научно-технического сотрудничества и международной торговли является ...

- А) целью сертификации;
- Б) принципом сертификации;
- В) целью стандартизации;
- Г) принципом стандартизации.

Ответ: Б

Задание 29. Назовите случаи, когда национальный стандарт подлежит обновлению

- А) если его содержание вошло в противоречие с федеральными законами, иными нормативными правовыми актами РФ, техническими регламентами, целями и принципами национальной стандартизации.
- Б) если его содержание препятствует соблюдению вновь заключенного международного соглашения;
- В) если его содержание противоречит содержанию вновь разрабатываемого национального стандарта;
- Г) прошло 5 лет с момента принятия или последнего обновления.

Ответ: А, Б, Г

Задание 30. Основные требования к организации производства и оборота продукции на рынке, к методам выполнения различного рода работ, а также методам контроля этих требований в технологических процессах устанавливают...

- А) основополагающие стандарты;
- Б) стандарты на процессы и работы;
- В) стандарты на продукцию;
- Г) стандарты на термины и определения.

Ответ: Б

Задание 31. С какой целью применяют водно-спиртовые настои трав в производстве пищевых продуктов:

Ответ:.....

Задание 32. С какой целью и для каких продуктов применяют регуляторы кислотности в пищевых технологиях:

Ответ:.....

Задание 33. Назовите преимущества синтетических красителей в сравнении с натуральными
Ответ:.....

Задание 34. Назовите основные 4 группы микроорганизмов, которые широко используемые в производстве пищевых продуктов:
Ответ:.....

Задание 35. Основные причины широкого применения в пищевых технологиях сахарозаменителей
Ответ:.....

Задание 36. Назовите технологические операции производства сметаны термостатным способом.
Ответ:.....

Задание 37. За счет чего достигается длительное хранение сырокопченых колбас и копченостей.
Ответ:.....

Задание 38. Дефростация – это ..
Ответ:.....

Задание 39. Принципиальная схема производства карамели.
Ответ:.....

Задание 40. Реакция меланоидинообразования это...
Ответ:.....

Задание 41. Принципы консервирования: принцип анабиоза.
Ответ:.....

Задание 42. При фазе в процессе культивирования дрожжи находятся в оптимальных условиях размножения и роста.
Ответ:.....

Задание 43. Биохимические методы консервирования.
Ответ:.....

Задание 44. Способы улучшения качества хлеба
Ответ:.....

Задание 45. Дефекты хлебобулочных изделий.
Ответ:.....

Задание 46. Требования нормативных документов к качеству пшеничной муки.
Ответ:.....

Задание 47. Какие технологические мероприятия способствуют повышению качества хлебобулочных изделий?

Ответ:.....

Задание 48. Технологические потери и затраты хлебопекарного производства. Пути снижения потерь и затрат.

Ответ:.....

Задание 49. Охарактеризуйте понятие «качество» хлеба. Какие показатели формируют «качество» хлеба?

Ответ:.....

Задание 50. Какие три основные технологические проблемы возникают по вашему при создании обогащенного продукта

Ответ:.....

Задание 51. Продолжите предложение: хитин относится по классификации пищевых волокон к....

Ответ:.....

Задание 52. Дополните основные этапы создания продуктов функционального назначения:

1. Мониторинг _____
2. Формулирование _____
3. Выбор и обоснование _____
4. Выбор и обоснование _____
5. Модификацию _____
6. Подтверждение _____

Задание 54. Предложите современные методы интенсификации экстракции биологически активных веществ:

Ответ:.....

Задание 55. Какие методы стандартизации могут применяться при разработке новых видов продукции?

Ответ:.....

Задание 56. Для каких целей предприятия могут разрабатывать технические условия на пищевую продукцию?

Ответ:.....

Задание 57. Перечислите разделы входящие в состав технологических инструкций.

Ответ:.....

Задание 58. Опишите порядок разработки стандартов национальных и стандартов организаций. Чем порядок отличается и какие есть сходные элементы?

Ответ:.....

Задание 59.. Укажите какие документы должны быть разработаны на предприятии при применении принципов ХАССП.

Ответ:.....

Задание 60. С какой целью организации и предприятия могут разрабатывать стандарты организаций?

Ответ:.....

ОПК-5 Способен к оценке эффективности результатов профессиональной деятельности в конкурентных условиях современной экономики

Задание 1. Потребность, подкрепленная покупательской способностью, это:

- А) запрос;
- Б) товар;
- В) нужда;
- Г) услуга.

Ответ: А.

Задание 2. К кабинетным маркетинговым исследованиям относятся:

- А) изучение справочников и статистической информации;
- Б) опрос по телефону;
- В) проведение личного интервью.

Ответ: А.....

Задание 3. Все то, что предназначено для идентификации товаров и дифференциации их от товаров конкурентов, называется:

- А) маркой;
- Б) патентом;
- В) символом;
- Г) ценой.

Ответ: А.

Задание 4. Позиционирование товара – это:

- А) создание образа товара в сознании потребителей;
- Б) обеспечение конкурентоспособности и укрепление рыночной позиции товара;
- В) восприятие позиции товара потребителями.

Ответ: А

Задание 5. Минимальные издержки, невысокие цены на товар более всего характерны для:

- А) массового маркетинга;
- Б) сегментированного маркетинга;
- В) маркетинга на уровне рыночных ниш;
- Г) микромаркетинга.

Ответ: А

Задание 6. Правда ли, метод включает в себя методологию?

- А) да;
- Б) нет.

Ответ: Б.

Задание 7. Что относится к методам обследования?

- А) системный анализ;
- Б) системный подход;
- В) метод аналогий;
- Г) повышение квалификации;
- Д) беседа.

Ответ: Д.

Задание 8. Что относится к методам внедрения?

- А) системный анализ;
- Б) системный подход;
- В) метод аналогий;
- Г) повышение квалификации;
- Д) беседа.

Ответ: Г.

Задание 9. Какие эмпирические методы Вы знаете?

- А) метод формализации;
- Б) метод точечной интерполяции;
- В) метод «6-3-5»;
- Г) метод сравнения.

Ответ: Г.

Задание 10. Разновидность безработицы, которая связана с изменением структуры экономики, а, следовательно, с изменением структуры спроса на рабочую силу.

- А) циклическая
- Б) фрикционная
- В) сезонная
- Г) структурная

Ответ: Г

Задание 11. ТС-

- А) постоянные издержки
- Б) переменные издержки
- В) валовые издержки

Ответ: В

Задание 12. Конечная стоимость всех товаров и услуг, произведенных в стране за год называется:

- А) ВВП
- Б) ВВП
- В) ЧНП

Ответ: Б

Задание 13. Выберите из списка издержки, относящиеся к постоянным:

- А) арендная плата
- Б) коммунальные платежи
- В) ежемесячные проценты по кредиту
- Г) верно все перечисленное

Ответ: Г

Задание 14. Выберите издержки, относящиеся к переменным издержкам:

- А) арендная плата
- Б) затраты на материалы
- В) заработная плата административному персоналу

Ответ: Б

Задание 15. Из перечисленных условий к рынку совершенной конкуренции относится:

- А) незначительное влияние со стороны фирмы на цены;

- Б) фирма – единственный производитель данного товара;
 - В) единственному продавцу противостоит единственный покупатель;
 - Г) кривая спроса имеет отрицательный наклон.
- Ответ: А

Задание 16. Из перечисленных условий к рынку монополии относится:

- А) незначительное влияние со стороны фирмы на цены;
- Б) фирма единственный производитель данного товара;
- В) единственному продавцу противостоит единственный покупатель;
- Г) кривая спроса имеет отрицательный наклон.

Ответ: Б

Задание 17. Монополия – это рыночная структура, где оперирует:

- А) большое количество конкурирующих фирм, производящих однородный продукт;
- Б) большое число конкурирующих фирм, производящих дифференцированный продукт;
- В) небольшое количество конкурирующих фирм;
- Г) только одна крупная фирма;
- Д) только один крупный покупатель.

Ответ: Г

Задание 18. Переменные издержки – это затраты, изменяющие свою величину под воздействием...

- А) увеличения объема продаж;
- Б) изменения объема производимой продукции;
- В) роста налогов;
- Г, наращивания основного капитала.

Ответ: Б.

Задание 19. Постоянные издержки – это

- А) Затраты, которые зависят от объёмов производства;
- Б) Затраты, которые не зависят от объёмов производства;
- В) Сумма всех расходов в организации.

Ответ: Б.

Задание 20. Три типа экономических систем – это...

- А) феодальная, капиталистическая, коммунистическая;
- Б) развивающаяся, рыночная, централизованная;
- В) рыночная, смешанная, коммунистическая;
- Г) традиционная, рыночная, централизованная.

Ответ: Г.

Задание 21. Из перечисленных условий к рынку совершенной конкуренции относится:

- А) незначительное влияние со стороны фирмы на цены;
- Б) фирма – единственный производитель данного товара;
- В) единственному продавцу противостоит единственный покупатель;

Ответ: А.

Задание 22. Олигополия – это рыночная структура, где оперирует:

- А) большое количество конкурирующих фирм, производящих однородный продукт;
- Б) большое число конкурирующих фирм, производящих дифференцированный продукт;
- В) небольшое количество конкурирующих фирм;
- Г) только одна крупная фирма;

Д) только один крупный покупатель.

Ответ: В.

Задание 23. Конечной целью маркетинга является:

- а) максимизация прибыли;
- б) производство товаров новинок;
- в) стимулирование продаж.

Ответ: А

Задание 24. Цели деятельности фирм и цели маркетинга:

- а) совершенно идентичны;
- б) тесно взаимосвязаны;
- в) совершенно не связаны.

Ответ: Б

Задание 25. Вид человеческой деятельности, направленный на удовлетворение нужд и потребностей посредством обмена - это

- а) торговля;
- б) менеджмент;
- в) маркетинг.

Ответ: В

Задание 26. Все, что может удовлетворить нужду:

- а) потребность;
- б) товар;
- в) запрос.

Ответ: Б

Задание 27. Служащий компании, занимающийся анализом, планированием, претворением в жизнь намеченного функциями контроля - это

- а) менеджер;
- б) торговый агент;
- в) управляющий по маркетингу.

Ответ: В

Задание 28. Набором поддающихся контролю переменных факторов маркетинга называется:

- а) комплекс маркетинга;
- б) выборка;
- в) маркетинговая информация.

Ответ: А

Задание 29. Всевозможная деятельность фирмы по распространению сведений о достоинствах своего товара - это

- а) методы стимулирования;
- б) реклама;
- в) пропаганда.

Ответ: А

Задание 30. Постоянно действующая система взаимосвязи людей, оборудования и методических приемов, предназначенная для сбора информации - это

- а) система маркетинговых исследований;
- б) система маркетинговой информации;
- в) рынок.

Ответ: Б

Задание 31. Набором совершенных методов анализа маркетинговых данных и проблем маркетинга называется:

- а) наблюдение;
- б) эксперимент;
- в) система анализа маркетинговой информации.

Ответ: В

Задание 32. Самым распространенным орудием исследования при сборе первичных данных называется:

- а) анкета;
- б) опрос;
- в) интервьюирование.

Ответ: Б

Задание 33. Что такое экономика...

Ответ: ...

Задание 34. Спрос – это ...

Ответ: ...

Задание 35. Предложение – это ...

Ответ: ...

Задание 36. Конкуренция – это...

Ответ: ...

Задание 37. Что изучает микро- и макроэкономика?

Ответ: ...

Задание 38. Какие ресурсы необходимы для организации производства?

Ответ: ...

Задание 39. В чем отличия между рыночной и плановой экономикой?

Ответ: ...

Задание 40. Кому принадлежать средства труда в условиях традиционной экономики?

Ответ: ...

Задание 41. Спрос на товар оценивается уравнением $Q_d = 30 - 3p$, $Q_s = 10 + p$, найдите равновесную цену и количество товара. Какая ситуация сложится на рынке, если будет установлена цена в размере 7 у.е.

Ответ: ...

Задание 42. Функция спроса на товар $Q_d = 9 - p$, функция предложения $Q_s = -12 + 2p$. Допустим, что правительство установило фиксированную цену 6 у.е. какая ситуация сложится на рынке.

Ответ: ...

Задание 43. Что такое фирма?

Ответ: ...

Задание 44. Назовите характерные черты совершенной конкуренции

Ответ: ...

Задание 45. Что понимается под совокупным спросом?

Ответ: ...

Задание 46. В чем суть эффекта мультипликатора?

Ответ: ...

Задание 47. Понятие и виды издержек.

Ответ: ...

Задание 48. Этапы становления маркетинга.

Ответ: ...

Задание 49. Внутренняя и внешняя информация.

Ответ: ...

Задание 50. Сегментация рынка.

Ответ: ...

Задание 51. Товарный знак – это....

Ответ: ...

Задание 52. Цена. Методы формирования цен.

Ответ: ...

Задание 53. Реклама и ее основные черты

Ответ: ...

Задание 54. Сбытовая политика...

Ответ: ...

Задание 55. Жизненный цикл товара....

Ответ: ...

Задание 56. Методы сбора рыночной информации: наблюдение, эксперимент.

Ответ: ...

Задание 57. Этапы формирования сбытового канала.

Ответ: ...

Задание 58. Под термином маркетинг понимается.....

Ответ: ...

Задание 59. Первичная информация в маркетинге - это

Ответ: ...

Задание 60. Завершающая стадия жизненного цикла товара – это...

Ответ: ...

ПК-1 Способен осуществлять проектную деятельность в области производства продукции из растительного сырья

Задание 1. Увеличение имущества организации отражается в системе учета и бухгалтерской (финансовой) отчетности:

- А) по кредиту активного счета;
- Б) по дебету активного счета;
- В) по кредиту пассивного счета;
- Г) по дебету пассивного счета.

Ответ: Б.

Задание 2. Назначение бухгалтерского баланса как приема бухгалтерского учета - это:

- А) первичное наблюдение;
- Б) стоимостное измерение;
- В) группировка и систематизация;
- Г) итоговое обобщение.

Ответ: Г.

Задание 3. Средства экономического субъекта при классификации их по источникам образования в системе учета и бухгалтерской (финансовой) отчетности представляют собой:

- А) актив бухгалтерского баланса;
- Б) пассив бухгалтерского баланса;
- В) валюту бухгалтерского баланса;
- Г) собственные и заемные средства.

Ответ: Б.

Задание 4. Изменения только в пассиве баланса происходят в результате следующего факта хозяйственной жизни организации, подлежащего отражению в системе бухгалтерской (финансовой) отчетности:

- А) с расчетного счета перечислено поставщикам;
- Б) выданы денежные средства подотчет сотруднику организации;
- В) за счет суммы прибыли образован резервный капитал.

Ответ: В.

Задание 5. В активе бухгалтерского баланса показываются:

- А) капитал, долгосрочные обязательства, краткосрочные обязательства;

- Б) внеоборотные активы, оборотные активы, кредиторскую задолженность;
В) внеоборотные активы, оборотные активы.
Ответ: В.

Задание 6. Отрицательное воздействие на развитие предпринимательской деятельности оказывают следующие факторы:

- А) Низкая норма накопления.
Б) Льготный налоговый режим.
В) Организация консультативных центров.

Ответ: А.

Задание 7. Составлению бизнес-плана предшествуют следующие виды работ:

- А) Разработка детализированного бизнес-плана.
Б) Выявление наиболее реальных проектов осуществления бизнес планирования.
В) Анализ потребностей рынка.

Ответ: Б,В.

Задание 8. Сегментирование рынка – это:

- А) Разделение общей совокупности потребителей на определенные группы, для которых характерны общие потребности, требования товару и мотивы его приобретения.
Б) Деятельность по обслуживанию потребителей продукции в соответствии с количественной и качественной структурой спроса.
В) Деятельность по классификации потенциальных потребностей в соответствии с количественной и качественной структурой спроса или их признаками, влияющими на спрос.

Ответ: А.

Задание 9. Размер заработной платы одного работника в месяц составляет 25 тыс. руб., численность работников – 4 человека. Размер годового фонда оплаты труда с отчислениями в фонды составит:

- А) 130 тыс. руб.;
Б) 113 тыс.руб.;
В) 125 тыс.руб.

Ответ: А.

Задание 10. На какой срок разрабатывается бизнес-план:

- А) три-пять лет
Б) более пяти лет
В) на один год

Ответ: А.

Задание 11. Генеральным планом предприятия называют:

- А) План зданий расположенных с учетом розы ветров, чтобы предупредить возможность переноса огня господствующими ветрами
Б) План строительной площадки с размещением на нем всех зданий и сооружений, рельсовых и безрельсовых дорог, подземных и наземных коммуникаций и сетей, организованных в единое целое для эффективного функционирования проектируемого предприятия.
В) План всех зданий и сооружений, дорог, организованных в единое целое для эффективного функционирования проектируемого предприятия

Ответ. Б.

Задание 12. По функциональному использованию площадку предприятия необходимо делить на зоны:

- А) Предзаводскую (за пределами ограды предприятия), производственную, подсобную, складскую.
- Б) Санитарно-защитную зону, увязку с планировкой и застройкой прилегающей зоны, повышение эффективности использования территории.
- В) Производственную, подсобную, санитарно-защитную.

Ответ: А.

Задание 13. Приступая к продуктовым расчетам, необходимо знать:

- А) Номенклатуру, мощность, режим работы предприятия, ассортимент выпускаемой молочной продукции.
- Б) Мощность и ассортимент выпускаемой молочной продукции.
- В) Максимальное поступление молока за смену.

Ответ: А.

Задание 14. Калькуляция – это способ

- А) обобщения затрат;
- Б) группировки затрат;
- В) исчисления себестоимости объектов учета;
- Г) группировки затрат и их обобщения, исчисления себестоимости объектов учета

Ответ: Г

Задание 15. Под прямыми расходами на производство продукции понимаются расходы, ...

- А) возникшие в конкретном цехе или подразделении;
- Б) связанные с изготовлением конкретных изделий;
- В) все произведенные.

Ответ: Б

Задание 16. Кто утверждает формы первичных документов и учетных регистров?

- А) руководитель экономического субъекта;
- Б) главный бухгалтер экономического субъекта;
- В) Госкомстат РФ.

Ответ: А

Задание 17. Отпуск материалов со склада в основное производство для изготовления продукции:

- А) – Д 20 «Основное производство» К51 «Расчетный счет»;
- Б) – Д 20 «Основное производств» К10 «Материалы»;
- В) – Д 10 «Материалы» К20 «Основное производство»;

Ответ: Б

Задание 18. Выдача денежных средств из кассы отражается:

- А) - по дебету счета «Касса»;
- Б) - по кредиту счета «Касса»;

Ответ: Б.....

Задание 19. Такие понятия как «бизнес» и «предпринимательство» могут являться синонимами:

- А) да
- Б) нет

Ответ: А.

Задание 20. Бизнес как система наделен следующими свойствами (множественный выбор):

- А) противоречивость
- Б) стрессоустойчивость
- В) активность
- Г) целесообразность
- Д) целостность

Ответ: А,В,Г,Д.

Задание 21. Емкость рынка – это:

- А) объем реализованных на рынке товаров (услуг) в течение определенного периода времени
- Б) территория, на которой происходит реализация товаров (услуг) предприятия
- В) удельный вес продукции предприятия в совокупном объеме продаж товаров (услуг) на данном рынке

Ответ: А.

Задание 22. Себестоимость – это

- А) затраты на производство продукции
- Б) цена продукции
- В) стоимость продукции, включая все затраты

Ответ: А

Задание 23. Риск – это

- А) потеря деятельности
- Б) всевозможная опасность потерь
- В) потеря бизнеса.

Ответ: Б.

Задание 24. При проектировании предприятий хлебобулочных изделий необходимо учитывать:

- А) Создание безотходных технологий; использовать современные достижения науки и техники; применять современные унифицированные строительные конструкции и использовать местные строительные материалы.
- Б) Максимальное использование сырья для выпуска широкого ассортимента продукции; предусмотреть возможность специализации и концентрации производства, его перспективного развития; обеспечить высокое качество продукции при низкой себестоимости ее производства; создание безотходных технологий; максимальная механизация и автоматизация управления производственным процессом; использовать современное оборудование и достижения науки, техники.
- В) Предусмотреть возможность специализации и концентрации производства, его перспективного развития; предусмотреть максимальную механизацию и автоматизацию управления производственным процессом; применять современные унифицированные строительные конструкции и использовать местные строительные материалы.

Ответ. Б

Задание 25. Технологические потери в хлебопекарном производстве это:

- А) потери муки на начальной стадии производственного процесса
- Б) расход муки, полуфабрикатов и готовых изделий при ведении технологического процесса, хранении, транспортировке и при неисправности, и несовершенства оборудования.
- В) потери теста и муки в виде отходов при разных операциях, начиная с замешивания теста до посадки сформованных тестовых заготовок в печь

Ответ: Б

Задание 26. Сетка колонн это?

- А. Это произведение ширины пролета на шаг колонн средних рядов в метрах. Например, 6х6; 6х12; 12х24.
- Б. Это часть здания, ограниченная двумя смежными рядами колонн.
- В. Это расстояние между двумя смежными продольными разбивочными осями, проходящими через колонны.

Ответ. А.

Задание 27. К промышленным зданиям предъявляют требования:

- А) Технологические, технические, архитектурно-художественные и экономические требования.
- Б) Технические, экономические требования.
- В) Способность здания обеспечивать нормальное функционирование размещенного в нем технологического оборудования и нормативный ход технологического процесса.

Ответ. А

Задание 28. Перед Вами производственные мощности хлебопекарных предприятий. Укажите, на предприятиях какой мощности проектируется мастерская КИП.

- А) 20-25 т/сут;
- Б) 30-35 т/сут;
- В) 40-45 т/сут;
- Г) 45 т/сут и более.

Ответ. Г

Задание 29. Какой из перечисленных ниже факторов является определяющим при расчетах и проектировании бытовых помещений?

- А) производственная мощность предприятия;
- Б) вырабатываемый ассортимент;
- В) количество работающих на предприятии мужчин и женщин.

Ответ. В

Задание 31. Приведите примеры фактов хозяйственной жизни, которые относятся к первому типу балансовых изменений.

Ответ:.....

Задание 32. Приведите примеры фактов хозяйственной жизни, которые относятся к четвертому типу балансовых изменений.

Ответ:.....

Задание 33. Валюта баланса организации на начало отчетного периода составила 200000 рублей. За отчетный период произошли следующие факты хозяйственной жизни: получено с расчетного счета в кассу на выплату заработной платы - 30000 рублей, выдана заработная плата - 30000 рублей. Определите валюту баланса на конец отчетного периода.

Ответ:.....

Задание 34. Валюта баланса организации на начало отчетного периода составила 200000 рублей. За отчетный период произошли следующие факты хозяйственной жизни: отпущены материалы для изготовления продукции - 10000 рублей, удержан из заработной платы НДФЛ - 10000 рублей. Определите валюту баланса на конец отчетного периода.

Ответ:.....

Задание 35. На каком счете в бухгалтерском учете отражается начисление заработной платы сотрудникам организации (увеличение кредиторской задолженности перед персоналом организации)?

Ответ:

Задание 36. Типы балансовых изменений

Ответ:

Задание 37. Содержание понятия «метод бухгалтерского учета».

Ответ:.....

Задание 38. Двойная запись на счетах, ее сущность и значение.

Ответ:.....

Задание 39. Калькуляция, ее виды и содержание.

Ответ:.....

Задание 40. Понятие инвентаризации как элемента метода бухгалтерского учета.

Ответ:.....

Задание 41. Дайте определение понятию «Бизнес-планирование».

Ответ:...

Задание 42. Какую информацию содержит резюме бизнес-плана.

Ответ:.....

Задание 43. Назовите ключевые разделы типового бизнес-плана.

Ответ:.....

Задание 44. Дайте определение понятию «Чистая прибыль»

Ответ:.....

Задание 45. Цель и задачи бизнес-планирования.

Ответ:.....

Задание 46. Классификация бизнес-планов.

Ответ:.....

Задание 47. Конкурентоспособность и методы ее оценки.

Ответ:.....

Задание 48. Аналитические разделы бизнес-плана.

Ответ:.....

Задание 49. Содержание и особенности составления резюме.

Ответ:.....

Задание 50. Определить фактический выход хлеба, если за 1 смену из 1700 кг муки выработано 3200 шт. хлеба массой 0,8 кг

Ответ:.....

Задание 51. Определить плановый расход муки (X), если за 1 смену выработано 4,5 т батонов, использовано 3 т муки. Плановый выход 138,2 %.

Ответ:.....

Задание 52. Напишите в чем отличие планового выхода хлеба от фактического?

Ответ:.....

Задание 53. Рассчитать производительность печи ПТХ 3-3,0×30 при выпечке батона массой 0,4 кг из пшеничной муки высшего сорта. Продолжительность выпечки – 22 мин.

Ответ:.....

Задание 54. Рассчитать объем емкости для хранения солевого раствора, если суточный расход муки – 12 т, дозировка соли по рецептуре – 1,5 %.

Ответ:.....

Задание 55. Рассчитать площадь склада для хранения сахара в мешках при часовой производительности завода 2000 кг изделий. Выход изделий – 138 %. Расход сахара – 5 %.

Ответ:.....

Задание 56. Рассчитать бараночный цех производительностью 8 т/сут, вырабатывающий баранки ванильные.

Рецептура баранок ванильных

Мука пшеничная высшего сорта 100,0 кг

Дрожжи прессованные 0,5 кг

Соль поваренная пищевая 1,0 кг

Сахар-песок 15,0 кг

Масло сливочное 2,0 кг

Ванилин 0,03 кг

Количество изделий в 1 кг – 35–40 шт. Наружный диаметр – 75 мм. Продолжительность выпечки – 15 мин.

Ответ:.....

Задание 57. Как составить график работы печей?

Ответ:.....

Задание 58. Что такое компоновка производства? Что является основой для компоновки? Перечислите виды компоновки и укажите в каких случаях они применяются.

Ответ:.....

Задание 59. Чем отличается проект нового строительства от реконструируемого, или расширяемого?

Ответ:.....

Задание 60. Что входит в основное производство предприятия?

Ответ:.....

ПК-2 Способен оперативно управлять производством продуктов питания из растительного сырья

Задание 1. Определение КМАФАнМ основано на учете

- А) всех микроорганизмов в продукте;
- Б) жизнеспособных клеток микроорганизмов;
- В) только аэробных микроорганизмов;
- Г) только анаэробных микроорганизмов.

Ответ: А.

Задание 2. Выберите три характерных признака санитарно-показательных микроорганизмов

- А) выживают во внешней среде дольше, чем патогенные;
- Б) не изменяют свойства во внешней среде;
- В) присутствуют в молоке, мясе и других продуктах;
- Г) не имеют во внешней среде аналогов.

Ответ: А,Б,В.

Задание 3. *E.coli* принята за санитарно-показательный микроорганизм, так как

- А) микроорганизм встречается в молоке;
- Б) микроорганизм встречается в мясе;
- В) микроорганизм обитает в кишечнике человека и животных;
- Г) микроорганизм удобно определять в продуктах питания.

Ответ: В.

Задание 4. Термин КМАФАнМ расшифровывается как

- А) кишечная палочка – мезофильный факультативно-анаэробный микроорганизм;
- Б) количество мезофильных аэробных и факультативно-анаэробных микроорганизмов;
- В) какие микроорганизмы могут присутствовать в продукте;
- Г) как можно определить аэробные и факультативно-анаэробные микроорганизмы.

Ответ: Б.

Задание 5. Бактерии группы кишечной палочки – это

- А) грамотрицательные палочки, ферментирующие лактозу при 30-37 °С;
- Б) грамположительные палочки, ферментирующие лактозу при 30-37 °С;
- В) грамотрицательные палочки, не ферментирующие лактозу при 30-37 °С;
- Г) грамположительные палочки, не ферментирующие лактозу при 30-37 °С.

Ответ: А.

Задание 6. К какой группе относятся микроорганизмы, вызывающие порчу мяса?

- А) аминоавтотрофы;
- Б) аминогетеротрофы;
- В) хемотротрофы;
- Г) фотосинтезирующие.

Ответ: Б.

Задание 7. Наиболее благоприятной средой для жизнедеятельности бактерий, в т.ч. стафилококка, является:

- А) фрукты и овощи;
- Б) зерно, хлебобулочные и макаронные изделия;
- В) консервированные в металлической таре продукты;

- Г) молоко, мясо и продукты их переработки;
 - Д) консервированные в неметаллической таре продукты.
- Ответ: Г.

Задание 8. Загрязнение продовольственного сырья и продуктов питания тяжелыми металлами происходит на стадии:

- А) получения растительного и животноводческого сырья;
- Б) хранения готовой продукции;
- В) переработки пищевого сырья;
- Г) упаковки готового продукта или полуфабриката.

Ответ: А,Г.

Задание 9. Отдел технического контроля на пищевых предприятиях осуществляет:

- А) технико-химический контроль;
- Б) санитарно-гигиенический контроль;
- В) микробиологический контроль;
- Г) технико-химический и микробиологический контроль.

Ответ: Г.

Задание 10. Распределите физиологические группы микроорганизмов по температуре их роста (от лояльных к низким температурам к высоким):

- А) термофилы–мезофиллы–психрофилы;
- Б) мезофиллы–психрофилы–термофилы;
- В) психрофилы–мезофиллы–термофилы.

Ответ: В.

Задание 11. Отметить качественные различительные методы:

- А) метод индекса разбавления;
- Б) профильный метод;
- В) метод парного сравнения;
- Г) триангулярный метод.

Ответ: В,Г.

Задание 12. Порог обнаружения – это:

- А) минимальная величина стимула, позволяющая качественно описать (идентифицировать) характер ощущения,
- Б) минимальная разница между двумя раздражителями, которая улавливается испытуемым,
- В) минимальная величина стимула, вызывающая ощущение

Ответ: В.

Задание 13. Запишите правильную очередность тестирования обонятельной чувствительности дегустаторов:

- А) Определение индивидуальных различительных порогов;
- Б) Испытание способности различать запахи;
- В) Определение порогов индивидуальной распознавательной чувствительности.

Ответ: Б,В,А.

Задание 14. Пониженная вкусовая чувствительность ко всем вкусовым веществам или к одному веществу, или к группе веществ, называется:

- А) агевзия;
- Б) гипогевзия;

В) аносмия;
Г) гипосмия.
Ответ: Б.

Задание 15. Состояние пищевой продукции, свидетельствующее об отсутствии недопустимого риска, связанного с вредным воздействием на человека, это:

А) усвояемость;
Б) безопасность;
В) пищевая ценность.

Ответ: Б.

Задание 16. Пищевые добавки - это?

А) природные вещества;
Б) идентичные природным;
В) искусственные вещества, сами по себе не употребляемые как пищевой продукт.

Ответ: В.

Задание 17. Вещества, улучшающие консистенцию продукта:

А) стабилизаторы;
Б) ферменты;
В) липиды.

Ответ: А.

Задание 18. Особо опасные консерванты?

А) нитриты;
Б) нитраты;
В) оба варианта верны .

Ответ: В

Задание 19. Фосфолипиды - это?

А) витамины;
Б) минералы;
В) сложные липиды, в которых содержатся жирные кислоты.

Ответ: В.

Задание 20. БАД является медицинским препаратом?

А) да;
Б) нет;
В) частично, отпускается без рецепта.

Ответ: Б.

Задание 21. Функциональные добавки - это?

А) витамины;
Б) минеральные вещества;
В) особые пищевые ингредиенты, позволяющие улучшить органолептические свойства и качественные показатели продуктов питания.

Ответ: В.

Задание 22. Объектом измерения является:

А) продукт
Б) способ
В) физическая величина

Ответ: В

Задание 23. Наука, изучающая измерения, является:

- А) математика
- Б) метрология
- В) физика

Ответ: Б

Задание 24. Чем определяется точность измерений?

- А) результатом
- Б) погрешностью
- В) все вышеперечисленное

Ответ: Б

Задание 25. Коли-титр – это ...

- А) Количество граммов продукта.
- Б) Наименьший объем, в котором содержится одна кишечная палочка.
- В) Объем, в котором содержатся микроорганизмы.
- Г) Количество микроорганизмов, в определенном объеме.

Ответ: Б.

Задание 26. Приборы, используемые для определения влажности воздуха (множественный выбор):

- А) Анемометр.
- Б) Гигрометр.
- В) Газоанализатор.
- Г) Психрометр.

Ответ: Б. Г

Задание 27. Воздушная среда – это ...

- А) Температура и влажность, влияющие на качество продукции.
- Б) Микроорганизмы, вызывающие инфекционные заболевания.
- В) Комплекс факторов: физических, химических, биологических и др., влияющих на состояние жизнедеятельности организма человека и качество продукции.

Ответ: В.

Задание 28. Количество поваренной соли в продуктах определяют:

- А) титрованием водной вытяжки из продукта раствором азотнокислого серебра;
- Б) поляриметрическим методом;
- В) люминесцентным методом;
- Г) хроматографическим методом.

Ответ: А.

Задание 29. Норма расхода включает (множественный выбор):

- А) чистый, теоретический расход сырья на выпуск продукции;
- Б) потери сверх утвержденных норм естественной убыли в производстве;
- В) технологические потери;
- Г) отходы и потери, вызванные несоблюдением установленных технологических режимов.

Ответ: А,В

Задание 30. Коллегиальность в управлении – это ситуация, когда:

- А) персонал определенного подразделения – это коллеги по отношению друг к другу;
- Б) только руководитель организации может управлять персоналом, но некоторые полномочия он может делегировать своим подчиненным;
- В) существует децентрализация управления организацией;
- Г) работодатели работают в тесном контакте друг другом и связаны узами сотрудничества и взаимозависимости, составляют управленческий штат.

Ответ: Г.

Задание 31. Управленческий персонал включает:

- А) вспомогательных рабочих;
- Б) сезонных рабочих;
- В) младший обслуживающий персонал;
- Г) руководителей, специалистов;
- Д) основных рабочих.

Ответ: Г.

Задание 32. Должностная инструкция на предприятии разрабатывается с целью:

- А) определение определенных квалификационных требований, обязанностей, прав и ответственности персонала предприятия;
- Б) найма рабочих на предприятие;
- В) согласно действующему законодательству;
- Г) достижения стратегических целей предприятия.

Ответ: А.

Задание 33. По какому признаку классифицируют муку на пшеничную, ржаную, ячменную, рисовую и др.

- А) по виду
- Б) по сорту
- В) по типу
- Г) всё выше перечисленное

Ответ: А

Задание 34. Какие показатели обуславливают хлебопекарные свойства муки

- А) газообразующая способность
- Б) цвет муки и крупность помола
- В) сила муки
- Г) всё выше перечисленное

Ответ: Г

Задание 35. Способность муки образовывать тесто, обладающее после замеса и в ходе брожения и расстойки определённые свойства – это

- А) газообразующая способность
- Б) сила муки
- В) сахаробразующая способность
- Г) крупность помола

Ответ: Б

Задание 36. Чему равна базисная влажность муки

- А)- 12%
- Б) - 13%
- В) - 14,5%
- Г) - 16%

Ответ: В

Задание 37. Как классифицируется клейковина по упругим свойствам

- А) сильная
- Б) слабая
- В) средняя
- Г) всё выше перечисленное

Ответ: Г

Задание 38. Укажите вид дрожжей, которые минимально используют на определенное количество теста

- А) прессованных
- Б) сухих, первый сорт
- В) сухих, высший сорт
- Г) дрожжевого молока

Ответ: А

Задание 39. Что относят к сахаросодержащим продуктам

- А) сахар, сахарная пудра
- Б) мёд.
- В) патока
- Г) всё выше перечисленное

Ответ: А

Задание 40. Как называют промежуточный продукт, который получают при производстве творога, сыра

- А) сметана
- Б) молочная сыворотка
- В) молоко
- Г) молоко сухое

Ответ: Б

Задание 41. Нормативно-законодательная основа безопасности пищевой продукции в России (перечислить законы и нормативные документы).

Ответ:.....

Задание 42. Какие продукты являются наиболее благоприятной средой для жизнедеятельности микроорганизмов, в т. ч. стафилококков?

Ответ:.....

Задание 43. Что такое экзотоксины?

Ответ:

Задание 44. КМАФАнМ – это:

Ответ:.....

Задание 45. Перечислите основные принципы Системы управления качеством продукции ХАССП

Задание 46. Перечислите методы органолептического контроля пищевой продукции

Задание 47. Метод, в котором дегустатор сравнивает три образца, два из которых

являются идентичными, называется

Ответ:.....

Задание 48. Порог распознавания – это

Ответ:.....

Задание 49. К факторам, влияющим на восприятие обонятельных ощущений, относятся:

Ответ:.....

Задание 50. Запишите очередность тестирования вкусовой чувствительности дегустаторов:

Ответ:.....

Задание 51. Какие методы используются, когда необходимо знать мнение потребителей о качестве продуктов:

Ответ:.....

Задание 52. Консерванты: общая характеристика и свойства?

Ответ:.....

Задание 53. Антибиотики: роль и характеристика основных представителей?

Ответ:.....

Задание 54. Пищевые антиокислители (антиоксиданты): роль и классификация?

Ответ:.....

Задание 55. Пищевые добавки, ускоряющие технологические процессы?

Ответ:.....

Задание 56. Мотивация – это

Ответ:.....

Задание 57. Дайте определение понятию «Управление»

Ответ:.....

Задание 58. Менеджмент – это

Ответ:.....

Задание 59. Виды измерений и их классификация.

Ответ:.....

Задание 60. Понятие о методах измерений.

Ответ:.....

Задание 61. Средства измерений.

Ответ:.....

Задание 62. Метрологические характеристики средств измерений.

Ответ:.....

Задание 63. Датчики. Классификация и основные характеристики.

Ответ:.....

Задание 64. Гигиена питания – это ...

Ответ:.....

Задание 65. «Коли-индекс» воды – это ...

Ответ:.....

Задание 66. Газоанализатор - это

Ответ:.....

Задание 67. Возможно ли применение антибиотиков при производстве органической продукции. Обоснуйте.

Ответ:.....

Задание 68. Какие технологические операции проводятся при приготовлении теста безопасным способом?

Ответ:.....

Задание 69. Основные этапы приготовления хлеба из пшеничной муки.

Ответ:.....

Задание 70. Процессы, протекающие в муке при ее «созревании».

Ответ:.....

Задание 71. Картофельная болезнь хлеба. Способы предотвращения

Ответ:.....

Задание 72. Пищевая ценность хлеба и пути ее повышения

Ответ:.....

ПК-3 Способен проводить эксперименты по заданной методике и анализировать результаты

Задание 1. Научные разработки содержат

А) практические рекомендации;

Б) выводы;

В) конечные результаты исследований в такой форме, в которой они могут непосредственно применяться на практике;

Г) теоретические обобщения.

Ответ: В.

Задание 2. Научное исследование состоит из конкретных этапов. Какой из перечисленных этапов не характерен для исследований?

А) подготовительный;

Б) творческий;

В) исследовательский;

Г) заключительный.

Ответ: Б.

Задание 3. Как называется реакция взаимодействия сахаров с белками?

А) карамелизацией;

Б) меланоидинообразования.

Ответ: Б.

Задание 4. Совокупность приемов, операций и способов теоретического познания и практического преобразования действительности при достижении определенных результатов:

А) метод;

Б) принцип;

В) эксперимент;

Г) разработка.

Ответ: А

Задание 5. Наука - это...

А) выработка и теоретическая систематизация объективных знаний;

Б) учения о принципах построения научного познания;

В) учения о формах построения научного познания;

Г) стратегия достижения цели.

Ответ: А.

Задание 6. Научное исследование - это...

А) целенаправленное познание;

Б) выработка общей стратегии науки;

В) система методов, функционирующих в конкретной науке;

Г) учение, позволяющее критически осмыслить методы познания.

Ответ: А.

Задание 7. Методология науки - это...

А) система методов, функционирующих в конкретной науке;

Б) целенаправленное познание;

В) воспроизведение новых знаний;

Г) учение о принципах построения научного познания.

Ответ: А.

Задание 8. Обоснование проблемы – это ...

А) предполагает поиск аргументов в пользу ее решения, значимости ожидаемых результатов, сравнение с другими исследованиями;

Б) предполагает поиск методов;

В) предполагает поиск аргументов в пользу ее решения;

Г) связано с научной деятельностью.

Ответ: А.

Задание 9. Цель исследования – это...

А) представление о результате, то, что должно быть достигнуто в итоге работы;

Б) конечный результат;

В) направление научной работы;

Г) улучшение здоровья населения.

Ответ: А.

Задание 10. Аннотация – это....

А) это документ об основных положениях содержания будущей работы (учебника, диссертации);

Б) это краткая характеристика содержания;

- В) это краткая характеристика содержания, целевого назначения издания, его читательского адреса, формы;
Г) научный документ.

Ответ: В.

Задание 11. Оглавление и содержание - это...

- А) обязательные элементы справочного аппарата научных и методических работ;
Б) разделы научной работы;
В) разделы книги;
Г) разделы методической работы.

Ответ: А.

Задание 12. Важное качество для автора научного текста...

- А) умение писать;
Б) ясность, умение писать доступно и доходчиво;
В) умение писать доходчиво;
Г) ясность.

Ответ: Б.

Задание 13. Еще одно необходимое требование к написанию научной работы...

- А) умение избегать повторов, излишней детализации, словесной шелухи;
Б) умение избегать повторов;
В) краткость, умение избегать повторов, излишней детализации, употребления лишних слов, без надобности — иностранных слов;
Г) краткость.

Ответ: В.

Задание 14. Основные приборы применяемые в криоскопии (множественный выбор):

- А) криоскоп
Б) осмометр
В) анализатор
Г) термометр Бекмана

Ответ: . А, Г.

Задание 15. Реологические приборы измеряют следующие величины

- А) сила
Б) момент
В) напряжение
Г) время
Д) масса

Ответ: А, Б, В

Задание 16. По реологическим свойствам все пищевые массы можно разделить на:

- А) свободнодисперсные;
Б) связнодисперсные;
В) сыпучие и упруго-вязко-пластичные;
Г) твердые.

Ответ: В.

Задание 17. При каких условиях получается прочный пектиновый студень:

- А) пектин, сахар, кислота;
Б) пектин, соль-модификатор, сахар;

В) пектин, вода;
Г) пектин, сахар, вода.
Ответ: А.

Задание 18. Величина обратная вязкости:

А) эластичность;
Б) текучесть;
В) пластичность;
Г) модуль упругости.
Ответ: Б.

Задание 19. Вязкостью жидкости называется

А) сопротивление передвижению одного слоя жидкости относительно другого слоя;
Б) вязкое и пластичное течение материала;
В) мера интенсивности внутренних сил упругости; -
Г) способность материала деформироваться при нагрузке, превышающей предел упругости и сохранять приданную ему форму после снятия нагрузки
Ответ: А

Задание 20. Как называется метод разделения, обнаружения и определения веществ, основанный на распределении компонентов анализируемой смеси между двумя фазами: подвижной и неподвижной?

А) Рефрактометрия
Б) Потенциометрия
В) Поляриметрия
Г) Хроматография
Ответ: Г.

Задание 21. Метод основанный на измерении электрической проводимости веществ в различных растворах это:

А) кондуктометрический;
Б) потенциометрический;
В) полярографический
Ответ: А.

Задание 22. Какие из перечисленных методов относятся к электрохимическим?

А) Потенциометрия
Б) Кондуктометрия
В) Полярография
Г) Поляриметрия
Д) Турбидиметрия
Ответ: В,Г.

Задание 23. Проба, составленная из серии точечных проб, помещенных в одну емкость-это

А) Стандартная проба
Б) Объединенная проба
В) Однородная проба
Г) Средний образец
Ответ: Б.

Задание 24. Прикладные исследования решают вопросы

А) связанные с теорией;

- Б) связанные с научными открытиями;
- В) связанные с научными исследованиями;
- Г) связанные с практикой, их назначение - давать научные средства для решения этих вопросов.

Ответ: Г.

Задание 25. Слеживание обусловлено:

- А) нахождением сыпучей пищевой массы в неподвижном состоянии;
- Б) нахождением сыпучей пищевой массы в подвижном состоянии;
- В) нахождением сыпучей пищевой массы в инертной газовой среде;
- Г) нахождением сыпучей пищевой массы в замкнутом пространстве;
- Д) нахождением сыпучей пищевой массы аэрозольном состоянии.

Ответ: А.

Задание 26. Как отличается вязкость опары из муки II сорта от вязкости опары из муки I сорта?

- А) вязкость опары из муки II сорта выше, чем из муки I сорта при всех значениях влажности
- Б) нет существенного отличия
- В) существенное различие вязкости опары из муки I и II сортов наблюдается лишь при малых значениях скорости сдвига

Ответ: А, В

Задание 27. Для каких целей используют матурографы?

- А) используют для оценки технологических свойств теста; он учитывает влияние количества газа, выделенного при брожении, газоудерживающую способность и упругость теста.
- Б) для изучения структурно-механических свойств теста, жидких полуфабрикатов, начинок и т.п.
- В) для оценки качества и особенностей обработки пшеничного теста; для определения влияния добавок, температуры, расстойки на консистенцию, эластичность, растяжимость, разжижение и др. характеристики теста

Ответ: А

Задание 28. По реологическим свойствам все пищевые массы можно разделить на:

- А) свободнодисперсные;
- Б) связнодисперсные;
- В) сыпучие и упруго-вязко-пластические;
- Г) твердые

Ответ: В

Задание 29. Основные приборы применяемые в криоскопии:

- А) криоскоп
- Б) осмометр
- В) анализатор
- Г) термометр Бекмана

Ответ: А.Г.

Задание 30. Реологические приборы измеряют следующие величины

- А) сила
- Б) момент
- В) напряжение

Г) время

Д) масса

Ответ: А, Б, В.

Задание 31. Классификация наук.

Ответ:.....

Задание 32. Методологические основы научного познания.

Ответ:.....

Задание 33. Общенаучные методы.

Ответ:.....

Задание 34. Цель научного исследования, объект и предмет исследования.

Ответ:.....

Задание 35. Объекты научного исследования в пищевой отрасли.

Ответ:.....

Задание 36. Основные виды научных исследований: фундаментальные, прикладные и разработки.

Ответ:.....

Задание 37. Математические методы обработки и анализ опытных данных.

Ответ:.....

Задание 38. Постановка и организация эксперимента.

Ответ:.....

Задание 39. Этапы научно-исследовательской работы.

Ответ:.....

Задание 40. Техничко-экономическое обоснование (ТЭО) темы.

Ответ:.....

Задание 41. Стандартные методы: органолептические, физические, химические, микробиологические.

Ответ:.....

Задание 42. Инструментальные методы исследования.

Ответ:.....

Задание 43. Одно- и многофакторные эксперименты.

Ответ:.....

Задание 44. Методы графической обработки результатов измерений.

Ответ:.....

Задание 45. Регрессионный анализ. Корреляционное поле.

Ответ:.....

Задание 46. Твердость, хрупкость и прочность пищевых материалов.

Ответ:.....

Задание 47. Консистенция и текстура продуктов питания.

Ответ:.....

Задание 48. Типы и состав дисперсных систем пищевых материалов.

Ответ:.....

Задание 49. Кривые кинетики деформации (реограммы).

Ответ:.....

Задание 50. Инструментальные методы определения консистенции сырья и продуктов.

Ответ:.....

Задание 51. Принципы устройства основных типов реометров.

Ответ:.....

Задание 52. Способ сухой минерализации

Ответ:.....

Задание 53. Какие методы относятся к оптическим

Ответ:.....

Задание 54. Какие приборы используются для реализации поляриметрического метода?

Ответ:.....

Задание 55. Принцип действия рефрактометрического метода.

Ответ:.....

Задание 56. Поляриметрический метод анализа

Ответ:.....

Задание 57. Реологические приборы.

Ответ:.....

Задание 58. Деформация растяжения и сдвига.

Ответ:.....

Задание 59. Что такое электрофорез?

Ответ:.....

Задание 60. Какая дисперсная система называется эмульсией?

Ответ:.....