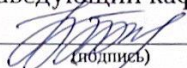


**ФГБОУ ВО НОВОСИБИРСКИЙ ГАУ**  
**Кафедра фармакологии и общей патологии**

Рег. № БЗ.03-570/х  
«10» 10 2022 г.

**УТВЕРЖДЕН**  
на заседании кафедры  
Протокол от «05» 10 2022 г. № 3  
Заведующий кафедрой  
 (подпись) Е.Н. Барсукова

**ФОНД**  
**ОЦЕНОЧНЫХ СРЕДСТВ**

Б1.В.ДВ.03.02 Патоморфологические исследования при ветеринарно-санитарной экспертизе

36.03.01 Ветеринарно-санитарная экспертиза  
(код и наименование направления подготовки и специальности)

Ветеринарно-санитарная экспертиза  
Направленность (профиль)

Новосибирск 2022

28/17

**Паспорт  
фонда оценочных средств**

№ п/п	Контролируемые разделы (темы) дисциплины*	Код контролируемой компетенции (или ее части)	Наименование оценочного средства
1	Патоморфологические исследования кожного покрова и производных кожи при различных заболеваниях.	ПК-1.	Рабочая тетрадь
2	Патоморфологические исследования скелетной мускулатуры при различных заболеваниях.	ПК-1.	Рабочая тетрадь
3	Патоморфологические исследования сердечно-сосудистой системы при заболеваниях различной этиологии.	ПК-1.	Решение ситуационных задач
4	Патоморфологические исследования органов дыхания при заболеваниях различной этиологии.	ПК-1.	Рабочая тетрадь
5	Патоморфологические исследования органов желудочно-кишечного тракта при заболеваниях различной этиологии.	ПК-1.	Рабочая тетрадь
6	Патоморфологические исследования печени и поджелудочной железы при заболеваниях различной этиологии.	ПК-1.	Выполнение тестовых заданий:
7	Патоморфологические исследования мочеполовой системы при заболеваниях различной этиологии.	ПК-1.	Рабочая тетрадь

8	Патоморфологические исследования органов связанных с нарушением обменных процессов при заболеваниях различной этиологии.	ПК-1.	Рабочая тетрадь
---	--	-------	-----------------

\* Наименование темы (раздела) или тем (разделов) берется из рабочей программы дисциплины.

***Образец рабочей тетради***

**ЗАНЯТИЕ № 3**

***Тема: Патоморфологические исследования сердечно-сосудистой системы при заболеваниях различной этиологии.***

**ЗАДАНИЕ 1**

I. Перечислить местные нарушения кровообращения:

1. \_\_\_\_\_
2. \_\_\_\_\_
3. \_\_\_\_\_
4. \_\_\_\_\_
5. \_\_\_\_\_
6. \_\_\_\_\_
7. \_\_\_\_\_

II. Чем характеризуется синдром диссеминированного внутрисосудистого свертывания:

\_\_\_\_\_  
\_\_\_\_\_

III. Перечислить стадии развития инфаркта:

\_\_\_\_\_  
\_\_\_\_\_  
\_\_\_\_\_

IV. Назвать по макроскопическим признакам 3 вида инфаркта:

1. \_\_\_\_\_
2. \_\_\_\_\_
3. \_\_\_\_\_

## ЗАДАНИЕ 2



Фото 1. Серозный миокардит

I. Дать определение понятию «Миокардит»:

\_\_\_\_\_

\_\_\_\_\_

II. Классификация миокардитов:

1. \_\_\_\_\_
2. \_\_\_\_\_
3. \_\_\_\_\_

III. Какой патологический процесс придаёт сердцу своеобразную полосатую окраску, напоминающую шкуру тигра («тигровое сердце»):

\_\_\_\_\_

IV. Перечислите исходы миокардитов:

\_\_\_\_\_

### ЗАДАНИЕ 3

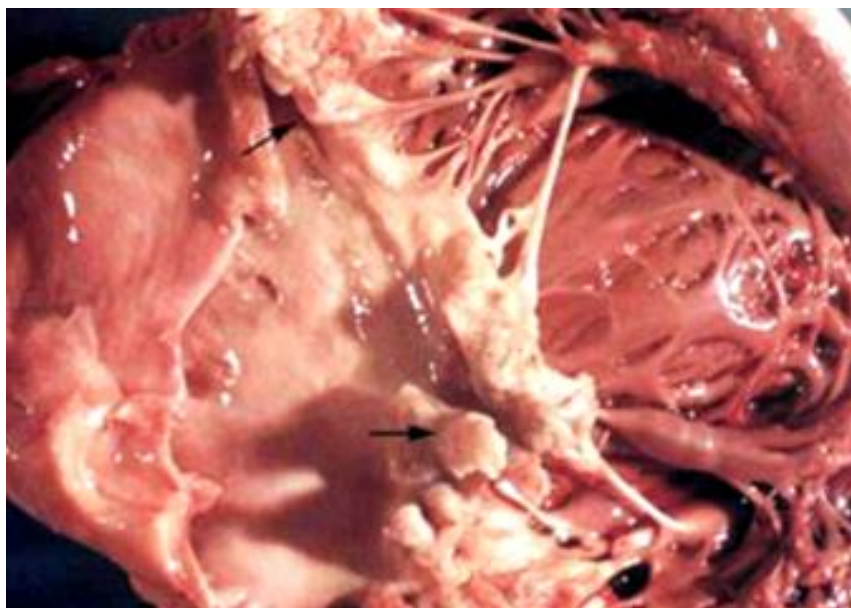


Фото 2. Бородавчатый эндокардит

I. Дать определение понятию «Эндокардит»:

\_\_\_\_\_  
\_\_\_\_\_

II. Классификация эндокардитов:

1. \_\_\_\_\_

2. \_\_\_\_\_

III. По какому типу воспаления развивается язвенный эндокардит:

\_\_\_\_\_

IV. Описать патогенез эндокардитов:

\_\_\_\_\_  
\_\_\_\_\_

## ЗАДАНИЕ 4

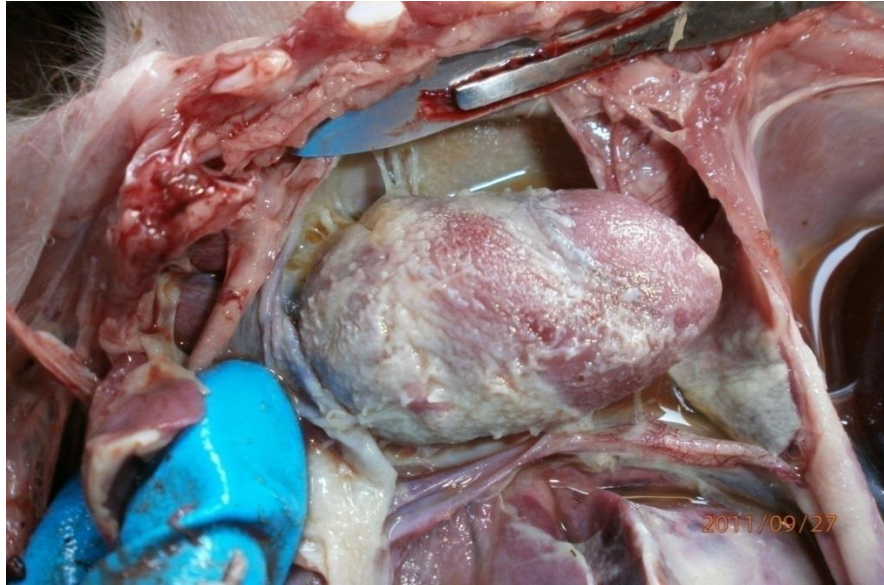


Фото 3. Серозно-фибринозный перикардит

I. Дать определение понятию «Перикардит»:

\_\_\_\_\_

\_\_\_\_\_

II. Классификация перикардитов:

1. \_\_\_\_\_
2. \_\_\_\_\_
3. \_\_\_\_\_
4. \_\_\_\_\_

III. Как называются листки перикарда:

1. \_\_\_\_\_
2. \_\_\_\_\_

IV. Какому патологическому процессу соответствует термин «Слипчивое воспаление», описать его патоморфологию:

\_\_\_\_\_

V. Какому патологическому процессу соответствует термин «Панцерное сердце», описать его патоморфологию:

\_\_\_\_\_



## ЗАДАНИЕ 5

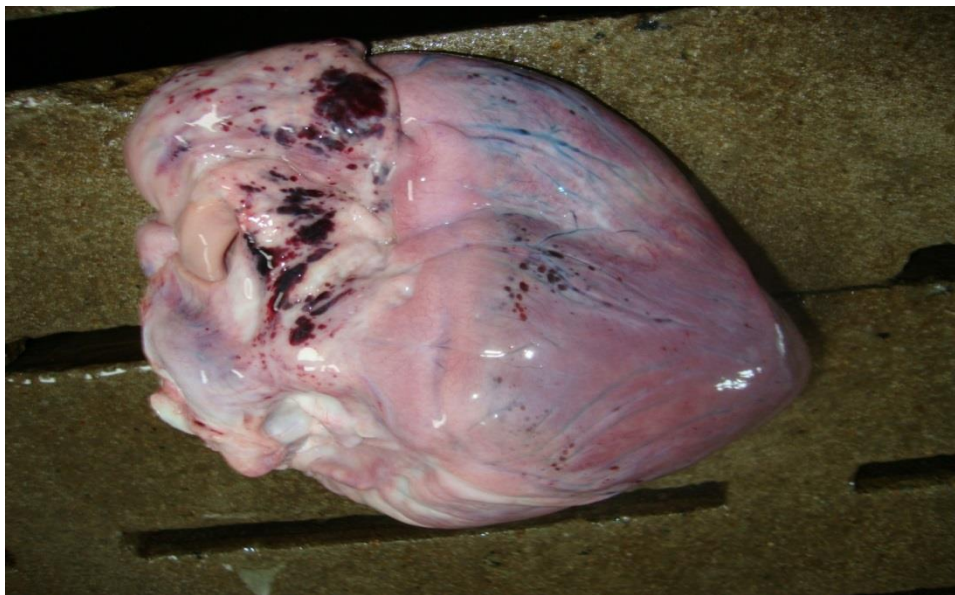


Фото 4. Кроизлияния миокарда

I. Дать определение понятию «Кровоизлияние»:

\_\_\_\_\_

\_\_\_\_\_

II. По виду изменений ткани различают следующие виды кровоизлияний:

1. \_\_\_\_\_
2. \_\_\_\_\_
3. \_\_\_\_\_
4. \_\_\_\_\_

III. Как образуется гематома:

\_\_\_\_\_

IV. Как дифференцировать гематому от трупных пятен:

\_\_\_\_\_



## ЗАДАНИЕ 6

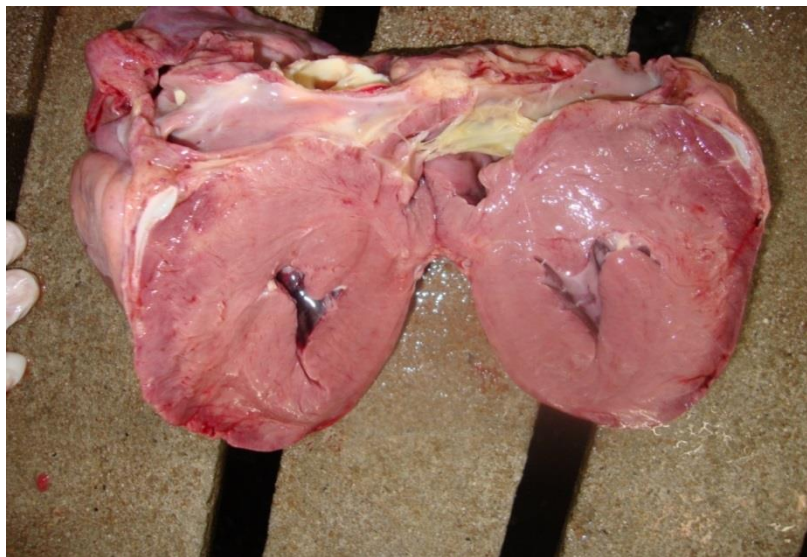


Фото 5. Гипертрофия миокарда

I. Дать определение понятию «Гипертрофия»:

\_\_\_\_\_

II. Классификация гипертрофий:

1. \_\_\_\_\_

2. \_\_\_\_\_

III. Гипертрофия левого желудочка наблюдается:

\_\_\_\_\_

IV. Гипертрофия правого желудочка наблюдается:

\_\_\_\_\_

V. Признаки гипертрофии:

\_\_\_\_\_

## ЗАДАНИЕ 7

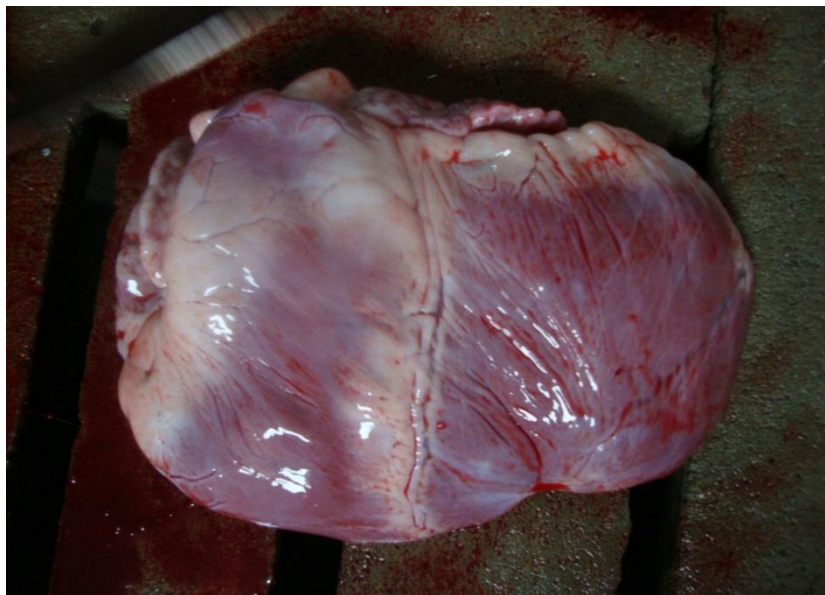


Фото 6. Дилатационная кардиомиопатия

I. Дать определение понятию «Дилатация»:

\_\_\_\_\_

\_\_\_\_\_

II. Чем характеризуется миогенная дилатация:

\_\_\_\_\_

III. Чем характеризуется тоногенная дилатация:

\_\_\_\_\_

IV. Перечислить патоморфологические изменения в сердце при его остром расширении:

\_\_\_\_\_

\_\_\_\_\_

## ЗАДАНИЕ 8



Фото 7. Белковая и жировая дистрофия сердца

I. Дать определение понятию «Миокардоз»:

---

---

II. Перечислить виды паренхиматозной белковой дистрофии:

1. \_\_\_\_\_
2. \_\_\_\_\_
3. \_\_\_\_\_
4. \_\_\_\_\_

III. Патоморфологические изменения в сердце при белковой (зернистой) дистрофии:

---

---

IV. Патоморфологические изменения в сердце при жировой дистрофии:

---

---

## КОНТРОЛЬНЫЕ ВОПРОСЫ

1. Острая и хроническая застойная гиперемия органов.
2. Анемия. Виды, исходы и значение для организма.
3. Кровоизлияния. Их причины, признаки, формы. Значение для ветеринарно-санитарной экспертизы.
4. Тромбоз.

5. Эмболия. Ее виды, исходы и значение для организма.
6. Инфаркты. Их виды и исходы.
7. Расширение сердца.
8. Эндокардиты. Их виды, патогенез, исход и последствия.
9. Миокардиты.
10. Перикардиты. Причины, виды, исходы и значение для ветеринарно-санитарной экспертизы.
11. Артериосклероз и атеросклероз. Причины, патоморфология, исходы.

ФГБОУ ВО «Новосибирский ГАУ»  
Кафедра фармакологии и общей патологии

### ***Образец ситуационных задач***

#### **ЗАДАЧА № 1**

У овец помимо характерных изменений на коже и слизистых оболочках ротовой полости обнаруживают геморрагическое воспаление слизистой оболочки желудочно-кишечного тракта и дыхательных путей. В глотке и трахее находят эрозии и язвы. Отмечают увеличение всех поверхностных и регионарных лимфатических узлов. Наблюдают кровоизлияния на серозных покровах; в легких — очаги гепатизации. При гистологическом исследовании в пораженных участках кожи находят серозно-клеточный экссудат, в котором преобладают лимфоциты, макрофаги со специфическими включениями, а также гранулоциты. Деструктивные изменения наиболее сильно выражены в подэпидермальном слое, граница между дермой и эпидермисом неразличима. О каком заболевании идёт речь?

#### **ЗАДАЧА № 2**

Трупы овец сильно вздуты (иногда даже может разорваться кожа) и быстро разлагаются с неприятным запахом. Слизистые оболочки синюшные. Отмечают истечение кровянистой жидкости из естественных отверстий, а при вскрытии — отек легких, кровоизлияния на эпикарде и эндокарде. Кровь плохо свертывается, сосуды сильно инъецированы. В подкожной клетчатке различных участков тела (чаще головы, шеи, груди) находят кровянистые студенистые инфильтраты с мелкими пузырьками газа. Рубец резко растянут газами, слизистая оболочка сычуга и

двенадцатиперстной кишки отечная, участками геморрагически воспалена и инфильтрирована жидкостью с примесью крови, что является характерным признаком данной болезни. В сердечной сорочке, грудной и брюшной полостях присутствует серозно-геморрагический экссудат. Возможны отек легких, печени, почек, селезенки, кровоизлияния на эпикарде и перикарде, перерождение паренхиматозных органов. Печень дряблая, глинистого цвета, на разрезе сероватые очаги некроза. О каком заболевании идёт речь?

---

### **ЗАДАЧА № 3**

Заболевание, при котором поражаются преимущественно поперечно-полосатые мышцы. Мышечные волокна, в которые проникают личинки гельминта, веретенообразно расширяются, поперечная исчерченность их постепенно исчезает; увеличиваются ядра; мышечное вещество превращается в зернистую массу. Личинки растут, и вокруг них образуется сумка, которая через 5-6 месяцев обызвествляется. Гельминта обнаруживают в диафрагме, мышцах языка, гортани, межреберных, иногда во внутренних органах. О каком заболевании идёт речь?

---

### **ЗАДАЧА № 4**

Корова в возрасте 10 лет пала от общего малокровия, обусловленного кровотечением из варикозно расширенных вен (местное венозное полнокровие) нижней трети пищевода. Какова причина венозного застоя в этом случае?

---

---

### **ЗАДАЧА № 5**

При вскрытии трупа коровы, погибшей после укуса змеи от полиорганной недостаточности, обнаружен сладж-феномен и многочисленные тромбы в микрососудах лёгких, печени, почек, надпочечников, гипофиза, головного мозга, желудочно-кишечного тракта и кожи. Также найдены множественные геморрагии в лёгких, головном мозге, сочетающиеся с дистрофией и некрозом. О каком расстройстве кровообращения идёт речь?

---

---

### **ЗАДАЧА № 6**

Трупы птиц истощены (характерный признак). В паренхиме печени, селезенке обнаруживают множественные очаги серо-желтого цвета различного размера. Иногда эти очаги группируются в конгломераты - узлы, окруженные соединительнотканной капсулой. Печень и селезенка увеличены в размере в 4-5 раз, паренхима дряблая, легко разрывается, серо-красного или серо-зеленого цвета, иногда желтушная. Очаги поражения встречаются в тонком и толстом отделах кишечника, особенно часто в слепых отростках и илеоцекальном соединении. О каком заболевании идёт речь?

---

### **ЗАДАЧА № 7**

Какое инфекционное заболевание птиц характеризуется следующей патолого-анатомической картиной: застойная гиперемия гребня, сережек, бородак. Кровоизлияния на коже, слизистых и серозных оболочках и в органах. Множественные мелкие кровоизлияния на эпикарде («сердце забрызгано кровью»). Фибринозная пневмония, серозно-фибринозный перикардит, плеврит, перитонит. Сухие некрозы в селезёнке. Острый катаральный или геморрагический дуоденит, гепатит с множеством некрозов. Зернистая дистрофия и коагуляционные некрозы в миокарде. Катарально-фибринозный ларингит, фарингит, трахеит, аэросаккулит.

---

ФГБОУ ВО «Новосибирский ГАУ»  
Кафедра фармакологии и общей патологии

**Образец выполнения тестовых заданий:**

1. Как называется стафилококковое гнойно-некротическое воспаление волосяных мешочков, сальных желёз, а также окружающей их рыхлой клетчатки:
  - а) абсцесс;
  - б) фурункулёз;
  - в) экзема.
2. Каким образованием на коже проявляется экзема:
  - а) абсцесс;
  - б) пустула;
  - в) флегмона.
3. Какое вирусное заболевание крупного рогатого скота характеризуется узелково-пустулёзной сыпью на коже и слизистых оболочках:
  - а) ящур;
  - б) чума;
  - в) оспа.
4. Пододерматит - это:
  - а) некроз рыхлой клетчатки;
  - б) воспаление основы кожи копыта;
  - в) воспаление всех слоев кожи.
5. Каким образованием на коже проявляется экзема:
  - а) абсцесс;
  - б) пустула;
  - в) флегмона.
6. В зависимости от локализации гнойного воспаления различают:
  - а) эмпиему;
  - б) буллезную форму;
  - в) абсцесс;
  - г) воспалительную водянку;
  - д) флегмону.



7. Гистологической характеристикой скелетной мускулатуры при эмкаре будет являться:

- а) разрыв и кровоизлияние в мышцах;
- б) острое воспаление;
- в) ценкеровский некроз.

8. При разрезе эмфизематозного карбункула скелетной мускулатуры отмечается запах:

- а) сероводорода;
- б) аммиака;
- в) прогорклого масла.

9. Эмкаром болеет крупный рогатый скот в возрасте:

- а) 4 лет и старше;
- б) до 4 лет;
- в) все возрастные группы.

10. Каким заболеванием может заражаться человек только при поедании инвазированного мяса свиней, дикого кабана и медведя:

- а) саркоцистоз;
- б) трихинеллёз;
- в) описторхоз.

11. Какое инфекционное заболевание характеризуется развитием геморрагическо-некротического миозита с газообразованием и серозно-геморрагической инфильтрацией смежной с мышцами рыхлой клетчатки:

- а) сибирская язва;
- б) ящур;
- в) эмфизематозный карбункул.

12. Недостаточное содержание крови в организме, в какой-либо части или органе:

- а) гиперемия;
- б) инфаркт;
- в) анемия;
- г) стаз;
- д) эмболия.

13. Развивается в тканях и органах на почве ослабления сердечной деятельности, затруднённого оттока крови по венам при свободном притоке её по артериям:

- а) инфаркт;
- б) венозная гиперемия;
- в) артериальная гиперемия;
- г) анемия;
- д) стаз.

14. По механизму развития различают следующие виды артериальной гиперемии:

- а) вазомоторная;
- б) коллатеральная;
- в) постанемическая;
- г) воспалительная;
- д) все перечисленное выше верно.

15. Острая венозная гиперемия сопровождается:

- а) отёком в лёгких;
- б) отёком в желудочно-кишечном тракте;
- в) гипертрофией;
- г) некрозом тканей;
- д) тромбозом.

16. К тканевым кровоизлияниям относятся:

- а) кровоподтёк;
- б) экхимозы;
- в) гематома;
- г) петехии;
- д) всё перечисленное выше верно.

17. Прижизненное свёртывание крови в просвете сосудов или полостях сердца:

- а) стаз;
- б) тромбоз;
- в) инфаркт;
- г) эмболия;
- д) анемия.

18. Белый тромб состоит из:

- а) эритроцитов;
- б) тромбоцитов;

- в) лейкоцитов;
- г) фибрина;
- д) преципитирующих белков плазмы.

19. Исходами тромбоза являются:

- а) септический аутолиз;
- б) канализация;
- в) васкуляризация;
- г) организация;
- д) все перечисленное выше верно.

20. Как называется эмболия, когда эмбол в силу своей тяжести движется против тока крови:

- а) жировая;
- б) тромбоэмболия;
- в) ретроградная;
- г) тканевая;
- д) микробная.

21. Инфаркт развивается на фоне:

- а) атрофии;
- б) ишемии;
- в) анемии;
- г) гипертрофии;
- д) дистрофии.

22. В зависимости от причины, её вызвавшей, патологическая гипертрофия бывает:

- а) рабочая;
- б) викарная;
- г) вакатная;
- д) всё перечисленное выше верно.

23. Флебит – это:

- а) тромбоз сосудов;
- б) воспаление вен;
- в) расширение вен.

24. Варикс – это:

- а) расширение просвета вен;

- б) сужение просвета вен;
- в) разрыв венозного русла.

25. Аневризма аорты – это:

- а) сужение;
- б) расширение;
- в) разрыв.

26. Какой компонент воспалительной реакции преобладает при бородавчатом эндокардите:

- а) альтеративный;
- б) экссудативный;
- в) продуктивный.

27. При синдроме «тигровое сердце» преобладает тип воспалительной реакции:

- а) альтеративный;
- б) экссудативный;
- в) продуктивный.

28. Синдрому «волосатое сердце» соответствует тип воспаления миокарда:

- а) геморрагический;
- б) гнойный;
- в) фибринозный.

29. Какой компонент воспалительной реакции преобладает при язвенном эндокардите:

- а) альтеративный;
- б) экссудативный;
- в) продуктивный.

30. Специфическим патоморфологическим признаком хронической рожистой инфекции является:

- а) крапивница;
- б) миокардит;
- в) эндокардит.

31. Инвагинация кишечника - это:

- а) непроходимость;
- б) воспаление;
- в) вхождение одного отдела кишечника в другой.

32. Язва желудка у свиней локализуется в:

- а) эпигастральной части желудка;
- б) фундальной области желудка;
- в) пилорической части желудка.

33. При макроскопическом исследовании печени отмечают буро-рыжую окраску поверхности, бугристую конфигурацию, печень плотной консистенции, режется с трудом, данные изменения характерны для:

- а) гепатоза;
- б) гепатита;
- в) цирроза.

34. Под малым увеличением микроскопа отмечают разрастание междольковой соединительной ткани и деление одной доли на несколько небольших долек какой вид цирроза обнаруживается на микропрепарате:

- а) биллиарный;
- б) портальный;
- в) атрофический.

35. В печени у телят при сальмонеллёзе отмечают:

- а) острый гепатоз;
- б) острый гепатит;
- в) очаги сухого некроза.

36. Сальмонеллёз поросят характеризуется следующими изменениями кишечника:

- а) геморрагический энтерит;
- б) серозно-катаральный колит;
- в) дифтеритический колит.

37. Какие характерные патоморфологические изменения отмечают в толстом кишечнике при классической чуме свиней:

- а) везикулы;
- б) афты;
- в) бутоны

38. Синонимами кетоза являются:

- а) гематурия;
- б) ацетонемия;
- в) глюкозурия.

39. Изменения печени при кетозе:

- а) цирроз печени;
- б) белково-жировой гепатоз;
- в) острый гепатит.

40. К белковым внутриклеточным (паренхиматозным) дистрофиям относят:

- а) мукоидное набухание;
- б) гиалино-капельную дистрофию;
- в) роговую дистрофию;
- г) зернистую дистрофию;
- д) гидропическую дистрофию.

41. К мезенхимальным (внеклеточным) диспротеинозам относят:

- а) фибриноидное набухание;
- б) гиалиноз;
- в) мукоидное набухание;
- г) мутное набухание;
- д) амилоидоз.

42. Среди механизмов, ведущих к развитию характерных изменений для дистрофии, различают:

- а) декомпозицию;
- б) деструкцию;
- в) инфильтрацию;
- г) трансформацию;
- д) извращённый синтез.

43. Количественные и качественные структурные изменения органов и тканей, обусловленные нарушением обменных процессов:

- а) некроз;
- б) дистрофия;
- в) гиперемия;
- г) атрофия;
- д) регенерация.

**Темы рефератов**  
**по дисциплине «Патоморфологические исследования при ветеринарно-санитарной экспертизе» по специальности «Ветеринарно-санитарная экспертиза»**

1. Стригуций лишай животных
2. Стахиботриотоксикоз животных
3. Фузариотоксикоз животные
4. Балантидиоз животных
5. Нутгалиоз лошадей
6. Тейлериоз крупного рогатого скота.
7. Мукормикоз животных
8. Актиномикоз крупного рогатого скота
9. Респираторный микоплазмоз птиц
10. Респираторный микоплазмоз млекопитающих и птиц
11. Пуллороз птиц
12. Орнитоз птиц
13. Вирусная диарея крупного рогатого скота
14. Вирусные гастроэнтериты свиней
15. Грипп млекопитающих и птиц
16. Инфекционный ларинготрахеит кур
17. Вирусный гепатит утят
18. Алеутская болезнь норок
19. Парагрипп крупного рогатого скота
20. Инфекционный бурсит кур
21. Инфекционный бронхит птиц
22. Стрептококкоз молодняка
23. Вибриоз поросят
24. Аденовироз плотоядных
25. Листерия
26. Туляремия животных
27. Отечная болезнь поросят
28. Вирусная пневмония поросят
29. Дизентерия свиней
30. Ринотрахеит крупного рогатого скота
31. Злокачественная катаральная горячка крупного рогатого скота
32. Инфекционный энцефаломиелит лошадей
33. Инфекционная анемия лошадей



**Критерии оценки:**

Оценка **«зачтено»** выставляется студенту если реферат оформлен в соответствии с правилами оформления, выбранная тема полностью раскрыта, студент отлично ориентируется в тематике проблемы.

Оценка **«не зачтено»** выставляется если реферат имеет недочёты в оформлении, тема не раскрыта, студент слабо ориентируется в тематике проблемы.

### **Вопросы для зачёта**

**по дисциплине «Патоморфологические исследования при ветеринарно-санитарной экспертизе» по специальности «Ветеринарно-санитарная экспертиза»**

1. Опухоли. Их строение и рост. Доброкачественные и злокачественные опухоли. Их различие.
2. Опухоли. Характеристика и классификация.
3. Лейкозы. Классификация, общая характеристика изменений в органах и тканях при лейкозе.
4. Эндокардиты. Их виды, патогенез, исход и последствия.
5. Перикардиты. Причины, виды, исходы и значение для ветеринарно-санитарной экспертизы.
6. Миокардиты.
7. исходы.
8. Расширение сердца.
9. Артериосклероз и атеросклероз. Причины, патоморфология,
10. Лимфадениты. Причины и виды.
11. Фибринозная (крупозная) пневмония. Стадии фибринозного воспаления и их морфологическое проявление.
12. Некротическая пневмония.
13. Катаральная бронхопневмония. Механизм развития,
14. Гнойно-катаральная бронхопневмония.
15. Ателектаз и эмфизема легких. Патогенез, морфология и значение для ветеринарно-санитарной экспертизы.
16. Плевриты. Экссудативные и продуктивные формы плевритов и значение для ветеринарно-санитарной экспертизы.
17. Общая характеристика патоморфологических изменений при гастроэнтероколитах.
18. Язвы желудка и кишечника.
19. Травматический ретикулит и ретикулоперитониты.
20. Гепатиты. Причины, классификация, общая характеристика.
21. Токсическая дистрофия печени.
22. Цирроз печени. Причины, классификация, общая характеристика.
23. Патоморфология тубулонефрозов. Исходы и последствия для организма.
24. Патоморфологическая характеристика гломерулонефрозов.
25. Патоморфологическая характеристика нефритов.
26. Поликистоз почек.
27. Патологическая морфология болезней нервной системы.

28. Остеодистрофии. Их патоморфологическая характеристика.
29. Патоморфологическая характеристика гипо-авитаминозов (А, Д, Е).
30. Кетозы. Их развитие, патоморфология, исходы и значение для организма.
31. Маститы. Классификация, патогенез, морфология и значение для ветеринарно-санитарной экспертизы.
32. Экзема и экзантема. Патогенез, морфология.
33. Дерматиты. Классификация, патогенез, морфология и значение для ветеринарно-санитарной экспертизы.
34. Миозиты. Классификация, патогенез, морфология заболевания.
35. Паразитарные миозиты: саркоцистоз, трихинеллез, цистоцеркоз. Патогенез, морфология и значение для ветеринарно-санитарной экспертизы.
36. Иммуноморфология.
37. Сепсис и его формы. Патоморфологические изменения при различных формах сепсиса.
38. Оспа млекопитающих и птиц.
39. Ящур отдельных видов животных.
40. Болезнь Ауески. Значение для ветеринарно-санитарной экспертизы.
41. Бешенство. Патоморфология и значение для ветеринарно-санитарной экспертизы.
42. Классическая чума свиней. Патоморфология и значение для ветеринарно-санитарной экспертизы.
43. Чума крупного рогатого скота. Патоморфогенез и значение для ветеринарно-санитарной экспертизы.
44. Лептоспироз животных.
45. Сап лошадей. Патогенез, морфология и значение для ветеринарно-санитарной экспертизы.
46. Общая характеристика патоморфологических изменений при бруцеллезе животных.
47. Паратуберкулез. Патоморфология и значение для ветеринарно-санитарной экспертизы.
48. Злокачественный отёк. Патогенез, морфология и значение для ветеринарно-санитарной экспертизы.
49. Эмфизематозный карбункул. Патогенез, патоморфология и значение для ветеринарно-санитарной экспертизы.
50. Туберкулез птиц. Патогенез. Патоморфологические изменения. Значение для ветеринарно-санитарной экспертизы.
51. Туберкулез крупного рогатого скота. Патогенез, клинико-анатомические формы, значение для ветеринарно-санитарной экспертизы.

52. Некробактериоз. Патоморфология и значение для ветеринарно-санитарной экспертизы.
53. Беломышечная болезнь. Этиопатогенез. Морфологическая характеристика.
54. Отечная болезнь поросят. Патоморфологические изменения.
55. Листерииоз животных. Патоморфология и значение для ветеринарно-санитарной экспертизы.
56. Пастереллез свиней. Клинико-анатомическая картина.
57. Пастереллез крупного рогатого скота.
58. Сальмонеллез. Патогенез, морфология и значение для ветеринарно-санитарной экспертизы.
59. Пастереллез птиц. Патоморфология и значение для ветеринарно-санитарной экспертизы.
60. Колибактериоз животных.
61. Рожа свиней. Патоморфология. Значение для ветеринарно-санитарной экспертизы.
62. Сибирская язва.
63. Гемофилёзы свиней. Значение для ветеринарно-санитарной экспертизы.
64. Диктикаулёз. Значение для ветеринарно-санитарной экспертизы.
65. Аденоматоз овец. Значение для ветеринарно-санитарной экспертизы.
66. Трихофития. Патоморфология и значение для ветеринарно-санитарной экспертизы.

#### **Критерии оценки:**

Оценка «**зачтено**» выставляется студенту, который прочно усвоил предусмотренный программный материал; правильно, аргументировано ответил на все вопросы на зачете; показал глубокие систематизированные знания, владеет приемами рассуждения и сопоставляет материал из разных источников: теорию связывает с практикой.

Оценка «**не зачтено**» выставляется студенту, который не усвоил 50% учебного материала, в ответах на вопросы допустил существенные ошибки. Не может ответить на дополнительные вопросы, предложенные преподавателем. Не написал и не предоставил реферат.

**Задания для определения уровня сформированности  
компетентности  
ПК-1**

**Задания закрытого типа**

**1. Пролиферация это:**

1. Набухание клеточных элементов.
2. Инфильтрация тканей клетками крови.
3. Размножение клеточных элементов.
4. Метоплазия клеток.

Ответ: 3

**2. К опухолям из эпителиальной ткани относятся:**

1. Папиллома.
2. Саркома.
3. Аденома.
4. Карцинома.

Ответ: 1,3,4

**3. Место проникновения возбудителей инфекционной болезни в организм животного называют:**

1. Сложный первичный инфекционный комплекс.
2. Первичный инфекционный очаг.
3. Ворота инфекции.
4. Полный первичный инфекционный комплекс.

Ответ: 3

**4. Изменения селезенки при сибирской язве:**

1. Уменьшение в объеме.
2. Спленомегалия.
3. Гиперплазия.
4. Амилоидоз.
5. Краевые инфаркты.

Ответ: 2

**Задания открытого типа**

**1. Для доброкачественных опухолей характерны следующие признаки...**

Ответ: ...

**2. Печень (очаговая форма) при лимфоидном лейкозе КРС...**

Ответ: ...

**3. Течение сепсиса характеризуется:**

Ответ: ...

**4. Патоморфология сердца при хроническом течение рожи свиней...**

Ответ: ...

**МАТРИЦА СООТВЕТСТВИЯ КРИТЕРИЕВ ОЦЕНКИ УРОВНЮ  
СФОРМИРОВАННОСТИ КОМПЕТЕНЦИЙ**

Критерии оценки	Уровень сформированности компетенций
<b>Оценка по пятибалльной системе</b>	
«Отлично»	«Высокий уровень»
«Хорошо»	«Повышенный уровень»
«Удовлетворительно»	«Пороговый уровень»
«Неудовлетворительно»	«Не достаточный»
<b>Оценка по системе «зачет – незачет»</b>	
«Зачтено»	«Достаточный»
«Не зачтено»	«Не достаточный»

**Методические материалы, определяющие процедуру оценивания знаний, умений,  
навыков и (или) опыта деятельности, характеризующих этапы формирования  
компетенций**

1. Положение «О балльно-рейтинговой системе аттестации студентов»: СМК ПНД 08-01-2022, введено приказом от 28.09.2011 №371-О (<http://nsau.edu.ru/file/403>: режим доступа свободный);

2. Положение «О проведении текущего контроля и промежуточной аттестации обучающихся в ФГБОУ ВО Новосибирский ГАУ»: СМК ПНД 77-01-2022, введено в действие приказом от 03.08.2015 №268а-О (<http://nsau.edu.ru/file/104821>: режим доступа свободный).