

Минобрнауки России
ФГБОУ ВО Новосибирский ГАУ
Факультет Экономики и управления

МЕТОДИЧЕСКИЕ УКАЗАНИЯ
ПО ВЫПОЛНЕНИЮ И ПОДГОТОВКЕ К ЗАЩИТЕ
ВЫПУСКНОЙ КВАЛИФИКАЦИОННОЙ РАБОТЫ
(МАГИСТЕРСКОЙ ДИССЕРТАЦИИ)

для студентов, обучающихся по направлениям подготовки:

38.04.01 Экономика, 38.04.02 Менеджмент,
38.04.04 Государственное и муниципальное управление

(для студентов всех форм обучения)

Новосибирск 2024

Методические указания утверждены учебно-методическим советом факультета Экономики и управления от 24.06.2024 протокол № 10 в качестве методических указаний для обучающихся по направлениям подготовки: 38.04.01 Экономика, 38.04.02 Менеджмент, 38.04.04 Государственное и муниципальное управление.

О.С. Ковалёва, И.Э. Толстова, О.С. Шинделова. Методические указания по выполнению и подготовке к защите выпускных квалификационных работ для обучающихся по направлениям подготовки: 38.04.01 Экономика, 38.04.02 Менеджмент, 38.04.04 Государственное и муниципальное управление. – Новосибирск, Новосибирский государственный аграрный университет, 2024. – 65 с.

Настоящие методические указания по выполнению и подготовке к защите выпускной квалификационной работы (магистерской диссертации) содержат описание, цели и задач магистерской диссертации, ее место в образовательном процессе, требования к объему, структуре, содержанию, основным этапам работы над диссертацией и порядок ее защиты.

Предназначены для преподавателей, осуществляющих научное руководство магистерскими диссертациями, других лиц, курирующих подготовку и защиту магистерских диссертаций, для магистрантов – выпускников.

© Ковалёва О.С. 2024

© Толстова И.Э. 2024

© Шинделова О.С. 2024

ОГЛАВЛЕНИЕ

1. ОБЩИЕ ПОЛОЖЕНИЯ.....	5
2. ОБЩАЯ ХАРАКТЕРИСТИКА, ЦЕЛЬ И ЗАДАЧИ ВЫПУСКНОЙ КВАЛИФИКАЦИОННОЙ РАБОТЫ (МАГИСТЕРСКОЙ ДИССЕРТАЦИИ).....	6
3. МЕСТО МАГИСТЕРСКОЙ ДИССЕРТАЦИИ В СТРУКТУРЕ ОСНОВНОЙ ПРОВЕССИОНАЛЬНОЙ ОБРАЗОВАТЕЛЬНОЙ ПРОГРАММЫ.....	8
4. ОБЩИЕ ТРЕБОВАНИЯ К СОДЕРЖАНИЮ ВЫПУСКНОЙ КВЛИФИКАЦИОННОЙ РАБОТЫ (МАГИСТЕРСКОЙ ДИССЕРТАЦИИ).....	9
5. ПОДГОТОВКА МАТЕРИАЛОВ К НАПИСАНИЮ ВЫПУСКНОЙ КВАЛИФИКАЦИОННОЙ РАБОТЫ (МАГИСТЕРСКОЙ ДИССЕРТАЦИИ) И НАКОПЛЕНИЕ НАУЧНОЙ ИНФОРМАЦИИ	12
5.1 Выбор темы.....	12
5.2 Составление плана работы и научное руководство выпускной квалификационной работой (магистерской диссертацией).....	13
5.3 Изучение литературы и отбор материала.....	15
6. НАПИСАНИЕ ВЫПУСКНОЙ КВАЛИФИКАЦИОННОЙ РАБОТЫ (МАГИСТЕРСКОЙ ДИССЕРТАЦИИ).....	18
6.1 Структура выпускной квалификационной работы (магистерской диссертации).....	18
6.2 Рубрикация текста выпускной квалификационной работы (магистерской диссертации).....	21
7. ОФОРМЛЕНИЕ ВЫПУСКНОЙ КВАЛИФИКАЦИОННОЙ РАБОТЫ (МАГИСТЕРСКОЙ ДИССЕРТАЦИИ).....	23
7.1 Структура, объем и общие правила оформления выпускной квалификационной работы (магистерской диссертации).....	23
7.2 Представление отдельных видов текстового материала	28
7.3 Представление табличного материала.....	31
7.4 Представление иллюстративного материала и формул.....	32
7.5 Использование и оформление цитат, ссылок и заимствований	35
7.6 Оформление списка использованных источников.....	37

7.7 Оформление приложений и примечаний	38
8. ПОРЯДОК ЗАЩИТЫ ВЫПУСКНОЙ КВАЛИФИКАЦИОННОЙ РАБОТЫ (МАГИСТЕРСКОЙ ДИССЕРТАЦИИ)	40
8.1 Предзащита выпускной квалификационной работы) магистерской диссертации).....	40
8.2 Основные документы, представляемые к защите.....	40
8.3 Подготовка обучающегося к выступлению на заседании Государственной экзаменационной комиссии.....	42
8.4 Процедура публичной защиты выпускной квалификационной работы (магистерской диссертации).....	43
8.5 Критерии оценки выпускной квалификационной работы (магистерской диссертации).....	44
ПРИЛОЖЕНИЯ.....	46

1. ОБЩИЕ ПОЛОЖЕНИЯ

Методические указания устанавливают порядок и этапы выполнения магистерской диссертации, основные требования к объему, содержанию, структуре магистерской диссертации и её оформлению. Цель настоящих методических указаний – детальная характеристика процесса подготовки и защиты выпускной квалификационной работы в виде магистерской диссертации по направлениям подготовки: 38.04.01 Экономика, 38.04.04 Государственное и муниципальное управление.

Методические указания разработаны в соответствии с Федеральным законом от 29.12.2012 № ФЗ-273 «Об образовании в Российской Федерации», федеральными государственными образовательными стандартами высшего образования по вышеуказанным направлениям подготовки; учебными планами, утвержденными протоколом Ученого совета университета (протокол от 03.06.2024 № 5), приказом Минобрнауки России от 06.04.2021 №245 «Об утверждении Порядка организации и осуществления образовательной деятельности по образовательным программам высшего образования – программам бакалавриата, программам специалитета, программам магистратуры», приказом Минобрнауки России от 13.02.2014 № 112 «Об утверждении порядка заполнения, учета и выдачи документов о высшем образовании и о квалификации и их дубликатов», приказом Минобрнауки России от 29.06.2015 № 636 «Об утверждении порядка проведения государственной итоговой аттестации по образовательным программам высшего образования – программам бакалавриата, программам специалитета и программам магистратуры» (с изменениями и дополнениями), с Положением «О порядке проведения государственной итоговой аттестации по программам бакалавриата, программам специалитета и программам магистратуры»: СМК ПНД 80-01-2022; Положением «Об особенностях проведения государственного экзамена и защиты выпускной квалификационной работы с применением электронного обучения, дистанционных образовательных технологий в ФГБОУ ВО Новосибирский ГАУ (по образовательным программам среднего профессионального и программам высшего образования – программам бакалавриата, программам специалитета и программам магистратуры)»: СМК ПНД 168-01-2020; Положением «О формировании фондов оценочных средств для текущей, промежуточной и государственной итоговой аттестации студентов»: СМК ПНД 69-01-2015; Положением «О порядке проверки выпускных квалификационных работ на объем заимствования и их размещения в электронно-библиотечной системе ФГБОУ ВО Новосибирский ГАУ»: СМК ПНД 98-01-2015; Положением «О порядке предоставления обучающимся, прошедшим государственную итоговую аттестацию, каникул»: СМК ПНД 139-01-2015.

2. ОБЩАЯ ХАРАКТЕРИСТИКА, ЦЕЛЬ И ЗАДАЧИ ВЫПУСКНОЙ КВАЛИФИКАЦИОННОЙ РАБОТЫ (МАГИСТЕРСКОЙ ДИССЕРТАЦИИ)

Магистр – это образовательно-квалификационный уровень выпускника магистратуры, который на основе квалификации бакалавра или специалиста получил углубленные специальные навыки и знания инновационного характера, имеет определенный опыт их применения.

Магистрант, выполнивший все требования учебного плана, а также установленный объем научно-исследовательской работы в соответствии с индивидуальным планом работы и прошедший практику, допускается к государственной итоговой аттестации. Она включает защиту выпускной квалификационной работы, которая проходит публично.

Магистерская диссертация – это научный труд, выполненный в форме рукописи, представляет собой выпускную квалификационную работу научного содержания, которая имеет внутреннее единство и отражает результаты разработки выбранной темы.

Магистерская диссертация носит научно-исследовательский характер, является самостоятельным и логически завершенным исследованием актуальных проблем в области соответствующей магистерской программы. Магистерская диссертация предполагает: анализ и обработку информации, полученной в результате широкого круга источников (документов, статистических данных и т.п.) и научной литературы, анализ, обработку, систематизацию данных, полученных в ходе наблюдений и экспериментального изучения объектов сферы профессиональной деятельности; разработку предложений (рекомендаций, направлений, проекта), имеющих практическую значимость.

Цель написания магистерской диссертации – развитие управленческого мышления и управленческой позиции студента, которые реализуется через:

- систематизацию, закрепление и расширение теоретических и практических знаний в области государственного и муниципального управления / управления персоналом, а также применение этих знаний при решении научных и практических задач;

- развитие умений самостоятельной научной работы и овладение методикой проведения исследований при решении проблем в области государственного или муниципального управления;

- закрепление умения (в письменном виде и в устном выступлении) четко и логично формулировать свои мысли, проблемы, предположения и рекомендации для решения практических задач;

- практическое использование сформированных в процессе обучения общекультурных и профессиональных компетенций в управленческой

деятельности.

Задачами магистерской диссертации являются:

- изучение научной, учебной, справочной литературы, интернет-ресурсов и других источников информации по рассматриваемой проблеме;

- сбор информации об условиях деятельности организации/объекта наблюдения, характере их влияния на изменение качества управленческой деятельности, а также о работе организации/объекта наблюдения по всем направлениям его текущей и стратегической деятельности, для выявления и формулирования проблем;

- разработка условий (направлений, предложений, рекомендаций, проекта), направленных на повышение эффективности деятельности организации/объекта наблюдения с учетом выбранной темы.

Магистерская диссертация призвана раскрыть научный потенциал диссертанта, показать его способности в организации и проведении самостоятельного исследования, использовании современных методов и подходов при решении проблем в исследуемой области, выявлении результатов проведенного исследования, их аргументации и разработке обоснованных рекомендаций и предложений.

3. МЕСТО МАГИСТЕРСКОЙ ДИССЕРТАЦИИ В СТРУКТУРЕ ОСНОВНОЙ ПРОФЕССИОНАЛЬНОЙ ОБРАЗОВАТЕЛЬНОЙ ПРОГРАММЫ

При выполнении выпускной квалификационной работы, студенты должны показать свою способность и умение, опираясь на полученные углубленные знания, умения и сформированные общекультурные и профессиональные компетенции, самостоятельно решать на современном уровне задачи своей профессиональной деятельности, профессионально излагать специальную информацию, научно аргументировать и защищать свою точку зрения.

В методическом плане магистерская диссертация опирается на знания, умения и компетенции, сформированные в процессе теоретического обучения, научно-исследовательской работы, а также прохождения учебной и производственной практик. Полученные в процессе обучения знания, умения и компетенции должны найти свое отражение в выпускной квалификационной работе.

В ходе подготовки и защиты выпускной квалификационной работы выпускник должен показать результаты, свидетельствующие об обладании им компетенциями, указанными в основных профессиональных образовательных программах согласно федеральных государственных образовательных стандартах высшего образования.

4. ОБЩИЕ ТРЕБОВАНИЯ К СОДЕРЖАНИЮ ВЫПУСКНОЙ КВАЛИФИКАЦИОННОЙ РАБОТЫ (МАГИСТЕРСКОЙ ДИССЕРТАЦИИ)

Выпускная квалификационная работа (магистерская диссертация) является итоговой работой студента, защита которой завершает процесс обучения по данному направлению подготовки.

Магистерская диссертация должна представлять собой законченную научно-исследовательскую работу, выполненную самостоятельно под общим руководством научного руководителя, ее тема должна быть актуальной.

Магистерская диссертация представляется в виде, который позволяет судить, насколько полно отражены и обоснованы содержащиеся в ней положения, выводы и рекомендации, их новизна и значимость. Совокупность полученных в такой работе результатов должна свидетельствовать о наличии у ее автора первоначальных навыков научной работы в избранной области профессиональной деятельности.

Магистерская диссертация закрепляет полученную информацию в виде текстового и иллюстративного материала, в которых диссертант упорядочивает по собственному усмотрению накопленные научные факты и доказывает научную ценность и практическую значимость тех или иных положений.

Основой содержания является здесь принципиально новый материал, включающий описание новых факторов, явлений и закономерностей, или обобщение ранее известных положений с других научных позиций. Для изложения материала диссертации характерны аргументированность суждений и точность приводимых данных.

Нормы научной коммуникации строго регламентируют характер изложения научной информации, требуя отказа от выражения собственного мнения в чистом виде. В этой связи авторы диссертации стараются прибегать к языковым конструкциям, исключающим употребление личного местоимения «я». Сейчас стало неписаным правилом, когда автор диссертации выступает во множественном числе и вместо «я» употребляет местоимение «мы», что позволяет ему отразить свое мнение как мнение определенной группы людей, научной школы или научного направления. И это вполне оправдано, поскольку современную науку характеризуют такие тенденции, как интеграция, коллективное творчество, комплексный подход к решению проблем.

Магистерская диссертация, хотя и является самостоятельным научным исследованием, все же должна быть отнесена к разряду учебно-исследовательских работ, в основе которых лежит моделирование уже известных решений. Ее научный уровень всегда должен отвечать программе обучения. Выполнение такой работы должно не столько решать научные проблемы, сколько служить

свидетельством того, что ее автор научился самостоятельно вести научный поиск, видеть профессиональные проблемы и знать наиболее общие методы и приемы их решения.

Магистерская диссертация должна иметь определенную практическую значимость. Главные выводы работы должны служить основой конкретных рекомендаций и мер по совершенствованию тех процессов и явлений, которые являются предметом исследования в диссертации.

Процесс диссертационного исследования включает несколько этапов.

I. Подготовительный этап:

- выбор темы и обоснование ее актуальности;
- определение объекта и предмета исследования;
- постановка цели и конкретных задач исследования;
- выбор методов и методик проведения исследования;
- формирование плана работы.

II. Основной этап:

- сбор, обработка, анализ и обобщение теоретических и практических материалов;
- апробация и изложение результатов исследования.

III. Заключительный этап:

- формулирование выводов;
- оценка полученных результатов.

Выбор темы и обоснование ее актуальности. Диссертация, как уже указывалось, является квалификационной работой, и то, как ее автор умеет выбрать тему и насколько правильно он ее понимает и оценивает с точки зрения своевременности и социальной значимости, характеризует его научную зрелость и профессиональную компетентность. **Аргументация актуальности** не должна быть многословной. Достаточно в пределах 0,5 – 1,0 страницы показать главное – суть проблемной ситуации, из чего и будет видна актуальность темы.

Объект и предмет исследования как категории научного процесса соотносятся между собой как общее и частное. В объекте выделяется та часть, которая служит предметом исследования. Именно на него и направлено основное внимание обучающегося. Предмет исследования значительно уже и конкретнее объекта, он и определяет тему диссертационной работы, которая обозначается на титульном листе как ее заглавие.

От определения объекта и предмета исследования логично перейти к формулировке его цели, а также указать на конкретные задачи, которые предстоит решать в соответствии с этой целью.

Цель исследования формулируется в соответствии с темой диссертационной работы.

Задачи исследования устанавливаются в форме перечисления

(охарактеризовать..., установить..., выяснить..., определить..., разработать..., выделить... и т. п.). Задачи – это последовательные шаги, которые обеспечивают достижение поставленной цели и конкретизируют её. Задачи должны быть взаимосвязаны и отражать общий путь достижения цели и решения проблемы. Единых требований и алгоритмов для формулировки задач исследования не существует. Можно наметить лишь общие ориентиры для их определения:

- первая задача связана с характеристикой исследования, с выявлением сущности проблемы, теоретическим обоснованием путей её решения;
- вторая – имеет теоретико-преобразовательный характер и нацелена на раскрытие общих способов решения проблемы, на анализ условий её решения;
- третья – имеет рекомендательный, прикладной характер, указывает конкретные способы реализации теоретической модели исследования, предполагает описание конкретных методик исследования, практических рекомендаций.

Формулировка этих задач отличается четкостью и точностью, поскольку описание их решения должно составить содержание разделов диссертационной работы. Это важно также и потому, что заголовки таких разделов отражают именно задачи магистерской диссертации.

Очень важным этапом научного исследования выступает **выбор методов, как способов решения исследовательской задачи**, изучения явления, получения необходимой информации.

Метод – это своеобразный инструмент научного исследования, позволяющий изучить предмет глубоко и всесторонне, проникнуть в суть решаемого противоречия. Он является своеобразным связующим звеном между теорией и практикой, т.е. между поставленными задачами и процессом их решения. Методы должны согласовываться с изучаемым явлением, соответствовать ему.

Сбор, обработка, анализ и обобщение теоретических и практических материалов – один из основных этапов процесса исследования. Его значимость заключается в том, что собственные мысли автора, возникшие в ходе знакомства с научными работами, фактическими и статистическими данными, послужат основой для получения нового знания.

Апробация результатов исследования может осуществляться в процессе их использования в практической деятельности субъектов управленческого процесса, в научных докладах на конференциях различного уровня, в публикациях научного и методического содержания.

5. ПОДГОТОВКА МАТЕРИАЛОВ К НАПИСАНИЮ ВЫПУСКНОЙ КВАЛИФИКАЦИОННОЙ РАБОТЫ (МАГИСТЕРСКОЙ ДИССЕРТАЦИИ) И НАКОПЛЕНИЕ НАУЧНОЙ ИНФОРМАЦИИ

5.1 Выбор темы

Выбор темы для магистерской диссертации имеет исключительно большое значение. Под темой диссертации принято понимать то главное, о чем в ней говорится. Темы магистерских диссертаций определяются высшим учебным заведением (выпускающей кафедрой) в соответствии с направлениями научных исследований данной кафедры (списком рекомендованных тем) и должны закрепляться в начале магистерской подготовки.

Обучающемуся предоставляется право выбора темы диссертации вплоть до предложения своей тематики с необходимым обоснованием целесообразности ее разработки. При выборе темы целесообразно брать задачу сравнительно узкого плана с тем, чтобы можно было ее глубоко проработать. Выбрать тему диссертации магистранту могут помочь следующие приемы:

- просмотр каталогов защищенных диссертаций и ознакомление с уже выполненными на кафедре диссертационными работами;
- ознакомление с новыми результатами исследований в смежных, пограничных областях управленческой науки, т. к. «на стыке» чаще всего можно найти новые и порой неожиданные решения;
- оценка состояния разработки методов исследования, принципов и приемов применительно к педагогической теории и практике. При этом следует обращать внимание на возможность применения «чужих» методов, используемых в смежных областях, применительно к изучению «своей» области знания.

Существенную помощь в выборе темы оказывают ознакомление с аналитическими обзорами и статьями в специальной периодике, а также беседы и консультации со специалистами-практиками, в процессе которых можно выявить важные вопросы, еще мало изученные в науке.

По письменному заявлению обучающегося (нескольких обучающихся, выполняющих ВКР совместно) деканат факультета может, в установленном порядке, предоставить обучающемуся (обучающимся) возможность подготовки и защиты выпускной квалификационной работы по теме, предложенной обучающимся (обучающимися), в случае обоснованности целесообразности ее разработки для практического применения в соответствующей области профессиональной деятельности или на конкретном объекте профессиональной деятельности. Предлагаемая тема может быть продолжением и развитием его курсовой работы (курсовых работ).

Структура ВКР определяется в требованиях к выпускным квалификационным работам по соответствующему уровню и направлению подготовки и утверждается решением ученого совета соответствующего факультета.

Из общей тематики ВКР, которая разрабатывается выпускающей кафедрой, обучающемуся предоставляется право выбора темы с учетом интереса к проблеме, наличия специальной литературы и возможности получения необходимых фактических данных. В случае если обучающийся работает или планирует работать в определенной организации, целесообразно тему ВКР согласовать с руководством данной организации и получить от него заказ на выполнение работы по выбранной теме с обоснованием ее актуальности. Заказ на выполнение работы оформляется заявкой.

Обучающийся может предложить свою тему работы, если она соответствует направлению подготовки, предварительно согласовав ее с заведующим выпускающей кафедрой и предоставив необходимое обоснование целесообразности ее разработки.

Закрепление темы ВКР подтверждается заявлением студента на имя декана факультета (приложение 1).

Примерная тематика ВКР утверждается ежегодно на Ученом совете факультета.

5.2 Составление плана работы и научное руководство выпускной квалификационной работой (магистерской диссертацией)

Любая научная работа предполагает наличие плана ее осуществления.

С учетом специфики творческого процесса такой план должен предусматривать все, что можно заранее предвидеть. Большое значение имеет планирование творческого процесса обучающегося, впервые приступающего к написанию серьезного научного сочинения, каковым является магистерская диссертация.

Планирование его работы начинается с составления плана диссертации, представляющего собой своеобразную наглядную схему предпринимаемого исследования.

План магистерской диссертации составляется обучающимся и утверждается руководителем в первый год обучения.

Такой план позволяет представить исследуемую проблему в различных вариантах, что существенно облегчает научному руководителю оценку общей композиции и рубрикации будущей диссертации.

Первоначально план только в основных чертах дает характеристику предмета исследования, однако в дальнейшем такой план может и должен уточняться, но цель работы должна оставаться неизменной.

Для подготовки выпускной квалификационной работы за обучающимся (несколькими обучающимися, выполняющими ВКР совместно) закрепляется руководитель, из числа работников университета, руководителей или специалистов организаций, деятельность которых соответствует профилю образовательной программы, а при необходимости – консультант (консультанты), в т.ч. оказывающие методическую помощь по оформлению и/или выполняющие проверку отдельных разделов. При выполнении ВКР руководитель, как правило, назначается из числа доцентов и/или профессоров. В исключительных случаях, если руководителем назначается старший преподаватель, рекомендуется дополнительно назначать в качестве консультанта доцента, профессора, или руководителя или специалиста организаций, деятельность которых соответствует профилю реализуемой основной профессиональной образовательной программы (далее – ОПОП). Старший преподаватель может быть назначен руководителем ВКР, при наличии стажа работы в вузе не менее 3 лет, повышения квалификации и/или переподготовки по профилю реализуемой ОПОП или практического опыта работы в организациях, деятельность которых соответствует профилю реализуемой ОПОП.

На различных стадиях подготовки и выполнения магистерской диссертации задачи научного руководителя меняются.

Научное руководство включает:

- 1) выявление научным руководителем степени подготовленности магистранта к разработке выбранной темы магистерской диссертации;
- 2) помощь в правильной формулировке темы магистерской диссертации, определении направления разработки темы, выборе понятийного и методологического аппарата, формулировании целей и задач магистерской диссертации, разработке ее структуры;
- 3) составление совместно с магистрантом его индивидуального плана, обеспечение утверждения индивидуального плана магистранта на заседании кафедры и деканом;
- 4) контроль выполнения индивидуального плана магистранта по срокам и всем разделам содержания образовательной и научно-исследовательской части и диссертации в целом;
- 5) рекомендации по использованию обязательной и дополнительной литературы, других источников
- 6) консультации по содержанию и оформлению диссертации;
- 7) анализ подготовленной диссертации, указания и рекомендации по устранению недостатков и неточностей;
- 8) своевременное информирование заведующего выпускающей кафедры в случае отклонения от графика подготовки диссертации, при возникновении

проблем, способных поставить под вопрос завершение диссертации в установленный срок;

9) руководство научно-исследовательской практикой;

10) руководство научно-исследовательской работой магистранта (участие в конференциях, научных семинарах и т.п.)

После завершения работы над магистерской диссертацией научный руководитель готовит отзыв, в котором оцениваются теоретические знания и практические навыки магистранта по исследуемой научно-технической задаче, проявленные им в процессе написания магистерской диссертации, указывается степень самостоятельности при проведении исследования, оценивается личный вклад магистранта в обоснование выводов и предложений. В отзыве указывается на соблюдение магистрантом графика выполнения магистерской диссертации (либо наличие отклонений от графика с указанием причин отклонения). Заканчивается отзыв выводом о возможности /невозможности допуска магистерской диссертации к защите.

Научный руководитель не является ни соавтором, ни редактором магистерской диссертации. В ходе выполнения работы он выступает как оппонент, указывая магистранту на недостатки аргументации, композиции, стиля и т.п., и советует, как лучше устранить их. Рекомендации и замечания научного руководителя магистрант должен воспринимать творчески.

Научный руководитель, наряду с автором, несет ответственность за теоретически и методически правильную разработку и освещение темы, а также за качество содержания и оформления выпускной работы.

Если обучающийся нуждается в дополнительных консультациях по специальным вопросам темы, научный руководитель при согласовании с заведующим выпускающей кафедры может пригласить консультанта(ов) по отдельным вопросам диссертации.

5.3 Изучение литературы и отбор материала

Изучение литературы по выбранной теме нужно начинать с общих работ, чтобы получить представление об основных проблемах, к которым относится избранная тема, а затем уже вести поиск нового материала. Изучение научной литературы – серьезная работа. Поэтому статью или книгу следует читать с карандашом в руках, делая выписки. Если имеется собственный экземпляр журнала или книги, то можно делать пометки на полях. Это существенно облегчает в дальнейшем поиск необходимых материалов. Изучение научных публикаций желательно проводить по этапам:

- общее ознакомление с произведением в целом по его оглавлению;
- беглый просмотр всего содержания;
- чтение в порядке последовательности расположения материала;

- выборочное чтение какой-либо части произведения;
- выписка представляющих интерес материалов;
- критическая оценка записанного, его редактирование и «чистовая» запись как фрагмент текста будущей диссертационной работы.

При изучении литературы не нужно стремиться только к заимствованию материала. Параллельно следует обдумать найденную информацию. При изучении литературы по выбранной теме используется не вся информация, в ней заключенная, а только та, которая имеет непосредственное отношение к теме диссертации и является потому наиболее ценной и полезной. Таким образом, критерием оценки прочитанного является возможность его практического использования в диссертации.

Изучая литературные источники, нужно очень тщательно следить за оформлением выписок, чтобы в дальнейшем было легко ими пользоваться. Работая над каким-либо частным вопросом или разделом, надо постоянно видеть его связь с проблемой в целом, а, разрабатывая широкую проблему, уметь делить ее на части, каждую из которых продумывать в деталях. Возможно, что часть полученных данных не будет использована полностью. Поэтому необходим их тщательный отбор и оценка.

Научное творчество включает значительную часть черновой работы, связанной с подбором основной и дополнительной информации, ее обобщением и представлением в форме, удобной для анализа и выводов. Факты, применяя образное сравнение, не лежат на поверхности, а скрыты. Из этого позволительно сделать вывод, что отбор научных фактов – не простое дело, не механический, а творческий процесс, требующий целеустремленной работы. Нужно собирать не любые, а только научные факты. Когда говорят о научных фактах, то понимают их как элементы, составляющие основу научного знания, отражающие объективные свойства вещей и процессов. На основании научных фактов определяются закономерности явлений, строятся теории и выводятся законы.

Научные факты характеризуются такими свойствами, как новизна, точность, объективность и достоверность. Новизна научного факта говорит о принципиально новом, неизвестном до сих пор предмете, явлении или процессе. Это не обязательно научное открытие, но это – новое знание. Точность научного факта определяется объективными методами и характеризует совокупность наиболее существенных признаков предметов, явлений, событий, их количественных и качественных определений.

При отборе фактов надо быть научно объективным. Нельзя отбрасывать факты в сторону только потому, что их трудно объяснить или найти им практическое применение. В самом деле, сущность нового в науке не всегда отчетливо видна самому исследователю. Новые научные факты, иногда довольно

крупные, из-за того, что их значение плохо раскрыто, могут долгое время оставаться в резерве науки и не использоваться на практике. Достоверность научного факта характеризует его безусловное реальное существование, подтверждаемое при построении аналогичных ситуаций. Если такого подтверждения нет, то нет и достоверности научного факта. Достоверность научных фактов в значительной степени зависит от достоверности первоисточников, от их целевого назначения и характера их информации. Очевидно, что официальное издание, публикуемое от имени государственных или общественных организаций, учреждений и ведомств, содержит материалы, точность которых не должна вызывать сомнений.

Монография как научное издание, содержащее полное и всестороннее исследование какой-либо проблемы или темы; научный сборник, содержащий материалы научной конференции; научный сборник, включающий исследовательские материалы учреждений, учебных заведений или обществ по важнейшим научным управленческим проблемам, – все эти издания имеют принципиальное научное значение и практическую ценность. В своей основе они, безусловно, принадлежат к числу достоверных источников.

Особой формой фактического материала являются цитаты, которые органически вплетаются в текст диссертации, составляя неотъемлемую часть анализируемого материала. Они используются для того, чтобы без искажений передать мысль автора первоисточника, для идентификации взглядов при сопоставлении различных точек зрения и т. д. Цитаты служат необходимой опорой автору диссертации в процессе анализа и синтеза информации. Отталкиваясь от их содержания, можно создать систему убедительных доказательств, необходимых для объективной характеристики обобщаемого явления, процесса. Цитаты могут использоваться и для подтверждения отдельных положений, которые приводит соискатель. Во всех случаях число используемых цитат должно быть оптимальным, т. е. определяться потребностями разработки темы диссертации. От ее автора требуется установить, уместно ли применение цитат в конкретном контексте, нет ли в них искажений смысла анализируемых источников. Причины искажений могут быть различными. В одних случаях из первоисточника могут быть взяты слова, которые не определяют сути взглядов его автора. В других – цитаты ограничиваются словами, которые содержат только часть мысли, например ту, которая больше отвечает интересам автора диссертации. Иногда в цитате излагается точка зрения не на тот предмет, который рассматривается в данном контексте. Возможны и иные смысловые неточности при цитировании.

Наряду с прямым цитированием, часто прибегают к пересказу текста первоисточника. В этом случае также не исключается вероятность искажения смысла, поэтому текст пересказа надо тщательно сверять с первоисточником.

6. НАПИСАНИЕ ВЫПУСКНОЙ КВАЛИФИКАЦИОННОЙ РАБОТЫ (МАГИСТЕРСКОЙ ДИССЕРТАЦИИ)

6.1 Структура выпускной квалификационной работы (магистерской диссертации)

Поскольку диссертация является квалификационным трудом, ее оценивают не только по теоретической научной ценности, актуальности темы и прикладному значению полученных результатов, но и по уровню общеметодической подготовки, что, прежде всего, находит отражение в его структуре.

Структура магистерской диссертации – это последовательность расположения ее основных частей, к которым относят основной текст, т.е. **три главы** и параграфы. Традиционно сложилась определенная структура диссертационной работы, основными элементами которой в порядке их расположения являются следующие:

1. Титульный лист.
2. Аннотация.
3. Оглавление.
4. Текст диссертации:
 - *введение;*
 - *главы и параграфы основной части;*
 - *заключение.*
5. Перечень сокращений, условных обозначений, символов, единиц и терминов.
6. Список использованных источников.
7. Приложения.

Титульный лист является первой страницей диссертационной работы и заполняется по строго определенным правилам.

После титульного листа помещается аннотация. **Аннотация** магистерской диссертации оформляется в соответствии с действующими требованиями. **После названия темы выпускной квалификационной работы (магистерской диссертации) необходимо указать ключевые слова на русском и иностранном языках (15 – 20 ключевых слов и словосочетаний).**

Аннотация представляет собой краткую характеристику работы с точки зрения содержания, назначения и новизны результатов работы, а также, сведения об объеме, количестве иллюстраций и таблиц, количестве использованных источников и приложений (см. приложение 6). **Аннотация оформляется шрифтом ХО Times кеглем 14, через интервал 1,0 на одной странице.**

После аннотации помещается **оглавление**, в котором приводится перечень

основных частей диссертационной работы и указываются страницы, с которых они начинаются. Заголовки содержания должны точно повторять заголовки в тексте. Сокращать или давать их в другой формулировке, последовательности и соподчиненности по сравнению с заголовками в тексте нельзя.

Оглавление выпускной квалификационной работы должно быть представлено на одной странице шрифтом ХО Times кеглем 14, через интервал 1,5.

Пример правильного оформления оглавления магистерской диссертации представлен в приложении 1.

Введение к магистерской диссертации включает в себя следующие основные структурные элементы:

- актуальность выбранной темы;
- объект и предмет исследования;
- цель и задачи исследования;
- степень её научной разработанности;
- методы и экспериментальная база исследования;
- апробация результатов.

Таким образом, введение – очень ответственная часть диссертации, поскольку оно содержит все необходимые ее квалификационные характеристики.

Поэтому основные части введения к диссертации рассмотрим более подробно.

Актуальность – обязательное требование к любой диссертации. Поэтому вполне понятно, что ее введение должно начинаться с обоснования актуальности выбранной темы. Чтобы читателю диссертационной работы сообщить о степени разработанности выбранной темы, составляется краткий обзор литературы, который в итоге должен привести к выводу, что именно данная тема еще не раскрыта (или раскрыта лишь частично или не в том аспекте) и потому нуждается в дальнейшей разработке. Обзор литературы по теме должен показать основательное знакомство диссертанта со специальной литературой, его умение систематизировать источники, критически их рассматривать, выделять существенное, оценивать ранее сделанное другими исследователями, определять главное в современном состоянии изученности темы.

Материалы такого обзора следует систематизировать в определенной логической связи и последовательности, и потому перечень работ и их критический разбор не обязательно давать только в хронологическом порядке их публикации. Поскольку магистерская диссертация обычно посвящается сравнительно узкой теме, то в таком обзоре незачем излагать все, что стало известно диссертанту из прочитанного и что имеет лишь косвенное отношение к его работе. Но все сколько-нибудь ценные публикации, имеющие прямое и непосредственное отношение к теме диссертации, должны быть названы и

критически оценены.

Об определении объекта, предмета, цели, задач, методов исследования было сказано ранее.

Во введении определяются и другие элементы научного процесса. К ним, в частности, относят указание, на каком конкретном материале выполнена сама работа. Здесь также дается характеристика основных источников получения информации (официальных, научных, методических и др.), а также указываются методические основы проведенного исследования.

В конце вводной части желательно раскрыть структуру диссертационной работы, т.е. дать перечень ее структурных элементов и обосновать последовательность их расположения.

Содержание глав основной части должно точно соответствовать теме диссертационной работы и полностью ее раскрывать. Названия глав не должны повторять название работы, названия параграфов – названия глав.

Диссертационная работа заканчивается заключением. Эта часть диссертации носит форму синтеза накопленной в основной части научной информации. Этот синтез – последовательное, логически стройное изложение полученных итогов и их соотношение с общей целью и конкретными задачами, поставленными и сформулированными во введении. Именно оно выносится на обсуждение и оценку научной общественности в процессе публичной защиты диссертации.

Это выводное знание не должно подменяться механическим суммированием выводов в конце глав, представляющих краткое резюме, а должно содержать то новое, существенное, что составляет итоговые результаты исследования, которые часто оформляются в виде некоторого количества пронумерованных абзацев. Их последовательность определяется логикой построения диссертационного исследования. При этом указывается вытекающая из конечных результатов не только его теоретическая значимость, но и практическая ценность.

Заключительная часть предполагает также наличие обобщенной итоговой оценки проделанной работы. Заключительная часть, составленная по такому плану, дополняет характеристику теоретического уровня диссертации, а также показывает уровень профессиональной зрелости и научной квалификации ее автора.

Таким образом, подводя итог всему вышесказанному, можно утверждать, что заключительная часть диссертации представляет собой не простой перечень полученных результатов проведенного исследования, а их итоговый синтез, т. е. формулирование того нового, что внесено ее автором в изучение и решение проблемы.

После заключения, если есть в этом необходимость, помещается список

сокращений, условных обозначений, символов, единиц и терминов дается, если, по мнению диссертанта, в этом.

Список литературы (использованных источников) составляет одну из существенных частей диссертации и отражает самостоятельную творческую работу диссертанта. Каждый включенный в такой список литературный источник, как правило, должен иметь отражение в рукописи диссертации. Вспомогательные или дополнительные материалы, которые загромождают текст основной части диссертации, помещают в приложениях.

6.2 Рубрикация текста выпускной квалификационной работы (магистерской диссертации)

Рубрикация диссертационной работы представляет собой деление ее текста на составные части, графическое отделение одной части от другой, а также использование заголовков, нумерации и т. п. Рубрикация в диссертации отражает логику научного исследования и потому предполагает четкое подразделение текста рукописи на отдельные логически соподчиненные части. Простейшей рубрикой является абзац – отступ вправо в начале первой строки каждой части текста. Абзац чаще всего рассматривают как композиционный прием, используемый для объединения ряда предложений, имеющих общий предмет изложения. Абзацы делают для того, чтобы мысли выступали более зримо, а их изложение носило более заверченный характер.

Поэтому правильная разбивка текста диссертационной работы на абзацы существенно облегчает ее чтение и осмысление. В каждом абзаце следует выдерживать систематичность и последовательность в изложении фактов, соблюдать внутреннюю логику их подачи, которая в значительной мере определяется характером текста.

Что касается деления текста диссертационной работы на более крупные части, то их разбивку нельзя делать путем механического расчленения текста. Делить его на структурные части следует с учетом логических правил деления понятия.

Заголовки глав и параграфов диссертационной работы должны точно отражать содержание относящегося к ним текста. Они не должны сокращать или расширять объем смысловой информации, которая в них заключена. Не рекомендуется в заголовок включать слова, отражающие общие понятия или не вносящие ясность в смысл заголовка. Нельзя также включать в заголовок сокращенные слова и аббревиатуры. Любой заголовок в научном тексте должен быть по возможности кратким, т.е. не содержать лишних слов. Однако и чрезмерная его краткость не желательна. Дело в том, что чем короче заголовок, тем он шире по своему содержанию. Особенно опасны заголовки, состоящие из одного слова. По такому заголовку сложно судить о теме следующего за таким заголовком текста. Встречается и другая крайность, когда автор диссертации

хочет предельно точно передать в заголовке содержание раздела. Тогда заголовок растягивается на несколько строк, что существенно затрудняет его смысловое восприятие. Рубрикация текста сочетается с нумерацией – числовым обозначением последовательности расположения его составных частей.

7. ОФОРМЛЕНИЕ ВЫПУСКНОЙ КВАЛИФИКАЦИОННОЙ РАБОТЫ (МАГИСТЕРСКОЙ ДИССЕРТАЦИИ)

7.1 Структура, объем и общие правила оформления выпускной квалификационной работы (магистерской диссертации)

Объем выпускной квалификационной работы (магистерской диссертации) должен составлять от 80 до 110 страниц печатного текста (без учета приложений).

При изложении текста и оформлении выпускной квалификационной работы предпочтительным является использование стандартов, заложенных в редакторе типа Word. Распечатка делается на белом стандартном листе бумаг формата А4 (210х297 мм).

Текст следует печатать, соблюдая следующие требования:

- текст набирается шрифтом ХО Thames кеглем 14, строчным, без выделения, с выравниванием по ширине, через интервал 1,5;
- абзацный отступ должен быть одинаковым и равен по всему тексту 1,25 см;
- строки разделяются полуторным интервалом;
- поля страницы: левое – 20 мм, правое – 10, нижнее – 20, верхнее – 20;
- полужирный шрифт не применяется;
- введение и заключение не нумеруются **(как отдельная глава)**.

Весь текст должен быть отредактирован с точки зрения стилистики, выявления и устранения фактических ошибок и описок.

Все страницы выпускной квалификационной работы, кроме первых трех страниц, нумеруются арабскими цифрами, соблюдая сквозную нумерацию по всему тексту работы. Первой страницей магистерской диссертации является титульный лист, вторая страница – аннотация, третья – оглавление – на которых номер страниц не ставится. С четвертой страницы начинается «введение» – на странице ставится номер «4» и т.д. по всему тексту работы.

Номер проставляется внизу страницы справа шрифтом ХО Thames кеглем 12.

На странице в среднем должно быть 28-30 строк при 65-70 знаках в строке, включая пробелы.

Заголовки первого уровня «ОГЛАВЛЕНИЕ», «ВВЕДЕНИЕ», название глав «ГЛАВА 1. ТЕОРЕТИЧЕСКИЕ ОСНОВЫ...» «ГЛАВА 2...» и т.д., «ЗАКЛЮЧЕНИЕ», «СПИСОК ИСПОЛЬЗОВАННЫХ ИСТОЧНИКОВ», «ПРИЛОЖЕНИЯ» пишутся прописными буквами, для них следует установить шрифт «ХО Thames» начертание «Полужирное», размер «16 пт», выравнивание «По центру».

Заголовки второго уровня пишутся строчными буквами, для них следует

установить шрифт «ХО Thames» начертание «Полужирное», размер «14 пт», выравнивание «По центру».

Главы (разделы) магистерской диссертации должны иметь порядковую нумерацию: 1, 2, 3. Параграфы должны иметь порядковую нумерацию в пределах каждой главы. Номер параграфа включает номер главы и порядковый номер параграфа, разделенные точкой, например, 1.1, 1.2, 2.1, 2.2. и т. д.

В заголовках слово «глава» пишется перед названием главы с указанием ее номера. Слово «параграф» в заголовках не пишется.

Примеры оформления заголовков

ВВЕДЕНИЕ

Текст	Текст	Текст	Текст	Текст	Текст
Текст	Текст	Текст	Текст	Текст.	

ГЛАВА 1. ТЕОРЕТИЧЕСКИЕ ОСНОВЫ УСТОЙЧИВОГО РАЗВИТИЯ СЕЛЬСКИХ ТЕРРИТОРИЙ

1.1 Устойчивое развитие территорий: сущность, основные подходы, показатели оценки

Текст	Текст	Текст	Текст	Текст	Текст
Текст	Текст	Текст	Текст	Текст.	

1.2 Нормативно-правовая база обеспечения устойчивого развития сельских территорий

Текст	Текст	Текст	Текст	Текст	Текст
Текст	Текст	Текст	Текст	Текст.	

Обращаем Ваше внимание, что работе не допускается использование заголовков третьего и последующего уровней.

Все заголовки пишутся без точки в конце. Заголовки отделяются от текста сверху и снизу тремя интервалами.

Следует помнить, что: строка заголовка не должна заканчиваться предлогом, союзом или наречием – их необходимо переносить в новую строку; в заголовках переносы части слова не допускаются. Если заголовок состоит из двух предложений, их разделяют точкой.

Не допускаются подчеркивание заголовка и переносы в словах заголовков.

Для обеспечения размещения требуемого количества строк на странице необходимо установить выравнивание «По ширине», счетчики отступ «Слева» в значение 0 см, «Справа» – 0 см. Параметры «Первая строка» в значения: «Отступ» на 1,25 см, а «Междустрочный» интервал в значение «Полуторный», интервалы «Перед» и «После» – значение 0.

Каждый абзац должен содержать законченную мысль, и состоять, как правило, из 5-7 предложений. Большой абзац затрудняет восприятие смысла и свидетельствует о неумении четко излагать мысли.

При печати работы необходимо установить запрет «висячих строк», то есть не допускается перенос на новую страницу или оставление на предыдущей странице одной строки абзаца, состоящего из нескольких строк. Следует избегать также оставления на последней строке абзаца одного слова или даже части слова. В этом случае лучше изменить формулировку предложения так, чтобы на последней строке абзаца оставалось не менее трех-четырех слов.

В выпускной квалификационной работе **каждая глава должна начинаться с новой страницы.**

Параграфы следуют друг за другом без вынесения нового параграфа на новую страницу. Не допускается начинать новый параграф внизу страницы, если после заголовка параграфа на странице остается менее трех строк основного текста. В этом случае параграф необходимо начать с новой страницы.

При написании магистерской диссертации необходимо давать ссылки на авторов и источники, откуда взяты теоретические положения, выводы других исследователей, фактический материал, конкретные сведения, цифровые и другие данные. Все приводимые цитаты должны быть заключены в кавычки и снабжены примечаниями с указанием автора и точных выходных данных цитируемого издания. Важно проявить необходимую требовательность в отборе фактического материала, его систематизации, не допускать повторов, увлечения описанием фактологии. Диссертационная работа не должна носить характер справки, доклада, реферата, информации. С ее завершением необходимо тщательно выверить текст, точность цифр, используемых цитат, устранить опечатки. Все иллюстрации должны быть пронумерованы и иметь подрисуночные (в том числе и надтабличные подписи).

Если в тексте применяются символы, сокращения слов и словосочетаний,

специальные обозначения, отличные от принятых официально, то составляется перечень условных обозначений. Он приводится, если такие обозначения повторяются в тексте более двух раз; если менее – то их расшифровка дается непосредственно в тексте при первом упоминании. Перечень условных обозначений располагается столбцом, в котором в алфавитном порядке слева указываются использованные в тексте условные обозначения или сокращения, а справа – их полная расшифровка.

В магистерской диссертации рисунки и таблицы, расположенные на отдельных листах, и распечатки включаются в общую нумерацию страниц работы. Приложения нумеруются отдельно от основного текста арабскими цифрами без точки в конце. Например, Приложение 1, Приложение 2.

7.2 Представление отдельных видов текстового материала

Текстовый материал магистерской диссертации весьма разнообразен.

При написании магистерской диссертации возникает необходимость представить в тексте работы последовательность перечислений. В таких случаях используется сложные бессоюзные предложения, в первой части которых содержатся слова с обобщенным значением, а в последующих частях по пунктам приводятся перечисления. Примеры приведения рубрик перечисления представлены в приложении (см. приложение 4).

К тексту диссертации помимо рассмотренных выше элементов композиции и рубрикации также относят числительные, буквенные обозначения, цитаты, ссылки, перечисления и т. п., т. е. все то, что требует при своем оформлении знания особых технико-орфографических правил.

В диссертационных работах возможна цифровая, буквенная и буквенно-цифровая форма числительных. Цифровая форма применяется при записи количественных числительных за исключением:

- 1) однозначных числительных в косвенных падежах (например, «Существует три подхода к исследованию данной проблемы»);
- 2) при стечении нескольких числительных в цифровой форме (например, «два 10-летних периода»);
- 3) в начале предложения и особенно абзаца.

Цифровая форма используется также для написания порядковых числительных:

- если они переданы римскими цифрами (XXII научная конференция);
- если это номера страниц, таблиц, иллюстраций и приложений, которым предшествует название нумеруемого объекта (на с. 6; в табл. 5; на рис. 8; приложение 3; но: в 5-м томе, в 10-й главе);
- если это дата перед названием месяца или словом «год» (6 мая; 2018 году);

- если это ряд из трех и более порядковых числительных (падежное окончание наращивается только у последнего числительного, например: 1, 2 и 3-й квартал; 70, 80 и 90-е гг.);

- если это порядковые числительные, написанные через тире (80-90 - е годы).

Буквенно-цифровая форма записи числительных используется:

- для многозначных круглых чисел в цифровой форме (45 предложений, 750 сотрудников и т. п).

- для порядковых числительных в форме арабских цифр – наращивается падежное окончание (кроме указанного выше случая);

- для сложных существительных и прилагательных, включающих числительные типа 50-процентный, 20-летие.

Существуют определенные правила наращивания падежного окончания. Оно должно быть:

- однобуквенным, если предпоследняя буква числительного гласная (10-й; 10-я; 10-х);

- двухбуквенным, если предпоследняя буква согласная: 10-го; 10- му; 10-ми.

В диссертационных работах в словообразовании часто встречаются сокращения. Это усечение слова, а также часть слова или целое слово, образованное путем такого усечения. Такая сокращенная запись слов используется здесь с целью сокращения объема текста. При сокращенной записи слов используются три основных способа:

- оставляется только первая (начальная) буква слова (год – г.);

- оставляется часть слова, отбрасывается окончание и суффикс (русский – рус.);

- пропускается несколько букв в середине слова, вместо которых ставится дефис (университет – ун-т).

Делая сокращение, нужно иметь в виду, что сокращение должно оканчиваться на согласную и не должно оканчиваться на гласную (если она не начальная буква в слове), на букву «й», на мягкий и твердый знак.

В научном тексте встречаются следующие виды сокращений:

- буквенные аббревиатуры;

- сложносокращенные слова;

- условные графические сокращения по начальным буквам слова.

Рассмотрим их более подробно.

Буквенные аббревиатуры состояются из первых (начальных) букв полных наименований и делятся:

- на читаемые по названиям букв (РФ);

- читаемые по звукам, обозначаемым буквами (вуз – высшее учебное заведение).

В научных текстах, кроме общепринятых буквенных аббревиатур, используются вводимые их авторами буквенные аббревиатуры, сокращенно

обозначающие какие-либо понятия из соответствующих областей знания. При этом первое упоминание таких аббревиатур указывается в круглых скобках после полного наименования, в дальнейшем они употребляются в тексте без расшифровки. Список наиболее часто используемых в тексте аббревиатур приводится в начале магистерской диссертации после листа содержания.

Другим видом сокращений являются сложносокращенные слова, которые состояются из сочетания:

- усеченных слов и полных слов (редколлегия – редакционная коллектив, госуправление – государственное управление);
- одних усеченных слов (колхоз – коллективное хозяйство).

В научных текстах, кроме общепринятых сложносокращенных слов, употребляются также сложносокращенные слова, рассчитанные на узкий круг специалистов (например, БОУ – бюджетное образовательное учреждение).

И наконец, в тексте диссертационных работ встречаются условные графические сокращения по частям и начальным буквам слов. Они разделяются:

- на общепринятые условные сокращения;
- условные сокращения, принятые в специальной литературе, в том числе в библиографии.

Укажем общепринятые условные сокращения, которые делаются после перечисления: т. е. (то есть), и т. д. (и так далее), и т.п. (и тому подобное), и др. (и другие), и пр. (и прочие).

Общепринятые условные сокращения, которые делаются при ссылке: см. (смотри), ср. (сравни). Общепринятые условные сокращения при обозначении цифрами веков и годов: в. (век), вв. (века), г. (год), гг. (годы).

Укажем еще ряд общепринятых условных сокращений: т. (том), г. (город), обл. (область), гр. (гражданин), с. (страницы при цифрах), акад. (академик), доц. (доцент), проф. (профессор).

Слова «и другие», «и тому подобное», «и прочие» внутри предложения не сокращают. Не допускаются сокращения слов «так называемый» (т. н.), «так как» (т. к.), «например» (напр.), «около» (ок.), «формула» (ф-ла), «уравнение» (ур-ние).

В научных текстах встречается много перечислений (перечней), состоящих как из законченных, так и незаконченных фраз. Незаконченные фразы пишутся со строчных букв и обозначаются арабскими цифрами или строчными буквами с полукруглой закрывающей скобкой. Существует два варианта оформления таких фраз. Первый вариант: перечисления состоят из отдельных слов (или небольших фраз без знаков препинания внутри), которые пишутся в подбор с остальным текстом и отделяются друг от друга запятой.

Например: «Планирование персонала включает в себя два аспекта: разработку мероприятий по привлечению специалистов необходимой

квалификации и разработку мероприятий по развитию, сохранению, использованию и высвобождению персонала».

Второй вариант: перечисления состоят из развернутых фраз со своими знаками препинания. Здесь части перечисления чаще всего пишутся с новой строки и отделяются друг от друга точкой с запятой. Например: «Реализация цели диссертации потребовала решения следующих задач:

- уточнить понятийный аппарат исследования;
- выявить основные направления повышения результативности деятельности подразделения (любое);
- разработать направления развития чего-либо».

Все приводимые в тексте заголовки и подзаголовки должны в предельно краткой форме отражать тематику помещенного под ними текста. Заголовки помещаются над текстом, в кавычки не заключаются, пишутся с прописной буквы с красной строки, точка в конце них не ставится. Любой заголовок должен быть точен. Он точен, когда адекватно соответствует содержанию помещенного под ним текста. Он не должен сокращать или расширять объем смысловой информации, содержащейся в тексте.

Заголовок должен быть краток, без лишних слов, не несущих конкретной смысловой информации. Однако чрезмерная краткость опасна. Особенно опасны однословные заголовки, т. к. чем короче заголовок, тем он шире по смысловому содержанию. Таким образом, чем больше слов в заголовке, тем он точнее.

Но есть и другая крайность, когда хотят предельно точно передать в заголовке основное содержание относящегося к нему текста. Тогда заголовок растягивается на три-четыре и более строк.

Заголовки в диссертационных работах включают от 4 до 12 слов, т. е. они обычно занимают не более двух машинописных строк, иначе надо читать заголовок несколько раз подряд, чтобы его осмыслить. В заголовки не включают сокращенные слова и аббревиатуры, а также математические формулы.

7.3 Представление табличного материала

Таблица представляет собой такой способ подачи информации, при котором цифровой или текстовый материал группируется в колонки, отграниченные одна от другой вертикальными и горизонтальными линейками.

Таблица, как правило, позволяет сократить текст, намного упрощает и ускоряет анализ того содержания, которое оно передает. Таблица позволяет установить графическую смысловую зависимость между понятием, объединяющим материал в строку, и понятием, объединяющим материал в графу. Эта связь легко воспринимается без перевода в словесную форму. Основные требования к форме и построению таблицы – доходчивость, выразительность и комплексность.

По содержанию таблицы делятся на аналитические и неаналитические.

Аналитические таблицы являются результатом обработки и анализа цифровых показателей. Как правило, после таких таблиц делается обобщение в качестве нового (выводного) знания, которое вводится в текст словами: «Таблица позволяет сделать вывод, что...», «Из таблицы видно, что...», «Таблица позволит заключить, что...» и т. п. Часто такие таблицы дают возможность выявить и сформулировать определенные закономерности.

В неаналитических таблицах помещаются, как правило, необработанные статистические данные, необходимые лишь для информации или констатации.

В приложении к статистической таблице указывается источник, положенный в основу построения.

На каждую таблицу необходима ссылка в тексте. Слово «таблица» в этом случае приводят в сокращенном виде, например: «Анализируя численность персонала (табл. 1.1) стоит отметить, что...». Ссылку на таблицу следует сформулировать таким образом, чтобы не дублировался тематический заголовок.

Основные правила составления таблиц:

- четко формулировать название таблиц;
- ясно и кратко формулировать название строк и граф таблицы;
- соблюдать последовательность расположения показателей сказуемого;
- указывать единицы измерения (если они одинаковые, то единицы измерения выносятся в заголовок и указываются в скобках);
- нумеровать графы;
- иметь итоговые показатели;
- если в таблице производится сопоставление с каким-либо годом, то в заголовках в скобках отражается год сопоставления;
- данные за многие годы располагаются в хронологическом порядке;
- если в таблице абсолютные и относительные показатели за ряд лет, то сначала приводятся абсолютные, затем относительные показатели за один год, затем так же за следующий год;
- если значение признака в какой-либо клетке неизвестно, ставится знак X, или «н. с.» (сокращение от «нет сведений»).

Все приводимые в таблицах данные должны быть достоверны, однородны и сопоставимы, в основе их группировки должны лежать существенные признаки. В таблице могут быть подведены итоги по графам и строкам.

Не допускается помещать в текст диссертации без ссылки на источник те таблицы, которые уже были опубликованы в печати. Помещать в магистерскую диссертацию следует только те таблицы, которые трудно передать обычным текстом (результаты экспериментальных наблюдений, сопоставления статистических данных, подробные справочные сведения и т. п.).

Оформление таблиц

Таблицы применяют для лучшей наглядности и удобства сравнения

показателей. Содержимое таблицы должно читаться без поворота работы или с поворотом по часовой стрелке.

Для заполнения заголовков граф таблиц («шапка таблицы») и набора основного текста таблиц используется шрифт, применяемый для основного текста работы, но допускается использование основного шрифта кеглем 12 через один интервал.

Каждая таблица имеет порядковый номер и тематический заголовок. Тематический заголовок определяет содержание таблицы. Такой заголовок пишется с прописной буквы без точки на конце. Порядковый номер таблицы служит для ее связи с текстом. Знак «№» перед порядковым номером и точку после него не ставят.

Нумерацию таблиц необходимо делать арабскими цифрами. Номер таблицы должен содержать номер главы и порядковый номер таблицы (например, «Таблица 1.1 – Название таблицы» или «Таблица 1.2 –» и т.д., соответственно во второй главе «Таблица 2.1 –», «Таблица 2.2 –» и т. д).

Заголовок таблицы необходимо выравнивать по левому краю с абзацным отступом 1,25.

Например:

Таблица 1.1 – Подходы в конструировании моделей устойчивого развития

Отличительные признаки	Подходы		
	Ресурсный	Биосферный	Интегративный
Основной принцип	Биосфера для человека	Человек для биосферы	Гармонизация отношений через взаимодействие человека и биосферы
Господствующая философия	Биосфера – источник ресурсов для удовлетворения возрастающих потребностей человечества	Биосфера – единая самоорганизующаяся система. Человечество – часть биосферы	Развитие человечества в границах законов развития биосферы

Таблица 2.1 – Динамика трудовых показателей

Показатель	2019 год	2020 год	
		план	отчет
Среднесписочная численность, чел.	247,00	222,00	255,00
Фонд заработной платы, тыс. руб.	77590,61	92890,35	156357,42
Среднемесячная заработная плата, руб.	26177,67	34868,75	36703,62

Если в столбцах вводятся цифры с десятичными знаками, то устанавливают для всей графы одинаковое количество знаков после запятой.

Шрифт текста в таблице ХО Thames кегель 14, интервал 1,5 (таблица 1.2 в представленном примере). В таблице допускается уменьшение размера шрифта до 12, а межстрочного интервала – до 1,0 (таблица 1.1 в представленном примере).

Если таблица не может быть размещена на одной странице, то после «шапки таблицы» добавляют строку с порядковыми номерами столбцов. На всех страницах, кроме последней, пишут фразу «Продолжение таблицы 1.1», а на последней (если таблица занимает более 2 страниц) – «Окончание таблицы 1.1». На каждой новой странице содержимое таблицы начинается со строки, содержащей порядковые номера столбцов.

7.4 Представление иллюстративного материала и формул

Оформление иллюстраций. Основными видами иллюстративного материала в диссертациях по управленческой тематике являются: схема, диаграмма и график. Каждую иллюстрацию необходимо снабжать подрисуночной подписью. Как подписывать иллюстрации, устанавливает ГОСТ 7.32 - 2001:

- надпись располагается «По центру»;
- порядковый номер проставляется арабскими цифрами;
- через тире с прописной (большой) буквы и без кавычек указывается название;
- точка в конце не ставится.

Номер иллюстрации должен содержать номер главы и порядковый номер рисунка (например, «Рисунок 1.1 – Название иллюстрации» или «Рисунок 1.2 –» и т.д., соответственно во второй главе «Рисунок 2.1 –», «Рисунок 2.2 –» и т. д).

Обращаем Ваше внимание, что шрифт текста подрисуночной подписи ХО Thames кегель 14.

В тексте на иллюстрации делают ссылки, содержащие порядковые номера, под которыми иллюстрации помещены в диссертации.

Не следует оформлять ссылки как самостоятельные фразы, в которых лишь повторяется то, что содержится в подписи. В том месте, где речь идет о теме, связанной с иллюстрацией, и где читателя надо отослать к ней, помещают ссылку

либо в виде заключенного в круглые скобки выражения «(рис. 1.1)», либо в виде оборота типа: «... как это видно из рисунка 1.1».

На иллюстрации, заимствованные из работ других авторов, дается библиографическая ссылка (внутритекстовая).

Например:

Основные элементы управления персоналом представлены на рисунке 1.1. или структура численности персонала организации представлена на рисунке 2.1.

Обращаем Ваше внимание, что:

- **шрифт текста иллюстрации** Times New Roman кегель **12**;
- иллюстрации, представленные в работе в виде диаграмм, графиков и т.д. должны быть **цветными**;
- сверху и снизу иллюстрации отделяются пустой строкой от основного текста, таблицы или другой иллюстрации.

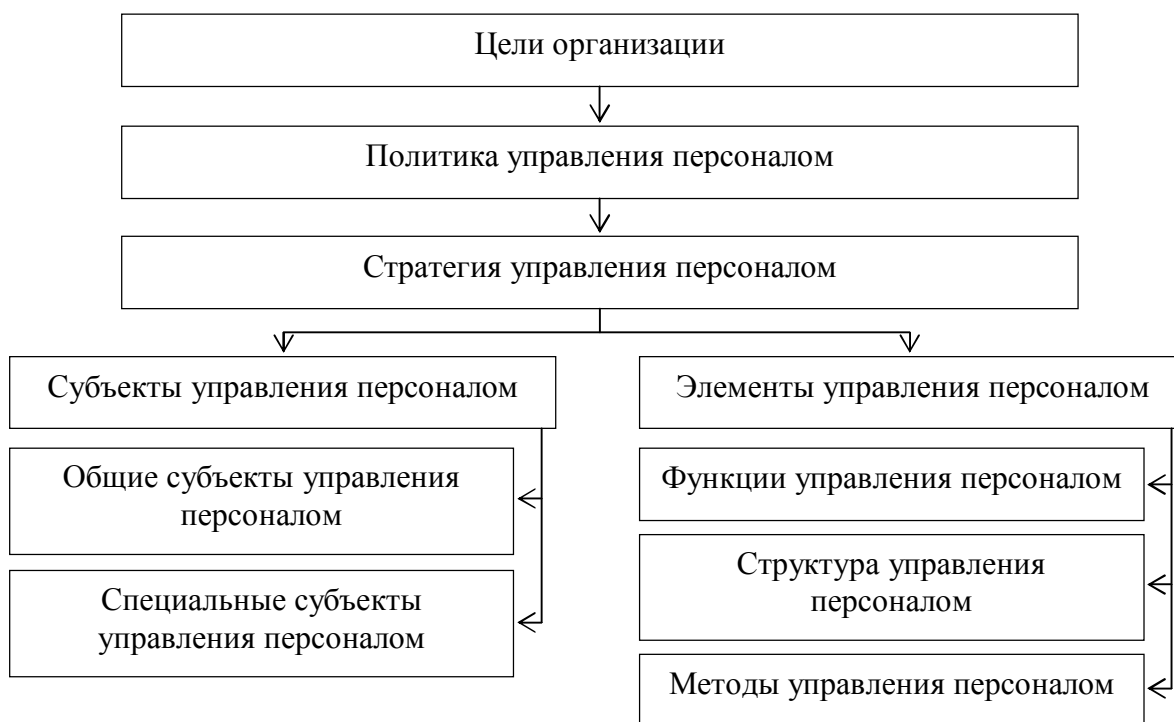
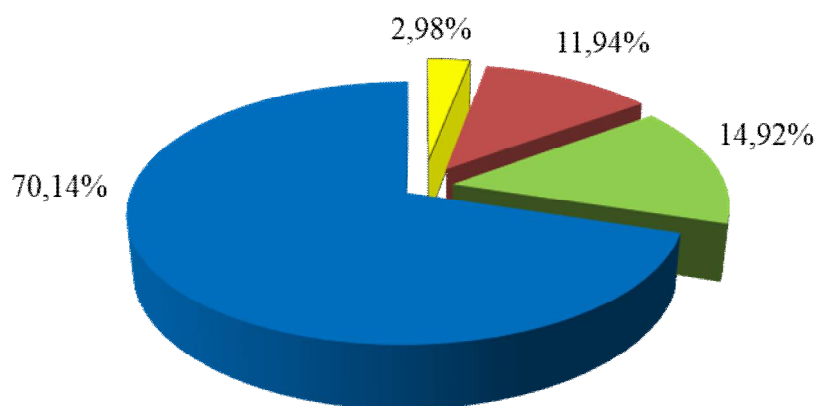


Рисунок 1.1 – Управление персоналом в организации



■ Руководители ■ Специалисты ■ Служащие ■ Рабочие

Рисунок 2.1 – Структура численности персонала по категориям

Иллюстративный материал всех типов не должен завершать главу или параграф, после него обязательны комментарии или продолжение текста.

Обращаем Ваше внимание, что **не допускается** использование в работе отсканированных рисунков, а также фотографий и прочее. Все рисунки выполняются самостоятельно в виде блок-схем, графиков, диаграмм и т.д.

Оформление формул. Магистерские диссертации управленческого профиля могут иметь формулы (уравнения) при использовании статистических методов математической обработки полученных результатов исследования.

Формулы (уравнения) следует выделять из текста в отдельную строку и ориентировать «По центру».

Сверху и снизу формулы (уравнения) отделяются пустой строкой от основного текста, таблицы, иллюстрации или другой формулы.

Формулы в работе следует нумеровать порядковой нумерацией в пределах всей работы (кроме приложений) арабскими цифрами в круглых скобках в крайнем правом положении на строке. Если в работе только одна формула (уравнение) ее не нумеруют.

Например:

Для оценки соответствия квалификации рабочих сложности выполняемых работ сравнивают средние тарифные разряды работ и рабочих, рассчитанные по формулам:

$$T_P = \frac{\sum T_{P_i} \cdot \sum \text{ЧР}_i}{\sum \text{ЧР}_i} \quad (1)$$

$$T_P = \frac{\sum T_{P_i} \cdot \sum \text{ВР}_i}{\sum \text{ВР}_i}, \quad (2)$$

где T_p – тарифный разряд;
 $ЧP_i$ – численность рабочих;
 VP_i – объем работ каждого вида.

Пояснения значений символов и числовых коэффициентов следует приводить непосредственно под формулой в той же последовательности, в которой они даны в формуле. Значение каждого символа и числового коэффициента следует давать с новой строки. Первую строку пояснений начинают со слов «где» без двоеточия и без абзацного отступа.

7.5 Использование и оформление цитат, ссылок и заимствований

При оформлении работ следует помнить, что цитаты должны применяться тактично по принципиальным вопросам и положениям. Не рекомендуется обильное цитирование (употребление двух и более цитат подряд).

Не допускается соединять две цитаты в одну, это равносильно подделке.

Могут быть пропущены отдельные слова, словосочетания, фразы в цитате при условии, что, во-первых, мысль автора не будет искажена пропуском, во-вторых, этот пропуск будет обозначен многоточием. Нельзя сокращать слишком длинную цитату путем отбрасывания ее части, если такое сокращение меняет смысл цитаты на противоположный.

Академический этикет требует точно воспроизводить цитируемый текст, ибо малейшее искажение слов цитируемого автора может исказить смысл его слов. Допустимы лишь следующие отклонения:

- модернизация орфографии и пунктуации по современным правилам, если написание слов и расстановка знаков препинания не являются индивидуальной особенностью стиля автора;
- разворачивание произвольно сокращенных слов до полных с заключением дополнительной части слова в прямые скобки, например: т[ак]; с[казать];
- пропуск отдельных слов и фраз в цитате при условии, что, во-первых, мысль автора цитаты не будет искажена пропуском и, во-вторых, этот пропуск будет обозначен многоточием;
- изменение падежа цитируемых слов и словосочетаний для подчинения их синтаксическому строю фразы, куда они включены.

Возможны два варианта оформления цитат.

Первый вариант: цитата начинается с прописной буквы, если цитируемый текст идет после точки.

Например:

Генри Форд, описывая историю своего успеха отмечал: «Не обращай внимания на конкуренцию. Пусть работает тот, кто лучше справляется с делом. Попытка расстроить чьи-либо дела – преступление, ибо она означает попытку

расстроить в погоне за наживой жизнь другого человека и установить взамен здравого разума господство силы».

Второй вариант: цитата начинается со строчной буквы, если цитата вводится в середину авторского предложения не полностью (опущены первые слова).

Например:

Генри Форд, рассказывая историю своего успеха писал, что «...в прибыли нет ничего дурного. Хорошо поставленное предприятие, принося большую пользу, должно приносить большой доход и будет приносить таковой. Но доходность должна получиться в итоге полезной работы, а не лежать в ее основании».

Цитирование автора делается только по его произведениям. Лишь тогда, когда источник недоступен или доступен с большими трудностями, разрешается воспользоваться цитатой из этого автора, опубликованной в каком-либо издании, предваряя библиографическую ссылку на источник словами «Цитируется по: «...» или в сокращенном варианте: «Цит. по: «...».

Цитаты, точно соответствующие источнику, обязательно закавычиваются. На каждую цитату (дословную или перефразированную, закавыченную или незакавыченную) обязательно должна быть оформлена библиографическая ссылка.

Обращаем Ваше внимание, что в работе используются **постраничные библиографические ссылки** (см. приложение 3).

Применение чужих мыслей, фактов, цитат без ссылки на источник заимствования расценивается по закону об авторском праве как плагиат.

При непрямом цитировании (при пересказе, при изложении мыслей других авторов своими словами), что дает значительную экономию текста, следует быть предельно точным в изложении мыслей автора и корректным при оценке излагаемого, давать соответствующие ссылки на источник. Цитирование не должно быть ни избыточным, ни недостаточным, т.к. и то и другое снижает уровень научной работы: избыточное цитирование создает впечатление компилятивности работы, а недостаточное цитирование снижает ее научную ценность.

Если автор диссертационной работы, приводя цитату, выделяет в ней некоторые слова, он должен это специально оговорить, т. е. после поясняющего текста ставится точка, затем указываются инициалы автора диссертационной работы, а весь текст заключается в круглые скобки. Например, вариантами таких оговорок являются следующие: (подчеркнуто мною. – А.М.), (отмечено автором работы. – А.М.).

Инициалы диссертанта ставятся также после пояснения, введенного в текст цитаты, если без него взятая вне контекста цитата непонятна. В приводимом ниже

примере это выглядит так: Например, «Она (активизация познавательной самостоятельности – А.М.) рассматривается нами как стимулирование у человека процессов восприятия, воображения, мышления, а также приобретать новые компетенции».

Как уже отмечалось ранее по ходу изложения материала магистранту необходимо ссылаться на таблицы, иллюстрации, примеры, рисунки, формулы и другие элементы текста.

Ссылку в тексте на отдельный раздел работы, не входящий в строй данной фразы, заключают в круглые скобки, помещая впереди сокращение «см.» (см. Кибанов А.Я. Основы управления персоналом. М.: ИНФРА-М, 2019).

В тексте диссертации часто приходится ссылаться на факты, установленные другими авторами, или включать в текст заимствованный у них материал. Чтобы не быть обвиненным в научном плагиате, следует обязательно указывать в ссылке, из какого именно источника делается заимствование. Формы словесного оформления заимствований очень разнообразны, однако речевой академический этикет выработал ряд устойчивых речевых штампов, которые помогают конкретнее и короче указать источник заимствования.

Укажем в качестве примеров наиболее распространенные из них.

Например:

Исследования в области управления персоналом подробно освещены в ряде публикаций. Ниже приводятся лишь отдельные данные из работ российских учёных ФИО.

Более подробно с принципами и методами управления персоналом можно ознакомиться в книге А.Я. Кибанова «Основы управления персоналом» (Издательство: ИНФРА-М, 2019), из которой взяты приводимые ниже рекомендации.

7.6 Оформление списка использованных источников

Список использованных источников (библиографический список) в магистерской диссертации – это ключ к источникам, которыми пользовался автором при ее написании. Кроме того, такой список в определенной мере есть выражение научной этики и культуры научного труда. Именно по нему можно судить о степени осведомленности диссертанта об имеющейся литературе по изучаемой проблеме.

Список использованных источников (библиографический список) – элемент библиографического аппарата, который содержит библиографические описания использованных источников и помещается после заключения, начинается с новой страницы словами «**СПИСОК ИСПОЛЬЗОВАННЫХ ИСТОЧНИКОВ**».

Нумерация листов (страниц), на которых расположен библиографический список, продолжает нумерацию основного текста диссертации.

Такой список составляет одну из существенных частей диссертации, отражающей самостоятельную творческую работу ее автора, и потому позволяет судить о степени фундаментальности проведенного исследования. Библиографическое описание составляют непосредственно по произведению печати или выписывают из каталогов и библиографических указателей полностью без пропусков каких-либо элементов, сокращений заглавий и т. п. Благодаря этому можно избежать повторных проверок, вставок пропущенных сведений.

В диссертационных работах в библиографический список не включаются те источники, на которые нет ссылок в основном тексте и которые, фактически, не были использованы диссертантом.

Список использованных источников составляется в алфавитном порядке. Алфавитный способ группировки источников характерен тем, что фамилии авторов и заглавия (если автор не указан) размещены по алфавиту. Однако не следует в одном списке смешивать разные алфавиты. Иностранные источники обычно размещают по алфавиту после перечня всех источников на иностранном (английском) языке.

Источники должны быть актуальными. Как правило, устанавливается требование не использовать книги старше 5 лет, статьи старше 3 лет (в список использованных источников в 2021 учебном году могут включаться книги (учебники, монографии и т.д.) 2017-2021 года издания и статьи 2019-2021 года выхода). Если речь идет об обзоре развития явления или о трудах классиков, допустимо использование источников более старых изданий (со сроком издания более 10 лет), при этом их общее число не должно превышать 10% от общего числа источников в списке.

7.7 Оформление приложений и примечаний

Приложение – это вспомогательная часть текста, которая имеет дополнительное (обычно справочное) значение, но является необходимой для более полного освещения темы.

По содержанию приложения очень разнообразны. Это, например, могут быть копии подлинных документов, планы и протоколы педагогических советов образовательного учреждения, отдельные положения из нормативных документов, разработки занятий и т. п. По форме они могут представлять собой текст, таблицы, графики, схемы.

В приложения нельзя включать библиографический список использованной литературы, вспомогательные указатели всех видов, справочные комментарии и примечания, которые являются не приложениями к основному тексту, а элементами справочно-сопроводительного аппарата диссертации, помогающими пользоваться ее основным текстом. Приложения оформляются как продолжение диссертации на последних ее страницах в виде самостоятельного блока, отмеченного отдельным листом «Приложения».

Каждое приложение должно начинаться с нового листа (страницы) с указанием в правом верхнем углу слова «Приложение» и иметь тематический заголовок. При наличии в диссертации более одного приложения они нумеруются арабскими цифрами (без знака №), например: «Приложение 1», «Приложение 2» и т. д. Если приложение состоит из нескольких листов (страниц), то на второй и последующих листах (страницах) в правом верхнем углу указывается «Продолжение прил. 1» и т. д. Нумерация страниц, на которых даются приложения, должна быть общей с нумерацией страниц основного текста.

Связь основного текста с приложениями осуществляется через ссылки, которые употребляются со словом «смотри»; оно обычно сокращается и заключается вместе с шифром в круглые скобки.

При изложении научного материала часто возникает необходимость с нужной полнотой сделать разъяснения, привести дополнительные факты, побочные рассуждения и уточнения, описать источники и их особенности. В этих случаях, чтобы не загромождать основной текст подобным материалом, используют примечания, которые или помещают внутри текста в круглых скобках (как вводное предложение), или, если такие примечания содержат довольно значительный по объему материал, выносят в подстрочное примечание (т. е. оформляют как сноску), или располагают в конце глав и параграфов.

По содержанию примечания весьма разнообразны:

- смысловые пояснения основного текста или дополнения к нему;
- перевод иноязычных слов, словосочетаний, предложений;
- определения терминов или объяснение значения устаревших слов;
- справки о лицах, событиях, произведениях, упоминаемых или подразумеваемых в основном тексте;
- перекрестные ссылки, связывающие данное место издания с другими его местами, содержащими более детальные или дополнительные сведения об упоминаемом здесь предмете или лице.

Примечания связывают с основным текстом, к которому они относятся, с помощью знаков сноски: арабских цифр – порядковых номеров. Нумеруют примечания постранично, знак сноски размещают в тексте:

- после слова или словосочетания, к которому примечание относится;
- в конце предложения, если примечание относится к нему в целом;
- перед точкой, запятой, точкой с запятой, двоеточием, тире, закрывающейся скобкой и закрывающимися кавычками (если относится к последнему выражению в скобках или кавычках), но после многоточия, вопросительного и восклицательного знаков и точки как знака графического сокращения, закрывающих скобок и кавычек (если относится целиком к выражению в скобках или кавычках).

8. ПОРЯДОК ЗАЩИТЫ ВЫПУСКНОЙ КВАЛИФИКАЦИОННОЙ РАБОТЫ (МАГИСТЕРСКОЙ ДИССЕРТАЦИИ)

8.1 Предзащита выпускной квалификационной работы) магистерской диссертации)

Руководитель, совместным решением с заведующим кафедрой, назначает дату предварительной защиты ВКР на кафедре, как правило, **не позднее 14-20 календарных дней** до даты защиты.

После завершения подготовки обучающийся передает законченную и подписанную ВКР (в полном объеме, включающая текстовую часть, графический и/или иллюстративный материал, и т.п.) руководителю для просмотра, одобрения и подготовки отзыва. До предоставления ВКР на проверку руководителю обучающийся **проводит самопроверку** для определения доли объема заимствований (в т.ч. в системе «Антиплагиат», www.antiplagiat.ru, либо в другой аналогичной системе).

Вместе с окончательным печатным вариантом ВКР обучающийся предоставляет ее электронную версию (возможные форматы: *.doc, *.pdf, *.rtf) и справку о самопроверке, выдаваемую системой с указанием автора, названия работы и руководителя в сроки **не позднее, чем за 10-12 календарных дней** до намеченной даты защиты.

Если работа содержит оригинального текста **менее 70%** (с учётом цитирования) от общего объема – для магистерских работ, она должна быть возвращена обучающемуся на доработку, после которой подвергнута **повторной проверке не позднее, чем за 8 календарных дней** до даты защиты.

Порядок оценки объема оригинального текста установлен в Положении «О порядке проверки выпускных квалификационных работ на объем заимствования и их размещения в электронно-библиотечной системе ФГБОУ ВО Новосибирского ГАУ».

Руководитель представляет письменный отзыв о работе обучающегося в период подготовки ВКР (далее – отзыв). В случае выполнения ВКР несколькими обучающимися руководитель представляет отзыв об их совместной работе в период подготовки ВКР.

В отзыве должна быть дана краткая характеристика обучающегося, оценка его отношения к выполняемой работе, самостоятельности, ответственности, подготовленности к решению задач в соответствующей профессиональной сфере, заключение о возможности продолжения обучения на следующей ступени высшего образования и т.д. Руководитель отмечает проявленную студентом инициативу, творческую активность, личный вклад в разработку оригинальных

решений, степень самостоятельности при выполнении ВКР, умение решать профессиональные задачи, работать со специальной литературой и другими источниками информации, включая компьютерные базы данных. В отзыве также отображаются результаты проверки в системе «Антиплагиат.ВУЗ». Отзыв должен быть подготовлен **за 8-10 календарных дней** до защиты.

Работы, выполненные по заявкам предприятий (учреждений, организаций), должны иметь отзыв предприятия (учреждения, организации) (заверенный печатью) с оценкой качества её выполнения и возможности внедрения проектных решений в производство.

Заведующий кафедрой на основании предварительной защиты и результатов проверки на объем заимствования принимает решение о допуске студента к защите на заседании ГЭК, визирует ВКР и направляет ее для размещения в электронно-библиотечной системе университета.

При несоблюдении обучающимся сроков представления работы или невыполнения оговоренных выше требований руководитель совместным решением с заведующим кафедрой не допускают обучающегося к защите ВКР.

В случае несогласия обучающегося с позицией руководителя, заведующий выпускающей кафедрой назначает комиссию из членов кафедры для рецензирования работы. Если студент не допускается к защите ВКР (этот вопрос решается на внеочередном заседании кафедры с участием руководителя), то протокол заседания предоставляется в деканат.

Деканат факультета направляется ВКР для рецензирования одному или нескольким лицам, не являющимся работниками соответствующей выпускающей кафедры, либо факультета, либо организации, в которой выполнена выпускная квалификационная работа. Рецензент проводит анализ ВКР и представляет в университет письменную рецензию на указанную работу (далее – рецензия).

Если ВКР имеет междисциплинарный характер, то она направляется нескольким рецензентам. В ином случае число рецензентов устанавливается факультетом самостоятельно.

Автор ВКР должен представить свою работу на рецензию не позднее, **чем за 7 календарных дней** до назначенной даты защиты.

Порядок рецензирования устанавливается ученым советом факультета. При этом необходимо предусмотреть следующее:

- состав рецензентов утверждается приказом по университету;
- в качестве рецензентов могут привлекаться преподаватели родственных кафедр, научные сотрудники, руководители и работники организаций, деятельность которых соответствует профилю ОПОП;

– по каждому направлению подготовки целесообразно иметь письменные рекомендации рецензенту по содержанию рецензии и перечню отражаемых в ней вопросов.

Университет обеспечивает ознакомление обучающегося с отзывом и рецензией (рецензиями) не позднее, **чем за 5 календарных дней** до дня защиты ВКР.

Руководитель и автор ВКР знакомятся с содержанием рецензии, чтобы последний имел возможность аргументировано ответить на замечания рецензента.

Выпускная квалификационная работа, отзыв и рецензия (рецензии) передаются в государственную экзаменационную комиссию не позднее, **чем за 2 календарных дня** до дня защиты выпускной квалификационной работы.

Тексты ВКР, за исключением текстов работ, содержащих сведения, составляющие государственную тайну, размещаются организацией в электронно-библиотечной системе университета и проверяются на объём заимствования. Проверка ВКР осуществляется по направлению деканата, результаты фиксируются сотрудниками библиотеки в установленном порядке.

Порядок размещения текстов выпускных квалификационных работ в электронно-библиотечной системе ФГБОУ ВО Новосибирского ГАУ, проверки на объём заимствования, в том числе содержательного, выявления неправомерных заимствований устанавливается решением учебно-методического совета университета.

Методики проведения проверки на объём заимствования, размещения материалов ВКР в ЭБС университета, сроки представления материалов представлены в Положении «О порядке проверки выпускных квалификационных работ на объём заимствования и их размещения в электронно-библиотечной системе ФГБОУ ВО Новосибирского ГАУ».

8.3 Подготовка обучающегося к выступлению на заседании Государственной экзаменационной комиссии

Обучающийся должен быть ознакомлен с рецензией и отзывом руководителя не позднее трех дней до защиты.

Первое и самое главное, с чего обычно начинается подготовка обучающегося к защите диссертации, – это его работа над выступлением по результатам диссертационного исследования в форме доклада, призванного раскрыть существо, теоретическое и практическое значение результатов проведенной работы.

В структурном отношении доклад можно разделить на три части, состоящие из рубрик, каждая из которых представляет собой самостоятельный смысловой

блок, хотя в целом они логически взаимосвязаны и представляют единство, которое совокупно характеризует содержание проведенного исследования.

Первая часть доклада в основных моментах повторяет введение диссертации. Рубрики этой части соответствуют тем смысловым аспектам, применительно к которым характеризуется актуальность выбранной темы, дается описание научной проблемы, формулировка цели диссертации, указываются методы, при помощи которых получен фактический материал диссертации.

После первой вводной части следует вторая, самая большая по объему часть, которая в последовательности, установленной логикой проведенного исследования, характеризует каждую главу диссертационной работы. При этом особое внимание обращается на выполнение поставленных задач и итоговые результаты.

Заканчивается доклад частью, которая строится по тексту заключения диссертации. Здесь целесообразно перечислить общие выводы из ее текста (не повторяя более частные обобщения, сделанные при характеристике глав основной части) и собрать воедино основные рекомендации.

К тексту доклада может быть подготовлен раздаточный материал (схемы, таблицы, графики, диаграммы и т. п.), который необходим для доказательства выдвигаемых положений и обоснования сделанных выводов и предложенных рекомендаций.

Когда текст выступления на защите диссертации составлен, целесообразно подготовить письменные ответы на вопросы, замечания и пожелания, которые содержатся в отзыве на диссертацию, а затем составить письменные ответы на все вопросы и замечания, содержащиеся в рецензии. Письменная форма подготовки ответов необходима для того, чтобы во время защиты излишнее волнение не смогло помешать правильно и спокойно отвечать на вопросы. Ответы должны быть краткими, четкими и хорошо аргументированными. Если возможны ссылки на текст диссертации, то их нужно обязательно делать. Это придает ответам наибольшую убедительность и одновременно позволяет подчеркнуть достоверность результатов проведенного исследования.

Особое внимание следует обратить на аналитические таблицы, графики и схемы, содержащие в наглядной и концентрированной форме наиболее значимые результаты проделанной магистрантом работы. Часть таких материалов желательно подготовить для демонстрации в зале заседания Государственной аттестационной комиссии в виде презентации.

8.4 Процедура публичной защиты выпускной квалификационной работы (магистерской диссертации)

Защита магистерской диссертации происходит на заседании

Государственной экзаменационной комиссии. Она носит характер научной дискуссии и происходит в обстановке высокой требовательности, принципиальности и соблюдения научной этики, при этом обстоятельному анализу должны подвергаться достоверность и обоснованность всех выводов и рекомендаций научного и практического характера, содержащихся в магистерской диссертации.

Продолжительность защиты одной работы, как правило, не должна превышать 1 академического часа. Для доклада по содержанию работы соискателю предоставляется не более 15 минут, для ответа на замечания рецензентов – не более 5 минут, на вопросы комиссии и присутствующих и ответы на них – не более 15 минут.

Дискуссионные выступления участников защиты – не более 5 минут. Заключительное слово магистранта не более 5 минут.

Решение государственной экзаменационной комиссии по оценке диссертации принимается на закрытом заседании простым большинством голосов членов ГЭК, участвующих в заседании. При равном числе голосов, голос председателя имеет решающее значение.

После защиты выпускная квалификационная работа (магистерская диссертация) передается на выпускающую кафедру для хранения в течении 5 лет.

8.5 Критерии оценки выпускной квалификационной работы (магистерской диссертации)

Работа оценивается по пятибалльной системе на основании представленной к защите диссертации, доклада магистранта, отзыва, рецензии и публичной дискуссии.

Основными критериями оценки работы являются:

- актуальность темы исследования
- язык написания работы, его грамотность и научность
- структура работы, особое внимание уделяется логической последовательности изложения материала
- анализ, представленный в работе (полнота и разнообразие используемых методов (способов, приемов) анализа)
- представленные разработки и рекомендации
- иллюстративность материала в работе

Таким образом, оценку:

- «отлично» получает обучающийся, который полностью выполнил требования при подготовке магистерской диссертации, проявил самостоятельность, творчество при ее написании. Во время защиты продемонстрировал глубокие знания по теме выпускной работы, исчерпывающе

ответил на вопросы членов комиссии, получил высокие оценки научного руководителя и рецензента.

- «хорошо» получает обучающийся, который полностью выполнил требования при подготовке магистерской диссертации. Во время защиты продемонстрировал хорошие знания по теме выпускной работы, ответил на большинство вопросов членов комиссии, получил хорошие оценки научного руководителя и рецензента.

- «удовлетворительно» получает обучающийся, который выполнил основные требования при подготовке магистерской диссертации. Во время защиты продемонстрировал удовлетворительные знания по теме выпускной работы, ответил на некоторые вопросы членов комиссии, получил положительные отзывы научного руководителя и рецензента.

- «неудовлетворительно» получает обучающийся, который не полностью выполнил основные требования при подготовке магистерской диссертации. Во время защиты не продемонстрировал достаточные знания по теме выпускной работы, не ответил на большинство вопросов членов комиссии, получил серьезные замечания в отзывах научного руководителя и / или рецензента.

Пересдача государственных аттестационных испытаний на повышенную оценку запрещается.

Успешное прохождение государственной итоговой аттестации является основанием для выдачи обучающемуся документа о высшем образовании и о квалификации образца, установленного Министерством образования и науки Российской Федерации (ч. 4 ст. 60 ФЗ от 29.12.2012 №273-ФЗ).

Доступ лиц к текстам выпускных квалификационных работ должен быть обеспечен в соответствии с законодательством Российской Федерации, с учетом изъятия по решению правообладателя производственных, технических, экономических, организационных и других сведений, в том числе о результатах интеллектуальной деятельности в научно-технической сфере, о способах осуществления профессиональной деятельности, которые имеют действительную или потенциальную коммерческую ценность в силу неизвестности их третьим лицам.

ПРИЛОЖЕНИЯ

Образец оформления оглавления магистерской диссертации

ОГЛАВЛЕНИЕ

ВВЕДЕНИЕ	4
ГЛАВА 1. ОФИЦИАЛЬНЫЙ САЙТ КАК СПОСОБ ПОВЫШЕНИЯ ИНФОРМАЦИОННОЙ ОТКРЫТОСТИ ОРГАНА МУНИЦИПАЛЬНОЙ ВЛАСТИ	9
1.1. Понятие и сущность сайтов в сети интернет, перспективы их использования органами муниципальной власти.....	9
1.2. Нормативно-правовая база создания и использования официального сайта органа муниципальной власти в Российской Федерации.....	19
ГЛАВА 2. ПОВЫШЕНИЕ ИНФОРМАЦИОННОЙ ОТКРЫТОСТИ МУНИЦИПАЛЬНОЙ ВЛАСТИ: АНАЛИЗ (НА ПРИМЕРЕ МУНИЦИПАЛЬНЫХ РАЙОНОВ НОВОСИБИРСКОЙ ОБЛАСТИ)	31
2.1. Состояние информационно-коммуникационной инфраструктуры в Новосибирской области	31
2.2. Анализ эксплуатации официальных сайтов органами местного самоуправления в Новосибирской области (на примере муниципальных районов)	43
ГЛАВА 3. РЕКОМЕНДАЦИИ ПО ПОВЫШЕНИЮ ИНФОРМАЦИОННОЙ ОТКРЫТОСТИ МУНИЦИПАЛЬНОЙ ВЛАСТИ НА ОФИЦИАЛЬНЫХ САЙТАХ ОРГАНОВ МЕСТНОГО САМОУПРАВЛЕНИЯ НОВОСИБИРСКОЙ ОБЛАСТИ.....	63
ЗАКЛЮЧЕНИЕ	75
СПИСОК ИСПОЛЬЗОВАННЫХ ИСТОЧНИКОВ	80
ПРИЛОЖЕНИЯ.....	87

Структура и объём магистерской диссертации

Диссертация должна включать главы, представленные в таблице:

<i>Наименование</i>	<i>Объём, страниц</i>
Введение	1 – 2
Обзор литературы	12 – 15
Материал (условия, объекты) и методы исследований	5 – 8
Результаты собственных исследований	35 – 40
Обсуждение	3 – 5
Выводы	1 – 2
Предложения	1 – 3
Список использованных источников (не менее 70 источников, с использованием зарубежных источников, число зарубежных источников не менее 5)	–

Пример оформления ссылок в тексте работы

Библиографические ссылки употребляют:

- при цитировании;
- при заимствовании положений, формул, таблиц, иллюстраций;
- при необходимости отсылки к другому изданию, где более полно изложен вопрос;
- при анализе в тексте опубликованных работ.

По мнению Н.П. Беяцкого все элементы системы управления персоналом условно можно разделить на три блока¹:

1. Технологии формирования персонала.
2. Технологии развития персонала.
3. Технологии рационального использования персонала.

Родченко В.В. отмечает, что немецкий исследователь И. Хентце определил следующий состав функциональных блоков по управлению персоналом, задачи которых являются первоочередными для кадровых служб².

Обратите внимание! Номер ссылки ставится до знака препинания. Шрифт ссылки ХО Thames кегель 10, выравнивание по ширине.

«Междустрочный» интервал в значение «Одинарный», интервалы «Перед» и «После» – значение 0.

¹ Беяцкий, Н.П. Управление персоналом [Текст]/ Н.П. Беяцкий – М.: Современная школа, 2014. – 448 с.

² Родченко, В.В. Роль кадровых служб в работе с управленческим персоналом за рубежом / В.В. Родченко // Международный менеджмент: [Электронный ресурс]: – Режим доступа: <http://studentbooks.com.ua/content/view/1026/42/1/1/> (дата обращения: 11.11.2019)

Образец оформления списка использованных источников

Рекомендуется представить единый список использованных источников к работе в целом. Наиболее удобным является **алфавитное расположение материала** без разделения на части по видовому признаку (например: книги, статьи).

Обращаем Ваше внимание!!! Нормативно-правовые акты выносятся в начало списка и располагаются по юридической силе.

СПИСОК ИСПОЛЪЗУЕМЫХ ИСТОЧНИКОВ

Нормативно-правовые акты

Пример:

1. Конституция Российской Федерации (принята всенародным голосованием 12.12.1993 с изменениями, одобренными в ходе общероссийского голосования 01.07.2020).
2. Трудовой кодекс Российской Федерации от 30.12.2001 № 197-ФЗ (редакция от 12.11.2019).
3. Федеральный закон от 29.12.2012 № 273-ФЗ «Об образовании в Российской Федерации» (последняя редакция).

Книги, учебник, учебные пособия, монографии и др. издания

Если у издания **один автор**, то описание начинается с фамилии и инициалов автора. Далее через точку «.» пишется заглавие. За косой чертой «/» после заглавия имя автора повторяется, как сведение об ответственности.

Пример:

Кибанов, А.Я. Основы управления персоналом [Текст]: учебник / А.Я. Кибанов – М.: ИНФРА-М, 2018. – 656 с.

Если у издания **два автора**, то описание начинается с фамилии и инициалов первого автора. За косой чертой «/» после заглавия сначала указывается первый автор, а потом через запятую – второй автор.

Пример:

Толстова, И.Э. Подготовка управленческих кадров в условиях инновационной экономики [Текст]: монография / И.Э. Толстова, Т.Ю. Калошина. – Новосибирск: НГАУ, 2013. – 133 с.

Если у издания **три автора и более авторов**, то описание начинается с фамилии и инициалов первого автора. За косой чертой «/» после заглавия сначала указывается первый автор, а потом через запятую – второй и третий авторы. За косой чертой указываются **три автора и др.**

Если у издания есть **один или несколько авторов**, и также указаны

редакторы, составители, переводчики и т.п., то информация о них указывается в сведениях об ответственности, после всех авторов перед точкой с запятой «;».

Пример:

Ашервуд, Б. Албука общения [Текст] / Б. Ашервуд; пер. с англ. И.Ю. Багровой и Р.З. Пановой, науч. ред. Л.М. Иньковой. – Москва: Либерея, 2009. – 175 с.

Если у издания **нет автора**, но указаны **редакторы, составители, переводчики** и т.п., то описание начинается с заглавия. За косой чертой после заглавия сразу пишутся редакторы, составители и т.п. с указанием функции.

Пример:

Общая теория статистики [Текст]: учебник для студ вузов / ред. О.Э. Башина, А.А. Спирина. – 5-е изд., перераб. и доп. – Москва: Финансы и статистика, 2012. – 440 с.

Если у издания **нет автора, редакторов и т.п.**, то после заглавия сразу идет информация об издании после точки и тире «. - ».

Пример:

Иллюстрированный словарь английского и русского языка с указателями [Текст]. – Москва: Живой язык, 2003. – 1000 с.

Статья из журнала

Автор. Заглавие статьи: сведения, относящиеся к заглавию / сведения об ответственности (авторы статьи) // Название журнала. – Год выпуска. – Номер выпуска. – Местоположение статьи (страницы).

Примечание:

Если статья размещены в двух и более журналах, то сведения о ее местоположении в каждом из номеров отделяют точкой с запятой.

Примеры:

Тарасова, Н.Г. Смена парадигм в развитии теории и практики градостроительства [Текст] / Н.Г. Тарасова // Архитектура и строительство России. – 2007. - № 4. – С. 2-7.

Казаков, Н.А. Запоздалое признание [Текст] / Н.А. Казаков // На боевом посту. – 2000. - № 9. – С. 64-67; № 10. – С. 58-71.

Электронные ресурсы

Красных, М. По шведской стенке – в сетевую компанию [Электронный ресурс] / М. Красных // Центросоюз Российской Федерации: Режим доступа: <http://www.rus.coop/international/17276/220586> (дата обращения: 22.01.2021).

Иностранные источники

Armstrong, M. Armstrong's Handbook of Human Resource Management Practice [Text] / M. Armstrong. 11th ed. – Kogan Page Limited, London. – 2015. – 880 p.

Образец оформления аннотации магистерской диссертации

АННОТАЦИЯ

к выпускной квалификационной работе на тему:
«Социальное проектирование как инструмент муниципального управления (на примере деятельности администрации Коченевского района Новосибирской области)»

Ключевые слова: социальный проект, социальное проектирование, государственное управление, инструменты муниципального управления, социальное обслуживание населения, общественные организации, гражданские инициативы, некоммерческие организации, социально ориентированные некоммерческие организации, гражданское общество.

Key words: social project, social development, municipal administration, tools of state administration, social service of the population, public organizations, civil initiative, non-profit organizations, socially-oriented organizations, civil society.

Объектом исследования является муниципальное управление.

Предметом исследования является социальное проектирование как инструмент муниципального управления.

Цель выпускной квалификационной работы – анализ социального проектирования как инструмента муниципального управления и разработка рекомендаций по его совершенствованию.

В соответствии с поставленной целью выделены следующие **задачи**:

- изучить сущность муниципального управления;
- рассмотреть социальное проектирование как инструмент муниципального управления;
- исследовать нормативно-правовую базу социального проектирования;
- дать характеристику социально-экономического развития Коченевского района Новосибирской области;
- оценить деятельность администрации района в сфере социального проектирования;
- разработать рекомендации по совершенствованию управления социальным проектированием в деятельности администрации Коченевского района Новосибирской области.

Практическая значимость. В результате проведенного анализа был выявлен ряд недостатков, которые послужили основой разработки рекомендаций по совершенствованию управления социальным проектированием как инструмента муниципального управления на территории Коченевского района Новосибирской области.

Структура работы. Выпускная квалификационная работа содержит 5 таблиц, 20 рисунков, 1 приложение. Общее количество страниц выпускной квалификационной работы – 85.

О Т З Ы В**на выпускную квалификационную работу (магистерскую диссертацию)**ФИО Студентана тему: Тема диссертации**Актуальность темы****Новизна тематики и решения вопроса:****Теоретическая и практическая ценность полученных результатов:****Сроки начала и окончания работы (включая сбор материалов) студентом по теме на младших курсах:****Общая характеристика работы студента во время подготовки магистерской диссертации (например: показал большое трудолюбие, проявил халатность), степень самостоятельности и творческого отношения к работе:****Участие в научной работе кафедры (отдела) и СНО (наличие публикаций, дипломов об участии в конференциях):****Заключение о научной и практической ценности работы, рекомендации ее к внедрению, возможности присвоения квалификации выпускнику и рекомендации к поступлению в аспирантуру:**« » 202 г.

Руководитель

должность, ученая степень, ученое звание

ВКР

Фамилия, имя, отчество

подпись

РЕЦЕНЗИЯ**на выпускную квалификационную работу (магистерскую диссертацию)**

ФИО

Студента

на тему:

Тема диссертации

Диссертационная работа представлена на ____ страницах основного текста, включая ____ таблиц, ____ рисунков и списка литературы из ____ наименований, в т.ч. зарубежных изданий – _____. Работа состоит из ... (перечислить главы. Например: введения, пяти глав собственных исследований, основных выводов и предложений, приложений).

Актуальность темы: ...**Знание автором работ предшественников:****Новизна тематики и решения вопроса:****Теоретическая и практическая ценность полученных результатов:****Основное содержание работы:**

а) соответствует ли требованиям по структуре, оформлению, содержанию. Отразить изложения материала по разделам (соответствие выводов поставленной цели и задачам, новизна использованной литературы и т.д.).

Выводы по работе:**б) оценка по пятибалльной системе:**

в) рекомендации ГЭК: по возможности оценки магистерской диссертации и присвоения квалификации, а так же рекомендации в аспирантуру и возможности внедрения результатов исследований в производство.

« » 202 г.

Рецензент

должность, ученая степень, ученое звание_____
Фамилия, имя, отчество_____
подпись

**Примерная форма раздаточного материала (презентации)
к выпускной квалификационной работе (магистерской диссертации)**

1. Титульный лист (по образцу титульного листа раздаточного материала) – 1 лист (1 слайд).
2. Аннотация диссертации – 1 лист.
3. Актуальность выбранной темы – 1 лист (1 слайд).
4. Цель, основные задачи работы, объект и предмет исследования – 1-2 листа (1-2 слайда).
5. Главное по первой главе - основные теоретические выводы, сводная таблица по теоретическим аспектам и т.д. – 1-2 листа (1-2 слайда).
6. Главное по второй главе – характеристика объекта и предмета исследования, описание исследования / проведенного анализа (формулы расчета, рассчитанные показатели, диаграммы в динамике) – 1-2 листа (не более 4 слайдов).
7. Главное по третьей главе основные выводы и предложения, – 2-3 листа (не более 4 слайдов).
8. Спасибо за внимание – 1 слайд.

Обращаем Ваше внимание, что количество листов раздаточного материала **не более 10 листов**, с учетом титульного листа!!

Обращаем Ваше внимание, что количество слайдов: **9-13 слайдов!!**

Обращаем Ваше внимание, что слайды должны содержать, как можно меньше текстовой информации и приемлемы для прочтения!!

В презентации необходимо в первую очередь отразить степень участия магистранта по раскрытию и представления данной темы, новизну и умение выбрать из работы самое важное, нужное и интересное!

Обращаем Ваше внимание, что иллюстрации и таблицы, представленные в раздаточном материале (презентации) должны обязательно присутствовать в работе и наоборот, иллюстрации и таблицы, представленные в работе, должны строго соответствовать таблицам и иллюстрациям, которые отражены в раздаточном материале (презентации).

Методы исследования и сбора информации

Наблюдение

Наблюдение представляет собой метод сбора первичной информации об изучаемом объекте путем непосредственного восприятия и прямой регистрации всех фактов, касающихся изучаемого объекта и значимых с точки зрения целей исследования.

Наблюдение может быть объективным методом научного исследования лишь при соблюдении ряда условий. Научное наблюдение отличается от обыденного систематичностью, контролируемостью, точностью.

Иными словами, наблюдение как научный метод служит определенной исследовательской цели, носит систематический характер, результаты его фиксируются. Основное преимущество его в том, что оно – данные о поведении, делах, поступках людей. Чтобы квалифицированно вести наблюдение необходимо:

- четко поставить вопросы, на которые необходимо иметь ответы;
- соблюдать плановость и систематичность;
- быть способным разложить процесс восприятия на этапы;
- уметь сопоставлять факты и делать объективные умозаключения.

Виды наблюдения:

- по степени формализации – неструктуризованное и структуризованное (контролируемое);
- по степени участия наблюдателя – включенное и не включенное;
- по месту проведения и условиям организации – полевое и лабораторное;
- по регулярности проведения – систематическое и случайное.

Также различают наблюдение систематическое и простое, непосредственное и опосредованное, кратковременное и длительное. Систематическое наблюдение сопровождается различными средствами контроля над впечатлениями наблюдателя с помощью статистических данных, вопросников, диктофонных записей и др. Опосредованным наблюдение является тогда, когда исследователь пользуется различными приборами, наблюдает за их показателями. Это дает возможность много раз одному человеку или разным людям воспринять ситуацию, глубже её проанализировать.

Опрос

Опрос – метод сбора первичной информации о таких явлениях и процессах, которые недоступны прямому наблюдению и не находят достаточно полного отражения в различных документах. В основе метода опроса лежит совокупность

вопросов, предлагаемых опрашиваемому (респонденту), ответы которого и образуют необходимую исследователю информацию.

Иными словами опрос – метод получения первичной информации, основанный на устном или письменном обращении к исследуемой совокупности людей с вопросами, содержание которых представляет проблему исследования на эмпирическом уровне.

По характеру взаимодействия выделяют два вида опроса: анкетирование и интервью.

Метод интервью

Этот метод представляет собой хорошо разработанный и технически оснащенный метод беседы. Различают следующие виды интервью: индивидуальные и групповые, парное.

Интервью могут быть стандартными (формальные, массовые), нестандартными (психоаналитические, клинические). Стандартное интервью предполагает заранее заготовленный опросник. Нестандартное творческое интервью предполагает определенную свободу в выборе темы и формы беседы. Как правило, оно проводится с небольшим количеством людей.

Промежуточным вариантом между стандартным и нестандартным интервью является интервью по плану – путеводителю. Оно проще нестандартного, так как исследователь имеет план вопросов, но формулировка вопросов обуславливается контекстом беседы. Задача разновидности глубокого – психоаналитического – интервью не столько получение большой информации, сколько выявление мнения по какому – либо вопросу. Близкой формой является интервью клиническое, оно сходно с методом опроса больного врачом.

По позиции исследователя различают явное и скрытое интервью. При явном интервью исследователь дает опрашиваемому полную информацию о своей задаче. Скрытое интервью – это свободный разговор двух (или более) людей, при котором запись исключается, а собеседник не подозревает об истинной роли исследователя.

Также различают интервью глубинное, фокусированное, формализованное (стандартизированное).

Анкетный опрос

Анкетный опрос считается наиболее оперативным и дешевым видом опроса. Анкетный опрос предполагает жестко фиксированный порядок, содержание и форму вопросов, указание формы ответа, который регистрируется на бумаге (плёнке и пр.).

Как правило, анкета, обеспечивающая полную анонимность, позволяет лучше исследовать темы, имеющие большую личную значимость. Уменьшают обоснованность анкеты ошибки мотивации, ошибки структурированности, ошибки интерпретации, неполнота или двусмысленность набора альтернатив.

Существует ряд разновидностей анкетного опроса – телефонный опрос, интервью – анкета, телевизионный опрос, прессованный опрос, почтовый опрос и др.

Интервью – анкета: опросник выдает работник, который присутствует при заполнении и забирает его.

Почтовая – анкета: рассылается лицам, которые избраны для исследования.

Пресс – анкета: обращена ко всем потребителям.

Сtereo – анкета: используется для сравнения самооценки и оценки одного и того же лица. На каждого человека заполняется 3 – 4 и более идентичных опросника. На основании сравнения и обобщения этих анкет составляется синтетическая стерео – анкета, представляющая одно и то же лицо с различных точек зрения.

Метод экспертных оценок

К ним относятся методы получения прогностической информации на основе выявления и специализированной обработки мнений экспертов репрезентативной группы. Методы экспертных оценок могут быть реализованы в различных формах: устный и письменный опросы (анкетирование, интервьюирование и др.), сбор письменных заключений специалистов о документах, в которых отражены прогностические сведения, совещания и т.д. Опросы экспертов бывают индивидуальными и групповыми, очными и заочными, по общим и частным вопросам. Чем более динамичной и многофакторной является задача прогнозирования, тем большее значение имеют методы, касающиеся коллективного мнения экспертов, методы комиссии, коллективной генерации идей и др.

Экспертные методы следует рассматривать как один из возможных подходов ко всестороннему изучению сложных проблем, в которых окончательное решение должен принять исследователь. Экспертные методы используют эвристические возможности личности, позволяя на основе знаний и опыта, интуиции специалистов, работающих в определенной области, получить оценку исследуемых явлений.

Сущность методов экспертных оценок заключается в проведении экспертами интуитивно – логического анализа проблемы с количественными суждениями и формальной обработкой результатов. Полученное в результате обработки обобщенное мнение экспертов есть решение проблемы.

На основе экспертной оценки устанавливается степень согласованности мнений экспертов по какому – то исследуемому вопросу и объективность обоснования выводов экспертов. Экспертные оценки должны опираться на существующие объективные связи между фактами и явлениями. Метод экспертных оценок применяется и в тех случаях, когда количественным, точно измеряемым явлениям даются качественные оценки.

Достоверность экспертной оценки зависит от компетентности и эрудиции экспертов, от степени их знакомства с областью экспертизы, от стажа и результатов их работы в данной области, от степени аргументированности своего мнения, от объективного отношения к обсуждаемой проблеме, а также от количества экспертов.

Разновидности методов экспертных оценок: метод комиссии (комитетов), метод Дельфи, метод эвристического прогнозирования, метод обобщенных независимых характеристик.

Интенсивно развивается новое направление исследований, связанное с количественным описанием качества предметов или процессов. Например, метод квалиметрии.

Метод квалиметрии – сравнительно новая область метрологических знаний по разработке комплексных количественных оценок качества объектов, явлений, процессов. Квалиметрия в значительной степени использует математические методы: теория вероятностей, математическая статистика, многомерный статистический анализ, факторный и корреляционный анализ.

Анализ документов

Документом называется специально созданный человеком «предмет» для передачи и хранения информации. Виды документов по форме фиксации информации:

- письменные (архивные документы, письма, статистическая отчетность, научные публикации, пресса, личные документы; письма, автобиографии, мемуары, дневники, речи и т.п.);
- архивы эмпирических данных (базы данных);
- кино-, видео- и фотодокументы, картины и т.д.;
- фонетические (магнитофонные записи, грампластинки и т.д.).

По статусу различают документы официальные и неофициальные. По функциональным особенностям – информационные, регулятивные, коммуникативные и культурно – воспитательные. Различные документы широко применяются в конкретных исследованиях, особенно на начальной стадии, когда не ясна еще сама проблема. Работа с документами помогает исследователю составить некоторое общее целостное представление об объекте и локализовать проблему, выдвигать гипотезы относительно интересующих его характеристик исследуемого объекта. Анализ документов может использоваться как способ проверки данных, полученных с помощью других методов.

При анализе документов исследователь реконструирует прошедшие социальные изменения, производит их теоретическую интерпретацию и сравнительный анализ, что позволяет обнаружить и сформулировать определенные социальные закономерности.

Анализ документов может применяться как основной метод получения информации.

Методы анализа документов чрезвычайно разнообразны и непрерывно пополняются и совершенствуются. Однако во всем многообразии можно выделить два основных типа анализа: традиционный (классический) и формализованный (количественный, контент – анализ).

При традиционном классическом анализом понимается все многообразие умственных операций, направленных на интерпретацию сведений, содержащихся в документе, с определенной точки зрения, принятой исследователем в каждом конкретном случае. Традиционный анализ позволяет охватывать глубинные скрытые стороны содержания документов. Основная слабость данного метода – его субъективность.

Суть формализованных, количественных методов анализа документов состоит в том, чтобы найти легко подсчитываемые признаки, черты, свойства документа, которые отражают существенные стороны содержания. Тогда содержание делается измеримым, доступным точным вычислительным операциям. Ограниченность формализованного анализа заключается в том, что далеко не все богатство содержания документа может быть изменено с помощью формальных показателей.

Один из специфических методов анализа личных документов – биографический метод.

Метод социометрии

Термин «социометрия» впервые был употреблен в XIX веке в связи с попытками применить математические методы для изучения социальных явлений, а именно – структуры и динамики неформальных взаимоотношений между индивидами. Согласно инструментальной трактовке, социометрия – совокупность определенных методов исследования взаимоотношений в малых группах. Социометрический тест, аутосоциометрия, ретроспективная социометрия и другие процедуры основаны на вербальных отчетах испытуемых о внутригрупповых межличностных предпочтениях (выборах) в определенных ситуациях. Помимо обобщенной картины симпатий – антипатий (социограммы) эти методы позволяют описать индивидуальные самооценки положения человека в группе, выделить неформальных лидеров и «отверженных». Получаемые с помощью расчетов групповые индексы показывают степень связанности индивидов в группе, её интегрированность, объем и интенсивность взаимодействия входящих в неё людей.

Метод эксперимента

Экспериментальный метод делает возможным установление отношений причинности между событиями. Применение этого метода требует от исследователя проведения эксперимента с соблюдением всех требований,

предъявляемых к такого рода исследовательской деятельности – выбор независимых переменных, определение величин независимых переменных, выбор способа измерения ответов и реакций испытуемого, контроль за ходом эксперимента, устранение помех, выбор метода математической обработки результатов и т.д. Также подразумевается систематический контроль за всеми факторами, которые могут влиять на явление.

В экспериментальном исследовании может быть одна или две независимых переменных. Схема исследования, в которой имеется более одной независимой переменной, называется факториальной.

Основное преимущество экспериментального метода состоит в том, что экспериментатор имеет возможность манипулировать одной или несколькими переменными, что позволяет получить достаточно ясную интерпретацию результатов. Однако этот метод был подвергнут критике, потому что результаты лабораторных экспериментов всегда являются результатами, полученными в искусственных условиях, и не могут быть перенесены в естественные ситуации. Большая часть исследователей знает об этом и понимает, что лабораторные данные являются доказательствами только в том смысле, что демонстрируют вариант того, что может произойти в обыденной жизни. Следовательно, необходимо тщательно изучить возможность обобщения результатов, полученных в лабораторных искусственных ситуациях.

Метод моделирования

Способ исследования, при котором изучаются не сами объекты, а их модели и результаты исследования переносятся с модели на объект, называется методом моделирования. Сущность его состоит в создании такого аналога изучаемых явлений, процессов и предметов, в котором бы были отражены важнейшие их особенности, внутренние структурные и причинно – следственные взаимосвязи, закономерности и условия развития, а также исключены несуществующие свойства.

Модели могут быть абстрактные, могут быть построены в виде формул, числовых выражений, таблиц (матриц), графов, логических выражений и др. Соответственно различают экономико – математические модели, матричные, сетевые, числовые, имитационные и др.

Модели, в которых описывается моментальное состояние, называются статистическими. Модели, в которых рассматривается развитие процесса во времени, с учетом обратных связей, относятся к классу динамических. Если модель предназначена для нахождения желательного (оптимального) состояния объекта исследования, её относят к нормативным моделям. Если модель допускает аналитическое описание составляющих её процессов, а решением задачи является единственно возможный результат, такая модель является детерминированной. Модели, в которых параметры представлены случайными

величинами, а результат определяется неоднозначно, относятся к стохастическим (случайным, вероятностным).

В зависимости от представления переменных (непрерывные или дискретные величины) выделяется класс непрерывных или дискретных моделей. Если модель содержит только эндогенные переменные (внутренние факторы), её относят к закрытым моделям. Открытые модели позволяют анализировать влияние экзогенных (внешних) факторов на объект исследования.

Важная методологическая задача заключается в том, чтобы определить, при каких условиях та или иная модель приобретает прогностическую функцию, какие имеются ограничения и допущения для интерпретации вывода о свойствах и отношениях между элементами модели в качестве предсказания ещё не описанных свойств и отношений между элементами объекта. Для построения моделей требуется глубокое и всестороннее проникновение в сущность прогнозируемых явлений, а также необходимы математические знания.

Метод моделирования, будучи процедурой, осуществляемой на основе абстрактно – логического мышления, предполагает (совместно с другими процедурами исследования) возможность построения в теоретическом плане умозрительных моделей, которые выражали бы определенную логическую завершенность границ исследуемых сторон объекта. Здесь умозрительная модель выступает как эталон, связанный с модельными представлениями о предмете исследования и выраженный в форме рабочей гипотезы.

Методы анализа данных / обработки информации

Явления, как правило, развиваются под влиянием многочисленных и разнообразных факторов, нередко действующих в противоположных направлениях. Многие явления в силу их массовости и неоднозначной предсказуемости относятся к числу так называемых случайных явлений. Это заставляет использовать в научных исследованиях математический аппарат теории вероятности и статистики.

Регрессионный анализ – группа методов, направленных на выявление и математическое выражение тех изменений и зависимостей, которые имеют место в системе случайных величин; или, иными словами, изучение зависимости случайной величины (результативного показателя – функции) от нескольких других независимых переменных (аргументов). Если форма связи не установлена, то проводятся группировки с соответствующим анализом влияния факторов на результативный признак. Связь между факторными и результативными признаками может быть линейной (прямой) или криволинейной (параболической и пр.). Уравнение связи называют уравнением регрессии.

Последовательность шагов:

- выявление фактов изменчивости изучаемого явления при определенных, но не всегда фиксированных условиях;

- выявление тенденции как однонаправленного или периодического изменения;
- выявление закономерности, выраженной в виде корреляционного уравнения.

Корреляционный анализ – группа методов, направленных на выявление и математическое представление структурных особенностей систем случайных явлений. Корреляционный анализ применяется для изучения взаимосвязи между варьирующими признаками единиц статистической совокупности. При корреляционной связи каждому значению фактора (аргумента) соответствует целый ряд варьирующих значений результата (функции), меняющих свое среднее значение по мере изменения уровня фактора.

Научными условиями применения корреляционного анализа являются качественная однородность совокупности, достаточно большая численность единиц в ней, а также существенность признаков.

Корреляционный анализ позволяет решать следующие задачи:

- как в среднем в изучаемой статистической совокупности изменяется результативный варьирующий признак (функция) при изменении факторного признака (аргумента) на единицу, или, другими словами, определить среднее приращение варьирующего результата на единицу фактора (коэффициент регрессии);
- установить тесноту связи между признаками, рассчитать, какая доля общей вариации результативного признака определяется изучаемым фактором (коэффициенты корреляции и детерминации).

Различают связи между двумя признаками (парная корреляция), а также тремя и более, один из которых является результативным (множественная корреляция).

Факторный анализ – группа методов, направленных на выявление и математическое выражение в системах случайных явлений. Исходным математическим объектом для факторного анализа является корреляционная матрица. Итогом факторного анализа является факторная структура, которая представляет собой отображение пространства корреляционных переменных в некоторое пространство идеальных математических объектов (факторов) – факторное пространство.

В содержательном смысле фактор представляет собой неизвестную или гипотетическую причину совместной изменчивости коррелирующих переменных.

Принято различать общие, групповые и единичные факторы. Общий фактор имеет значимый вес для всех коррелятивных переменных. Групповой – только для части, в единичный – для одной какой – либо переменной. Единичные факторы рассматриваются только в теории факторного анализа, на практике используют только общие и групповые факторы.

Дисперсионный анализ – статистический метод, используется для изучения влияния различных одновременных действий, при обработке полученных данных многовариантных опытов, установления достоверности и структуры связи между результативными и факториальными признаками, а также оценки существенности различия между средними величинами в группировке объектов по основным показателям.

Методы экстраполяции

Под ним понимаются способы распространения каких – либо закономерностей или тенденций, наблюдавшихся в определенном временном интервале (базовом), на другой временной интервал (прогнозный). Экстраполяция обычно проводится на основе статистически установленных изменений количественных характеристик прогнозируемого объекта, подчиняющихся той или иной функциональной зависимости и описываемых соответствующими кривыми графически.

Контент – анализ – метод анализа содержания. Контент – анализ может быть применен для изучения массовой совокупности любых текстов как письменных, так и устных. Основные процедуры контент – анализа связаны с переводом качественной информации на язык счета. С этой целью выделяют два типа единиц – смысловые или качественные единицы анализа и единицы счета или количественные единицы. В качестве единиц анализа могут быть темы, идеи, оценки, суждения, символы, термины, понятия и др. При этом смысловые единицы (единицы анализа) выделяются на основе гипотез исследования, а единицы счета – с учетом характера источника и поставленных задач.

В качестве единиц счета могут использоваться частота употребления тех или иных понятий, терминов, слов, темы и т.п., физическая протяженность, площадь текстов, число строк, длительность трансляции и т.п. Для проведения контент – анализа разрабатывается специальный бланк.

Для использования этого метода обязательна проверка результатов на надежность. Для этого необходима либо экспертная оценка, либо проверка с помощью других методов (опрос, интервью), либо данные сопоставляются с данными результатов других исследований.

Кластерный анализ – метод классификации объектов исследования (анкет, интервью). Это многомерный анализ, который позволяет классифицировать одновременно по многим признакам. Он может быть использован для введения данных в группы, которые называются кластерами, а также для строк (в тексте), их можно назвать матрицами.

Ковалёва Олеся Сергеевна
Толстова Ирина Эдвиновна
Шинделова Ольга Сергеевна

Методические указания по выполнению и подготовке к защите выпускных квалификационных работ (магистерских диссертаций) для студентов всех форм обучения по направлениям подготовки: 38.04.01 Экономика, 38.04.02 Менеджмент, 38.04.04 Государственное и муниципальное управление.

ФГБОУ ВО Новосибирский ГАУ
630039, г. Новосибирск, ул. Добролюбова, 160