

5851

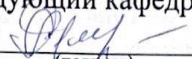
**ФГБОУ ВО Новосибирский ГАУ**  
**Кафедра фармакологии и общей патологии**

**УТВЕРЖДЕН**

Рег. № Вет.05-31  
80 » 06 20 19 г.

на заседании кафедры

Протокол от « 11 » 06 20 19 г. № 13  
Заведующий кафедрой

  
(подпись) Г. А. Ноздрин

**ФОНД**  
**ОЦЕНОЧНЫХ СРЕДСТВ**

**Б1.О.31 Патологическая анатомия**

по направлению подготовки

36.05.01 Ветеринария (уровень специалитета)

Код и наименование направления подготовки (специальности)

(Для ФГОСЗ необходимо указать уровень подготовки: 62 – бакалавриат с  
указанием профиля подготовки ,

65 - специалитет, 68 – магистратура с указанием программы)

Новосибирск 2019

**Паспорт  
фонда оценочных средств**

№ п/п	Контролируемые разделы (темы) дисциплины*	Код контролируе мой компетенци и (или ее части)	Наименование оценочного средства
<b>1.</b>	<b>Общая патологическая анатомия</b>		
1.1.	Введение в курс. Учение о смерти – танатология	ОПК-5; ПК-1; ПК-4	Решение ситуационных задач № 1
1.2.	Морфологические проявления нарушения обмена веществ в тканях. Повреждения	ОПК-5; ПК-1; ПК-4	Решение ситуационных задач № 2
1.3.	Нарушение крово-, лимфообращения и обмена тканевой жидкости	ОПК-5; ПК-1; ПК-4	Решение ситуационных задач № 3
1.4.	Воспаление	ОПК-5; ПК-1; ПК-4	Решение ситуационных задач № 4
1.5.	Морфологические проявления приспособительных и компенсаторных процессов	ОПК-5; ПК-1; ПК-4	Решение ситуационных задач № 5
1.6.	Опухоли	ОПК-5; ПК-1; ПК-4	Решение ситуационных задач № 6
1.7.	Лейкозы	ОПК-5; ПК-1; ПК-4	Решение ситуационных задач № 7
1.8.	Иммуноморфология и иммунопатология	ОПК-5; ПК-1; ПК-4	Кейс-метод № 1
<b>2.</b>	<b>Частная патологическая анатомия сельскохозяйственных животных</b>		
2.1.	Введение в курс частной патологической анатомии. Болезни сердечно-сосудистой системы и кроветворных органов.	ОПК-5; ПК-1; ПК-4	Кейс-метод № 2
2.2.	Болезни органов дыхания	ОПК-5; ПК-	Кейс-метод № 3

		1; ПК-4	
2.3.	Болезни органов пищеварения	ОПК-5; ПК-1; ПК-4	Кейс-метод № 4
2.4.	Болезни органов мочеполовой системы	ОПК-5; ПК-1; ПК-4	Кейс-метод № 5
2.5.	Болезни нервной системы	ОПК-5; ПК-1; ПК-4	Кейс-метод № 6
2.6.	Болезни обмена веществ и эндокринных органов	ОПК-5; ПК-1; ПК-4	Кейс-метод № 7
<b>3.</b>	<b>Патоморфология инфекционных болезней</b>		
3.1.	Общая клиничко-морфологическая характеристика инфекционных болезней. Понятие о патоморфозе инфекционных болезней.	ОПК-5; ПК-1; ПК-4	Кейс-метод № 8
3.2.	Острые бактериальные инфекции	ОПК-5; ПК-1; ПК-4	Клиничко-морфологический анализ результатов вскрытий № 1
3.3.	Бактериальные инфекции преимущественно с хроническим течением	ОПК-5; ПК-1; ПК-4	Дискуссия № 1
3.4.	Вирусные инфекции	ОПК-5; ПК-1; ПК-4	Дискуссия № 2
<b>4.</b>	<b>Патоморфология микозов и микотоксикозов</b>		
4.1.	Сущность микозов и микотоксикозов	ОПК-5; ПК-1; ПК-4	Кейс-метод № 9

Контрольная работа включает в себя выполнение контрольных заданий по основным разделам дисциплины.

ФГБОУ ВО Новосибирский ГАУ  
Кафедра фармакологии и общей патологии  
(наименование кафедры)

**Текущая оценка знаний студентов**

по дисциплине Б1.О.31 Патологическая анатомия

(наименование дисциплины)

**Комплект заданий для ситуационных задач задач № 1**

**Раздел 1. Общая патологическая анатомия.**

**Тема 1.1. Введение в курс. Учение о смерти танатология.**

1. На трупе после снятия шкуры обнаружены пятна в подкожной жировой клетчатке, которые при надавливании исчезают. Дайте заключение о времени и обстоятельствах смерти животного.

2. Корова-первотёлка пала на 4-е сутки после отёла. При вскрытии обнаружены крепитирующие полости заполненные с газом в межмышечном пространстве. Поставьте предварительный диагноз и дайте рекомендации по отбору патологического материала для соответствующих лабораторных исследований.

3. При ударе по трупу коровы в области ягодиц образовался валик высотой 1 см. Дайте заключение о времени наступления смерти.

4. Труп коровы имеет ректальную температуру 35,5°C. Дайте заключение о времени наступления смерти.

**Требования, предъявляемые к выполнению задания**

1. Задания выполняются самостоятельно, без сторонних консультаций.
2. Необходимо связать найденные на секции посмертные изменения и постмортальные явления и дать заключение о времени наступления смерти животного.

### **Требования, предъявляемые к ситуационной задаче:**

1. Должна быть представлена дифференциальная характеристика посмертных изменений с учётом изменений, обнаруженных на секции.

2. Заключение о характере и выраженности изменений должно быть дано с учётом видо-поло-возрастных особенностей павшего животного

#### **Критерии оценки:**

- оценка «отлично» выставляется студенту, если даны полные ответы на поставленные вопросы;

- оценка «хорошо», если даны ответы на поставленные вопросы, но они не полные или не последовало ответа на один из вопросов;

- оценка «удовлетворительно», если не последовало ответов на все вопросы или они поверхностные;

- оценка «неудовлетворительно», если не последовало ответов на поставленные вопросы.

ФГБОУ ВО Новосибирский ГАУ  
Кафедра фармакологии и общей патологии  
(наименование кафедры)

**Текущая оценка знаний студентов**

по дисциплине Б1.О.31 Патологическая анатомия

(наименование дисциплины)

**Комплект заданий для решения ситуационных задач № 2**

**Раздел 1. Общая патологическая анатомия.**

**Тема 1.2. Морфологические проявления нарушения обмена  
веществ в тканях. Повреждения.**

1. Отмечено значительное увеличение печени. На серовато-коричневой поверхности органа видны серо-белые участки разной величины, сало видные на разрезе. Почки и селезёнка также увеличены, анемичны. Увеличенный яичник внешне может напоминать цветную капусту. Серовато-белые очаги могут быть в желудке, фабрициевой сумке, лёгких и других органах. Гистологическим исследованием в печени, почках, селезёнке, яичнике и других органах обнаруживают диффузные или очаговые разрастания незрелых лимфоидных клеток.

О каком заболевании птиц идёт речь?

2. Болеют высокопродуктивные коровы в возрасте 5-8 лет в первые недели после отёла. Заболевание характеризуется снижением окислительно-восстановительных процессов с развитием дистрофических изменений в жизненноважных органах, дисфункцией нервной и гормональной систем, ослаблением работы сердца и органов дыхания, гиперкетонемией, кетонурией, кетонолактацией, гипокликемией и ацидозом.

О каком заболевании идёт речь?

3. У молодых животных развивается жировая инфильтрация печени, мышечная дистрофия, а также патологические изменения в сердечной мышце и жировой ткани. У самок задерживается течка, увеличивается количество холостых и пустых. Потомство рождается слабым, вялым, под кожей отмечают студенистый экссудат коричневого цвета, печень имеет жёлтый оттенок и дряблую консистенцию. У самцов теряется половой инстинкт и нарушается функция сперматогенеза.

О каком заболевании свидетельствуют описанные изменения?

### **Требования, предъявляемые к выполнению задания**

1. Задания выполняются самостоятельно, без сторонних консультаций.
2. Необходимо поставить клинический диагноз.
3. Необходимо поставить патологанатомический диагноз.

Критерии оценки:

- оценка «отлично» выставляется студенту, если даны полные ответы на поставленные вопросы;
- оценка «хорошо», если даны ответы на поставленные вопросы, но они не полные или не последовало ответа на один из вопросов;
- оценка «удовлетворительно», если не последовало ответов на все вопросы или они поверхностные;
- оценка «неудовлетворительно», если не последовало ответов на поставленные вопросы.

**Текущая оценка знаний студентов**

по дисциплине Б1.О.31 Патологическая анатомия

(наименование дисциплины)

**Комплект заданий для решения ситуационных задач № 3**

**Раздел 1. Общая патологическая анатомия.**

**Тема 1.3. Нарушение крово-, лимфообращения и обмена  
тканевой жидкости.**

1. Лошадь породы тяжеловоз, возраст десять лет. На протяжении последних трёх лет болеет эмфиземой лёгких. При очередном анализе крови было установлено, что уровень эритроцитов в 1,5 раза превышает норму.

О каком расстройстве кровообращения идёт речь?

2. Корова в возрасте семи лет пала при явлениях острого венозного отёка лёгких. На аутопсии: слизистые оболочки анемичны; кровь в сосудах вязкая, тёмно-вишнёвого цвета. Микроскопически в сосудах микроциркуляторного русла найдены мелкие тромбы, выявлен сладж-феномен.

О каком процессе идёт речь?

3. Поросятам после отъёма для профилактики дизентерии в течение трёх суток задавали осарсол (2,5%-ный раствор). Из 50 животных у 10 отмечены: бледность, лёгкая желтушность и диapedезные кровоизлияния кожных покровов. При биопсии печени выявлены дистрофические изменения, в купферовых клетках обнаружен гемосидерин.

О каком общем расстройстве кровообращения идёт речь в данном случае?



### **Требования, предъявляемые к выполнению задания**

1. Задания выполняются самостоятельно, без сторонних консультаций.
2. Необходимо поставить клинический диагноз.
3. Необходимо поставить патологанатомический диагноз.

#### **Критерии оценки:**

- оценка «отлично» выставляется студенту, если даны полные ответы на поставленные вопросы;
- оценка «хорошо», если даны ответы на поставленные вопросы, не они не полные или не последовало ответа на один из вопросов;
- оценка «удовлетворительно», если не последовало ответов на все вопросы или они поверхностные;
- оценка «неудовлетворительно», если не последовало ответов на поставленные вопросы.

ФГБОУ ВО Новосибирский ГАУ  
Кафедра фармакологии и общей патологии  
(наименование кафедры)

**Текущая оценка знаний студентов**

по дисциплине Б1.О.31 Патологическая анатомия

(наименование дисциплины)

**Комплект заданий для решения ситуационных задач № 4**

**Раздел 1. Общая патологическая анатомия.**

**Тема 1.4. Воспаление.**

1. У телёнка наблюдается выпот и накопление серозного экссудата в перикардиальной, плевральной и перитонеальной полостях. Экссудат имеет вид слегка мутной жидкости. Серозные оболочки гиперемированы, тусклые с отдельными точечными кровоизлияниями. О каком патологическом процессе идёт речь?

2. У поросёнка слизистая тонкого кишечника инфильтрована геморрагическим экссудатом. Содержимое тракта имеет коричневый цвет. Брыжеечные лимфатические узлы имеют мраморный рисунок. О каком патологическом процессе идёт речь?

3. На боку у кролика имеется разлитая припухлость тесноватой консистенции синюшно-красного цвета. С поверхности разреза стекает мутная гнойная жидкость. О каком патологическом процессе идёт речь?

**Требования, предъявляемые к выполнению задания**

1. Задания выполняются самостоятельно, без сторонних консультаций.
2. Необходимо поставить патологанатомический диагноз.

Критерии оценки:

- оценка «отлично» выставляется студенту, если даны полные ответы на поставленные вопросы;
- оценка «хорошо», если даны ответы на поставленные вопросы, не они не полные или не последовало ответа на один из вопросов;
- оценка «удовлетворительно», если не последовало ответов на все вопросы или они поверхностные;
- оценка «неудовлетворительно», если не последовало ответов на поставленные вопросы.

ФГБОУ ВО Новосибирский ГАУ  
Кафедра фармакологии и общей патологии  
(наименование кафедры)

**Текущая оценка знаний студентов**

по дисциплине Б1.О.31 Патологическая анатомия

(наименование дисциплины)

**Комплект заданий для решения ситуационных задач № 5**

**Раздел 1. Общая патологическая анатомия.**

**Тема 1.5. Морфологические проявления приспособительных и  
компенсаторных процессов.**

1. Лошадь в возрасте 7 лет страдала пороком сердца ревматической этиологии (митральным стенозом) и пала при явлениях нарастающей сердечной недостаточности.

Укажите морфологический признак, обнаруженный в лёгких, который свидетельствует о хроническом течении заболевания?

2. Собака породы ротвейлер в возрасте семи лет страдала хронической ишемической болезнью. Лечение оказалось безрезультатным, наступила смерть. На аутопсии: обширный инфаркт стенки левого желудочка сердца; с поверхности разреза легких в большом количестве стекает розовато-красноватая, мелко – и крупнопенистая жидкость; в печени обнаружен своеобразный рисунок, напоминающий мускатный орех (так называемая «мускатная печень»), с поверхности её разреза обильно стекает кровь тёмно-вишнёвого цвета.

Проявлением чего являются морфологические изменения в лёгких и печени?

3. В трупах при классической форме этого заболевания обнаруживают диффузные или очаговые утолщения нервных стволов, изменение их цвета; в 2-10% случаев выявляются опухоли в яичнике и семенниках. Пораженные нервы иногда опухолевидно изменены. При остром течении обнаруживают плотные очаговые опухоли в различных внутренних органах, расширение зоба. Легкие имеют сероватый цвет с диффузными опухолевыми очагами.

О каком заболевании птиц идёт речь?

### **Требования, предъявляемые к выполнению задания**

1. Задания выполняются самостоятельно, без сторонних консультаций.
2. Необходимо поставить клинический диагноз.
3. Необходимо поставить патологанатомический диагноз.

Критерии оценки:

- оценка «отлично» выставляется студенту, если даны полные ответы на поставленные вопросы;
- оценка «хорошо», если даны ответы на поставленные вопросы, но они не полные или не последовало ответа на один из вопросов;
- оценка «удовлетворительно», если не последовало ответов на все вопросы или они поверхностные;
- оценка «неудовлетворительно», если не последовало ответов на поставленные вопросы.

ФГБОУ ВО Новосибирский ГАУ  
Кафедра фармакологии и общей патологии  
(наименование кафедры)

**Текущая оценка знаний студентов**

по дисциплине Б1.О.31 Патологическая анатомия

(наименование дисциплины)

**Комплект заданий для решения ситуационных задач № 6**

**Раздел 1. Общая патологическая анатомия.**

**Тема 1.6. Опухоли.**

1. На основании рис. 1 дайте заключение об органе, атипизме, росте, его направлении.

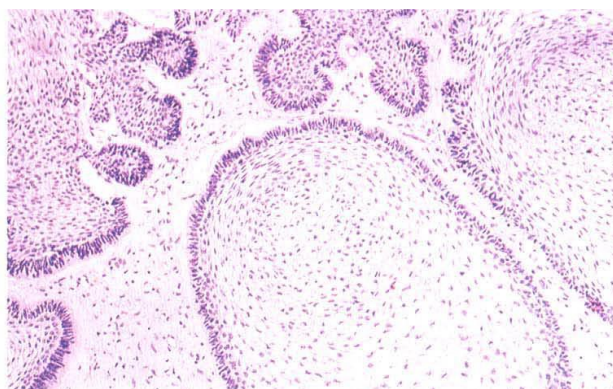


Рисунок 1.

1. На основании рис. 2 дайте заключение об органе, атипизме, росте, его направлении.

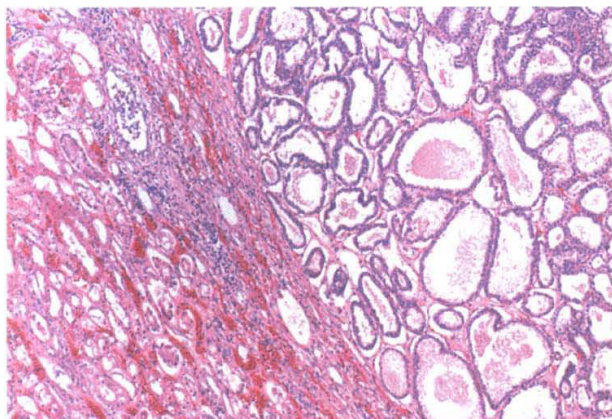


Рисунок 2.

3. На основании рис. 3 дайте заключение об органе, атипизме, росте, его направлении.

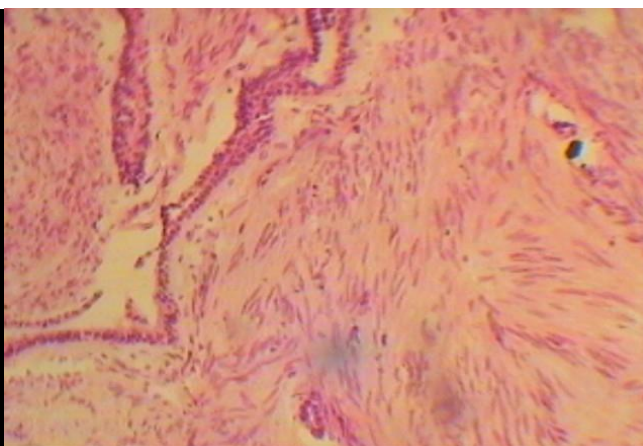


Рисунок 3.

### **Требования, предъявляемые к выполнению задания**

1. Задания выполняются самостоятельно, без сторонних консультаций.
2. Необходимо поставить патологанатомический диагноз.

### **Критерии оценки:**

- оценка «отлично» выставляется студенту, если даны полные ответы на поставленные вопросы;

- оценка «хорошо», если даны ответы на поставленные вопросы, не они не полные или не последовало ответа на один из вопросов;
- оценка «удовлетворительно», если не последовало ответов на все вопросы или они поверхностные;
- оценка «неудовлетворительно», если не последовало ответов на поставленные вопросы.



ФГБОУ ВО Новосибирский ГАУ  
Кафедра фармакологии и общей патологии  
(наименование кафедры)

**Текущая оценка знаний студентов**

по дисциплине Б1.О.31 Патологическая анатомия

(наименование дисциплины)

**Комплект заданий для решения ситуационных задач № 7**  
по дисциплине «Патологическая анатомия и судебно-ветеринарная  
экспертиза»

**Раздел 1. Общая патологическая анатомия.**

**Тема 1.7. Лейкозы.**

Лимфатические узлы у коровы увеличены равномерно, на разрезе они серо-белого цвета, сочные, саловидные. Гистологически нарушена структура лимфатического узла. О каком заболевании идёт речь?

**Требования, предъявляемые к выполнению задания**

1. Задания выполняются самостоятельно, без сторонних консультаций.
2. Необходимо поставить клинический диагноз.
3. Необходимо поставить патологанатомический диагноз.

**Критерии оценки:**

- оценка «отлично» выставляется студенту, если даны полные ответы на поставленные вопросы;
- оценка «хорошо», если даны ответы на поставленные вопросы, не они не полные или не последовало ответа на один из вопросов;

- оценка «удовлетворительно», если не последовало ответов на все вопросы или они поверхностные;
- оценка «неудовлетворительно», если не последовало ответов на поставленные вопросы.

ФГБОУ ВО Новосибирский ГАУ  
Кафедра фармакологии и общей патологии  
(наименование кафедры)

**Текущая оценка знаний студентов**

по дисциплине Б1.О.31 Патологическая анатомия

(наименование дисциплины)

**Комплект заданий для решения кейс-метода № 1**

**Раздел 1. Общая патологическая анатомия.**

**Тема 1.8. Иммуноморфология и иммунопатология.**

1. Функциональная морфология иммунной системы.
2. Иммунный ответ и взаимодействие клеток.
3. Иммуногенез.
4. Регуляция иммунного ответа.
5. Аллергия.
6. Иммунные дефициты.
7. Аутоиммунные болезни.
8. Иммунная толерантность

**Требования, предъявляемые к выполнению задания**

1. Задания выполняются самостоятельно, без сторонних консультаций
2. На выполнение тестовых заданий данного ФОСа отводится 30 мин.

**Критерии оценки:**

- оценка «отлично» выставляется студенту, если даны полные ответы на поставленные вопросы;

- оценка «хорошо», если даны ответы на поставленные вопросы, не они не полные или не последовало ответа на один из вопросов;
- оценка «удовлетворительно», если не последовало ответов на все вопросы или они поверхностные;
- оценка «неудовлетворительно», если не последовало ответов на поставленные вопросы.

ФГБОУ ВО Новосибирский ГАУ  
Кафедра фармакологии и общей патологии  
(наименование кафедры)

**Текущая оценка знаний студентов**

по дисциплине Б1.О.31 Патологическая анатомия

(наименование дисциплины)

**Комплект заданий для решения кейс-метода № 2**

**Раздел 2. Частная патологическая анатомия сельскохозяйственных животных.**

**Тема 2.1. Введение в курс частной патологической анатомии.**

**Болезни сердечно-сосудистой системы и кроветворных органов.**

1. Дать определение «Дилатация».
2. Какому патологическому процессу соответствует термин « Слипчивое воспаление».
3. Бородавчатый эндокардит.
4. Перечислите и охарактеризуйте стадии атеросклероза.
5. Перечислите приобретенные пороки сердца.

**Требования, предъявляемые к выполнению задания**

1. Задания выполняются самостоятельно, без сторонних консультаций
2. На выполнение тестовых заданий данного ФОСа отводится 30 мин.

**Критерии оценки:**

- оценка «отлично» выставляется студенту, если даны полные ответы на поставленные вопросы;

- оценка «хорошо», если даны ответы на поставленные вопросы, не они не полные или не последовало ответа на один из вопросов;
- оценка «удовлетворительно», если не последовало ответов на все вопросы или они поверхностные;
- оценка «неудовлетворительно», если не последовало ответов на поставленные вопросы.

ФГБОУ ВО Новосибирский ГАУ  
Кафедра фармакологии и общей патологии  
(наименование кафедры)

**Текущая оценка знаний студентов**

по дисциплине Б1.О.31 Патологическая анатомия

(наименование дисциплины)

**Комплект заданий для решения кейс-метода № 3**

**Раздел 2. Частная патологическая анатомия сельскохозяйственных  
животных.**

**Тема 2.2. Болезни органов дыхания.**

1. Ателектаз и эмфизема легких. Патогенез, морфология и диагностическое значение.
2. Экссудативные формы воспаления легких.
3. Фибринозная (крупозная) пневмония. Стадии фибринозного воспаления и их морфологическое проявление.
4. Катаральная бронхопневмония. Механизм развития, патоморфология, исходы и диагностическое значение.
5. Гнойно-катаральная бронхопневмония.
6. Патоморфология геморрагической пневмонии
7. Плевриты. Экссудативные и продуктивные формы плевритов, диагностическое значение.

**Требования, предъявляемые к выполнению задания**

1. Задания выполняются самостоятельно, без сторонних консультаций
2. На выполнение тестовых заданий данного ФОСа отводится 30 мин.

Критерии оценки:

- оценка «отлично» выставляется студенту, если даны полные ответы на поставленные вопросы;
- оценка «хорошо», если даны ответы на поставленные вопросы, не они не полные или не последовало ответа на один из вопросов;
- оценка «удовлетворительно», если не последовало ответов на все вопросы или они поверхностные;
- оценка «неудовлетворительно», если не последовало ответов на поставленные вопросы.



ФГБОУ ВО Новосибирский ГАУ  
Кафедра фармакологии и общей патологии  
(наименование кафедры)

**Текущая оценка знаний студентов**

по дисциплине Б1.О.31 Патологическая анатомия

(наименование дисциплины)

**Комплект заданий для решения кейс-метода № 4**

**Раздел 2. Частная патологическая анатомия сельскохозяйственных животных.**

**Тема 2.3. Болезни органов пищеварения.**

1. Острое расширение рубца. Дифференциальная диагностика тимпаний от посмертного вздутия.
2. Общая характеристика патоморфологических изменений при гастроэнтероколитах.
3. Виды механической непроходимости желудочно-кишечного тракта и их последствия.
4. Язвы желудка и кишечника.
5. Токсическая дистрофия печени.
6. Цирроз печени. Причины, классификация, общая характеристика.
7. Гипертрофический цирроз.
8. Атрофический цирроз печени.
9. Патологоанатомические изменения при простой и токсической диспепсии молодняка.

**Требования, предъявляемые к выполнению задания**

1. Задания выполняются самостоятельно, без сторонних консультаций

2. На выполнение тестовых заданий данного ФОСа отводится 30 мин.

Критерии оценки:

- оценка «отлично» выставляется студенту, если даны полные ответы на поставленные вопросы;
- оценка «хорошо», если даны ответы на поставленные вопросы, но они не полные или не последовало ответа на один из вопросов;
- оценка «удовлетворительно», если не последовало ответов на все вопросы или они поверхностные;
- оценка «неудовлетворительно», если не последовало ответов на поставленные вопросы.

ФГБОУ ВО Новосибирский ГАУ  
Кафедра фармакологии и общей патологии  
(наименование кафедры)

**Текущая оценка знаний студентов**

по дисциплине Б1.О.31 Патологическая анатомия

(наименование дисциплины)

**Комплект заданий для решения кейс-метода № 5**

**Раздел 2. Частная патологическая анатомия сельскохозяйственных  
животных.**

**Тема 2.4. Болезни органов мочеполовой системы.**

1. Патоморфологическая характеристика гломерулонефрозов.
2. Патоморфология тубулонефрозов. Исходы и последствия для организма.
3. Патоморфология пиелонефритов.
4. Патоморфологическая характеристика нефритов.
5. Маститы.

**Требования, предъявляемые к выполнению задания**

1. Задания выполняются самостоятельно, без сторонних консультаций
2. На выполнение тестовых заданий данного ФОСа отводится 30 мин.

**Критерии оценки:**

- оценка «отлично» выставляется студенту, если даны полные ответы на поставленные вопросы;
- оценка «хорошо», если даны ответы на поставленные вопросы, не они не полные или не последовало ответа на один из вопросов;

- оценка «удовлетворительно», если не последовало ответов на все вопросы или они поверхностные;
- оценка «неудовлетворительно», если не последовало ответов на поставленные вопросы.

ФГБОУ ВО Новосибирский ГАУ  
Кафедра фармакологии и общей патологии  
(наименование кафедры)

**Текущая оценка знаний студентов**

по дисциплине Б1.О.31 Патологическая анатомия

(наименование дисциплины)

**Комплект заданий для решения кейс-метода № 6**

**Раздел 2. Частная патологическая анатомия сельскохозяйственных  
животных.**

**Тема 2.5. Болезни органов нервной системы.**

1. Синдром стресса.
2. Солнечный удар.
3. тепловой удар.
4. Цереброкортикальный некроз.
5. Менингит.
6. Энцефалит.
7. Спинальный миелит.
8. Воспаление периферических нервов.

**Требования, предъявляемые к выполнению задания**

1. Задания выполняются самостоятельно, без сторонних консультаций
2. На выполнение тестовых заданий данного ФОСа отводится 30 мин.

**Критерии оценки:**

- оценка «отлично» выставляется студенту, если даны полные ответы на поставленные вопросы;

- оценка «хорошо», если даны ответы на поставленные вопросы, не они не полные или не последовало ответа на один из вопросов;

- оценка «удовлетворительно», если не последовало ответов на все вопросы или они поверхностные;

- оценка «неудовлетворительно», если не последовало ответов на поставленные вопросы.

ФГБОУ ВО Новосибирский ГАУ  
Кафедра фармакологии и общей патологии  
(наименование кафедры)

**Текущая оценка знаний студентов**

по дисциплине Б1.О.31 Патологическая анатомия

(наименование дисциплины)

**Комплект заданий для решения кейс-метода № 7**

**Раздел 2. Частная патологическая анатомия сельскохозяйственных животных.**

**Тема 2.6. Болезни обмена веществ и эндокринных органов.**

1. Остедистрофии. Их патоморфологическая характеристика.
2. Кетозы. Их развитие, патоморфология, исходы и значение для организма.
3. Патоморфологическая характеристика гипо-авитаминозов (А, Д, Е).

**Требования, предъявляемые к выполнению задания**

1. Задания выполняются самостоятельно, без сторонних консультаций
2. На выполнение тестовых заданий данного ФОСа отводится 30 мин.

**Критерии оценки:**

- оценка «отлично» выставляется студенту, если даны полные ответы на поставленные вопросы;
- оценка «хорошо», если даны ответы на поставленные вопросы, не они не полные или не последовало ответа на один из вопросов;

- оценка «удовлетворительно», если не последовало ответов на все вопросы или они поверхностные;
- оценка «неудовлетворительно», если не последовало ответов на поставленные вопросы.



ФГБОУ ВО Новосибирский ГАУ  
Кафедра фармакологии и общей патологии  
(наименование кафедры)

**Текущая оценка знаний студентов**

по дисциплине Б1.О.31 Патологическая анатомия

(наименование дисциплины)

**Комплект заданий для решения кейс-метода № 8**

**Раздел 3. Патоморфология инфекционных болезней.**

**Тема 3.1. Общая клинико-морфологическая характеристика  
инфекционных болезней. Понятие о патоморфозе  
инфекционных болезней.**

1. Общая характеристика патологоанатомических изменений при инфекционных болезнях.
2. Сепсис и его формы. Патоморфологические изменения при различных формах сепсиса.
3. Патологоанатомические изменения при септикопиемии и диплококковой септицемии телят.

**Требования, предъявляемые к выполнению задания**

1. Задания выполняются самостоятельно, без сторонних консультаций
2. На выполнение тестовых заданий данного ФОСа отводится 30 мин.

**Критерии оценки:**

- оценка «отлично» выставляется студенту, если даны полные ответы на поставленные вопросы;

- оценка «хорошо», если даны ответы на поставленные вопросы, не они не полные или не последовало ответа на один из вопросов;
- оценка «удовлетворительно», если не последовало ответов на все вопросы или они поверхностные;
- оценка «неудовлетворительно», если не последовало ответов на поставленные вопросы.

ФГБОУ ВО Новосибирский ГАУ  
Кафедра фармакологии и общей патологии  
(наименование кафедры)

**Текущая оценка знаний студентов**

по дисциплине Б1.О.31 Патологическая анатомия

(наименование дисциплины)

**Комплект заданий для решения клинико-морфологического анализа  
результата вскрытий № 1**

**Раздел 3. Патоморфология инфекционных болезней.**

**Тема 3.2. Острые бактериальные инфекции.**

1. В ЗАО «Рассвет» в летний период, в течении 6 дней пали 3 подсвинки 7-месячного возраста, содержание скученное.

Клинические признаки: резкое повышение температуры тела до 42,5°C и выше, отказ от корма, угнетение, частое дыхание и сердечная слабость. Расстройство желудочно-кишечного тракта, на 2-3 сутки появились багровые пятна на коже, исчезающие при надавливании.

Патологоанатомическая картина: Кожные покровы в области подгрудка и промежности цианотичны, на спине и боках темно-красные участки различной величины. Трупное окоченение выражено слабо, из носовых отверстий выделяется пенистая жидкость. Кожа на разрезе сочная. В грудной и брюшной полостях на серозных оболочках органов немногочисленные точечные кровоизлияния. Острая застойная гиперемия и отек легких. Кровь в сердце полусвернувшаяся, селезенка слегка увеличена, темно-красного цвета, пульпа ее рыхлая. Отек головного мозга и паренхиматозных органов.

Диагноз:

## 2. Собака, 6 месяцев.

Клиническая картина: При пальпации урчание в животе, умеренное вздутие. Стул обильный, водянистый, зловонный, зеленоватый. Потеря аппетита, повышение температуры до 40-45°C. Походка шаткая. Бледность и сухость кожи и слизистых оболочек, снижение тургора мягких тканей, запавшие глаза.

Патологоанатомическая картина: При вскрытии труп истощен, шерсть в прианальном участке запачкана жидкими каловыми массами. Катаральное воспаление во всех отделах желудочно-кишечного тракта. Макроскопически в кишечнике обнаруживают резкое полнокровие с кровоизлияниями различной величины, селезенка не увеличена. В кишечнике выявляются сосудистые изменения с кровоизлияниями в слизистую оболочку и подслизистую основу. Печень увеличена, дряблой консистенции, темно-красного цвета, иногда с желтоватой окраской. Желчный пузырь наполнен мутной, желтоватой желчью. В почках отмечаем сильно выраженную гиперемию, в корковом слое могут быть точечные кровоизлияния. Сосуды мозга и мозговых оболочек переполнены кровью, увеличено количество спинномозговой жидкости, отмечается ее помутнение.

Диагноз:

## 3. В хозяйстве «N» пал поросенок-отъемыш.

Клиническая картина: Угнетение, отказ от корма, жажда, учащенное дыхание, пневмония.

Патологоанатомическая картина: Геморрагический диатез (в большинстве органов, на слизистых и серозных оболочках множественные кровоизлияния и воспалительная гиперемия), печень и почки перерождены, селезенка слегка отечная, лимфоузлы припухшие, темно-красного цвета. В подкожной клетчатке серозно-фибринозные инфильтраты. Легкие отечные, с

изменениями. Фибринозно-геморрагическое воспаление желудка и всего кишечника.

Диагноз:

4. В хозяйстве пала корова в возрасте 1 год.

Клинические признаки: Повышение температуры тела до 41-42°C, слабость конечностей, депрессия. Дыхание ускоренное, тяжелое, сердечные удары - стучащие, слизистые оболочки цианотичные. Наблюдались судороги, паралич конечностей и искривление шеи.

Патологоанатомическая картина: Труп вздут, окоченение отсутствует, из естественных отверстий выделяется кровянистая жидкость. В области подчелюстного пространства, шеи, подгрудка, живота тестоватые припухлости. Кровь темная, несвертывающаяся (дегтеподобная). Сосуды подкожной клетчатки переполнены кровью, снятая шкура с внутренней стороны темно-красная. Подкожная клетчатка пронизана мелкими кровоизлияниями, местами студенисто-геморрагические инфильтраты. Такие же инфильтраты под реберной и легочной плеврой. Серозные покровы усеяны кровоизлияниями. Лимфоузлы увеличены, сочные, с кровоизлияниями. В грудной и брюшной полостях – серозно-геморрагический экссудат. Все паренхиматозные органы полнокровны. Селезенка сильно увеличена, печень дряблая, почки с многочисленными кровоизлияниями. Сердце заполнено темной несвернувшейся кровью, легкие отечные, много подплевральных кровоизлияний.

Диагноз:

5. На частном подворье заболела овца, возрастом 2 года.

Клинические признаки: Шаткая походка, скрежет зубами, учащение дыхания, выделения из носовой и ротовой полостей кровянистой жидкости, отек подчелюстного пространства.

Патологоанатомическая картина: Труп вздут, голова запрокинута, конечности вытянуты. Серозно-геморрагическая инфильтрация клетчатки трансудат в брюшной и грудной полостях, на эпикарде полосчатые кровоизлияния. Почки отечные, слизистая сычуга и двенадцати перстной кишки геморрагически воспалена.

Диагноз:

6. В хозяйстве «N» пала корова, возрастом 2 года.

Клинические признаки: Повышение температуры тела до 42°C, отказ от корма, жажда. Кратковременный запор сменяется профузным поносом, что приводит к быстрому исхуданию. Фекалии жидкие, кровянистые. Слабость, потеря равновесия, воспаление слизистой носовой и ротовой полостей, носовое зеркало горячее, сухое.

Патологоанатомическая картина: Труп животного истощен, кожа в области хвоста и задних конечностей испачкана испражнениями, из носовой и ротовой полостей вытекает жидкость с гнилостным запахом. Лимфатические узлы увеличены, частично геморрагически воспалены. В легких очаговая бронхопневмония. Сердечная мышца дряблая, на эндокарде полосчатые кровоизлияния. Печень и почки гиперемированы, под их капсулой находят множественные кровоизлияния. На слизистой оболочке губ и ротовой полости участки покраснений и некроза.

Диагноз:

### **Требования, предъявляемые к выполнению задания**

1. Задания выполняются самостоятельно, без сторонних консультаций.
2. Необходимо поставить клинический диагноз.
3. Необходимо поставить патологоанатомический диагноз.

Критерии оценки:

- оценка «зачтено» выставляется студенту, если он ответил на все вопросы, допуская одну ошибку;
- оценка «не зачтено» выставляется студенту, если он ответил на все вопросы допустив 3 и более ошибок;

ФГБОУ ВО Новосибирский ГАУ  
Кафедра фармакологии и общей патологии  
(наименование кафедры)

**Текущая оценка знаний студентов**

по дисциплине Б1.О.31 Патологическая анатомия

(наименование дисциплины)

**Комплект заданий для решения дискуссии № 1**

по дисциплине «Патологическая анатомия и судебно-ветеринарная  
экспертиза»

**Раздел 3. Патоморфология инфекционных болезней.**

**Тема 3.3. Бактериальные инфекции с преимущественно  
хроническим течением.**

1. Туберкулёз крупного рогатого скота. Патогенез, клинико-анатомические формы, диагностика.
2. Туберкулёз птиц. Патогенез. Патоморфологические изменения. Диагностика.
3. Паратуберкулёз. Патоморфология и диагностика паротуберкулеза.
4. Общая характеристика патоморфологических изменений при бруцеллезе животных.
5. Сап лошадей. Патогенез и патоморфология.
6. Лептоспироз животных.

**Требования, предъявляемые к выполнению задания**

1. Задания выполняются самостоятельно, без сторонних консультаций
2. На выполнение тестовых заданий данного ФОСа отводится 30 мин.



Критерии оценки:

- оценка «отлично» выставляется студенту, если даны полные ответы на поставленные вопросы;
- оценка «хорошо», если даны ответы на поставленные вопросы, не они не полные или не последовало ответа на один из вопросов;
- оценка «удовлетворительно», если не последовало ответов на все вопросы или они поверхностные;
- оценка «неудовлетворительно», если не последовало ответов на поставленные вопросы.

ФГБОУ ВО Новосибирский ГАУ  
Кафедра фармакологии и общей патологии  
(наименование кафедры)

**Текущая оценка знаний студентов**

по дисциплине Б1.О.31 Патологическая анатомия

(наименование дисциплины)

**Комплект заданий для решения дискуссии № 2**

по дисциплине «Патологическая анатомия и судебно-ветеринарная  
экспертиза»

**Раздел 3. Патоморфология инфекционных болезней.**

**Тема 3.4. Вирусные инфекции.**

1. Чума крупного рогатого скота. Патоморфогенез.
2. Классическая чума свиней. Патоморфология и диагностика заболевания.
3. Африканская чума. Патоморфология и диагностика заболевания.
4. Инфекционная анемия лошадей.
5. Бешенство. Патоморфологическая диагностика.
6. Болезнь Ауески.
7. Злокачественная катаральная горячка. Патоморфологические изменения и исходы заболевания.
8. Ящур отдельных видов животных.
9. Оспа млекопитающих и птиц.
10. Патоморфология инфекционного ларинготрахеита кур.

**Требования, предъявляемые к выполнению задания**

1. Задания выполняются самостоятельно, без сторонних консультаций

2. На выполнение тестовых заданий данного ФОСа отводится 30 мин.

Критерии оценки:

- оценка «отлично» выставляется студенту, если даны полные ответы на поставленные вопросы;
- оценка «хорошо», если даны ответы на поставленные вопросы, не они не полные или не последовало ответа на один из вопросов;
- оценка «удовлетворительно», если не последовало ответов на все вопросы или они поверхностные;
- оценка «неудовлетворительно», если не последовало ответов на поставленные вопросы.

ФГБОУ ВО Новосибирский ГАУ  
Кафедра фармакологии и общей патологии  
(наименование кафедры)

**Текущая оценка знаний студентов**

по дисциплине Б1.О.31 Патологическая анатомия

(наименование дисциплины)

**Комплект заданий для кейс-метода № 9**

по дисциплине «Патологическая анатомия и судебно-ветеринарная  
экспертиза»

**Раздел 4. Патоморфология микозов и микотоксикозов.**

**Тема 4.1. Сущность микозов и микотоксикозов.**

1. Трихофития и микроспория.
2. Актиномикоз.
3. Нокардиоз.
4. Эпизоотический лимфангот.
5. Мукормикоз.
6. Кандидамикоз
7. Стахиботриотоксикоз
8. Фузариотоксикоз
9. Аспергиллёз и асперигилотоксикоз

**Требования, предъявляемые к выполнению задания**

1. Задания выполняются самостоятельно, без сторонних консультаций
2. На выполнение тестовых заданий данного ФОСа отводится 30 мин.

Критерии оценки:

- оценка «отлично» выставляется студенту, если даны полные ответы на поставленные вопросы;
- оценка «хорошо», если даны ответы на поставленные вопросы, не они не полные или не последовало ответа на один из вопросов;
- оценка «удовлетворительно», если не последовало ответов на все вопросы или они поверхностные;
- оценка «неудовлетворительно», если не последовало ответов на поставленные вопросы.

## **Тестовые и ситуационные задания проверки уровня сформированности компетенций на этапе их освоения**

ОПК-5 Способен оформлять специальную документацию, анализировать результаты профессиональной деятельности и представлять отчетные документы с использованием специализированных баз данных.

1. В патологической анатомии используют следующие методы исследования:

- а) Макроскопический метод;
- б) Вскрытие трупов;
- в) Экспериментальный метод;
- г) Метод биопсии;
- д) Патоморфологическое исследование туш и органов вынужденно убитых животных;
- е) Осмотр трупов;
- ж) Микроскопический метод;
- з) Все варианты верны.

2. Метод биопсии – это

3. Объективный метод исследования изучает:

- а) Величину органа;
- б) Консистенцию или плотность органа;
- в) Форму органа;
- г) Расположение органа;
- д) Цвет органа;
- е) Массу;
- ж) Объем;

з) Длину, ширину, толщину.

и) Все варианты верны.

4.Методы вскрытия трупов:

а) Метод частичного расчленения органокомплексов;

б) Метод полного изолирования органов;

в) Метод эвисцерации;

г) Метод изолированного извлечения органов;

д) Все варианты верны.

5.Какой метод позволяет исследовать органы, не нарушая анатомо – физиологических связей между ними?

6.При организации и проведении патологоанатомического исследования трупа животного придерживаются определенного порядка и последовательности в работе:

а) Общий осмотр трупа;

б) Внутренний осмотр трупа;

в) Регистрация;

г) Наружный осмотр;

д) Все варианты верны.

7.При проведении наружного осмотра обращают внимание на:

а) Осмотр, вскрытие и исследование извлеченных органов;

б) Опознавательные признаки;

в) Подкожную клетчатку;

г) Историю болезни;

д) Молочную железу и наружные половые органы;

е) Посмертные изменения;

- ж) Скелетную мускулатуру;
- з) Составление патологоанатомического диагноза;
- и) Кожу и ее производные.

8. Наружный осмотр включает:

- а) Осмотр кожи и ее производные;
- б) Посмертные изменения;
- в) Исследование органов;
- г) Общий осмотр трупа и опознавательные признаки животного.
- д) Снятие шкуры;
- е) Исследование отдельных поверхностей частей трупа.

9. К опознавательным признакам относят:

- а) Мать;
- б) Прекращение функционирования ЦНС;
- в) Вид;
- г) Прекращение сердечной деятельности;
- д) Порода;
- е) Особенности телосложения.

10. Внутренний осмотр предусматривает:

ПК-1 Способен использовать базовые знания естественных наук при анализе закономерностей строения и функционирования органов и систем органов, общепринятые и современные методы исследования для диагностики и лечебно-профилактической деятельности на основе гуманного отношения к животным.



1. На трупe после снятия шкуры обнаружены пятна в подкожной жировой клетчатке, которые при надавливании исчезают. Дайте заключение о времени и обстоятельствах смерти животного.

2. Корова-первотёлка пала на 4-е сутки после отёла. При вскрытии обнаружены крепитирующие полости заполненные с газом в межмышечном пространстве. Поставьте предварительный диагноз и дайте рекомендации по отбору патологического материала для соответствующих лабораторных исследований.

3. При ударе по трупу коровы в области ягодиц образовался валик высотой 1 см. Дайте заключение о времени наступления смерти.

4. Труп коровы имеет ректальную температуру 35,5°C. Дайте заключение о времени наступления смерти.

5. Отмечено значительное увеличение печени. На серовато-коричневой поверхности органа видны серо-белые участки разной величины, сало видные на разрезе. Почки и селезёнка также увеличены, анемичны. Увеличенный яичник внешне может напоминать цветную капусту. Серовато-белые очаги могут быть в желудке, фабрициевой сумке, лёгких и других органах. Гистологическим исследованием в печени, почках, селезёнке, яичнике и других органах обнаруживают диффузные или очаговые разрастания незрелых лимфоидных клеток.

О каком заболевании птиц идёт речь?

6. Болеют высокопродуктивные коровы в возрасте 5-8 лет в первые недели после отёла. Заболевание характеризуется снижением окислительно-восстановительных процессов с развитием дистрофических изменений в

жизненноважных органах, дисфункцией нервной и гормональной систем, ослаблением работы сердца и органов дыхания, гиперкетонемией, кетонурией, кетонолактацией, гипокликемией и ацидозом.

О каком заболевании идёт речь?

7. У молодых животных развивается жировая инфильтрация печени, мышечная дистрофия, а также патологические изменения в сердечной мышце и жировой ткани. У самок задерживается течка, увеличивается количество холостых и пустых. Потомство рождается слабым, вялым, под кожей отмечают студенистый экссудат коричневого цвета, печень имеет жёлтый оттенок и дряблую консистенцию. У самцов теряется половой инстинкт и нарушается функция сперматогенеза.

О каком заболевании свидетельствуют описанные изменения?

ПК-4 Способен понимать сущность типовых патологических процессов и конкретных болезней, проводить вскрытие и устанавливать посмертный диагноз, объективно оценивать правильность лечения в порядке судебно-ветеринарной экспертизы и арбитражного производства, соблюдать правила хранения и утилизации трупов, биологических отходов.

1. Лошадь породы тяжеловоз, возраст десять лет. На протяжении последних трёх лет болеет эмфиземой лёгких. При очередном анализе крови было установлено, что уровень эритроцитов в 1,5 раза превышает норму.

О каком расстройстве кровообращения идёт речь?

2. Корова в возрасте семи лет пала при явлениях острого венозного отёка лёгких. На аутопсии: слизистые оболочки анемичны; кровь в сосудах вязкая, тёмно-вишнёвого цвета. Микроскопически в сосудах

микроциркуляторного русла найдены мелкие тромбы, выявлен сладж-феномен.

О каком процессе идёт речь?

3. Поросятам после отъёма для профилактики дизентерии в течение трёх суток задавали осарсол (2,5%-ный раствор). Из 50 животных у 10 отмечены: бледность, лёгкая желтушность и диапедезные кровоизлияния кожных покровов. При биопсии печени выявлены дистрофические изменения, в купферовых клетках обнаружен гемосидерин.

О каком общем расстройстве кровообращения идёт речь в данном случае?

4. У телёнка наблюдается выпот и накопление серозного экссудата в перикардальной, плевральной и перитонеальной полостях. Экссудат имеет вид слегка мутной жидкости. Серозные оболочки гиперемированы, тусклые с отдельными точечными кровоизлияниями. О каком патологическом процессе идёт речь?

5. У поросёнка слизистая тонкого кишечника инфильтрована геморрагическим экссудатом. Содержимое тракта имеет коричневый цвет. Брыжеечные лимфатические узлы имеют мраморный рисунок. О каком патологическом процессе идёт речь?

6. На боку у кролика имеется разлитая припухлость тесноватой консистенции синюшно-красного цвета. С поверхности разреза стекает мутная гноевидная жидкость. О каком патологическом процессе идёт речь?

## ***Список вопросов для подготовки к зачету по дисциплине***

### ***«Патологическая анатомия»***

1. Теоретические и методологические основы современной патологической анатомии, ее значение для диагностики
2. Методы патологической диагностики.
3. Смерть, посмертные изменения организма.
4. Трупные изменения.
5. Атрофия.
6. Дистрофия, механизм развития. Изменение органоидов клетки при дистрофии.
7. Характеристика клеточной белковой дистрофии.
8. Клеточные диспротеинозы.
9. Гидропическая дистрофия.
10. Внеклеточные диспротеинозы.
11. Гиалиноз.
12. Амилоидоз.
13. Нарушение обмена нуклеопротеидов и его проявление.
14. Общая характеристика некрозов.
15. Некроз. Изменение ядра, цитоплазмы клеток и внеклеточного вещества.
16. Сухой некроз, механизм развития и его исходы.
17. Влажный некроз и его исходы. Значение для организма.
18. Анемия. Виды, исходы и значение для организма.
19. Трансплантация.
20. Биологическая сущность воспаления, проблема местного и общего в понимании диалектической сущности воспаления.
21. Патогенез воспаления.
22. Катаральное воспаление, патоморфология, исходы.

23. Фибринозное воспаление.
24. Гнойное воспаление. Виды, исход и последствия для организма.
25. Геморрагическое воспаление.
26. Интерстициальная и гранулематозная формы проявления продуктивного воспаления.
27. Цель вскрытия трупов животных, виды вскрытия.
28. Методы, техника вскрытия, технические приемы проведения вскрытия.
29. Документация вскрытия, протокол диагностического и акт судебно-ветеринарного вскрытия.
30. Особенности документов вскрытия, требования предъявляемые к оформлению, формулирование патолого-анатомического диагноза.

***Список вопросов для подготовки к экзамену по дисциплине  
«Патологическая анатомия»***

1. Теоретические и методологические основы современной патологической анатомии, её значение для диагностики
2. Методы патологической диагностики.
3. Смерть, посмертные изменения организма.
4. Трупные изменения.
5. Атрофия.
6. Дистрофия, механизм развития. Изменение органоидов клетки при дистрофии.
7. Характеристика клеточной белковой дистрофии.
8. Клеточные диспротеинозы.
9. Гидропическая дистрофия.
10. Внеклеточные диспротеинозы.
11. Гиалиноз.
12. Амилоидоз.
13. Нарушение обмена эндогенных и экзогенных пигментов.
14. Нарушение обмена нуклеопротеидов и его проявление.
15. Жировая дистрофия печени, почек, сердечной мышцы. Причины, механизм развития, патоморфология, исходы. Диагностическое значение.
16. Нарушение обмена солей кальция. Метастатическое, дистрофическое и метаболическое обызвествление. Исходы и значение их для организма.
17. Камни и конкременты. Причины и механизм их образования.
18. Общая характеристика некрозов.
19. Некроз. Изменение ядра, цитоплазмы клеток и внеклеточного вещества.
20. Сухой некроз, механизм развития и его исходы.

21. Влажный некроз и его исходы. Значение для организма.
22. Острая и хроническая застойная гиперемия органов.
23. Анемия. Виды, исходы и значение для организма.
24. Кровоизлияния. Их причины, признаки, формы. Диагностическое значение.
25. Тромбоз.
26. Эмболия. Ее виды, исходы и значение для организма.
27. Инфаркты. Их виды и исходы.
28. Отек и водянка.
29. Гипертрофия. Сущность гипертрофических процессов.
30. Регенерация. Характеристика и классификация.
31. Регенерация мышечной ткани.
32. Регенерация хрящевой ткани.
33. Регенерация костной ткани.
34. Метаплазия.
35. Трансплантация.
36. Биологическая сущность воспаления, проблема местного и общего в понимании диалектической сущности воспаления.
37. Патогенез воспаления.
38. Катаральное воспаление, патоморфология, исходы.
39. Фибринозное воспаление.
40. Гнойное воспаление. Виды, исход и последствия для организма.
41. Геморрагическое воспаление.
42. Интерстициальная и гранулематозная формы проявления продуктивного воспаления.
43. Опухоли. Характеристика и классификация.
44. Опухоли. Их строение и рост. Доброкачественные и злокачественные опухоли. Их различие.
45. Злокачественные опухоли из соединительной ткани.

46. Злокачественные опухоли эпителиальной ткани.
47. Классификация лейкозов. Общая характеристика изменений в органах и тканях при лейкозе.
48. Лейкозы крупного рогатого скота. Общая характеристика изменений в органах и тканях при лейкозах. Диагностика.
49. Болезнь Марек. Патогенез и патоморфологическая картина.
50. Эндокардиты. Их виды, патогенез, исход и последствия.
51. Миокардиты.
52. Перикардиты. Причины, виды, исходы. Диагностическое значение.
53. Лимфадениты. Причины и виды. Значение их в посмертной диагностике болезней.
54. Ателектаз и эмфизема легких. Патогенез, морфология и диагностическое значение.
55. Экссудативные формы воспаления легких.
56. Фибринозная (крупозная) пневмония. Стадии фибринозного воспаления и их морфологическое проявление.
57. Катаральная бронхопневмония. Механизм развития, патоморфология, исходы и диагностическое значение.
58. Гнойно-катаральная бронхопневмония.
59. Патоморфология геморрагической пневмонии
60. Плевриты. Экссудативные и продуктивные формы плевритов, диагностическое значение.
61. Острое расширение рубца. Дифференциальная диагностика тимпани от посмертного вздутия.
62. Общая характеристика патоморфологических изменений при гастроэнтероколитах.
63. Виды механической непроходимости желудочно-кишечного тракта и их последствия.
64. Язвы желудка и кишечника.



65. Токсическая дистрофия печени.
66. Цирроз печени. Причины, классификация, общая характеристика.
67. Гипертрофический цирроз.
68. Атрофический цирроз печени.
69. Патологоанатомические изменения при простой и токсической диспепсии молодняка.
70. Патоморфологическая характеристика гломерулонефрозов.
71. Патоморфология тубулонефрозов. Исходы и последствия для организма.
72. Патоморфология пиелонефритов.
73. Патоморфологическая характеристика нефритов.
74. Маститы.
75. Патологическая морфология болезней нервной системы.
76. Остедистрофии. Их патоморфологическая характеристика.
77. Кетозы. Их развитие, патоморфология, исходы и значение для организма.
78. Патоморфологическая характеристика гипо-авитаминозов (А, Д, Е).
79. Общая характеристика патологоанатомических изменений при инфекционных болезнях.
80. Сепсис и его формы. Патоморфологические изменения при различных формах сепсиса.
81. Патологоанатомические изменения при септикопиемии и диплококковой септицемии телят.
82. Сибирская язва.
83. Рожа свиней. Патоморфология.
84. Колибактериоз животных.
85. Пастереллез крупного рогатого скота.
86. Пастереллёз свиней. Патологоанатомическая анатомическая картина.

87. Пастереллёз птиц.
88. Сальмонеллёз. Патогенез, патоморфология и диагностика.
89. Листерия животных. Патоморфология и диагностика заболевания.
90. Отёчная болезнь поросят. Патоморфологические изменения.
91. Некробактериоз. Патоморфология и диагностика.
92. Эмфизематозный карбункул.
93. Брандзот овец и коров. Патологоанатомические изменения.
94. Энтеротоксемия овец. Патогенез, патоморфология и диагностика.
95. Пуллуроз птиц. Патоморфология и диагностика.
96. Туберкулёз крупного рогатого скота. Патогенез, клинко-анатомические формы, диагностика.
97. Туберкулёз птиц. Патогенез. Патоморфологические изменения. Диагностика.
98. Паратуберкулёз. Патоморфология и диагностика паротуберкулеза.
99. Общая характеристика патоморфологических изменений при бруцеллезе животных.
100. Сап лошадей. Патогенез и патоморфология.
101. Лептоспироз животных.
102. Чума крупного рогатого скота. Патоморфогенез.
103. Классическая чума свиней. Патоморфология и диагностика заболевания.
104. Африканская чума. Патоморфология и диагностика заболевания.
105. Инфекционная анемия лошадей.
106. Бешенство. Патоморфологическая диагностика.
107. Болезнь Ауески.
108. Злокачественная катаральная горячка. Патоморфологические изменения и исходы заболевания.
109. Ящур отдельных видов животных.
110. Оспа млекопитающих и птиц.

111. Патоморфология инфекционного ларинготрахеита кур.

112. Патоморфология болезней, вызываемых грибами.

***Патоморфология и диагностика актиномикоза крупного рогатого скота.***

***Список вопросов для подготовки к 1-ой контрольной работе по дисциплине «Патологическая анатомия»***

1. Теоретические и методологические основы современной патологической анатомии, ее значение для диагностики
2. Методы патологической диагностики.
3. Смерть, посмертные изменения организма.
4. Трупные изменения.
5. Атрофия.
6. Дистрофия, механизм развития. Изменение органоидов клетки при дистрофии.
7. Характеристика клеточной белковой дистрофии.
8. Клеточные диспротеинозы.
9. Гидропическая дистрофия.
10. Внеклеточные диспротеинозы.
11. Гиалиноз.
12. Амилоидоз.
13. Нарушение обмена нуклеопротеидов и его проявление.
14. Общая характеристика некрозов.
15. Некроз. Изменение ядра, цитоплазмы клеток и внеклеточного вещества.
16. Сухой некроз, механизм развития и его исходы.
17. Влажный некроз и его исходы. Значение для организма.
18. Анемия. Виды, исходы и значение для организма.
19. Трансплантация.
20. Биологическая сущность воспаления, проблема местного и общего в понимании диалектической сущности воспаления.
21. Патогенез воспаления.
22. Катаральное воспаление, патоморфология, исходы.
23. Фибринозное воспаление.

24. Гнойное воспаление. Виды, исход и последствия для организма.
25. Геморрагическое воспаление.
26. Интерстициальная и гранулематозная формы проявления продуктивного воспаления.
27. Цель вскрытия трупов животных, виды вскрытия.
28. Методы, техника вскрытия, технические приемы проведения вскрытия.
29. Документация вскрытия, протокол диагностического и акт судебно-ветеринарного вскрытия.
30. Особенности документов вскрытия, требования предъявляемые к оформлению, формулирование патолого-анатомического диагноза.

***Список вопросов для подготовки ко 2-й контрольной работе по  
дисциплине «Патологическая анатомия»***

1. Теоретические и методологические основы современной патологической анатомии, её значение для диагностики
2. Методы патологической диагностики.
3. Смерть, посмертные изменения организма.
4. Трупные изменения.
5. Атрофия.
6. Дистрофия, механизм развития. Изменение органоидов клетки при дистрофии.
7. Характеристика клеточной белковой дистрофии.
8. Клеточные диспротеинозы.
9. Гидропическая дистрофия.
10. Внеклеточные диспротеинозы.
11. Гиалиноз.
12. Амилоидоз.
13. Нарушение обмена эндогенных и экзогенных пигментов.
14. Нарушение обмена нуклеопротеидов и его проявление.
15. Жировая дистрофия печени, почек, сердечной мышцы. Причины, механизм развития, патоморфология, исходы. Диагностическое значение.
16. Нарушение обмена солей кальция. Метастатическое, дистрофическое и метаболическое обызвествление. Исходы и значение их для организма.
17. Камни и конкременты. Причины и механизм их образования.
18. Общая характеристика некрозов.
19. Некроз. Изменение ядра, цитоплазмы клеток и внеклеточного вещества.
20. Сухой некроз, механизм развития и его исходы.

21. Влажный некроз и его исходы. Значение для организма.
22. Острая и хроническая застойная гиперемия органов.
23. Анемия. Виды, исходы и значение для организма.
24. Кровоизлияния. Их причины, признаки, формы. Диагностическое значение.
25. Тромбоз.
26. Эмболия. Ее виды, исходы и значение для организма.
27. Инфаркты. Их виды и исходы.
28. Отек и водянка.
29. Гипертрофия. Сущность гипертрофических процессов.
30. Регенерация. Характеристика и классификация.
31. Регенерация мышечной ткани.
32. Регенерация хрящевой ткани.
33. Регенерация костной ткани.
34. Метаплазия.
35. Трансплантация.
36. Биологическая сущность воспаления, проблема местного и общего в понимании диалектической сущности воспаления.
37. Патогенез воспаления.
38. Катаральное воспаление, патоморфология, исходы.
39. Фибринозное воспаление.
40. Гнойное воспаление. Виды, исход и последствия для организма.
41. Геморрагическое воспаление.
42. Интерстициальная и гранулематозная формы проявления продуктивного воспаления.
43. Опухоли. Характеристика и классификация.
44. Опухоли. Их строение и рост. Доброкачественные и злокачественные опухоли. Их различие.
45. Злокачественные опухоли из соединительной ткани.

46. Злокачественные опухоли эпителиальной ткани.
47. Классификация лейкозов. Общая характеристика изменений в органах и тканях при лейкозе.
48. Лейкозы крупного рогатого скота. Общая характеристика изменений в органах и тканях при лейкозах. Диагностика.
49. Болезнь Марек. Патогенез и патоморфологическая картина.
50. Эндокардиты. Их виды, патогенез, исход и последствия.
51. Миокардиты.
52. Перикардиты. Причины, виды, исходы. Диагностическое значение.
53. Лимфадениты. Причины и виды. Значение их в посмертной диагностике болезней.
54. Ателектаз и эмфизема легких. Патогенез, морфология и диагностическое значение.
55. Экссудативные формы воспаления легких.
56. Фибринозная (крупозная) пневмония. Стадии фибринозного воспаления и их морфологическое проявление.
57. Катаральная бронхопневмония. Механизм развития, патоморфология, исходы и диагностическое значение.
58. Гнойно-катаральная бронхопневмония.
59. Патоморфология геморрагической пневмонии
60. Плевриты. Экссудативные и продуктивные формы плевритов, диагностическое значение.
61. Острое расширение рубца. Дифференциальная диагностика тимпани от посмертного вздутия.
62. Общая характеристика патоморфологических изменений при гастроэнтероколитах.
63. Виды механической непроходимости желудочно-кишечного тракта и их последствия.
64. Язвы желудка и кишечника.



65. Токсическая дистрофия печени.
66. Цирроз печени. Причины, классификация, общая характеристика.
67. Гипертрофический цирроз.
68. Атрофический цирроз печени.
69. Патологоанатомические изменения при простой и токсической диспепсии молодняка.
70. Патоморфологическая характеристика гломерулонефрозов.
71. Патоморфология тубулонефрозов. Исходы и последствия для организма.
72. Патоморфология пиелонефритов.
73. Патоморфологическая характеристика нефритов.
74. Маститы.
75. Патологическая морфология болезней нервной системы.
76. Остедистрофии. Их патоморфологическая характеристика.
77. Кетозы. Их развитие, патоморфология, исходы и значение для организма.
78. Патоморфологическая характеристика гипо-авитаминозов (А, Д, Е).
79. Общая характеристика патологоанатомических изменений при инфекционных болезнях.
80. Сепсис и его формы. Патоморфологические изменения при различных формах сепсиса.
81. Патологоанатомические изменения при септикопиемии и диплококковой септицемии телят.
82. Сибирская язва.
83. Рожа свиней. Патоморфология.
84. Колибактериоз животных.
85. Пастереллез крупного рогатого скота.
86. Пастереллёз свиней. Патологоанатомическая анатомическая картина.

86. Пастереллёз свиней. Патологоанатомическая анатомическая картина.

87. Пастереллёз птиц.

88. Сальмонеллёз. Патогенез, патоморфология и диагностика.

89. Листериоз животных. Патоморфология и диагностика заболевания.

90. Отёчная болезнь поросят. Патоморфологические изменения.

91. Некробактериоз. Патоморфология и диагностика.

92. Эмфизематозный карбункул.

93. Браздот овец и коров. Патологоанатомические изменения.

94. Энтеротоксемия овец. Патогенез, патоморфология и диагностика.

95. Пуллуроз птиц. Патоморфология и диагностика.

96. Туберкулёз крупного рогатого скота. Патогенез, клинко-анатомические формы, диагностика.

97. Туберкулёз птиц. Патогенез. Патоморфологические изменения. Диагностика.

98. Паратуберкулёз. Патоморфология и диагностика паротуберкулеза.

99. Общая характеристика патоморфологических изменений при бруцеллезе животных.

100. Сап лошадей. Патогенез и патоморфология.

101. Лептоспироз животных.

102. Чума крупного рогатого скота. Патоморфогенез.

103. Классическая чума свиней. Патоморфология и диагностика заболевания.

104. Африканская чума. Патоморфология и диагностика заболевания.

105. Инфекционная анемия лошадей.

106. Бешенство. Патоморфологическая диагностика.

107. Болезнь Ауески.

108. Злокачественная катаральная горячка. Патоморфологические изменения и исходы заболевания.

109. Ящур отдельных видов животных.

110. Оспа млекопитающих и птиц.

111. Патоморфология инфекционного ларинготрахеита кур.

112. Патоморфология болезней, вызываемых грибами.

113. Патоморфология и диагностика актиномикоза крупного рогатого скота.

Составитель:

Доцент



О. Л. Савченко  
(подпись)

«30» 16 2019 г.