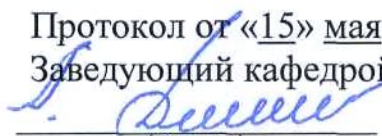


**ФГБОУ ВО Новосибирский ГАУ**  
**Кафедра сервиса недвижимости**

Рег. № СН.03-68  
«25» 05 2017 г.

**УТВЕРЖДЕН**  
на заседании кафедры  
Протокол от «15» мая 2017 г. № 7.  
Заведующий кафедрой  
  
(подпись) А.С.Денисов

**ФОНД**  
**ОЦЕНОЧНЫХ СРЕДСТВ**

Б1.В.ДВ.10.1 УПРАВЛЕНИЕ НЕДВИЖИМОСТЬЮ И  
МЕСТНОЕ САМОУПРАВЛЕНИЕ

43.03.01 Сервис (уровень бакалавриата)

Профиль: Сервис недвижимости  
Вид деятельности: сервисная

Новосибирск 2017

## Паспорт фонда оценочных средств

Контролируемые разделы дисциплины	Код контролируемой компетенции или ее части	Наименование оценочного средства
1. Концепция и сущностные признаки местного самоуправления	ПК-8	Контрольные работы №1, №2, №3, реферат
2. Исторический путь местного самоуправления	ПК-8	Реферат, контрольная работа №4, дискуссия
3. Правовые основы местного самоуправления	ПК-8	Контрольная работа №5, тест №1, реферат
4. Территориальная организация местного самоуправления	ПК-8	Контрольная работа №6, реферат
5. Местное самоуправление и государство	ПК-8	Контрольная работа №7, ситуационные задачи, реферат
6. Непосредственное участие граждан в местном самоуправлении	ПК-8	Контрольная работа №8, реферат
7. Территориальное общественное самоуправление	ПК-8	Контрольная работа №9, реферат
8. Организационные основы местного самоуправления	ПК-8	Контрольная работа №10, тест №2, реферат
9. Муниципальная служба	ПК-8	Контрольная работа №11, реферат
10. Финансово-экономическое обеспечение местного самоуправления	ПК-8	Контрольная работа №12, тест №3, реферат
11. Межмуниципальное сотрудничество	ПК-8	Контрольная работа №13, реферат
12. Государственные гарантии прав местного самоуправления, ответственность органов и должностных лиц местного самоуправления, контроль их деятельности	ПК-8	Контрольная работа №14, реферат
13. Особенности местного самоуправления в сельской местности	ПК-8	Реферат, контрольная работа №15, круглый стол
14. Технологии муниципального управления	ПК-8	Деловая игра, итоговая контрольная работа, реферат

**ФГБОУ ВО Новосибирский ГАУ**  
**Кафедра сервиса недвижимости**

**Комплект заданий к теме №1**

по дисциплине *Управление недвижимостью и местное самоуправление*

**Тема.** Концепция и сущностные признаки местного самоуправления

**Контрольная работа №1**

**Входной контроль знаний.** Дайте краткое определение ниже изложенным понятиям.

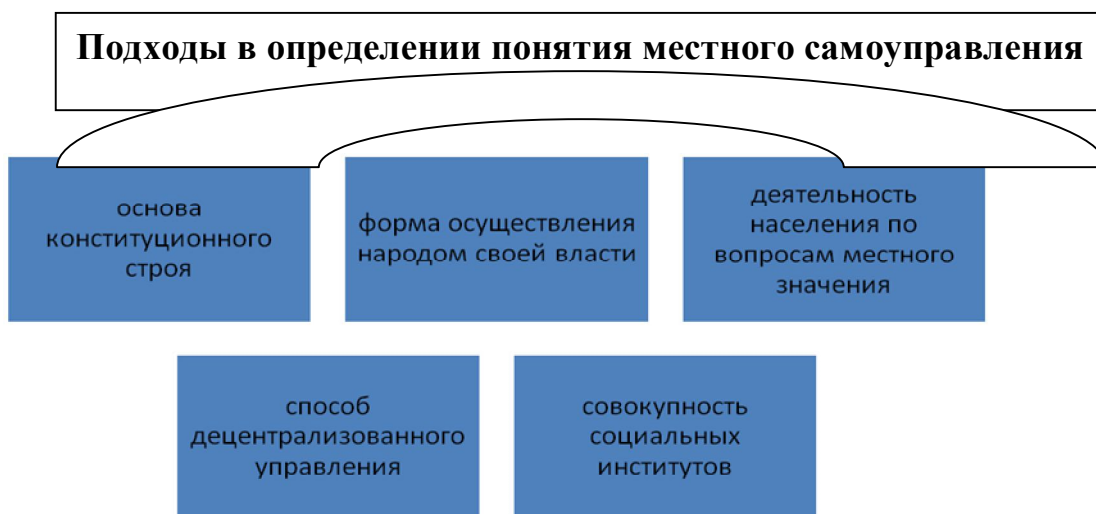
1.Государство; 2.Альтернатива; 3.Анализ; 4.Демократия; 5.Власть; 6.Интеграция; 7.Коммуникация; 8.Компетенция; 9.Контроль; 10.Координация; 11.Менеджмент; 12.Метод; 13.Миссия; 15.Объект; 16.Организация; 17.План; 18.Подсистема; 19.Политика; 20.Полномочия; 21.Предмет; 22. Предметы ведения; 23.Проблема; 24.Прогноз; 25.Программа; 26.Процедура; 27.Регулирование; 28.Решение; 29.Самоуправление; 30.Синергия; 31.Синтез; 32.Система; 33.Стратегия; 34.Структура; 35.Субсидиарность; 36.Субъект; 37.Тактика; 38.Управление; 39.Элемент; 40.Функция; 41.Цель; 42.Недвижимость; 43.Имущество; 44.Собственность; 45.Сервис; 46.Компонент; 47.Услуга; 48.Эффективность; 49.Бюджет; 50.Налог.

**Критерии оценки по входному тестированию:**

- Оценка «отлично» при условии правильных ответов не менее  $\frac{3}{4}$  от общего перечня вопросов.
- Оценка «хорошо» при условии правильных ответов не менее  $\frac{2}{3}$  от числа вопросов.
- Оценка «удовлетворительно» при условии правильных ответов не менее 50%.

**Контрольная работа №2**

**Задание 1.** Представленную блочную схему дополните другими подходами в определении понятия местного самоуправления.



**Задание 2.** Укажите соответствующие источники (правовые акты) подходов в определении понятия местного самоуправления.

**Задание 3.** Выявите различия в понятиях местного самоуправления в российском законодательстве и Европейской хартии местного самоуправления.

*Согласно Европейской Хартии МСУ, принятой Советом Европы в 1985г., ратифицированной в РФ Федеральным Законом 1998г., МСУ – это право и реальная способность органов МСУ регламентировать значительную часть государственных дел и управлять ей, действуя в рамках закона, под свою ответственность и в интересах местного населения.*

*В российском законодательстве согласно ФЗ «Об общих принципах организации МСУ в РФ» в редакции 1995г. (№ 154) «МСУ в РФ – признаваемая и гарантируемая Конституцией РФ самостоятельная и под свою ответственность деятельность населения по решению непосредственно или через ОМСУ вопросов местного значения, исходя из интересов населения, его исторических и иных местных традиций.»*

*Согласно редакции Федерального закона № 131 от 6 октября 2003г. «МСУ в РФ – форма осуществления народом своей власти, обеспечивающая в пределах, устанавливаемых Конституцией РФ, ФЗ, а в случаях, установленных ФЗ, законами субъектов РФ самостоятельное и под свою ответственность решение населением непосредственно и (или) через ОМСУ вопросов местного значения с учетом исторических и иных местных традиций.»*

**Задание 4.** Дайте ответы на следующие вопросы

1. Что такое местное самоуправление?
2. В чем отличие местного самоуправления от государственной власти и от общественных организаций?
3. Чем различаются определения местного самоуправления в Европейской Хартии местного самоуправления и в российском законодательстве?
4. Что такое «местные интересы»?
5. Какие функции выполняет местное самоуправление в современном обществе? В чем их специфика?
6. Каковы основные проблемы местного самоуправления в России?

### **Критерии оценки по контрольным заданиям:**

- оценка «отлично» выставляется студенту, если ответ показывает глубокое и системное знание вопроса. Студент демонстрирует отчетливое и свободное владение концептуально-понятийным аппаратом, научным языком и терминологией. Логически корректное и убедительное изложение ответа.

- оценка «хорошо» - знание узловых проблем; умение пользоваться концептуально-понятийным аппаратом в процессе анализа основных проблем в рамках данной темы. В целом логически корректное, но не всегда точное и аргументированное изложение ответа.

- оценка «удовлетворительно» - фрагментарные, поверхностные знания; затруднения с использованием научно-понятийного аппарата и терминологии; частичные затруднения с выполнением предусмотренных заданий;

- оценка «неудовлетворительно» - незнание, либо отрывочное представление о данных вопросах; неумение использовать понятийный аппарат; отсутствие логической связи в ответе.

## Контрольная работа №3

**Задание 1.** Подготовьте и проведите опрос жителей муниципального образования, в котором Вы проживаете, с целью выявления проблем развития местного самоуправления. Для этого разработайте анкету, содержание которой согласовывается с коллегами.

Представьте результаты анкетирования жителей муниципального образования в виде таблицы.

**Задание 2.** Представьте выявленные в ходе изучения теоретического и практического материалов проблемы МСУ в виде дерева проблем.

**Задание 3.** Проведение дискуссии о реальности местного самоуправления в РФ.

Группа делится на 2 команды. Задача первой команды – представить доказательства того, что МСУ в РФ является разновидностью и составной частью государственного управления. Задача второй команды: привести аргументы в пользу того, что МСУ – это особая форма самостоятельной публичной власти, отдельная от государственного управления, имеющая перспективы развития, однако требующая государственной поддержки.

Метод достижения результата, предлагаемый командам для использования – метод мозговой атаки. Записываются все доводы без обсуждения и критики, затем производится их оценка, приводятся аргументы и подготавливаются для доклада. Время работы команд 10-15 минут. Результаты мозговой атаки поочередно докладывают руководители команд при участии членов команд.

Итог дискуссии подводит ведущий. Результатом может быть компромисс. Общие оценки по финансовой несостоятельности МСУ. Подчеркивается обязательность развития МСУ в РФ вследствие большого практического смысла решения вопросов местного значения снизу, самим населением или нижним, местным уровнем управления.

**Задание 4.** Исследование проблемы финансово-экономической необеспеченности МСУ.

Выявленную в ходе дискуссии о реальности МСУ проблему финансово-экономической необеспеченности МСУ предлагается исследовать с целью установления причинно-следственных связей. В качестве метода принятия решений можно использовать метод номинальной групповой техники. Каждый из участников группы самостоятельно определяет причины, записывает их, докладывает группе без обсуждения и критики. Группа выбирает правильное решение путем самостоятельной оценки каждым участником ранга (важности) причины. Принимается окончательное решение по итогам полученных оценок. Далее строится дерево взаимосвязей (дерево проблем).

В вершине дерева проблем располагается главная проблема – финансово-экономическая необеспеченность МСУ, затем она путем декомпозиции разбивается на два подуровня. При этом соблюдаются условия: выводимости проблемы вышестоящего уровня из ниже расположенных, их достаточности и независимости друг от друга.

Для выявления наиболее важной причины, ведущей к финансово-экономической необеспеченности МСУ, используется метод экспертных оценок. Выбираются из группы 10 экспертов, которые выставляют ранги по каждой ветви. Строится матрица рангов. Для подсчета коэффициента относительной важности проблемы матрица рангов преобразуется. КОВ проставляется по ветвям. Выявляется коэффициент конкордации, т.е., совпадения мнений экспертов. Рассчитывается путем умножения КОВ по линиям связи наибольший результат, который будет означать наиболее важную причину. Выявление причины служит основанием для выбора цели.

**Задание 5.** Принятие решения по проблеме финансово-экономической необеспеченности МСУ.

Полученные результаты предыдущего задания используются для принятия решения выявленных проблем. Используется метод построения дерева целей. Задаются критерии достижения цели. Анализируются альтернативы. Стратегических вариантов решения проблемы выбирается 2-3. Производится STEP - анализ. Окончательный выбор предпочтительного решения, удовлетворяющего заданным критериям с учетом их уточнения при необходимости.

Строится дерево целей.

**Критерии оценки по контрольным заданиям:**

- оценка «отлично» выставляется студенту, если ответ показывает глубокое и системное знание материала. Студент демонстрирует отчетливое и свободное владение концептуально-понятийным аппаратом, научным языком и терминологией. Логически корректное и убедительное изложение ответа.
- оценка «хорошо» - знание узловых проблем; умение пользоваться концептуально-понятийным аппаратом в процессе анализа основных проблем в рамках данной темы. В целом логически корректное, но не всегда точное и аргументированное изложение ответа.
- оценка «удовлетворительно» - фрагментарные, поверхностные знания; затруднения с использованием научно-понятийного аппарата и терминологии; частичные затруднения с выполнением предусмотренных заданий;
- оценка «неудовлетворительно» - незнание, либо отрывочное представление о данных вопросах; неумение использовать понятийный аппарат; отсутствие логической связи в ответе.

**Комплект заданий к контрольной работе №4**

**Тема. Исторический путь развития местного самоуправления**

**Задание 1.** Дайте ответы на следующие вопросы:

1. Как сформировалось местное самоуправление?
2. Каковы основные модели местного самоуправления в современном мире?
3. Как развивалось местное самоуправление в России до 1917 года?
4. С чем было связано возрождение местного самоуправления в СССР в период новой экономической политики?
5. Каковы особенности организации местной власти в советский период?
6. Как связано возрождение местного самоуправления в России с преобразованиями в общественном строе и экономике государства?

**Задание 2.** Представьте в виде матрицы достоинства и недостатки местного самоуправления в советский период и в настоящее время.

Сделайте выводы.

**Критерии оценки по контрольным заданиям:**

- оценка «отлично» выставляется студенту, если ответ показывает знание материала и демонстрирует отчетливое и свободное владение концептуально-понятийным аппаратом, научным языком и терминологией. Логически корректное и убедительное изложение ответа.
- оценка «хорошо» - умение пользоваться концептуально-понятийным аппаратом в процессе анализа. В целом логически корректное, но не всегда точное и аргументированное изложение ответа.
- оценка «удовлетворительно» - фрагментарные, поверхностные знания; затруднения с использованием научно-понятийного аппарата и терминологии; частичные затруднения с выполнением предусмотренных заданий;
- оценка «неудовлетворительно» - незнание, либо отрывочное представление о данных вопросах; неумение использовать понятийный аппарат; отсутствие логической связи в ответе.

## Комплект заданий к контрольной работе №5

**Тема:** Правовые основы местного самоуправления

**Задание 1.** Дайте ответы на следующие вопросы:

1. Каков состав правовой базы местного самоуправления?
2. Каковы важнейшие документы федерального уровня, регламентирующие деятельность местного самоуправления?
3. Какие компоненты деятельности местного самоуправления регулируются законодательством субъектов РФ?
4. Почему устав называют основным законом жизни или конституцией муниципального образования?
5. Каков порядок разработки и принятия устава муниципального образования?

**Задание 2.** По предложенной схеме проведите анализ закона субъекта Российской Федерации о местном самоуправлении.

1. Структурный анализ (преамбула, основная часть, заключение)
2. Содержательный анализ (концепция, объект и предмет, цели и задачи, способы решения, ресурсы)
3. Политический анализ (интересы, отношения групп, возможности поддержки или противодействия)
4. Психологический анализ (восприятие населением, актуализация, вакцинация)
5. Юридический анализ (отсутствие внутренних и внешних противоречий, логика, последовательность, полнота)
6. Технический анализ (грамматика, юридическая техника, носитель).

**Критерии оценки выполнения задания:** задание считается выполненным при условии представления его результатов, следования структуре анализа, логического обоснования доводов.

### Тест №1 «Правовые основы МСУ»

1. Установление порядка судебной защиты и судебная защита прав местного самоуправления относится к полномочиям:

- а) органов государственной власти Российской Федерации;
- б) органов государственной власти субъектов Российской Федерации;
- в) органов местного самоуправления.

2. Органы государственной власти Российской Федерации:

- а) не вправе ограничивать права граждан на местное самоуправление;
- б) вправе ограничить права граждан на местное самоуправление;
- в) вправе ограничить права граждан на местное самоуправление на отдельных территориях федеральным законом в целях защиты конституционного строя, обеспечения обороны страны и безопасности государства.

3. Европейскую хартию о местном самоуправлении приняли:

- а) члены ООН,
- б) члены Европейского союза,
- в) члены Совета Европы.

4. Устав муниципального образования подлежит государственной регистрации в порядке, определяемом:

- а) Федеральным законом;
- б) законом субъекта РФ;
- в) Указом Президента РФ.

5. В границах каких территорий согласно ФЗ «Об общих принципах...» осуществляется местное самоуправление:

- а) в границах субъекта РФ;
- б) в сельских районах и городах;

в) в сельских советах, районах, городах, внутригородской территории городов федерального значения.

6. Решения органов местного самоуправления могут быть отменены:

а) главой муниципального образования;

б) органами и должностными лицами, их принявшими, либо решением суда;

в) законодательным органом субъекта РФ, либо высшим должностным лицом субъекта РФ.

7. Организационные основы местного самоуправления как институт муниципального права – это:

а) нормы, закрепляющие структуру органов местного самоуправления;

б) нормы, регулирующие организационную деятельность должностных лиц местного самоуправления;

в) нормы, определяющие структуру органов местного самоуправления, порядок, формы, принципы их деятельности, регулирующие организацию муниципальной службы.

8. Полномочия представительного органа местного самоуправления могут осуществляться:

а) только представительным органом местного самоуправления;

б) представительным органом местного самоуправления и населением малого муниципального образования;

в) представительным органом местного самоуправления или собранием (сходом) граждан на основании устава муниципального образования в соответствии с законами субъекта РФ.

9. Глава муниципального образования:

а) подотчетен только населению муниципального образования;

б) подотчетен администрации муниципального образования и депутатам;

в) подотчетен населению и представительному органу местного самоуправления.

10. Глава муниципального образования согласно федеральному закону «Об общих принципах организации местного самоуправления в РФ»:

а) избирается только гражданами, проживающими на территории муниципального образования;

б) избирается гражданами, проживающими на территории муниципального образования, либо представительным органом из числа депутатов;

в) назначается по согласованию с представительным органом вышестоящими органами государственной власти.

11. К органам общей компетенции относятся органы местного самоуправления:

а) ведающие отдельными сферами местной жизни;

б) выполняющие отдельные функции в отношении всех или многих областей местной жизни;

в) выборные и местная администрация.

12. Органы местного самоуправления:

а) вправе осуществлять внешнеэкономическую деятельность;

б) не вправе осуществлять внешнеэкономическую деятельность.

13. Муниципальная служба – это самостоятельный институт, который не входит в систему государственной службы:

а) верно;

б) неверно;

в) частично да.

14. Муниципальные должности муниципальной службы устанавливаются нормативными правовыми актами органов местного самоуправления:

а) в соответствии с реестром муниципальных должностей, утверждаемых законом субъекта РФ;

б) в соответствии с квалификационными требованиями, установленными Федеральным законом;

в) высшие и главные в соответствии с законом субъекта, а другие в соответствии с НПА органов МСУ.

15. В состав муниципальной собственности:

а) входят средства местного бюджета и муниципальные внебюджетные фонды;

б) не входят средства местного бюджета и муниципальные внебюджетные фонды.

16. Порядок и условия приватизации муниципальной собственности определяются:

а) представительным органом местного самоуправления;

б) представительным органом или главой муниципального образования;

в) населением непосредственно или представительным органом.

17. Доходы от приватизации объектов муниципальной собственности поступают:

а) в местный бюджет в полном объеме;

б) в муниципальные внебюджетные фонды;

в) частично – в местный бюджет, частично – в областной бюджет.

18. Органы местного самоуправления в отношении организаций, находящихся в муниципальной собственности, имеют следующие полномочия:

а) определяют цели, условия, порядок их деятельности;

б) осуществляют регулирование цен и тарифов на их услуги;

в) утверждают уставы, назначают и увольняют руководителей.

19. Порядок передачи объектов собственности субъектов Федерации в муниципальную собственность регулируется:

а) органами государственной власти субъектов РФ;

б) органами местного самоуправления;

в) федеральными органами государственной власти.

20. Льготы по уплате местных налогов и сборов устанавливаются:

а) главой муниципального образования;

б) законодательным (представительным) органом субъекта РФ;

в) представительным органом местного самоуправления.

21. Муниципальные целевые внебюджетные фонды образуются:

а) главой муниципального образования;

б) представительным органом местного самоуправления;

в) финансовым отделом местной администрации.

22. Порядок и условия ответственности органов местного самоуправления и должностных лиц в результате утраты доверия населения определяются:

а) уставом муниципального образования;

б) законом субъекта РФ;

в) Федеральным законом «Об общих принципах организации местного самоуправления в Российской Федерации» от 28 августа 1995г.

### **Критерии оценки выполнения теста:**

Оценка «отлично» при условии  $\frac{3}{4}$  правильных ответов.

Оценка «хорошо» при условии  $\frac{2}{3}$  правильных ответов.

Оценка «удовлетворительно» при условии 50% правильных ответов.

## **Комплект заданий к контрольной работе №6**

**Тема:** Территориальная организация местного самоуправления

**Задание 1.** Дайте ответы на следующие вопросы:

1. Как соотносятся понятия: «административно-территориальное деление» субъекта РФ и «территориальная организация местного самоуправления»?
  2. Каковы основные признаки муниципального образования?
  3. Какие тенденции и принципы необходимо учитывать при формировании территории муниципального образования?
  4. Каковы принятые в субъектах РФ модели территориальной организации местного самоуправления? Их достоинства и недостатки?
  5. Каковы основные направления совершенствования территориальной организации местного самоуправления, предусмотренные Федеральным законом 2003г.?
- Задание 2.** Расскажите, в каком типе муниципального образования Вы проживаете?
- Задание 3.** Дайте характеристику территориальной организации местного самоуправления в Новосибирской области.
- Задание 4.** Проведите анализ закона Новосибирской области о статусе и границах муниципальных образований.

### **Критерии оценки:**

- оценка «отлично» выставляется студенту, если ответ показывает знание материала и демонстрирует отчетливое и свободное владение концептуально-понятийным аппаратом, научным языком и терминологией. Логически корректное и убедительное изложение ответа.
- оценка «хорошо» - умение пользоваться концептуально-понятийным аппаратом в процессе анализа. В целом логически корректное, но не всегда точное и аргументированное изложение ответа.
- оценка «удовлетворительно» - фрагментарные, поверхностные знания; затруднения с использованием научно-понятийного аппарата и терминологии; частичные затруднения с выполнением предусмотренных заданий;
- оценка «неудовлетворительно» - незнание, либо отрывочное представление о данных вопросах; неумение использовать понятийный аппарат; отсутствие логической связи в ответе.

## **Комплект заданий к контрольной работе №7**

**Тема:** Местное самоуправление и государство

**Задание 1.** Дайте ответы на следующие вопросы:

1. Каковы основные формы государственного регулирования деятельности органов местного самоуправления?
2. Как можно определить понятия: «предметы ведения», «полномочия», «компетенция», «вопросы местного значения»?
3. В чем состоит принцип субсидиарности?
4. Каковы недостатки Федерального закона 1995г. в определении предметов ведения и полномочий местного самоуправления и каковы соответствующие преимущества Федерального закона 2003г.?
5. По какому принципу в Федеральном законе 2003г. разграничены предметы ведения между поселениями, муниципальными районами и городскими округами?
6. Каким должен быть порядок наделения органов местного самоуправления отдельными государственными полномочиями?
7. Какие структуры федеральных органов государственной власти функционируют на территории муниципального образования и как должны строиться их взаимоотношения с органами местного самоуправления?

**Задание 2.** Укажите органы местного самоуправления, в компетенции которых находится решение указанных проблем.

*Ситуация 1.* В д.Вознесенка Болотнинского района не работает водопровод ввиду частых порывов. Кроме того, многие жители не производят оплату за потребленную воду.

*Ситуация 2.* Школа в с.Егоровка Болотнинского района подтапливается грунтовыми водами.

*Ситуация 3.* Дорога Болотное – Большечерное находится в ненормативном состоянии (выбоины, колеи и пр.), становится непроезжей в непогоду.

*Ситуация 4.* Пенсионеры с.Варламово отказываются уплачивать земельный налог за земельные доли, полученные ими при реформировании сельскохозяйственного предприятия, так как они ее не используют и не получают никаких доходов.

*Ситуация 5.* В с.Балта Мошковского района в клубе провалился потолок.

*Ситуация 6.* В ФАПе с.Новый Порос нет медработника, а зданию требуется капитальный ремонт.

*Ситуация 7.* В с.Томилово Мошковского района жители торгуют самогонкой.

*Ситуация 8.* В с.Ташара Мошковского района не организован выпас личного скота граждан.

*Ситуация 9.* Жители сел Умрева, Сарачевка не знают, куда и обратиться, чтобы заготовить дрова для собственных нужд по ценам, установленным губернатором области.

*Ситуация 10.* Жителей с.Кайлы не устраивает график и маршрут движения рейсового автобуса до райцентра Мошково.

*Ситуация 11.* В р.п.Колывань жители не имеют возможности получения земельного участка для индивидуального жилищного строительства.

*Ситуация 12.* В с.Тропино в местном магазине имеются в продаже только спички, хлеб, соль и коньяк.

*Ситуация 13.* В с.Обское Мошковского района не чистятся от снега улицы поселка.

*Ситуация 14.* Территория муниципального образования Каменского сельского совета завалена ТБО, вывозимыми жителями г.Новосибирска.

*Ситуация 15.* На ул.Чапаева в с.Сокур требуется произвести ремонт колодца.

*Ситуация 16.* Жители с.Сокур замерзают в своих квартирах, так как в центральной котельной нет топлива ввиду долгов перед поставщиками.

*Ситуация 17.* На ул.Калинина в р.п.Мошково низкое напряжение в электрической сети, что приводит к выходу из строя бытовых приборов.

*Ситуация 18.* В с.Дубровино старый тополь может рухнуть на крышу дома пенсионеров Ивановых.

*Ситуация 19.* Многодетная семья Петровых (8 детей), проживающая в с.Витаминка, не может отремонтировать крышу своего дома.

*Ситуация 20.* В с.Ташара Мошковского района много брошенных домов и квартир, в которых на протяжении длительного времени (более 3 лет) никто не проживает.

*Ситуация 21.* В школе с.Смоленка нет спортивного инвентаря.

*Ситуация 22.* В с.Кузнецовка закрыта школа.

**Критерии оценки:** Задание считается выполненным при условии правильного определения органов местного самоуправления, в компетенции которых находится решение данной проблемы.

**Задание 3.** Решите проблемы, изложенные в ситуациях.

*Ситуация 1.* На протяжении длительного времени жители улицы Садовая брали воду из колодца, расположенного на территории земельного участка дома №28. При этом сообща производили необходимый ремонт колодца. Владелец дома №28 продал свой дом и уехал из поселка. Новый хозяин М. отказал жителям улицы в хождении по его участку и

забору воды из его колодца. Жители обратились к главе муниципального образования с просьбой принять меры к гражданину М.. Глава МО вынес постановление об установлении сервитута на участок дома №28. Гражданин М. не согласился с решением главы и обратился к прокурору района. Прокурор района опротестовал решение главы МО, как незаконное, сославшись на неприкосновенность частной собственности. Прав ли прокурор?

**Ситуация 2.** Граждане А. и В. начали строительство двух индивидуальных жилых домов на территории сельской школы. Педагоги школы были возмущены, так как строительство велось на месте спортивной площадки. Однако граждане А.и В. не обращали на это внимания, ссылаясь на решение органа местного самоуправления о предоставлении им участков для строительства домов. Директор школы обратилась в суд о признании незаконной самовольной застройки на территории школы. Суд отказал в иске, так как самовольным строительство не являлось.

Дайте правовую оценку событий и предложите директору школы ее дальнейшие действия.

**Ситуация 3.** Жители улицы Набережная проживали в своих домах без правоустанавливающих и правоудостоверяющих документов. Гражданин С. оформил свое право собственности на занимаемый земельный участок, а затем подал в суд исковое заявление об устранении препятствий в пользовании земельным участком со стороны соседа П., сливные канализационные выгребы которого оказались на участке С. В чью пользу вынесет решение суд?

**Ситуация 4.** Гражданка Р. и гражданин Б., проживающие по соседству, долгое время не могут решить спор о том, чтобы гр. Б. убрал от забора технику и материалы, наваленные на забор, который под их действием падает. Гражданин Б. не соглашается с Р., приводя доводы о том, что на своем участке он сам знает, что и как делать.

Дайте правовую оценку ситуации и разрешите спор.

**Ситуация 5.** Гражданин П. требует от гражданина Д., чтобы тот убрал от его участка свою баню, так как стоки от нее заболачивают его участок. Гр. Д. не признает претензий соседа, указывая на то, что у П. участок и так довольно большой, а баню с межи он убрать не будет, легче перенести забор.

Укажите, чем должны руководствоваться соседи при решении данного спора.

**Ситуация 6.** Сессия областного Совета депутатов приняла в первом чтении закон области о границах муниципального образования Кудряшовского сельского Совета. Согласно проекту закона площадь муниципального образования увеличивалась на 93га за счет земель лесного фонда, решение о передаче которых было принято ранее распоряжением министра правительства РФ. Необходимость принятия закона обосновывалась тем, что на территории прилегающего к поселку леса уже построено много домов и их надо узаконить.

Прокурор области указал на ряд несоответствий принятого проекта закона действующему законодательству. Укажите эти несоответствия.

**Ситуация 7.** Глава муниципального образования Ташаринского сельского Совета предупредил граждан, проживающих на территории сельсовета и имеющих скот, что они должны платить в сельский совет за предоставление земли для выпаса скота, так как есть соответствующий закон области. Граждане заявили, что закона такого не видели и не читали, и платить не будут, так как уже давно пользуются пастбищами и установить конкретный размер земли на выпас коровы или овцы не представляется возможным.

Дайте Ваше решение по изложенной ситуации.

**Ситуация 8.** У фермера Ф. весной при таянии снега опрокинулась цистерна с дизтопливом. Летом дачница В., живущая ниже участка Ф., обнаружила следы нефтепродуктов на своем участке, размером 6 соток. В. потребовала от Ф. выкупить у нее дом с постройками и земельный участок по рыночной стоимости с учетом стоимости продукции, которая не пригодна к употреблению и которой она не получила с участка. Однако Ф. предложил В., что уберет весь верхний слой почвы на ее участке и завезет новую землю, за картошку в обмен представит другую и только за викторию возместит деньгами.

Не достигнув согласия, стороны продолжили спор в суде. Какое решение Вы считаете законным в данном споре?

**Ситуация 9.** В колхозе «Союз строителей» при его реорганизации в кооператив земельные доли были внесены в паевой фонд кооператива, что устанавливалось Уставом кооператива. Через несколько лет кооператив был признан банкротом, введено конкурсное производство. Члены кооператива хотели забрать землю в счет земельных долей. Конкурсный управляющий возразил, сказав, что он теперь хозяин и землю он будет продавать.

Укажите, каким образом должен быть решен вопрос о распоряжении землей.

**Ситуация 10.** Гражданин М., имеющий земельную долю, используемую по договору аренды ЗАО «Русь», обратился к директору ЗАО с заявлением о расторжении договора аренды на земельную долю (т.к. он не получает арендной платы, предусмотренной договором). Просил также в счет земельной доли выделить земельный участок в поле 2-К в размере 10 га для ведения ЛПХ. Директор ответил, что соберет Наблюдательный Совет для решения этого вопроса. Наблюдательный Совет решил договор не расторгать, земельный участок М. не предоставлять.

Дайте оценку ситуации и консультацию участникам спора.

**Ситуация 11.** Глава местного самоуправления Верх-Сузунского сельского совета выделил для посадки картофеля работникам районной больницы 5 га земли из земель, находящихся в государственной собственности. Ранее эта земля использовалась работниками местной школы. Учителя Верх-Сузунской средней школы вновь также хотели получить для посадки картофеля земельный участок, но глава МСУ им заявил, что у всех учителей есть приусадебные земельные участки в достаточных размерах, а у врачей ЦРБ их нет. Обиженные таким ответом педагоги обратились к прокурору района, который... Продолжите освещение ситуации с позиции прокурора.

**Ситуация 12.** Директор ФГУП «Фонд жилищного строительства» обратился к мэру г.Новосибирска с запросом по разъяснению причин волокиты более 6 месяцев по выделению земельного участка по ул.Петухова для строительства жилого дома, предусмотренного генеральным планом застройки города. Кроме того, просил ответить, почему за это время часть испрашиваемого земельного участка предоставлена в собственность ЗАО «Мегакомплект».

Дайте оценку ситуации. Какие нарушения допустила мэрия? Что должен предпринять директор ФГУП?

**Ситуация 13.** Председатель садового общества «Урожай» предупредил члена садоводческого общества К., что в связи с неиспользованием им в течение 2 лет земельного участка он будет изъят в пользу общества, а кроме того, с него будет взыскано за причиненные убытки и вред соседям из-за сорняков на его участке.

Прав ли председатель общества?

**Ситуация 14.** Гражданин А. купил земельный участок и стал перестраивать забор. Однако соседи Б. и В. предъявили к нему претензии, что он устанавливает изгородь по их участкам. Межа всегда, по их мнению, проходила в другом месте. «У меня документы на участок в полном порядке, – отпарировал А., – Они утверждены в райкомзем. А вот у вас никаких документов нет, так что молчите».

Соседи обратились к главе МО, который им посоветовал... Что, на Ваш взгляд, должен ответить глава МО?

**Ситуация 15.** После смерти мужа гражданке В. предназначалось по наследству следующее имущество: жилой дом с постройками стоимостью 200 тысяч рублей с земельным участком 27 соток, земельная доля в общей долевой собственности на земельный участок в размере 12 га.

Разъясните гражданке В., как ей оформить (получить) свидетельство о праве на наследство и зарегистрировать права собственности на недвижимость?

**Ситуация 16.** В 1992 году гражданину предоставлен земельный участок постановлением исполкома №44 площадью 900м<sup>2</sup> для строительства индивидуального жилого дома без указания права пользования. В 1998 году постановлением главы администрации № 338 гражданину дополнительно предоставлен земельный участок 300м<sup>2</sup> в постоянное бессрочное пользование. При межевании земельного участка в 2003 году общая площадь земельного участка фактически оказалась равной 1973 м<sup>2</sup>. Дом находится в стадии строительства, в эксплуатацию не введен.

Возможно ли предоставление полностью земельного участка в собственность бесплатно?

**Ситуация 17.** Как поступить, если правообладатель земельного участка (право постоянного бессрочного пользования) продал в 2004 году покупателю по договору купли продажи жилой дом, а права на земельный участок не прекратил. Сейчас он уехал за границу. Можно ли в его отсутствие прекратить право на земельный участок и предоставить его покупателю?

**Ситуация 18.** В феврале 2002 года гражданину П. постановлением главы администрации поселка Сузун был предоставлен земельный участок общей площадью 25 соток на праве постоянного бессрочного пользования для ведения личного подсобного хозяйства. Возможно ли переоформление земельного участка в собственность и на каких условиях?

**Ситуация 19.** Советом депутатов МО р.п.Сузун установлена норма предоставления земельного участка для индивидуального жилищного строительства в размере от 400 до 900 м<sup>2</sup>. У гражданина в фактическом пользовании на праве постоянного бессрочного пользования находится 1100м<sup>2</sup>. Возможна ли передача земельного участка в собственность бесплатно всего земельного участка?

**Ситуация 20.** Администрация муниципального образования не предоставляет в собственность за плату предпринимателю земельный участок, используемый им для ведения торговой деятельности, на основании того, что предприниматель реализует спиртные напитки, а рядом находится школа.

Права ли администрация?

**Ситуация 21.** Новосибирский государственный аграрный университет передал в качестве уставного капитала в ООО «Козлово» земельный участок площадью 2000 га, который находился у него на праве постоянного бессрочного пользования.

Правомерна ли данная сделка?

**Ситуация 22.** Администрация изымает у собственника часть земельного участка для муниципальных нужд. Как определяется выкупная цена земельного участка?

**Ситуация 23.** Можно ли бесплатно предоставить в собственность земельный участок для строительства и деятельности церкви?

### **Критерии оценки:**

Задание считается выполненным при условии правильного определения правовой основы решения задач и обоснования этого решения.

## **Комплект заданий к контрольной работе №8**

**Тема:** Непосредственное участие граждан в реализации местного самоуправления

**Задание 1.** Дайте ответы на следующие вопросы:

1. Каковы основные организационные формы осуществления местного самоуправления в РФ? Каковы их общие черты и отличия?
2. Как Вы понимаете выражение «всеобщее, равное и прямое избирательное право»?

3. Почему принято считать, что именно пропорциональная избирательная система более всего способствует развитию муниципальных образований?
4. В чем сходство и различия между сходом и собранием граждан?
5. В чем сходство и различия между опросом граждан и местным референдумом?
6. Какую форму прямой демократии Вы считаете наиболее эффективной и почему?

**Задание 2.** По элементам программы составьте программу проведения опроса населения в муниципальном образовании.

Миссия Цели Задачи Политика Стратегия Курс действий Тактика Методы Процедуры Правила

**Задание 3.** Выявите и изложите проблемы участия населения в осуществлении местного самоуправления.

**Критерии оценки по контрольным заданиям:**

- оценка «отлично» выставляется студенту, если ответ показывает знание материала и демонстрирует отчетливое и свободное владение концептуально-понятийным аппаратом, научным языком и терминологией. Логически корректное и убедительное изложение ответа.
- оценка «хорошо» - умение пользоваться концептуально-понятийным аппаратом в процессе анализа. В целом логически корректное, но не всегда точное и аргументированное изложение ответа.
- оценка «удовлетворительно» - фрагментарные, поверхностные знания; затруднения с использованием научно-понятийного аппарата и терминологии; частичные затруднения с выполнением предусмотренных заданий;
- оценка «неудовлетворительно» - незнание, либо отрывочное представление о данных вопросах; неумение использовать понятийный аппарат; отсутствие логической связи в ответе.

## **Комплект заданий к контрольной работе №9**

**Тема:** Территориальное общественное самоуправление

**Задание 1.** Дайте ответы на следующие вопросы:

1. Что понимается под ТОС?
2. Как образуются органы ТОС?
3. Какова роль ТОС в осуществлении местного самоуправления?
4. На каких территориях могут создаваться органы ТОС?
5. Какие задачи могут решать органы ТОС?
6. Каковы источники финансирования ТОС?

**Задание 2.** По одной из ситуаций задания 12 составьте обращение в орган местного самоуправления, соблюдая требования к оформлению обращения.

**Критерии оценки:**

Задание считается выполненным при условии правильного оформления обращения и решения по существу проблемной ситуации.

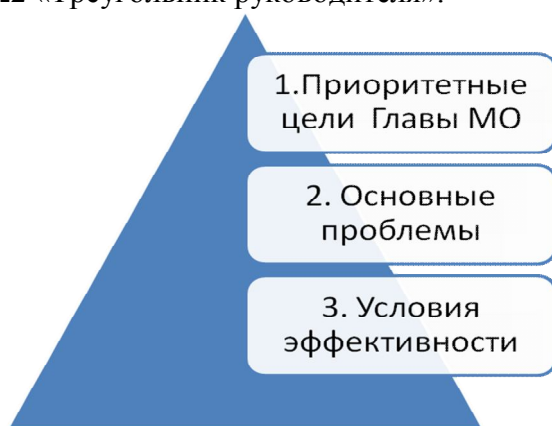
## Комплект заданий к контрольной работе №10

**Тема:** Организационные основы местного самоуправления

**Задание 1.** Дайте ответы на следующие вопросы:

1. Каковы основания для классификации органов местного самоуправления?
2. В чем особенности представительных и исполнительных органов МСУ?
3. В чем различия моделей организационных структур органов МСУ по федеральным законам 1995 и 2003гг.? Какой из этих моделей соответствует структура органов МСУ в Вашем муниципальном образовании?
4. Какие из существующих согласно Федеральному закону 1995г. моделей организационных структур МСУ исключает Федеральный закон 2003г.?
5. Что означает принцип разделения властей применительно к органам МСУ?

2. Тест №2 «Треугольник руководителя».



На каждый из трех поставленных вопросов сформулируйте по три ответа.

**Критерии оценки:**

- оценка «отлично» выставляется студенту, если ответ показывает знание материала и демонстрирует отчетливое и свободное владение концептуально-понятийным аппаратом, научным языком и терминологией. Логически корректное и убедительное изложение ответа.
- оценка «хорошо» - умение пользоваться концептуально-понятийным аппаратом в процессе анализа. В целом логически корректное, но не всегда точное и аргументированное изложение ответа.
- оценка «удовлетворительно» - фрагментарные, поверхностные знания; затруднения с использованием научно-понятийного аппарата и терминологии; частичные затруднения с выполнением предусмотренных заданий;
- оценка «неудовлетворительно» - незнание, либо отрывочное представление о данных вопросах; неумение использовать понятийный аппарат; отсутствие логической связи в ответе.

## Комплект заданий к контрольной работе №11

**Тема:** Муниципальная служба

**Задание 1.** Дайте ответы на следующие вопросы:

1. Различаются ли между собой понятия «занимать муниципальную должность» и «находиться на муниципальной службе»?
2. На каких уровнях власти осуществляется правовое регулирование муниципальной службы?

3. Как подразделяются муниципальные служащие в зависимости от занимаемой должности и квалификации?
4. Какие ограничения и с какой целью накладываются на муниципального служащего?
5. Какие социальные гарантии имеют муниципальные служащие?

**Задание 2.** Проведите анализ Федерального закона о муниципальной службе.

**Задание 3.** Проведите анализ закона Новосибирской области о муниципальной службе.

**Критерии оценки по контрольным заданиям:**

- оценка «отлично» выставляется студенту, если ответ показывает знание материала и демонстрирует отчетливое и свободное владение концептуально-понятийным аппаратом, научным языком и терминологией. Логически корректное и убедительное изложение ответа.

- оценка «хорошо» - умение пользоваться концептуально-понятийным аппаратом в процессе анализа. В целом логически корректное, но не всегда точное и аргументированное изложение ответа.

- оценка «удовлетворительно» - фрагментарные, поверхностные знания; затруднения с использованием научно-понятийного аппарата и терминологии; частичные затруднения с выполнением предусмотренных заданий;

- оценка «неудовлетворительно» - незнание, либо отрывочное представление о данных вопросах; неумение использовать понятийный аппарат; отсутствие логической связи в ответе.

## **Комплект заданий к контрольной работе №12**

**Тема:** Финансово - экономическое обеспечение местного самоуправления

**Задание 1.** Дайте ответы на следующие вопросы:

1. Что составляет экономическую основу местного самоуправления?
2. Что входит в состав муниципального имущества?
3. Какими правами обладают органы МСУ в отношении муниципального имущества?
4. Что такое местный бюджет?
5. Для чего необходима сбалансированность местных бюджетов?
6. Какой механизм выравнивания уровня бюджетной обеспеченности муниципальных образований предусматривает Федеральный закон 2003г.?

**Задание 2.** Разработайте положение о комитете по управлению имуществом муниципального района по предлагаемому плану.

1. Цель комитета.
2. Задачи комитета. (Конкретизируется цель).
3. Функции комитета (обязанности). Конкретизируются задачи.
4. Права комитета (полномочия).
5. Организационная структура комитета (отделы, подотделы) и его штатная численность.
6. Ресурсное обеспечение работы комитета (помещение, транспорт, оплата труда).
7. Взаимодействие комитета с другими оргструктурами. (Кому подчиняется, какие структуры находятся в подчинении, как строятся отношения с иными структурами).
8. Порядок рассмотрения вопросов, находящихся в ведении комитета.
9. Учет и отчетность. Контроль деятельности комитета.
10. Срок действия положения, порядок внесения изменений.

Критерии оценки выполнения задания 1: содержательность, логика изложения, знание разработки положений о структурном подразделении.

**Задание 3.** Выявите плюсы и минусы продажи муниципального имущества.

Методом номинальной групповой техники проведите анализ последствий принятия решения о продаже имущества МО (СТЕР- анализ). В качестве конкретных объектов для рассмотрения возможности приватизации предлагаются: муниципальный рынок, баня, книжный магазин. Сделайте выводы.

**Критерии оценки выполнения задания №3:** знание процедуры принятия решений о приватизации муниципального имущества, аргументированность предложений, выявление краткосрочных и долгосрочных последствий приватизации.

**Задание 4.** На территории муниципального образования находятся жилые объекты, не используемые в течение длительного времени. Решите, каким образом и кто должен принимать решение по поводу бесхозного имущества.

**Критерии оценки выполнения задания №4:** знание законодательства, процедуры решения вопроса.

**Задание 5.** Решение задачи по предоставлению субсидии на ЖКУ.

Ситуация следующая. К главе администрации МО поселения приходит пенсионерка и говорит «Сынок, пенсия у меня 6500 рублей, болею и на лекарства трачу 2800 рублей в месяц. ЖКХ в оплату за тепло и воду насчитало мне платить 2700 рублей. Скажи, как мне жить?». Дайте ответ пенсионерке, ветерану труда в соответствии с действующим законодательством.

**Критерии оценки выполнения задания №5:** знание законодательства, отношение к старшему поколению.

**Задание 6.** Изучение порядка принятия НПА органа МСУ об установлении земельного налога. В соответствии с налоговым законодательством подготовьте проект решения сессии представительного органа МСУ об установлении земельного налога на территории МО.

**Критерии оценки выполнения задания №6:** знание законодательства, последовательность и полнота изложения.

**Задание 7.** Разработка объявления о проведении открытого конкурса на поставку для муниципальных нужд медицинского оборудования (лекарственных препаратов). На основе изучения ФЗ-44 от 13.04.2013г.

Задача по размещению муниципального заказа заключается в составлении объявления о поставке определенных товаров. При этом объявление должно содержать требования к поставляемому товару, требования-ограничения к участникам конкурса, сроки (время) проведения конкурса, порядок подведения итогов и оповещения о результатах конкурса.

**Критерии оценки выполнения задания №7:** знание законодательства, последовательность и полнота изложения.

**Задание 8.** Разработка положения о бюджетном процессе в МО.

В каждом МО разрабатывается положение о бюджетном процессе. Цель задания – ознакомиться с типовым положением о бюджетном процессе в МО и составить проект положения.

Цель Задачи Понятия Участники Права и обязанности Нормы и правила

**Критерии оценки выполнения задания №8:** знание законодательства, последовательность и полнота изложения.

**Задание 9.** Разработка календарного плана-графика подготовки и принятия местного бюджета.

Календарный план-график позволяет графически представить сроки, продолжительность, последовательность, взаимосвязь и содержание мероприятий при подготовке проекта местного бюджета. Этот график, являясь наглядно оформленным, технически поможет организовать бюджетный процесс в МО. По табличной форме предлагается запол-

нить график. Мероприятия заносятся в график, исходя из полномочий участников бюджетного процесса. Начало и окончание события проставляется определенными знаками. События, которые взаимосвязаны между собой, обозначаются линиями связи. Выдерживается последовательность наступления событий. Существует также сетевое планирование. По желанию можете воспользоваться методикой сетевого планирования подготовки проекта местного бюджета.

**Критерии оценки выполнения задания №9:** знание теории управления, понимание сетевого планирования, взаимосвязанность процессов, расчет лимита времени, использование наглядности.

## **Комплект заданий к контрольной работе №13**

### **Тема. Межмуниципальное сотрудничество**

**Задание 1.** Дайте ответы на следующие вопросы:

1. С какими целями создаются союзы и ассоциации муниципальных образований?
2. Какие основные типы союзов и ассоциаций органов местного самоуправления существуют в современной России?
3. Какие возможности открывает межмуниципальная хозяйственная кооперация?

**Задание 2.** Приведите примеры деятельности межмуниципальных органов.

**Задание 3.** Проведите структурно-функциональный анализ совета муниципальных образований Новосибирской области.

### **Критерии оценки по контрольным заданиям:**

- оценка «отлично» выставляется студенту, если ответ показывает знание материала и демонстрирует отчетливое и свободное владение концептуально-понятийным аппаратом, научным языком и терминологией. Логически корректное и убедительное изложение ответа.

- оценка «хорошо» - умение пользоваться концептуально-понятийным аппаратом в процессе анализа. В целом логически корректное, но не всегда точное и аргументированное изложение ответа.

- оценка «удовлетворительно» - фрагментарные, поверхностные знания; затруднения с использованием научно-понятийного аппарата и терминологии; частичные затруднения с выполнением предусмотренных заданий;

- оценка «неудовлетворительно» - незнание, либо отрывочное представление о данных вопросах; неумение использовать понятийный аппарат; отсутствие логической связи в ответе.

## **Комплект заданий к контрольной работе №14**

**Тема:** Государственные гарантии прав местного самоуправления, ответственность органов и должностных лиц местного самоуправления, контроль их деятельности

**Задание 1.** Дайте ответы на следующие вопросы:

1. Каковы общие и специальные гарантии прав органов местного самоуправления?
2. Перед кем и за что несут ответственность органы и должностные лица местного самоуправления?
3. Какие органы государственной власти и по каким вопросам вправе осуществлять контроль над деятельностью органов и должностных лиц местного самоуправления?

**Задание 2.** Проведите анализ судебной практики по привлечению к ответственности должностных лиц местного самоуправления в Вашем субъекте.

**Критерии оценки:**

- оценка «отлично» выставляется студенту, если ответ показывает знание материала и демонстрирует отчетливое и свободное владение концептуально-понятийным аппаратом, научным языком и терминологией. Логически корректное и убедительное изложение ответа.

- оценка «хорошо» - умение пользоваться концептуально-понятийным аппаратом в процессе анализа. В целом логически корректное, но не всегда точное и аргументированное изложение ответа.

- оценка «удовлетворительно» - фрагментарные, поверхностные знания; затруднения с использованием научно-понятийного аппарата и терминологии; частичные затруднения с выполнением предусмотренных заданий;

- оценка «неудовлетворительно» - незнание, либо отрывочное представление о данных вопросах; неумение использовать понятийный аппарат; отсутствие логической связи в ответе.

## **Комплект заданий к контрольной работе №15**

**Тема:** Особенности местного самоуправления в сельской местности

**Задание 1.** Дайте ответы на следующие вопросы:

1. В чем заключаются особенности сельских поселений по сравнению с городскими?
2. Каковы основные задачи муниципального управления в сельской местности?
3. Какие функции выполняют органы местного самоуправления в сельской местности?
4. Роль сельских органов местного самоуправления в реализации аграрной политики?
5. В чем специфика современных задач социальной политики в сельской местности?

**Задание 2.** Проведение круглого стола по проблемам устойчивого развития сельских территорий на примере Новосибирской области.

**Критерии оценки:**

- оценка «отлично» выставляется студенту, если ответ показывает знание материала и демонстрирует отчетливое и свободное владение концептуально-понятийным аппаратом, научным языком и терминологией. Логически корректное и убедительное изложение ответа.

- оценка «хорошо» - умение пользоваться концептуально-понятийным аппаратом в процессе анализа. В целом логически корректное, но не всегда точное и аргументированное изложение ответа.

- оценка «удовлетворительно» - фрагментарные, поверхностные знания; затруднения с использованием научно-понятийного аппарата и терминологии; частичные затруднения с выполнением предусмотренных заданий;
- оценка «неудовлетворительно» - незнание, либо отрывочное представление о данных вопросах; неумение использовать понятийный аппарат; отсутствие логической связи в ответе.

## **Комплект заданий к теме №14**

### **Тема: Технологии муниципального управления**

#### **Деловая игра «Муниципальные выборы»**

Группа делится на подгруппы, представляющие политические партии, каждая из которых выдвигает кандидатов на должность главы муниципального образования. Формируется избирательная комиссия. Объявляются выборы. Подгруппы разрабатывают программы и представляют их аудитории. Проводится голосование. Подводятся итоги.

Вводная информация. «Муниципальный район- пригородная зона крупного областного центра – г.Новосибирска. Районный центр находится в 60 км от города. Территория района- 259 тыс.га, в т.ч. 149 тыс. га – сельхозугодья. Население района- 42000 чел, из них пенсионеры – 11000, трудоспособное население составляет 22000, моложе трудоспособного возраста – 8000, из них дети школьного возраста –5000. В районе 2 ПГТ и 47 сельских населенных пункта, объединенных в 11 муниципальных образований. По сумме критериев район отнесен к числу районов области с низким уровнем социально-экономического развития. На территории района находится свыше 90 тысяч гектаров пахотных земель, однако в последние годы обрабатывается под посев зерновых не более 13 тысяч. Из 12000 голов маточного поголовья КРС, имевшихся ранее в сельхозорганизациях района, в настоящее время осталось менее 700 коров. Урожайность зерновых культур 10-12 ц/га, продуктивность скота низкая (удой 2300кг/год, привес 300г/сутки). В районе имеются промышленные предприятия нефтяной отрасли (нефтеналивная станция, нефтетрубопроводное управление), лесного хозяйства (лесхоз, ИП), металлообработки (ЗКИ, РМЗ). Всего в районе насчитывается 13 тысяч рабочих мест во всех сферах занятости.

Район богат природными ресурсами. 60% территории района покрыто лесами, в том числе и хвойных пород (30%). Имеются богатые месторождения красных глин для производства кирпича, уникальное месторождение белой глины. Разведаны промышленные запасы медно-никелевых руд. На территории района расположен исторический объект – Умревинский острог, одно из первых административных поселений русских в Сибири на территории НСО, находится в живописном месте на берегу р. Обь. Прилегающий лес богат ягодами, грибами, дичью.

Район обеспечен транспортной сетью. По территории района проходят: автодорога М53 Байкал, железнодорожная магистраль, протекает р.Обь.

В виду отсутствия рабочих мест сотни людей ежедневно ездят в город Новосибирск на работу. Вера в лучшее развитие района у большинства населения потеряна. Организационные структуры власти укомплектованы полностью. Однако части кадров требуется повышение квалификации. Тенденций улучшения показателей социально-экономического состояния района не прослеживается. Нужны срочные решения по перспективам развития района».

Группа должна наметить 3-4 возможных стратегических направления развития района и подготовить свои проекты решения. При подготовке решения предлагается использовать следующий план.

- 1.Идентификация проблемы.
- 2.Формулирование цели (специфичность, реальность, достижимость, измеримость, точеч-

ность, временные ограничения).

3. Выбор показателей и критериев оценки достижения цели.

4. Проведение анализа поля действующих сил. Движущие силы «+», тормозящие силы – минус. SWOT- анализ.

5. Разработка стратегии (против тормозящих сил с опорой на движущие силы).

6. Оценка последствий стратегий. STEP – анализ. С 5 точек зрения, в 2 временных интервалах – краткосрочном, долгосрочном. Направления: экономическое, техническое, социальное, политическое, экологическое. Возможны дополнительные критерии оценки последствий. Затратность. Мультипликативность. Влияние на природную среду. Качество жизни населения.

7. Выбор стратегии.

8. Схема управления. Организация управления.

9. Реализация проекта. Мониторинг.

**Критерии оценки выполнения задания:** Активное участие в проведении игры, соответствие выработанных решений технологии разработки управленческих решений, обоснованное изложение подготовленного решения перед аудиторией, артистизм.

### **Итоговая контрольная работа**

**Задание 2.** Дайте краткие ответы на поставленные вопросы.

1. Местное самоуправление согласно Европейской Хартии местного самоуправления;
2. Местное самоуправление согласно ФЗ-131;
3. Местное самоуправление согласно ФЗ-154;
4. Самоуправление;
5. Теории местного самоуправления;
6. Модели местного самоуправления;
7. Муниципальное образование;
8. Типы муниципальных образований;
9. Поселение;
10. Муниципальный район;
11. Городской округ;
12. Предметы ведения;
13. Полномочия;
14. Компетенция;
15. Формы представительной демократии;
16. Формы непосредственной демократии обязательного характера;
17. Формы непосредственной демократии рекомендательного характера;
18. Заявление;
19. Предложение;
20. Жалоба;
21. Публичные слушания;
22. Петиция;
23. Территориальное общественное самоуправление;
24. Местный бюджет;
25. Казна муниципальная;
26. Самообложение;
27. Местные налоги;
28. Муниципальное унитарное предприятие;
29. Муниципальное бюджетное учреждение;
30. Муниципальное казенное учреждение;
31. Муниципальное автономное учреждение;
32. Муниципальное хозяйство;
33. Муниципальная услуга;

34. Отличие схода от собрания, собрания от конференции;
35. Отличие референдума от опроса, пикета от митинга;
36. Отличие митинга от демонстрации, демонстрации от шествия;
37. Способы формирования представительного органа муниципального района;
38. Способы формирования главы муниципального образования;
39. Способы формирования главы администрации муниципального образования;
40. Муниципальная служба;
41. Отличие права хозяйственного ведения от оперативного управления;
42. Название муниципального образования, в котором Вы живете, органы местного самоуправления этого МО, должностные лица ОМСУ.

**Критерии оценки выполнения задания:** оценка «отлично» при условии полного и правильного изложения ответов при отсутствии ошибок, оценка «хорошо» при условии допущения не более 3 ошибок, оценка удовлетворительно при наличии более 3 ошибок, но более 50% правильных ответов.

### Темы рефератов

1. Понятие местного самоуправления. Подходы в его понимании.
2. Теории и модели местного самоуправления.
3. Принципы и функции местного самоуправления.
4. История местного самоуправления.
5. Местный референдум как высшая форма прямого волеизъявления граждан обязательного характера.
6. Муниципальные выборы как высшая форма прямого волеизъявления граждан обязательного характера.
7. Формы прямого волеизъявления граждан обязательного характера.
8. Формы прямого волеизъявления граждан рекомендательного характера.
9. Система органов местного самоуправления.
10. Представительный орган местного самоуправления: понятие, структура, способы формирования.
11. Полномочия представительного органа местного самоуправления.
12. Правовые основы местного самоуправления.
13. Правовой статус местной администрации.
14. Виды муниципальных образований.
15. Виды муниципальных нормативных правовых актов, их подготовка, вступление в силу, отмена.
16. Экономические основы местного самоуправления.
17. Органы местного самоуправления в зарубежных странах.
18. Модели местного самоуправления в зарубежных странах.
19. Муниципальная служба: понятия, цель и задачи.
20. Муниципальные должности: классификация и квалификационные требования.
21. Планирование как функция муниципального управления.
22. Особенности поступления на муниципальную службу и ее прохождение.
23. Правовое регулирование муниципальной службы.

24. Организационный и правовой статус муниципальной службы в системе местного самоуправления.
25. Контроль как функция муниципального управления.
26. Муниципальная служба в зарубежных странах.
27. Технологии муниципального управления.
28. Особенности реализации местного самоуправления в сельской местности.
29. Новые подходы в территориальной организации местного самоуправления.

### **Критерии оценки:**

- оценка «отлично» выставляется студенту, если выполнены все требования к написанию и защите реферата: обозначена проблема и обоснована её актуальность, сделан краткий анализ различных точек зрения на рассматриваемую проблему и логично изложена собственная позиция, сформулированы выводы, тема раскрыта полностью, выдержан объём, соблюдены требования к внешнему оформлению, даны правильные ответы на дополнительные вопросы.

- оценка «хорошо» – основные требования к реферату и его защите выполнены, но при этом допущены недочёты. В частности, имеются неточности в изложении материала; отсутствует логическая последовательность в суждениях; не выдержан объём реферата; имеются упущения в оформлении; на дополнительные вопросы при защите даны неполные ответы;

- оценка «удовлетворительно» – имеются существенные отступления от требований к реферированию. В частности: тема освещена лишь частично; допущены фактические ошибки в содержании реферата или при ответе на дополнительные вопросы; во время защиты отсутствует вывод;

- оценка «неудовлетворительно» – тема реферата не раскрыта, обнаруживается существенное непонимание проблемы.

### **Вопросы для подготовки к экзамену**

1. В чем отличие местного самоуправления от государственной власти и от общественных организаций?
2. Чем различаются определения местного самоуправления в Европейской Хартии местного самоуправления и в российском законодательстве?
3. Что такое «местные интересы»?
4. Какие функции выполняет местное самоуправление в современном обществе? В чем их специфика?
5. Каковы основные проблемы местного самоуправления в России?
6. Понятие недвижимости и ее значение в муниципальном управлении.
7. Каковы основные модели местного самоуправления в современном мире?
8. Как развивалось местное самоуправление в России до 1917 года?
9. Понятия градообразующей и градообслуживающей сферы МО.
10. Каковы особенности организации местной власти в советский период?

11. Как связано возрождение местного самоуправления в России с преобразованиями в общественном строе и экономике государства?
12. Понятие услуги. Виды муниципальных услуг.
13. Каковы важнейшие документы федерального уровня, регламентирующие деятельность местного самоуправления?
14. Каковы основные признаки муниципального образования?
15. Как соотносятся понятия: «административно-территориальное деление» субъекта РФ и «территориальная организация местного самоуправления»?
16. Уровни правового регулирования деятельности органов местного самоуправления в РФ?
17. Почему устав называют основным законом жизни или конституцией муниципального образования? Каков порядок его разработки и принятия?
18. Формы участия населения в осуществлении местного самоуправления.
19. Понятие и виды муниципальных образований.
20. Каковы основные формы государственного регулирования деятельности органов местного самоуправления?
21. Понятия: «предметы ведения», «полномочия», «компетенция», «вопросы местного значения»?
22. По какому принципу в Федеральном законе 2003г. разграничены предметы ведения между поселениями, муниципальными районами и городскими округами?
23. Каким должен быть порядок наделения органов местного самоуправления отдельными государственными полномочиями?
24. Понятия партисипативности и субсидиарности.
25. Структура органов местного самоуправления. Их характеристика.
26. Способы управления объектами недвижимости в МО.
27. В чем сходство и различия между сходом и собранием граждан?
28. В чем сходство и различия между опросом граждан и местным референдумом?
29. Какова роль ТОС в осуществлении местного самоуправления?

30. Понятие и виды муниципальных хозяйствующих субъектов.
31. В чем особенности представительных и исполнительных органов МСУ?
32. Как формируются органы местного самоуправления?
33. Различаются ли между собой понятия «занимать муниципальную должность» и «находиться на муниципальной службе»?
34. Перед кем и за что несут ответственность органы и должностные лица местного самоуправления?
35. Что составляет экономическую основу местного самоуправления?
36. Что такое МУП?
37. Как подразделяются муниципальные служащие в зависимости от занимаемой должности и квалификации?
38. В чем заключаются особенности сельских поселений по сравнению с городскими?
39. Что входит в состав муниципального имущества?
40. Структура объектов недвижимости в МО.
41. Какими правами обладают органы МСУ в отношении муниципального имущества?
42. Методы муниципального управления.
43. Какие органы государственной власти и по каким вопросам вправе осуществлять контроль над деятельностью органов и должностных лиц местного самоуправления?
44. Какие возможности имеет межмуниципальная хозяйственная кооперация?
45. Что такое местный бюджет? Порядок его разработки и принятия?
46. Каковы основные задачи муниципального управления в сельской местности?
47. Объекты недвижимости социальной сферы МО.
48. Планирование социально-экономического развития МО.
49. Стратегическое и оперативное управление МО.
50. Централизованный подход в управлении объектами недвижимости МО.
51. Муниципальные услуги как предмет муниципального управления.

52. Состав муниципального хозяйства.
53. Принцип сочетания отраслевого и территориального управления.
54. Структура органов муниципального управления.
55. Управление жилищно-коммунальным комплексом.
56. Зонирование территории населенного пункта.
57. Приватизация объектов недвижимости в муниципальном образовании.
58. Ситуационный подход в муниципальном управлении.
59. Удовлетворение потребностей населения МО как принцип муниципального управления.
60. Проблемы управления объектами недвижимости в муниципальном образовании.
61. Теории местного самоуправления.
62. Принципы муниципального управления.
63. Корпоративный подход к муниципальному управлению.
64. Как сформировалось местное самоуправление?
65. Каков состав правовой базы местного самоуправления?
66. Принцип единоначалия и коллегиальности в организации деятельности МО.

**Критерии оценки:**

- оценка «отлично» выставляется студенту, если ответ показывает глубокое и систематическое знание всего программного материала и структуры конкретного вопроса. Студент демонстрирует отчетливое и свободное владение концептуально-понятийным аппаратом, научным языком и терминологией соответствующей научной области. Логически корректное и убедительное изложение ответа.

- оценка «хорошо» - знание узловых проблем программы и основного содержания лекционного курса; умение пользоваться концептуально-понятийным аппаратом в процессе анализа основных проблем в рамках данной темы. В целом логически корректное, но не всегда точное и аргументированное изложение ответа.

- оценка «удовлетворительно» - фрагментарные, поверхностные знания важнейших разделов программы и содержания лекционного курса; затруднения с использованием научно-понятийного аппарата и терминологии учебной

дисциплины; частичные затруднения с выполнением предусмотренных программой заданий;

- оценка «неудовлетворительно» - незнание, либо отрывочное представление о данных вопросах в рамках учебно-программного материала; неумение использовать понятийный аппарат; отсутствие логической связи в ответе.

### **МАТРИЦА СООТВЕТСТВИЯ КРИТЕРИЕВ ОЦЕНКИ УРОВНЮ СФОРМИРОВАННОСТИ КОМПЕТЕНЦИЙ**

Критерии оценки	Уровень сформированности компетенций
<b>Оценка по пятибалльной системе</b>	
«Отлично»	«Высокий уровень»
«Хорошо»	«Повышенный уровень»
«Удовлетворительно»	«Пороговый уровень»
«Неудовлетворительно»	«Не достаточный»
<b>Оценка по системе «зачет – незачет»</b>	
«Зачтено»	«Достаточный»
«Не зачтено»	«Не достаточный»

**Методические материалы, определяющие процедуру оценивания знаний, умений, навыков и (или) опыта деятельности, характеризующих этапы формирования компетенций**

1. Положение «О балльно-рейтинговой системе аттестации студентов»: СМК ПНД 08-01-2015, введено приказом от 28.09.2011 №371-О, утверждено ректором 12.10.2015 г. (<http://nsau.edu.ru/file/403>: режим доступа свободный);

2. Положение «О проведении текущего контроля и промежуточной аттестации обучающихся в ФГБОУ ВО Новосибирский ГАУ»: СМК ПНД 77-01-2015, введено в действие приказом от 03.08.2015 №268а-О (<http://nsau.edu.ru/file/104821>: режим доступа свободный);

Составитель \_\_\_\_\_ Ю.И.Рыбаков

« \_\_\_\_ » \_\_\_\_\_ 2017 г.