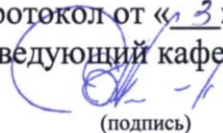


ФГБОУ ВО Новосибирский ГАУ
Кафедра хирургии и внутренних незаразных болезней

УТВЕРЖДЕН
на заседании кафедры
Протокол от «3» 10 2022 г. № 3
Заведующий кафедрой

(подпись) С.Н. Магер

Рег. № Ветп.05-26.018
«12» 10 2022 г.

**ФОНД
ОЦЕНОЧНЫХ СРЕДСТВ**

**Б1.О.26 Оперативная хирургия
с топографической анатомией**

36.05.01 Ветеринария

Код и наименование направления подготовки

Ветеринария

Направленность (профиль)

Новосибирск 2022

Магер 2019

Паспорт фонда оценочных средств

№ п/п	Контролируемые разделы (темы) дисциплины*	Код контролируемой компетенции (или ее части)	Наименование оценочного средства
1.	Раздел 1. Оперативная хирургия (общая часть)	ОПК-1, 2, ПК-1	контрольная работа (входной контроль)
1.1	Введение. учение о хирургической операции	ОПК-1, 2, ПК-1	тестовые вопросы
1.2	Профилактика хирургической инфекции	ОПК-1, 2, ПК-1	тестовые вопросы
1.3	Правила работы в операционной. Организация работы вне операционной	ОПК-1, 2, ПК-1	тестовые вопросы
1.4	Фиксация животных	ОПК-1, 2, ПК-1	тестовые вопросы
1.5	Обезболивание	ОПК-1, 2, ПК-1	тестовые вопросы
1.6	Элементы хирургических операций	ОПК-1, 2, ПК-1	тестовые вопросы, тренажер 1, 2
1.7	Элементы пластических операций	ОПК-1, 2, ПК-1	тестовые вопросы
1.8	Инъекции, пункции, вливания, кровопускания	ОПК-1, 2, ПК-1	тестовые вопросы
1.9	Термокаутеризация	ОПК-1, 2, ПК-1	тестовые вопросы
1.10	Десмургия	ОПК-1, 2, ПК-1	тестовые вопросы, тренажер 3
	Контрольная работа	ОПК-1, 2, ПК-1	тестовые вопросы
	Зачет	ОПК-1, 2, ПК-1	комплект вопросов для зачета
2.	Оперативная хирургия (специальная часть)	ОПК-1, 2, ПК-1	контрольная работа (проверка остаточных знаний)
2.1	Операции на голове	ОПК-1, 2, ПК-1	тестовые вопросы
2.2	Операции в области затылка и вентральной области шеи	ОПК-1, 2, ПК-1	тестовые вопросы
2.3	Операции на животе и органах брюшной полости, на наружных половых органах и в области промежности	ОПК-1, 2, ПК-1	тестовые вопросы
2.4	Кастрация сельскохозяйственных животных	ОПК-1, 2, ПК-1	тестовые вопросы
2.5	Грыжи и техника грыжесечения	ОПК-1, 2, ПК-1	тестовые вопросы
2.6	Операции в области холки, спины, поясницы	ОПК-1, 2, ПК-1	тестовые вопросы
2.7	Операции в области лопатки, плеча и груди, крупа и бедра	ОПК-1, 2, ПК-1	тестовые вопросы
2.8	Операции на грудной и тазовой конечностях	ОПК-1, 2, ПК-1	тестовые вопросы
	Экзамен	ОПК-1, 2, ПК-1	комплект вопросов для экзамена

Контрольная работа (входной контроль) включает в себя выполнение контрольных заданий по дисциплинам Анатомия животных, Физиология и этология животных. Контрольная работа (проверка остаточных знаний) – выполнение контрольных заданий по Разделу 1 «Оперативная хирургия (общая часть)». Тестовые вопросы – выполнение заданий по всем темам Оперативной хирургии с топографической анатомией.

ФГБОУ ВО Новосибирский ГАУ
Кафедра хирургии и внутренних незаразных болезней
(наименование кафедры)

Комплект вопросов для контрольной работы


по дисциплине **Б1.О.26 Оперативная хирургия с топографической анатомией**

(наименование дисциплины)

ТЕМА 1. Анатомия животных

Вариант 1.

Вопрос 1. Составить систематический обзор животного, изображенного на картинке

Царство	<i>животные</i>	
Тип		
Класс		
Отряд	<i>парнокопытные</i>	
Семейство		
Род		
Вид		
Подвид		

Вопрос 2. Укажите количество ребер у животных:

- а) у коров _____ пар;
- б) у лошадей _____ пар;
- в) у свиней _____ пар;
- г) у собак _____ пар.

Вопрос 3. Плоскости, мысленно проведенные вертикально вдоль тела животного параллельно позвоночному столбу и рассекающие его на правые и левые части, называются _____.

Вопрос 4. Вычеркните названия костей, не имеющих отношения к мозговому отделу черепа.

Затылочная, межтеменная, верхнечелюстная, слезная, подъязычная, нижнечелюстная, резцовая, атлант, добавочная, седалищная.

Вопрос 5. Закончите фразу.

Направление в сторону спины называется _____, а в сторону живота - _____.

Вопрос 6. Дополните фразу.

Волокна внутреннего косого мускула живота имеют _____ направление.

Вопрос 7. Формула зубов какого животного приведена ниже?

Ответ: _____

$I \frac{3}{3} \quad C \frac{1}{1} \quad P \frac{4}{4} \quad M \frac{3}{3}$

Вопрос 8. Закончите фразу.

Место входа пищевода в желудок называется _____, а место выхода из желудка в двенадцатиперстную кишку называется _____.

9. Дополните фразу.

У коров правая почка располагается от _____ до _____.

Левая почка _____.

Вариант 2.

Вопрос 1. Составить систематический обзор животного, изображенного на картинке

Царство	<i>животные</i>
Тип	
Класс	
Отряд	<i>непарнокопытные</i>
Семейство	
Род	
Вид	



Вопрос 2. В состав периферического скелета входят: а) __, б) __.

Вопрос 3. Плоскости, мысленно проведенные вертикально поперек тела животного и пересекающие его на передние и задние сегменты, называются _____.

Вопрос 4. Вычеркните названия костей, не имеющих отношения к лицевому отделу черепа.

Затылочная, клиновидная, височная, слезная, небная, крыловидная, резцовая, лучевая, сошник, подъязычная.

Вопрос 5. Закончите фразу.

Направление, обращенное к середине тела называется _____, обращенное от середины (в правую или левую стороны) - _____.

Вопрос 6. Дополните фразу.

Волокна поперечного мускула живота имеют _____ направление.

7. Формула зубов какого животного приведена ниже?

Ответ: _____

$$\begin{array}{ccccccc} I & \frac{0}{4} & C & \frac{0}{0} & P & \frac{3}{3} & M & \frac{3}{3} \end{array}$$

8. Перечислите в правильной последовательности камеры многокамерного желудка.

9. Дополните фразу.

Сердце у животных помещается в средостении от _____ до _____.

Вариант 3.

Вопрос 1. Составить систематический обзор животного, изображенного на картинке

Царство	<i>животные</i>
Тип	
Класс	
Отряд	<i>парнокопытные</i>
Семейство	
Род	
Вид	



Вопрос 2. Позвоночный столб разделен на отделы: а) , б) , в) , г) , д) .

Вопрос 3. Плоскости, мысленно проведенные вдоль тела животного горизонтально и делящие его на верхние и нижние части называются _____.

Вопрос 4. Вычеркните названия костей, не имеющих отношения к мозговому отделу черепа.

Клиновидная, височная, теменная, нижнечелюстная, таранная, пяточная, резцовая, небная, сошник, эпистрофей.

Вопрос 5. Закончите фразу.

Направление в сторону головы называется _____, а в сторону хвоста - _____.

Вопрос 6. Дополните фразу.

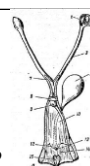
Волокна наружного косого мускула живота имеют _____ направление.

Вопрос 7. Формула зубов какого животного приведена ниже?

Ответ: _____

$$\text{I} \quad \frac{3}{3} \quad \text{C} \quad \frac{1}{1} \quad \text{P} \quad \frac{4}{4} \quad \text{M} \quad \frac{2}{3}$$

Вопрос 8. Перечислите в правильной последовательности названия кишок толстого отдела кишечника: _____



Вопрос 9. У самки какого вида животного такое строение матки?

Вариант 4.

Вопрос 1. Составить систематический обзор животного, изображенного на картинке

Царство	<i>животные</i>
Тип	
Класс	
Отряд	<i>хищные</i>
Семейство	
Род	
Вид	



Вопрос 2. В состав осевого скелета входят: а) , б) , в) , г) .

Вопрос 3. Плоскость, мысленно проведенная вертикально вдоль середины тела животного от рта до кончика хвоста и рассекающая тело на две симметричные половины – правую и левую, называется _____.

Вопрос 4. Вычеркните названия костей, не имеющих отношения к лицевому отделу черепа.

Нижнечелюстная, плечевая, резцовая, лучевая, добавочная, путовая, таранная, пяточная, центральная, ось.

Вопрос 5. Закончите фразу.

Направление к ротовому отверстию называется _____, а в противоположную сторону - _____.

Вопрос 6. Дополните фразу.

Волокна прямого мускула живота имеют _____ направление.

Вопрос 7. Формула зубов какого животного приведена ниже?

Ответ: _____

$$\text{I} \quad \frac{3}{3} \quad \text{C} \quad \frac{1}{1} \quad \text{P} \quad \frac{3}{3} \quad \text{M} \quad \frac{3}{3}$$

Вопрос 8. Перечислите в правильной последовательности названия кишок тонкого отдела кишечника: _____.



Вопрос 9. У самки какого вида животного такое строение матки?

Тема 2. Физиология и этология животных.

Вариант 1.

Вопрос 1. Охарактеризуйте тип высшей нервной деятельности (по И.П. Павлову) в соответствии с такими свойствами нервных процессов.

Холерик: сила _____, уравновешенность _____, подвижность _____.

Вариант 2.

Вопрос 1. Охарактеризуйте тип высшей нервной деятельности (по И.П. Павлову) в соответствии с такими свойствами нервных процессов.

Сангвиник: сила _____, уравновешенность _____, подвижность _____.

Вариант 3.

Вопрос 1. Охарактеризуйте тип высшей нервной деятельности (по И.П. Павлову) в соответствии с такими свойствами нервных процессов.

Меланхолик: сила _____, уравновешенность _____, подвижность _____.

Вариант 4.

Вопрос 1. Охарактеризуйте тип высшей нервной деятельности (по И.П. Павлову) в соответствии с такими свойствами нервных процессов.

Флегматик: сила _____, уравновешенность _____, подвижность _____.

Критерии оценки:

Студенту выставляется количество баллов, соответствующее количеству правильных полных ответов.

Тестовые вопросы

по дисциплине **Б1.О.26 Оперативная хирургия с топографической анатомией**

(наименование дисциплины)

Тема 1.1. «Введение. Учение о хирургической операции»

Задание: выбрать и выделить правильные ответы.

Вариант 1

Вопрос 1. К косметическим операциям относят:

А – купирование ушной раковины; Б - цистоцентез; В - овариоэктомию; Г - гастротомию.

Вопрос 2. К экстренным операциям относят:

А – овариоэктомию; Б - декорнуацию; В - руменоцентез; Г – оперативное исправление выворота век.

Вопрос 3. Хирургическая операция состоит из этапов:

А – механическая очистка, фиксация, оперативное вмешательство; Б – стерилизация инструментов, подготовка операционного поля, местное обезболивание; В – осмотр, фиксация, обезболивание; Г – оперативный доступ, оперативный прием, заключительный этап.

Вопрос 4. Купирование ушных раковин у собак – это операция:

А – лечебная; Б – косметическая; В – экономическая; Г - бескровная.

Вопрос 5. Дать характеристику срочным операциям:

А – откладывать нельзя, так как это приведет к гибели животного; Б – можно отложить на несколько часов; В – можно отложить на несколько дней; Г – проводится в плановом порядке.

Вопрос 6. Плановые операции противопоказаны при:

А – косоглазии; Б – ссадинах в области шеи; В – карантине; Г – вакцинации.

Вопрос 7. Остеосинтез - это:

А – способ соединения разорванных сухожилий; Б – способ стерилизации металлических инструментов; В – соединение костей; Г – способ остановки кровотечения при операциях на костях.

Вариант 2

Вопрос 1. К пластическим операциям относят:

А – купирование ушной раковины; Б - цистоцентез; В - овариоэктомию; Г - гастротомию.

Вопрос 2. К срочным операциям относят:

А – овариоэктомию; Б - декорнуацию; В - руменоцентез; Г – оперативное исправление выворота век.

Вопрос 3. Хирургическая операция имеет показания:

А – абсолютные; Б – относительные; В – срочные; Г – плановые.

Вопрос 4. Овариоэктомию – это операция:

А – лечебная; Б – косметическая; В – экономическая; Г - бескровная.

Вопрос 5. Дать характеристику экстренным операциям:

А – откладывать нельзя, так как это приведет к гибели животного; Б – можно отложить на несколько часов; В – можно отложить на несколько дней; Г – проводится в плановом порядке.

Вопрос 6. Плановые операции не противопоказаны при:

А – косоглазии; Б – ссадине в области шеи; В – карантине; Г – вакцинации.

Вопрос 7. Торакоцентез - это:

А – способ соединения разорванных сухожилий; Б – способ стерилизации металлических инструментов; В – соединение костей; Г – прокол мочевого пузыря.

Тема 1.2. «Профилактика хирургической инфекции»

Задание: выбрать и выделить правильные ответы.

Вариант 1

Вопрос 1. Антисептический способ профилактики - это:

А – дренирование раны; Б – влажная уборка операционной; В – вскрытие абсцесса; Г – автоклавирование.

Вопрос 2. Контактный путь распространения хирургической инфекции:

А – со слюной при разговоре; Б – использование нестерильного шовного материала; В – при подготовке рук хирург не соблюдал режимы подготовки; Г – использование нестерильных инструментов.

Вопрос 3. Фламбирование - это:

А – способ стерилизации формалином; Б – способ стерилизации шовного материала; В – способ стерилизации в сухожарочном шкафу; Г – Способ стерилизации открытым пламенем.

Вопрос 4. К способам химической асептики относится:

А – иссечение разможжённых краев раны; Б – дренирование раны; В – ферментотерапия; Г – холодная стерилизация инструментов.

Вопрос 5. Дубление - это:

А – обработка операционного поля 70%-ым р-ром спирта; Б – сбривание шерсти; В – обработка операционного поля 5 %-ым спиртовым р-ром йода; Г – изоляция операционного поля стерильной пленкой.

Вопрос 6. Операционное поле готовят для:

А – профилактики хирургической инфекции; Б – отработки техники бритья; В – охлаждения животного; Г – профилактики осложнения после наркоза.

Вопрос 7. Один из способов подготовки рук к операции:

А – Альфельда; Б – Филончикова-Гроссиха; В – Покотило; Г – Мыша.

Вопрос 8. Продолжительность стерилизации хирургических инструментов в автоклаве при давлении 1 атм.:

А – 60 мин.; Б – 45 мин.; В – 30 мин.; Г – 20 мин.

Вопрос 9. Иссечение краев раны-это:

А – физический способ профилактики хирургической инфекции; Б – механический способ профилактики хирургической инфекции; В – химический способ профилактики хирургической инфекции; Г – биологический способ профилактики хирургической инфекции.

Вопрос 10. Виды хирургической инфекции:

А – аэробная, анаэробная; Б – гнилостная, специфическая; В – контактная, контагиозная; Г – вирулентная.

Вопрос 10. Применение перекиси водорода, 3 % при обработке раны - это:

А – физический способ профилактики хирургической инфекции; Б – механический способ профилактики хирургической инфекции; В – химический способ профилактики хирургической инфекции; Г – биологический способ профилактики хирургической инфекции.

Вариант 2

Вопрос 1. Асептический способ профилактики - это:

А – местное применение ферментных препаратов; Б – автоклавирование; В – влажная уборка операционной; Г – дренирование раны.

Вопрос 2. Имплантационный путь распространения хирургической инфекции:

А – со слюной при разговоре; Б – использование нестерильного шовного материала; В – при подготовке рук хирург не соблюдал режимы подготовки; Г – использование нестерильных инструментов.

Вопрос 3. Автоклавирование - это:

А – способ стерилизации формалином; Б – способ стерилизации шовного материала; В – способ стерилизации в сухожарочном шкафу; Г – Способ стерилизации открытым пламенем.

Вопрос 4. К способам механической асептики относится:

А – иссечение разможжённых краев раны; Б – дренирование раны; В – ферментотерапия; Г – холодная стерилизация инструментов.

Вопрос 5. Изоляция - это:

А – обработка операционного поля 70%-ым р-ром спирта; Б – сбривание шерсти; В – обработка операционного поля 5 %-ым спиртовым р-ром йода; Г – изоляция операционного поля стерильной пленкой.

Вопрос 6. Этапы подготовки операционного поля:

А – механическая очистка, обезжиривание, дубление, изоляция; Б – обезжиривание, дубление, изоляция; В – механическая очистка, дубление, изоляция; Г – механическая очистка, дезинфекция, изоляция.

Вопрос 7. В операционной включают ультрафиолетовую лампу:

А – в качестве физического антисептического способа; Б – чтобы было светло; В – в качестве физического асептического способа; Г – для профилактики инфекции.

Вопрос 8. Один из способов подготовки рук хирурга к операции:

А – Спасокукоцкого-Кочергина; Б – Филончикова-Гроссиха; В – Покотило; Г – Мыша.

Вопрос 9. Продолжительность стерилизации хирургических инструментов в автоклаве при давлении 2 атм.:

А – 60 мин.; Б – 45 мин.; В – 30 мин.; Г – 20 мин.

Вопрос 10. Применение ферментного препарата при обработке раны - это:

А – физический способ профилактики хирургической инфекции; Б – механический способ профилактики хирургической инфекции; В – химический способ профилактики хирургической инфекции; Г – биологический способ профилактики хирургической инфекции.

Тема 1.3. «Правила работы в операционной»

Задание: выбрать и выделить правильные ответы.

Вариант 1

Вопрос 1. Стены в операционной выкладывают кафелем:

А – для красоты; Б – чтобы было светло; В – для влажной уборки; Г – чтобы обогреть помещение.

Вопрос 2. Экстренную операцию рекомендуют проводить:

А – ранним утром; Б – вечером; В – в дневное время; Г – в зависимости от обстоятельств.

Вариант 2

Вопрос 1. Плановую операцию рекомендуют проводить:

А – ранним утром; Б – вечером; В – в дневное время; Г – в зависимости от обстоятельств.

Вопрос 2. При планировании операции учитывают:

А – место проведения, наличие помощников, набор медикаментов; Б – фиксирующие приспособления, набор хирургических инструментов; В – время проведения операции, погодные условия; Г – способ фиксации животного, вид наркоза.

Тема 1.4. «Фиксация животных»

Задание: выбрать и выделить правильные ответы.

Вариант 1

Вопрос 1. К способам повала лошадей относят:

А – повал по Пфейферу; Б – повал по Решетняку; В – повал по Филончикову; Г – повал по Альфельду.

Вопрос 2. Зафиксировать любое животное можно:

А – используя английский способ повала; Б – используя станок; В – используя носовое кольцо; Г – надев намордник.

Вопрос 3. Для профилактики удушья при повале:

А – накладывают петлю-удавку на шею; Б – интубируют животное; В – вводят дыхательные analeptiki; Г – соблюдают технику повала.

Вопрос 4. При полостной операции для фиксации мелких животных используют:

А – операционный стол Виноградова; Б – поляну; В – бикс; Г – фиксирующий станок.

Вариант 2

Вопрос 1. Зафиксировать любое животное можно:

А – в стоячем и лежащем положениях; Б – используя русский способ повала; В – используя фиксатор носовой перегородки; Г – привязав за рога.

Вопрос 2. К способам повала КРС относят:

А – повал по Гессу; Б – итальянский способ повала; В – повал по Сааке; Г – повал по Литвинову.

Вопрос 3. Для профилактики переломов при повале:

А – накладывают петлю-удавку на шею; Б – интубируют животное; В – вводят дыхательные analeptiki; Г – соблюдают технику повала.

Вопрос 4. При полостной операции для фиксации крупных животных используют:

А – операционный стол Виноградова; Б – поляну; В – бикс; Г – фиксирующий станок.

Тема 1.5. «Обезболивание»

Задание: выбрать и выделить правильные ответы.

Вариант 1

Вопрос 1. Премедикация позволяет:

А – предотвратить инфицирование при оперативном вмешательстве; Б – снизить дозу препарата при наркозе; В – исключить побочное действие препаратов для наркоза; Г – провести местное обезболивание.

Вопрос 2. К группе антигистаминных препаратов относят:

А – димедрол, анальгин; Б – рометар, аминазин; В – тавегил, супрастин; Г – атропин, дроперидол.

Вопрос 3. Для наркоза лошадей показан препарат:

А – рометар, 2 %; Б – торбуджестик, 10 мг/мл; В – тиопентал-натрия, 5 %; Г – спирт, 30 %.

Вопрос 4. Литическая смесь - это:

А – смесь препаратов для премедикации; Б – смесь препаратов для эутаназии; В – смесь препаратов для наркоза; Г – смесь препаратов для обработки раны.

Вопрос 5. На какие стадии делится течение наркоза:

А – премедикация, анальгезия, возбуждение; Б – подготовка операционного поля, анальгезия, хирургический сон; В – анальгезия, возбуждение; Г – хирургический сон, возбуждение.

Вопрос 6. Виды местного обезболивания:

А – анальгезия, анестезия; Б – поверхностная, инфильтрационная; В – проводниковая, внутрисосудистая; Г – внутрикостная, тактильная.

Вариант 2

Вопрос 1. Премедикация - это:

А – оперативное вмешательство; Б – фармакологическая подготовка животного перед наркозом; В – общее обезболивание; Г – местное обезболивание.

Вопрос 2. К группе анальгетических препаратов относят:

А – анальгин; Б – рометар, аминазин; В – тавегил, супрастин; Г – атропин, дроперидол.

Вопрос 3. Для наркоза свиньи показан препарат:

А – рометар, 2 %; Б – торбужестик, 10 мг/мл; В – тиопентал-натрия, 5 %; Г – спирт, 30 %.

Вопрос 4. Общая подготовка животного к наркозу - это:

А – 24-часовая голодная диета; Б – 18-часовая водная диета; В – искусственное очищение желудка; Г – освобождение прямой кишки.

Вопрос 5. Осложнения при наркозе:

А – рвота, остановка дыхания; Б – коллапс; В – западение языка; Г – остановка сердца.

Вопрос 6. Виды местного обезболивания:

А – эндоневральная, периневральная; Б – плексусная; В – регионарная; Г – интравентрикулярная.

Тема 1.6. «Элементы хирургических операций»

Задание: выбрать и выделить правильные ответы.

Вариант 1

Вопрос 1. К шовному материалу биологического происхождения относят:

А - шелк; Б - кетгут; В - лавсан; Г - проволока.

Вопрос 2. Тенотом используют для:

А - высверливания отверстия в черепе; Б - зондирования раны; В - выполнения руменоцентеза; Г - рассечения мягких тканей.

Вопрос 3. Погружные швы снимаются после операции через:

А - 3 дня швы снимаются через один шов; Б - 5 дней; В - 7 дней; Г - 10 дней.

Вопрос 4. Артериальное кровотечение останавливается при пережатии:

А - периферической части сосуда; Б - центральной части сосуда; В - сонной артерии; Г - брюшной аорты.

Вопрос 5. При капиллярном кровотечении вытекает:

А – артериальная и венозная кровь; Б – артериальная кровь; В – венозная кровь; Г – капиллярная кровь.

Вопрос 6. Смешанное кровотечение - это:

А – артериальная + венозная кровь + лимфа; Б – артериальная + венозная кровь; В – кровь из артериол и артерий; Г – кровь из венул и вен.

Вопрос 7. Первичное раннее кровотечение развивается:

А – во время операции; Б – через несколько часов после операции; В – через несколько дней после операции; Г – сразу после операции.

Вопрос 8. Аррозийное кровотечение возникает при:

А – оставление жгута на длительное время; Б – вымывании тромба; В – вовлечении сосуда в патологический процесс; Г – ослаблении лигатуры.

Вопрос 9. Интерстициальное кровотечение - это:

А - гематома; Б - синяк; В - лимфоэкстравазат; Г – внутритканевое кровотечение.

Вопрос 10. При разъединении мягких тканей для профилактики кровотечения используют:

А - скальпель; Б – лезвие для бритвы; В - трепан; Г – распатор.

Вопрос 11. Препаровка - это:

А – способ разъединения мягкой ткани; Б – способ разъединения костной ткани; В – способ разъединения хрящевой ткани; Г – биологический способ профилактики хирургической инфекции.

Вопрос 12 Трепанация - это:

А – стерилизация трепана; Б – сбривание шерсти; В – обработка операционного поля 5 %-ым спиртовым р-ром йода; Г – высверливание отверстия в черепе.

Вопрос 13. К провизорным способам остановки кровотечения из общей сонной артерии относят:

А – пережатие сосуда пальцами; Б - лигирование; В – наложение давящей повязки; Г – наложение жгута.

Вопрос 14. Торзирование - это:

А – прижигание крупного кровотокающего сосуда; Б – наложение на кровотокающий сосуд лигатуры; В – перекручивание кровеносного сосуда гемостатическим зажимом; Г – разъединение хрящевой ткани.

Вопрос 15. Жгут в теплое время накладывают на:

А – 1 час; Б – 1,5 часа; В – 2 часа; Г – 2,5 часа.

Вопрос 16. При операциях на рубце применяют швы:

А – матрацный и скорняжный; Б – с валиками; В – по Шмидену и Плахотину-Садовскому; Г – узловатый и кисетный.

Вариант 2.

Вопрос 1. К шовному материалу синтетического происхождения относят:

А - шелк; Б - кетгут; В - лавсан; Г - проволока.

Вопрос 2. Хирургический пинцет применяют:

А - для остановки кровотечения; Б - для разъединения мягких тканей; В - для фиксации мягких тканей; Г - для отведения сосудисто-нервного ствола.

Вопрос 3. Сухожильные швы снимаются после операции через:

А - 3 дня швы снимаются через один шов; Б - 5 дней; В - 7 дней; Г - 10 дней.

Вопрос 4. Венозное кровотечение останавливается при пережатии:

А - периферической части сосуда; Б - центральной части сосуда; В - сонной артерии; Г - брюшной аорты.

Вопрос 5. При капиллярном кровотечении вытекает:

А – смешанная кровь; Б – паренхиматозная; В – венозная кровь; Г – капиллярная кровь.

Вопрос 6. При паренхиматозном кровотечении вытекает:

А – артериальная кровь; Б – венозная кровь; В – смешанная кровь; Г – паренхиматозная кровь.

Вопрос 7. Вторичное позднее кровотечение развивается:

А – во время операции; Б – через несколько часов после операции; В – через несколько дней после операции; Г – сразу после операции.

Вопрос 8. Паралитическое кровотечение возникает при:

А – оставление жгута на длительное время;

Б – вымывании тромба; В – вовлечении сосуда в патологический процесс; Г – ослаблении лигатуры.

Вопрос 9. Гематома - это:

А – скопление крови во вновь образованной полости; Б - синяк; В - лимфоэкстравазат; Г – внутритканевое кровотечение.

Вопрос 10. При соединении мягких тканей для профилактики выворачивания краев раны:

А – очень сильно сближают края раны; Б – очень слабо сближают края раны; В – добиваются кооптации краев раны; Г – оставляют небольшое пространство между краями раны.

Вопрос 11. Экзартикуляция - это:

А – способ разъединения мягкой ткани; Б – способ разъединения по суставу; В – способ разъединения хрящевой ткани; Г – разъединение костной ткани.

Вопрос 12. Ампутация - это:

А – удаление периферической части органа; Б – разъединение костной ткани; В – разъединение хрящевой ткани; Г – способ разъединения по суставу.

Вопрос 13. К окончательным способам остановки кровотечения из общей сонной артерии относят:

А – пережатие сосуда пальцами; Б - лигирование; В – наложение давящей повязки; Г – наложение жгута.

Вопрос 14. Задабливание - это:

А – прижигание крупного кровотокающего сосуда; Б – способ остановки кровотечения из костной ткани; В – перекручивание кровеносного сосуда гемостатическим зажимом; Г – разрушение костных трабекул вместе с кровеносным сосудом.

Вопрос 15. Жгут в холодное время накладывают на:

А – 1 час; Б – 1,5 часа; В – 2 часа; Г – 2,5 часа.

Вопрос 16. При операциях на матке применяют швы:

А – матрацный и скорняжный; Б – с валиками; В – по Шмидену и Плахотину-Садовскому; Г – узловатый и кисетный.

Тема 1.7. «Элементы пластических операций»

Задание: выбрать и выделить правильные ответы.

Вариант 1.

Вопрос 1. К пластическим операциям относят:

А – купирование ушной раковины; Б – экзартикуляцию хвоста; В – исправление заворота века; Г – грыжесечение.

Вопрос 2. Гетеропластика - это:

А – пересадка живой ткани от животного одного вида животному другого вида; Б – соединение неровных краев раны; В – при закрытии раны сочетают разные виды швов; Г – лишение животного половой принадлежности оперативным путем.

Вопрос 3. Кожная трансплантация:

А – пересадка синтетической ткани; Б – иссечение кожного лоскута; В – закрытие дефекта перемещением кожного лоскута, отделенного от материнской почвы; Г – закрытие дефекта перемещением кожного лоскута «на ножке».

Вариант 2.

Вопрос 1. К пластическим операциям относят:

А – овариэктомию; Б – экзартикуляцию пальца; В – исправление выворота века; Г – кесарево сечение.

Вопрос 2. Гомопластика - это:

А – пересадка живой ткани от животного одного вида животному того же вида; Б – при закрытии раны используют только один шов; В – при закрытии раны используют швы только одного вида; Г – лишение животного половой принадлежности оперативным путем.

Вопрос 3. Несвободная кожная пластика:

А – пересадка синтетической ткани; Б – иссечение кожного лоскута; В – закрытие дефекта перемещением кожного лоскута, отделенного от материнской почвы; Г – закрытие дефекта перемещением кожного лоскута «на ножке».

Тема 1.8. «Инъекции, пункции, вливания, кровопускания»

Задание: выбрать и выделить правильные ответы.

Вариант 1

Вопрос 1. Интрамускулярная инъекция:

А – в кровеносный сосуд; Б – в рукоятку грудной кости; В – в брюшную полость; Г – в толщу кожу.

Вопрос 2. Кровопускание применяют с:

А – диагностической целью; Б – промышленной целью; В – лечебной целью; Г – научной целью.

Вопрос 3. Однократная лечебная доза выпускаемой крови для крупных животных составляет:

А – 2 – 6 л.; Б – 10 – 15 л.; В – 25 – 30 л.; Г – 35 – 40 л.

Вопрос 4. Изогемотрансфузия - это:

А – введение животному его же крови; Б – переливание крови от животного одного вида животному другого вида; В – переливание крови от одного животного другому того же вида; Г – кровопускание.

Вопрос 5. Прямое переливание крови:

А – переливание стабилизированной крови донора реципиенту; Б – переливание крови непосредственно от донора реципиенту; В – фиксирование приспособления для переливания крови прямо над животным; Г – введение иглы в вену реципиента под прямым углом.

Вариант 2

Вопрос 1. Интрастернальная инъекция – это введение раствора:

А – в кровеносный сосуд; Б – в рукоятку грудной кости; В – в брюшную полость; Г – в толщу кожу.

Вопрос 2. Гемотрансфузия применяется с:

А – диагностической целью; Б – промышленной целью; В – лечебной целью; Г – научной целью.

Вопрос 3. Однократная лечебная доза выпускаемой крови для свиньи составляет:

А – 2 – 6 л.; Б – 10 – 15 л.; В – 25 – 30 л.; Г – 35 – 40 л.

Вопрос 4. Гемотрансфузия – это:

А – введение животному его же крови; Б – переливание крови от животного одного вида животному другого вида; В – переливание крови от одного животного другому того же вида; Г – кровопускание.

Вопрос 5. Непрямое переливание крови:

А – переливание стабилизированной крови донора реципиенту; Б – переливание крови непосредственно от донора реципиенту; В – фиксирование приспособления для переливания крови прямо над животным; Г – введение иглы в вену реципиента под прямым углом.

Тема 1.9. «Термокаутеризация»

Задание: выбрать и выделить правильные ответы.

Вариант 1

Вопрос 1. Показания для термокаутеризации:

А – хроническое воспаление сухожилий, связок; Б – хронические заболевания суставов и сухожильных влагалищ; В – остановка кровотечений; Г – рассечение тканей.

Вариант 2

Вопрос 1. Противопоказания для термокаутеризации:

А – хроническое воспаление сухожилий, связок; Б – хронические заболевания суставов и сухожильных влагалищ; В – остановка кровотечений; Г – рассечение тканей.

Тема 10. «Десмургия»

Задание: выбрать и выделить правильные ответы.

Вариант 1

Вопрос 1. Перевязка – это:

А – наложенная повязка; Б – однослойная повязка; В – процесс смены повязок; Г – двуслойная повязка.

Вопрос 2. Гемоповязка применяется как:

А – давящая для остановки кровотечения; Б – лигатурная при перевязывании кровеносного сосуда; В – ускоряющая процесс заживления раны; Г – транспортная при большой потере крови.

Вопрос 3. Слои согревающей компресс-повязки:

А – марлевая салфетка+вата+клеенка+фиксирующая повязка; Б – вата+марлевая салфетка+клеенка+фиксирующая повязка; В – клеенка+вата+марлевая салфетка+фиксирующая повязка; Г – марлевая салфетка+клеенка+фиксирующая повязка.

Вопрос 4. Окклюзионная повязка показана при:

А – ранах ушной раковины; Б – проникающих ранах; В – ранах в области глаза; Г – девиантных ранах.

Вопрос 5. Имobilизирующая повязка показана при:

А – массивном кровотоении; Б – переломах; В – разрывах связок и сухожилий; Г – проникающих ранах в суставную полость.

Вариант 2

Вопрос 1. Повязка - это:

А – наука о перевязочном материале; Б – однослойный кусок марли; В – процесс смены перевязок; Г – приспособление из перевязочного материала.

Вопрос 2. Гемоповязка применяется как:

А – повязка первой помощи; Б – ускоряющая обменно-восстановительный процесс; В – ускоряющая процесс заживления раны; Г – транспортная при переломе.

Вопрос 3. Слои согревающей компресс-повязки:

А – марлевая салфетка+вата+клеенка+фиксирующая повязка; Б – вата+марлевая салфетка+клеенка+фиксирующая повязка; В – клеенка+вата+марлевая салфетка+фиксирующая повязка; Г – марлевая салфетка+клеенка+фиксирующая повязка.

Вопрос 4. Охлаждающая компресс-повязка показана при:

А – массивном кровотоении; Б – закрытых переломах; В – колотых ранах; Г – проникающих ранах в суставную полость

Вопрос 5. Имobilизирующая повязка с окошечком показана при:

А – открытых переломах; Б – закрытых переломах; В – проникающих ранах в полость сустава; Г – ранах черепа в области глаза.

Критерии оценки.

Студенту выставляется количество баллов, соответствующее количеству правильных полных ответов.

Полным считается ответ, если студент выберет все правильные варианты ответов, так как их может быть разное количество (от 0 до 4);

- оценка **«отлично»** выставляется студенту, если теоретическое содержание курса освоено полностью, без пробелов; сформированы необходимые практические навыки работы с освоенным материалом; выполнены все предусмотренные программой обучения учебные задания, качество их выполнения оценено в баллах (87 – 100 % правильных ответов);

- оценка **«хорошо»** выставляется студенту, если теоретическое содержание курса освоено полностью, без пробелов; некоторые практические навыки работы с освоенным материалом сформированы недостаточно; все предусмотренные программой обучения учебные задания выполнены, некоторые виды заданий выполнены с ошибками, качество их выполнения оценено в баллах (73 - 86 % правильных ответов);

- оценка **«удовлетворительно»** выставляется студенту, если теоретическое содержание курса освоено частично; некоторые практические навыки работы не сформированы; многие предусмотренные программой обучения учебные задания не выполнены, либо качество их выполнения оценено в баллах (59 - 72 % правильных ответов);

- оценка **«неудовлетворительно»** выставляется студенту, если теоретическое содержание курса освоено частично; необходимые практические навыки работы не сформированы; большинство предусмотренных программой обучения учебных заданий не выполнено, либо качество их выполнения оценено малым числом баллов (0 – 71 % правильных ответов).

Задания для работы на тренажере 1

по дисциплине Б1.О.26 Оперативная хирургия с топографической анатомией

Тема: «Элементы хирургических операций»

Задания:

- запомнить названия хирургических инструментов;
- понять цели (основные и вспомогательные) применения хирургических инструментов;
- освоить навыки работы с хирургическими инструментами.

Общий набор инструментов



Бельевая цапка
Майо



Ранорасширители
окончатые:
четырёхзубый,
трёхзубый, однозубый



Ранорасширитель
Фарабефа



Языкодержатель



Брюшное зеркало



Ранорасширитель
двусторонний
полуавтоматическ
ий



Пинцеты:
анатомический,
хирургический,
зубчато-лапчатый



Трахеотубус



Ножницы
изогнутые по
плоскости
Купера



Ножницы
пуговчатые
Рихтера



Корнцанг:
прямой,
изогнутый



Зонд: желобовато-
пуговчатый,
желобоватый,
пуговчато-окончатый,
пуговчатый



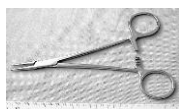
Зажим
гемостатический
прямой Пеана



Зажим
гемостатический
изогнутый Пеана



Зажим
гемостатический
прямой Кохера



Зажим
гемостатический
прямой типа
«москит»



Зажим
гемостатический
Микулича



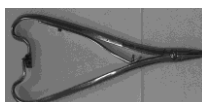
Лигатурная игла
Дешана
правосторонняя
тупоконечная



Игла
хирургическая
изогнутая:
треугольная
травматическая,
круглая
атравматическая



Шприц
одноразовый
объемом 20 мл



Иглодержатель
Джиллиса

Иглодержатель Гегара



Иглодержатель
Матье



Иглодержатель
Троянова



Интубационная
трубка

Троакар

Носовое кольцо

Носовые щипцы Гармса

Инструменты, используемые при операциях на костях



Костные щипцы
Листона



Костные щипцы Мюзе



Костные щипцы
Фарабефа



Кусачки
Дальгрена



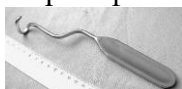
Реберные кусачки
(гильотина)



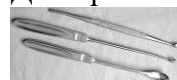
Костные щипцы
Люэра



Распатор изогнутый



Распатор
реберный Дуаена



Костные ложки:
Фолькмана,
Лемперта,
Люэра



Кюретка Роголева



Долото
желобоватое



Хирургический
молоток с крючком



Пила листовая



Пила дуговая



Пила проволочная
Джилли-
Оливекрона

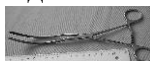
Инструменты, используемые в абдоминальной хирургии



Жом кишечный
окончатый
жесткий



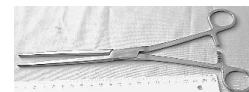
Жом кишечный
окончатый
эластичный



Жом кишечный
эластичный
изогнутый



Жом кишечный
эластичный
прямой



Жом кишечный
жесткий прямой



Фиксатор почечной
ножки Федорова



Фиксатор стенки
матки



Фиксатор
кишечной
стенки Алиса-
Томса

Критерии оценки:

- оценка «зачтено» выставляется студенту, если даны полные названия всем хирургическим инструментам, указаны цели (основные и вспомогательные) применения хирургических инструментов; продемонстрированы навыки работы с хирургическими инструментами;
- оценка «не зачтено» выставляется студенту, если не дано название хотя бы одному хирургическому инструменту, даже при выполнении остальных задач.

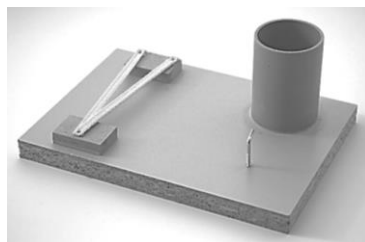
Задания для работы на тренажере 2

по дисциплине Б1.О.26 Оперативная хирургия с топографической анатомией

Тема: «Элементы хирургических операций»

Задания:

- запомнить названия хирургических узлов;
- отработать технику завязывания хирургических узлов в разных ситуациях.



Критерии оценки:

- оценка «зачтено» выставляется студенту, если даны названия всем хирургическим узлам, указаны цели употребления хирургических узлов; продемонстрированы навыки наложения хирургических узлов в разных ситуациях;
- оценка «не зачтено» выставляется студенту, если не дано название хотя бы одному хирургическому узлу, даже при выполнении остальных задач.

Задания для работы на тренажере 3

по дисциплине Б1.О.26 Оперативная хирургия с топографической анатомией

Тема: «Десмургия»

Задания:

- запомнить названия бинтовых повязок;
- отработать технику наложения различных бинтовых повязок.



Критерии оценки:

- оценка «зачтено» выставляется студенту, если даны полные названия всем бинтовым повязкам; продемонстрированы навыки наложения повязок;
- оценка «не зачтено» выставляется студенту, если не дано название хотя бы одной бинтовой повязке, студент не смог продемонстрировать процесс наложения бинтовой повязки.

Комплект вопросов для зачета

по дисциплине Б1.О.26 Оперативная хирургия с топографической анатомией

(наименование дисциплины)

Раздел 1. Оперативная хирургия (общая часть)

1. Хирургическая операция, определение. Классификация хирургических операций в зависимости от целостности кожного покрова.
2. Классификация хирургических операций в зависимости от целенаправленности.
3. Классификация лечебных операций по времени выполнения, по конечному результату.
4. Классификация хирургических операций по степени сложности выполнения, в зависимости от степени обсемененности.
5. Содержание хирургической операции. Показания, противопоказания.
6. План хирургической операции.
7. Цели фиксации, виды повалов.
8. Осложнения при повале.
9. Хирургическая инфекция, определение.
10. Пути распространения хирургической инфекции.
11. Этапы развития хирургической инфекции.
12. Определение асептики. Асептические способы профилактики хирургической инфекции.
13. Определение антисептики. Антисептические способы профилактики хирургической инфекции.
14. Асептико-антисептические способы профилактики хирургической инфекции.
15. Холодные и горячие способы стерилизации хирургических инструментов.
16. Способы стерилизации перевязочного материала.
17. Подготовка рук хирурга по способу Альфельда.
18. Подготовка операционного поля по способу Филончикова-Гроссиха, Мыша, Борхерса.
19. Физиология боли.
20. Общее обезболивание, определение, показания, противопоказания.
21. Общая подготовка животного перед наркозом.
22. Дать фармакологическую характеристику средств для премедикации.
23. Классификация наркоза в зависимости от пути введения.
24. Классификация наркоза в зависимости от количества вводимых препаратов.
25. Осложнения при наркозе, их устранение.
26. Местное обезболивание, определение, виды.
27. Свойства новокаина.
28. Способы разъединения тканей.
29. Кровотечение, определение.
30. Способы профилактики кровотечений.
31. Классификация кровотечений в зависимости от вида поврежденного сосуда.
32. Классификация в зависимости от места появления.
33. Классификация в зависимости от времени появления.
34. Способы остановки кровотечений.
35. Принципы разъединения тканей.
36. Осложнения при неправильном разъединении тканей.
37. Принципы соединения тканей.

38. Осложнения при неправильном соединении тканей.
39. Шовный материал. Виды швов.
40. Классификация швов.
41. Десмургия. Перевязка, повязка.
42. Показания для наложения повязок.
43. Виды перевязочного материала.
44. Формы применения перевязочного материала.
45. Классификация повязок по назначению.

Критерии оценки:

- оценка «**зачтено**» выставляется студенту, если даны полные названия всем хирургическим инструментам, указаны цели (основные и вспомогательные) применения хирургических инструментов; продемонстрированы навыки работы с хирургическими инструментами;
- оценка «**не зачтено**» выставляется студенту, если не дано название хотя бы одному хирургическому инструменту, даже при выполнении остальных задач.

Комплект вопросов для контрольной работы

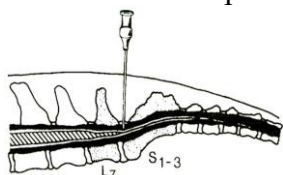
по дисциплине Б1.О.26 Оперативная хирургия с топографической анатомией

Вариант 1

1. К какой группе (в соответствии с классификацией по целенаправленности) относится операция:



4. Схема какого вида местного обезболивания изображена?



7. Какой вид кровотечения изображен (в соответствии с классификацией «По типу поврежденного сосуда»)?



2. Укажите способ фиксации



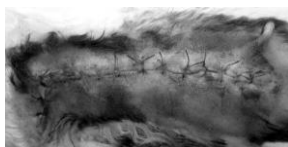
5. Какой этап подготовки рук изображен?



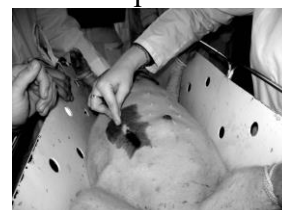
8. Повязка какого вида изображена (согласно классификации «По назначению»)?



10. Какие швы наложены?



3. Какой этап подготовки операционного поля изображен?



6. Какой этап операции изображен?



9. Укажите название инструмента

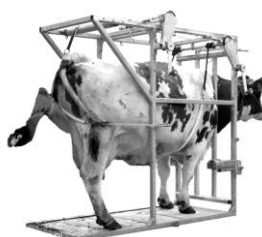


Вариант 2

1. К какой группе (в соответствии с классификацией по целенаправленности) относится операция:



2. Какой способ фиксации изображен?



3. Какой этап подготовки операционного поля изображен?



4. Какой способ стерилизации хирургических инструментов изображен?



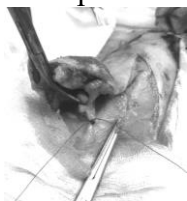
5. Какой этап подготовки рук хирурга изображен?



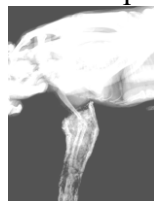
6. Какой этап операции изображен?



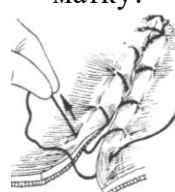
7. Какой способ остановки кровотечения изображен?



8. Какой вид бинтовой повязки изображен?



9. Какой шов наложен на матку?



10. С какой целью используется этот инструмент?



Вариант 3

1. К какой группе относится операция?



2. Укажите способ фиксации?



3. Укажите этап подготовки операционного поля?



4. Укажите этап подготовки рук хирурга?



5. Какой вид местного обезболивания изображен?



6. Какой этап операции изображен?



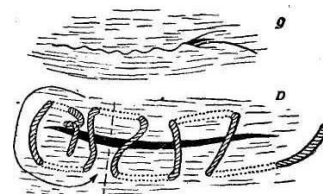
7. Повязка какого вида изображена (согласно классификации «По назначению»)?



8. Укажите название инструмента.



9. Какие швы наложены?



10. Закончите фразу: «Торзирование – это...»

Вариант 4

1. К какой группе (в соответствии с классификацией по целенаправленности) будет относиться операция:



2. какой способ фиксации изображен?



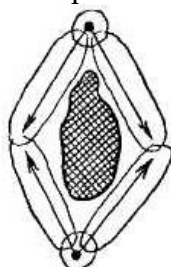
3. какой этап подготовки операционного поля изображен?



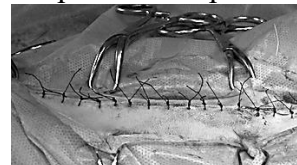
4. Какой этап подготовки рук хирурга изображен?



5. Какой вид местного обезболивания изображен?



6. Какой этап хирургической операции изображен?



7. Какой узел завязан?



8. При каких операциях используется этот инструмент?



9. Какой вид бинтовой повязки изображен?



10. Закончите фразу: «Задалбливание – это...

Критерии оценки:

Студенту выставляется количество баллов, соответствующее количеству правильных полных ответов.

ФГБОУ ВО Новосибирский ГАУ

Кафедра хирургии и внутренних незаразных болезней
(наименование кафедры)

Тестовые вопросы

по дисциплине **Б1.О.26 Оперативная хирургия с топографической анатомией**

(наименование дисциплины)

Раздел 2. Оперативная хирургия (специальная часть)

Тема 2.1. «Операции на голове»

Задание: выбрать и выделить правильные ответы.

Вариант 1

Вопрос 1. На нижней челюсти выделяют анатомо-топографические области:

А – черепно-мозговая и лицевая; Б – верхнечелюстная и нижнечелюстная; В – подбородочная и ротовая; Г – орбитальная, носовая, скуловая, лобная, височно-нижнечелюстная.

Вопрос 2. Направления, используемые при изучении топографии головы:

А – орально, назально, латерально, медиально; Б – краниально, каудально, дорсально, аентрально; В – орально, аборально, латерально, медиально, дорсально, вентрально; Г – дистально, проксимально, краниально, дорсально.

Вопрос 3. Ветвями тройничного нерва являются:

А – лобный н., подблоковый ню, н. рога; Б – подбородочный н., луночковый н., язычный н.;

В – зрительный н., лицевой н., векоушной н.; Г – дистально, проксимально, краниально, дорсально.

Вопрос 4. Показаниями для ретробульбарной новокаиновой блокады по В.Н. Авророву являются:

А – конъюнктивокератиты, кератиты, блефариты; Б – операции в области глаза; В – отиты;

Г – тендовагиниты.

Вопрос 5. Точка вкола у КРС при проводниковой анестезии глазничного нерва:

А – латеральный угол век; Б – середина наружного лобного гребня; В – подглазничное отверстие; Г – орально-вентральный угол области височной ямки.

Вопрос 6. Декорнуацию проводят:

А – с хозяйственной и лечебной целью; Б – для красоты; В – по желанию хозяина; Г – по требованию стандарта.

Вопрос 7. «Глухую» ампутацию рога с элементами кожной пластики по Григореску выполняют у животных в возрасте:

А – 1 – 3 мес.; Б – старше года; В – 21 день; Г – до 3-х недельного возраста.

Вопрос 8. Операции при завороте и вывороте век – это операции:

А – лечебные; Б – септические; В – пластические; Г – косметические.

Вариант 2

Вопрос 1. Голова делится на отделы:

А – черепно-мозговая и лицевая; Б – верхнечелюстная и нижнечелюстная; В – мозговой и ротовая; Г – орбитальная, носовая, скуловая, лобная, височно-нижнечелюстная.

Вопрос 2. Аборальная граница лобной области:

А – затылочный гребень; Б – наружный лобный гребень; В – скуловая дуга; Г – линия, соединяющая медиальные углы глаз.

Вопрос 3. Точки вкола при ретробульбарной новокаиновой блокаде находятся:

А – в латеральном углу век; Б – на середине наружного лобного гребня; В – на середине орбитально-глазных желобов между медиальным и латеральным углами век; Г – в орально-вентральном углу области височной ямки.

Вопрос 4. Операция при разрыве носовой перегородки называется:

А – руменотомия; Б – ринопластика; В – гастротомия; Г – пластика верхней губы.

Вопрос 5. При химическом способе предупреждения роста рогов обезболивают нервы:

А – лобный н. и н. рога; Б – подблоковый и зрительный нн.; В – подглазничный н.; Г – тройничный н..

Вопрос 6. Границу области глаза образуют:

А – веки; Б – ресницы; В – лобная, скуловая, слезная кости; Г – желоб между костями и глазным яблоком.

Вопрос 7. Оперативный доступ при введении носового кольца:

А – ноздри; Б – носовая перегородка; В – спинка носа; Г – верхняя губа.

Вопрос 8. Энуклеация – это операция по поводу:

А – удаления глазного яблока; Б – удаления содержимого глазного яблока; В – удаления содержимого орбиты; Г – удаление содержимого орбиты с веками.

Тема 2.2. «Операции в области затылка и вентральной области шеи»

Задание: выбрать и выделить правильные ответы.

Вариант 1

Вопрос 1. Шея условно разделена на области:

А – дорсальную и вентральную; Б – краниальную и каудальную; В – краниальную, среднюю, каудальную; Г – дорсальную, вентральную, краниальную, каудальную.

Вопрос 2. Затыочно-атлантная глубокая бурса расположена:

А – на остистых отростках грудных позвонков; Б – в подкожной клетчатке; В – в поверхностном соединительно-тканном пространстве; Г – в глубоком соединительно-тканном пространстве.

Вопрос 3. Канатиковая часть вийной связки крепится к:

А – остистым отросткам грудных позвонков; Б – остистым отросткам шейных позвонков; В – поперечным отросткам шейных позвонков; Г – чешуе затылочной кости.

Вопрос 4. При глубоком гнойном затылочном бурсите осуществляют доступ:

А – через яремный желоб, сместив вентрально яремную вену; Б – по срединной сагиттальной линии непосредственно над припухлостью; В – сместив общую сонную артерию вентрально дорсальнее трахеи; Г – на 5 см каудальнее яремного отростка.

Вопрос 5. Точка вкола при блокаде краниального шейного ганглия по А.Н. Голикову и С.Т. Шитову находится:

А – по переднему краю яремного отростка; Б – на трахее по дорсальному краю общей сонной артерии; В – на 5 см дорсальнее каудального угла эпистрофея; Г – посередине желоба между латеральным и медиальным углами глаза.

Вопрос 6. При обильном кровотечении из носовых ходов показана:

А – перевязка яремной вены; Б – термокаутеризация кровоточащих сосудов; В – перевязка общей сонной артерии по Н.И. Пирогову; Г – холодный компресс – повязка на область носа.

Вопрос 7. Для трахеотомии показаниями являются:

А – тромбоз; Б – закупорка пищевода; В – наркоз; Г – новообразование гортани.

Вариант 2

Вопрос 1. Дорсальная граница вентральной области шеи:

А – фронтальная плоскость на уровне поперечных отростков шейных позвонков; Б – свободный дорсальный контур шеи; В – вентральный контур плечеголовного мускула; Г – дорсальный контур яремного желоба.

Вопрос 2. Поверхностная слизистая bursa в области затылка расположена:

А – на остистых отростках грудных позвонков; Б – в подкожной клетчатке; В – в поверхностном соединительно-тканном пространстве; Г – в глубоком соединительно-тканном пространстве.

Вопрос 3. Мышцы, участвующие в образовании яремного желоба:

А – плечеголовной, грудинночелюстной, плечеподъязычный; Б – плечеподъязычный, предостный, заостный; В – большой и малый дорсальные мышцы головы, латеральный прямой мускул головы; Г – плечеголовной, предостный, прямой мускул головы.

Вопрос 4. Перевязка общей сонной артерии по Н.И. Пирогову – это операция:

А – плановая; Б – экстренная; В – срочная; Г – экспериментальная.

Вопрос 5. Оперативный доступ при трахеотомии:

А – через яремный желоб; Б – через грудинночелюстной мускул; В – через глотку; Г – через трахеальные кольца посередине линии.

Вопрос 6. Резекция яремной вены - это:

А – взятие крови из вены; Б – внутривенное введение препаратов; В – иссечение участка вены; Г – способ остановки кровотечения из яремной вены.

Вопрос 7. Дивертикул пищевода - это:

А – закупорка пищевода; Б – выпячивание стенки пищевода; В – расхождение мышечных волокон стенки пищевода; Г – сужение просвета пищевода.

Тема 2.3. «Операции на животе и органах брюшной полости, на наружных половых органах и в области промежности»

Задание: выбрать и выделить правильные ответы.

Вариант 1

Вопрос 1. Наружное паховое кольцо образовано:

А – внутренним косым мускулом живота; Б – наружным косым мускулом живота; В – поперечным мускулом живота; Г – прямым мускулом живота.

Вопрос 2. Мышечные волокна внутреннего косо́го мускула имеют направление:

А – каудо-вентральное; Б – дорсо-латеральное; В – кранио-вентральное; Г – кранио-дорсальное.

Вопрос 3. Ретроперитонеальная жировая клетчатка располагается между:

А – поверхностной фасцией и желтой фасцией; Б – желтой фасцией и наружным косым мускулом; В – поперечной брюшной фасцией и брюшной; Г – наружным и внутренним косым мускулом.

Вопрос 4. Рациональный оперативный доступ к мочевому пузырю у мелких животных:

А – правый паракостальный; Б – по белой линии живота в предпулочной области; В – левый косой; Г – по белой линии живота в позадиуплочной области.

Вопрос 5. Краниальная граница брюшной полости образована:

А – сегментарной плоскостью, проведенной на уровне 7 – 8 ребра; Б – сегментарная плоскость, проведенная по краниальному краю рубца; В – сегментарная плоскость, проведенная по краниальному краю печени; Г – контуром купола диафрагмы и линией ее прикрепления к ребрам.

Вопрос 6. Показаниями для энтеротомии являются:

А – инвагинация; Б – выпадение прямой кишки; В – ущемление грыжевого содержимого; Г – закупорка кишечной трубки.

Вопрос 7. Рациональные оперативные доступы к рубцу:

А – правый косой; Б – левый паракостальный; В – в правом последнем межреберье; Г – в левом последнем межреберье.

Вопрос 8. Точка вкола при проводниковой анестезии срамного нерва у быка по И.И. Воронину:

А – между ножками полового члена; Б – краниальный угол первого поясничного позвонка; В – на середине крестцово-седалищной связки; Г – на уровне перехода висцерального листка препуция в париетальный.

Вопрос 9. Парафимоз - это:

А – сужение препуциального отверстия; Б – чрезмерное расширение препуциального отверстия; В – разрыв белочной оболочки полового члена; Г – пластическое смещение препуция.

Вопрос 10. Промежностная уретростомия показана при:

А – мочекаменной болезни; Б – парафимозе; В – переполнение мочевого пузыря; Г – выпадение прямой кишки.

Вопрос 11. Рациональный оперативный доступ при цистотомии у мелких животных:

А – правый паракостальный; Б – по белой линии в предпупочной области; В – левый косой; Г – по белой линии в позапупочной области.

Вопрос 12. Дорсальная граница области промежности у самок проходит по:

А – седалищной дуге; Б – последним крестцовым позвонкам; В – основанию молочной железы; Г – корню хвоста с вентральной стороны.

Вопрос 13. Точки вкола при паравертебральной проводниковой анестезии у крупного рогатого скота:

А – 1) на 5 см ниже срединной линии по каудальному краю Со13; 2, 3) на 5 см ниже срединной линии по каудальным краям L1 и L2; Б – 1) на пересечении каудального края Со13 и краниального угла L1; 2) середина свободного края поперечно-реберного отростка L2; 3) краниальный угол поперечно-реберного отростка L3; В – 1) на пересечении каудального края Со13 и краниального угла L1; 2) середина свободного края поперечно-реберного отростка L2; 3) краниальный угол поперечно-реберного отростка L4; Г – на 5 см ниже срединной линии в последнем межреберье.

Вопрос 14. Суть операции по подготовке быка-пробника заключается в:

А – вазэктомии; Б – фаллопластике; В – сшивании полового члена в S-образном изгибе; Г – эпидидимэктомии.

Вопрос 15. Мочеполовой канал присоединяется к половому члену с вентральной стороны на уровне:

А – шейки мочевого пузыря; Б – седалищной дуги; В – лонного сращения; Г – S1.

Вариант 2

Вопрос 1. Внутреннее паховое кольцо образовано:

А – внутренним косым мышцом живота; Б – наружным косым мышцом живота; В – поперечным мышцом живота; Г – прямым мышцом живота.

Вопрос 2. Мышечные волокна наружного косого мускула имеют направление:

А – каудо-вентральное; Б – дорсо-латеральное; В – кранио-вентральное; Г – кранио-дорсальное.

Вопрос 3. Живот делится на отделы:

А – вентральный, дорсальный, краниальный, каудальный; Б – межреберный, брюшной, лонный; В – надчревный, чревный, подчревный; Г – брюшная стенка, брюшная полость, внутренние органы брюшной полости.

Вопрос 4. Рациональный оперативный доступ при овариоэктомии у свиней:

А – правый паракостальный; Б – по белой линии живота; В – левый косой; Г – правый косой.

Вопрос 5. Краниальная граница пупочной области образована:

А – сегментарной плоскостью, проведенной по каудальному краю последнего ребра; Б – сегментарной плоскостью, проведенной на уровне пупочного отверстия; В – сагиттальной

плоскостью, проведенной на уровне лонного сращения; Г – сегментарной плоскостью, проведенной на уровне лонного сращения.

Вопрос 6. Показаниями для резекции кишки являются:

А – инвагинация; Б – выпадение прямой кишки; В – ущемление грыжевого содержимого; Г – закупорка кишечной трубки.

Вопрос 7. Рациональные оперативные доступы к сетке:

А – правый косой; Б – левый паракостальный; В – в правом последнем межреберье; Г – в левом последнем межреберье.

Вопрос 8. Точка вкола при цистоцентезе у мелких животных осуществляется:

А – на середине расстояния между пупком и лонным сращением сбоку от белой линии; Б – в центре голодной ямки; В – на середине расстояния между пупком и мечевидным хрящом сбоку от белой линии; Г – по белой линии.

Вопрос 9. Точка вкола при проводниковой анестезии срамного нерва у барана по И.И. Воронину:

А – между ножками полового члена; Б – краниальный угол первого поясничного позвонка; В – на середине крестцово-седалищной связки; Г – на уровне перехода висцерального листка препуция в париетальный.

Вопрос 10. Фимоз – это:

А – сужение препуциального отверстия; Б – чрезмерное расширение препуциального отверстия; В – разрыв белочной оболочки полового члена; Г – пластическое смещение препуция.

Вопрос 11. Показаниями для фаллопластики являются:

А – подготовка быка-пробника; Б – прекращение половой активности животного; В – бодливость; Г – транспортировка.

Вопрос 12. Концевая уретростомия показана при:

А – мочекаменной болезни; Б – парафимозе; В – переполнение мочевого пузыря; Г – выпадение прямой кишки.

Вопрос 13. Вентральная граница области промежности у самок проходит по:

А – седалищной дуге; Б – последним крестцовым позвонкам; В – основанию молочной железы; Г – корню хвоста с вентральной стороны.

Вопрос 14. Точки вкола при паралюмбальной проводниковой анестезии у крупного рогатого скота:

А – 1) на 5 см ниже срединной линии по каудальному краю Со13; 2, 3) на 5 см ниже срединной линии по каудальным краям L1 и L2; Б – 1) на пересечении каудального края Со13 и краниального угла L1; 2) середина свободного края поперечно-реберного отростка L2; 3) краниальный угол поперечно-реберного отростка L3; В – 1) на пересечении каудального края Со13 и краниального угла L1; 2) середина свободного края поперечно-реберного отростка L2; 3) краниальный угол поперечно-реберного отростка L4; Г – на 5 см ниже срединной линии в последнем межреберье.

Вопрос 15. Суть операции по подготовке жеребца-пробника заключается в:

А – вазэктомии; Б – фаллопластике; В – сшивании полового члена в S-образном изгибе; Г – эпидидимэктомии.

Тема 2.4. «Кастрация сельскохозяйственных животных»

Задание: выбрать и выделить правильные ответы.

Вариант 1

Вопрос 1. Каплунизация – это:

А – рассечение крайней плоти; Б – кастрация кролика; В – кастрация нутрии; Г – кастрация петуха.

Вопрос 2. При открытом способе кастрации рассекают оболочки:

А – кожу, мышечно-эластическую, фасцию, общую влагалищную; Б – кожу, мышечно-эластическую, фасцию, специальную влагалищную; В – общую влагалищную, фасцию,

мышечно-эластическую, кожу; Г – фасцию, мышечно-эластическую, кожу, общую влагалищную.

Вопрос 3. При овариоэктомии лигатуры накладывают на:

А – тело матки, рога матки, яйцепровод; Б – яичник, тело матки; В – яичниковую связку, широкую маточную связку, тело матки; Г – яичниковую связку, яйцепровод.

Вопрос 4. Оперативный доступ при кастрации кобыл осуществляется:

А – по белой линии живота; Б – параллельно последнему ребру; В – в центре голодной ямки справа; Г – в центре голодной ямки слева.

Вопрос 5. Верно ли утверждение, что белочная оболочка семенника – это продолжение:

А – желтой фасции живота; Б – париетального листка брюшины; В – висцерального листка брюшины; Г – поперечной фасции.

Вопрос 6. Семенной канатик состоит из:

А – семяпровода, кровеносных сосудов; Б – внутреннего поднимателя семенника, семенных артерии и вены; В – внутреннего поднимателя семенника, семяпровода, семенных артерии и вены; Г – семяпровода, внутреннего поднимателя семенника.

Вопрос 7. Способ остановки кровотечения из культи семенного канатика:

А – наложение узловатых швов на мошонку; Б – наложение петлевидных швов на мошонку; В – применение холода в области мошонки; Г – остановится самостоятельно.

Вопрос 8. Кастрация «на отрыв» - это:

А – резкое вытягивание семенника с разрывом семенного канатика; Б – закрытый способ кастрации с применением лигатуры; В – наложение инструмента на канатик и его перекручивание до разрыва; Г – открытый способ кастрации с разрывом переходной связки.

Вариант 2

Вопрос 1. Колпотомия показана при:

А – кастрации коровы; Б – кесаревом сечении; В – кастрации барана; Г – искусственном осеменении.

Вопрос 2. При закрытом способе кастрации рассекают оболочки:

А – кожу, мышечно-эластическую, фасцию, общую влагалищную; Б – кожу, мышечно-эластическую, фасцию, специальную влагалищную; В – общую влагалищную, фасцию, мышечно-эластическую, кожу; Г – фасцию, мышечно-эластическую, кожу, общую влагалищную.

Вопрос 3. При овариогистерэктомии лигатуры накладывают на:

А – тело матки, рога матки, яйцепровод; Б – яичник, тело матки; В – яичниковую связку, широкую маточную связку, тело матки; Г – яичниковую связку, яйцепровод.

Вопрос 4. Коров фиксируют при кесаревом сечении:

А – в спинном положении; Б – в станке; В – в правом боковом положении; Г – в левом боковом положении.

Вопрос 5. Оптимальный возраст кастрации котят:

А – 2 дня; Б – 20 дней; В – 3 месяца; Г – 7 месяцев.

Вопрос 6. Профилактика выпадения культи семенного канатика при кастрации самцов заключается в:

А. – наложение прошивной лигатуры; Б – выполнении разрезов мошонки, равных длине семенника; В – удалении обоих семенников через один разрез; Г – бережная препаровка общей влагалищной оболочки.

Вопрос 7. Оптимальный возраст кастрации хрячков (в учхозе):

А – 2 дня; Б – 21 день; В – 3 месяца; Г – 7 месяцев.

Вопрос 8. Профилактика выхождения сальника и кишечника при кастрации самцов заключается в:

А – использовании закрытого способа кастрации; Б – использовании закрытого способа кастрации; В – использовании щипцов Занда; Г – использование прошивной лигатуры.

Тема 2.5. «Грыжи и техника грыжесечения»

Задание: выбрать и выделить правильные ответы.

Вариант 1

Вопрос 1. Клинические признаки невправимой фиксированной грыжи:

А – пальпация контуров грыжевого отверстия, содержимого, болезненность; Б – болезненность, повышение местной температуры; В – невозможность пальпировать контуры грыжевого отверстия и содержимого; Г – возможность репозиционирования грыжевого содержимого и мешка.

Вопрос 2. Грыжа - это:

А – выход органов из полости под кожу с разрывом выстилающей эту полость оболочки; Б – выход органов из полости в соседнюю полость без выпячивания оболочки, выстилающей эту полость; В – выход грыжевого мешка под кожу; Г – выпячивание кожи любой этиологии.

Вопрос 3. Грыжевым содержимым при диафрагмальной грыже может быть:

А – сальник, кишечник; Б – сальник, желудок, мочевого пузыря; В – сальник, матка; Г – сальник, прямая кишка.

Вопрос 4. К местным предрасполагающим факторам, способствующим образованию грыж, относятся:

А – атрофия мышц брюшной стенки; Б – возраст; В – пол; Г – физиологические особенности.

Вопрос 5. Ретроградное ущемление грыжевого содержимого развивается, когда:

А – увеличивается диаметр выпавшей кишечной трубки из-за скопления в ней каловых масс; Б – выпавший второй участок кишки перекрывает выход первой; В – в грыжевой щели ущемляется участок стенки кишки; Г – грыжевой мешок срастается с грыжевым содержимым.

Вопрос 6. Пупочной называется грыжа, когда:

А – грыжевым отверстием является патологическое отверстие в диафрагме; Б – грыжевым содержимым является пуповина; В – грыжевым мешком является висцеральный листок брюшины; Г – грыжевым каналом является паховый канал.

Вопрос 7. Какое из утверждений верно: «При пахово-мошоночной грыже...»:

А – грыжевым отверстием является широкий бедренный канал; Б – грыжевым содержимым является матка; В – грыжевым мешком является специальная влагалищная оболочка; Г – животных не лечат.

Вопрос 8. Лечение ущемленной грыжи заключается в:

А – расширении грыжевого отверстия и возвращении выпавших органов в анатомическую полость, закрытии грыжевого отверстия; Б – удалении выпавшей части органов в любом случае; В – перекручивании грыжевого мешка с грыжевым содержимым с дальнейшим их удалением; Г – иссечении кожного лоскута с грыжевым мешком и грыжевым содержимым, закрытии грыжевого отверстия.

Вариант 2

Вопрос 1. Клинические признаки невправимой ущемленной грыжи:

А – пальпация контуров грыжевого отверстия, содержимого, болезненность; Б – болезненность, повышение местной температуры; В – невозможность пальпировать контуры грыжевого отверстия и содержимого; Г – возможность репозиционирования грыжевого содержимого и мешка.

Вопрос 2. Пропалс - это:

А – выход органов из полости под кожу с разрывом выстилающей эту полость оболочки;

Б – выход органов из полости в соседнюю полость без выпячивания оболочки, выстилающей эту полость; В – выход грыжевого мешка под кожу; Г – выпячивание кожи любой этиологии.

Вопрос 3. Грыжевым содержимым при пахово-мошоночной грыже может быть:

А – сальник, кишечник; Б – сальник, желудок, мочевого пузыря; В – сальник, матка; Г – сальник, прямая кишка.

Вопрос 4. К общим предрасполагающим факторам, способствующим образованию грыж, относятся:

А – атрофия мышц брюшной стенки; Б – возраст; В – пол; Г – физиологические особенности.

Вопрос 5. Каловое ущемление грыжевого содержимого развивается, когда:

А – увеличивается диаметр выпавшей кишечной трубки из-за скопления в ней каловых масс; Б – выпавший второй участок кишки перекрывает выход первой; В – в грыжевой щели ущемляется участок стенки кишки; Г – грыжевой мешок срастается с грыжевым содержимым.

Вопрос 6. Пахово-мошоночной называется грыжа, когда:

А – грыжевым отверстием является патологическое отверстие в диафрагме; Б – грыжевым содержимым является пуповина; В – грыжевым мешком является висцеральный листок брюшины; Г – грыжевым каналом является паховый канал.

Вопрос 7. Какое из утверждений верно: «При пупочной грыже...»:

А – грыжевым отверстием является широкий бедренный канал; Б – грыжевым содержимым является матка; В – грыжевым мешком является специальная влагалищная оболочка; Г – животных не лечат.

Вопрос 8. Лечение фиксированной грыжи заключается в:

А – расширении грыжевого отверстия и возвращении выпавших органов в анатомическую полость, закрытии грыжевого отверстия; Б – удалении выпавшей части органов в любом случае; В – перекручивании грыжевого мешка с грыжевым содержимым с дальнейшим их удалением; Г – иссечении кожного лоскута с грыжевым мешком и грыжевым содержимым, закрытии грыжевого отверстия.

Тема 2.6. «Операции в области холки, спины, поясницы»

Задание: выбрать и выделить правильные ответы.

Вариант 1

Вопрос 1. Краниальная граница области холки проходит по:

А – Th1; Б – C7; В – ости лопатки; Г – краниальному углу лопатки.

Вопрос 2. При операциях в краниальной трети холки показана проводниковая анестезия:

А – дорсальных ветвей 5 - 7 шейных нервов; Б – дорсальных ветвей 1 – 10 грудных нервов; В – вагосимпатического ствола; Г – грудных внутренностных нервов.

Вопрос 3. Оперативный доступ по срединной сагиттальной линии в области холки показан при:

А – поверхностном бурсите, абсцессе; Б – глубоком бурсите, абсцессе; В – переломах остистых отростков грудных позвонков; Г – для обеспечения доступа в грудную полость.

Вопрос 4. Каудальная граница области спины у крупного рогатого скота проходит:

А – между Th10 и Th11; Б – между Th13 и L1; В – L6 и S1; Г – между Th18 и L1.

Вариант 2

Вопрос 1. Каудальная граница области холки проходит по:

А – Th1; Б – C7; В – ости лопатки; Г – краниальному углу лопатки.

Вопрос 2. Паранефральная новокаиновая блокада показана при:

А – гломерулонефритах; Б – послекастрационных отеках; В – атонии преджелудков; Г – задержании последа.

Вопрос 3. Оперативный доступ с латеральной стороны холки показан при:

А – поверхностном бурсите, абсцессе; Б – глубоком бурсите, абсцессе; В – переломах остистых отростков грудных позвонков; Г – для обеспечения доступа в грудную полость.

Вопрос 4. Краниальная граница области спины у лошади проходит:

А – между Th10 и Th11; Б – между Th13 и L1; В – L6 и S1; Г – между Th18 и L1.

Тема 2.7. «Операции в областях груди, лопатки и на грудной конечности»

Задание: выбрать и выделить правильные ответы.

Вариант 1

Вопрос 1. Точка вкола при плевростомии у крупного рогатого скота находится в межреберьях:

А – справа в 6-м, слева в 7-м; Б – справа в 7-м, слева в 7 – 8-м; В – справа и слева в 5-м; Г – справа в 6-м, слева в 6-м.

Вопрос 2. Показаниями для поднадкостничной резекции ребра являются:

А – перелом; Б – остеомиелит; В – кариес; Г – новообразование.

Вопрос 3. Выберите термины, обозначающие направления на грудных конечностях:

А – дорсальное, краниальное, пальмарное, латеральное; Б – оральное, каудальное, вентральное, плантарное; В – дистальное, проксимальное, плантарное, дорсальное; Г – дорсальное, пальмарное, латеральное, медиальное.

Вопрос 4. Укажите количество и место нахождения точек вкола при циркулярной анестезии в области пальцев на передней конечности у крупного рогатого скота по Регнери:

А – две, на 2 см выше рудиментарных пальцев по срединной линии на латеральной и медиальной сторонах;

Б – две, по срединной линии конечности на 5 см ниже запястного сустава;

В – четыре, на 1,5 см ниже запястного сустава в желобах между пястной костью, сгибателями и разгибателями пальцев;

Г – одна, блокада краниального нервного сплетения.

Вопрос 5. Ампутация пальца у крупного рогатого скота на передней конечности выполняется на уровне:

А – путовой кости; Б – копытцевой кости; В – запястной кости; Г – плюсневой кости.

Вариант 2

Вопрос 1. Точка вкола при плевростомии у лошади находится в межреберьях:

А – справа в 6-м, слева в 7-м; Б – справа в 7-м, слева в 7 – 8-м; В – справа и слева в 5-м; Г – справа в 6-м, слева в 6-м.

Вопрос 2. При поднадкостничной резекции ребра используются инструменты:

А – гильотана и скальпель; Б – прямой распатор и листовая пила; В – зонд и дуговая пила; Г – реберный распатор и проволочная пила.

Вопрос 3. Выберите термины, обозначающие направления на грудных конечностях:

А – дорсальное, проксимальное, пальмарное, латеральное, дистальное; Б – оральное, каудальное, вентральное, плантарное; В – дистальное, вентральное, проксимальное, плантарное, дорсальное; Г – дистальное, аксиальное, дорсальное, пальмарное, латеральное, медиальное.

Вопрос 4. Какие анатомо-топографические области различают на свободном отделе грудной конечности:

А – локтевой сустав, запястье, путовый сустав; Б – плечо, предплечье, пальцы; В – плечо, локтевой сустав, предплечье, запястье, пальцы, палец; Г – плечо, локтевой сустав, предплечье, запястье, палец.

Вопрос 5. Показаниями для ампутации пальца у крупного рогатого скота являются:

А – остеосаркома копытцевой кости; Б – некроз связок фаланг пальцев; В – осложнения при ящуре; Г – перелом костей пальцев.

Тема 2.8. «Операции в ягодичной и на тазовой конечности»

Задание: выбрать и выделить правильные ответы.

Вариант 1

Вопрос 1. К остеотомическим ориентирам ягодичной области относят:

А – маклок, тазобедренный сустав; Б – остистые отростки крестцовых позвонков, седалищные бугры; В – коленная чашечка, бедренная кость, тазобедренный сустав; Г – контуры ягодичного мускула.

Вопрос 2. В тазовой полости кобылы располагаются:

А – прямая кишка, яичники, влагалище; Б – рога матки, почки, двенадцатиперстная кишка;

В – тощая кишка, мочевого пузырь; Г – шейка мочевого пузыря, прямая кишка, влагалище.

Вопрос 3. Какие анатомо-топографические области различают на свободном отделе тазовой конечности:

А – коленный сустав, заплюсна, путовый сустав, пальцы; Б – бедро, голень, запястный сустав; В – бедро, коленный сустав, голень, запястный сустав, плюсна, пальцы; Г – коленный сустав, голень, бедро, пальцы, заплюсна.

Вопрос 4. Ампутация пальца у крупного рогатого скота на тазовой конечности выполняется на уровне:

А – плюсневой кости; Б – копытной кости; В – заплюсневой кости; Г – венечной кости.

Вопрос 5. Укажите количество и место нахождения точек вкола при циркулярной анестезии в области пальцев на тазовой конечности у крупного рогатого скота по Регнери:

А – две, на 2 см выше рудиментарных пальцев по срединной линии на латеральной и медиальной сторонах; Б – две, по срединной линии конечности на 5 см ниже запястного сустава; В – четыре, на 1,5 см ниже запястного сустава в желобах между пястной костью, сгибателями и разгибателями пальцев; Г – одна, блокада краниального нервного сплетения.

Вариант 2

Вопрос 1. К остеотопическим ориентирам крупы относят:

А – маклок, тазобедренный сустав; Б – остистые отростки крестцовых позвонков, седалищные бугры; В – коленная чашечка, бедренная кость, тазобедренный сустав; Г – контуры ягодичного мускула.

Вопрос 2. В тазовой полости коров располагаются:

А – прямая кишка, яичники, влагалище, рубец; Б – рога матки, почки, двенадцатиперстная кишка; В – тощая кишка, мочевого пузырь; Г – шейка мочевого пузыря, прямая кишка, влагалище.

Вопрос 3. Выберите термины, обозначающие стороны на тазовых конечностях:

А – дорсальная, проксимальная, пальмарная, латеральная, дистальная; Б – аборальная, каудальная, вентральная, плантарная; В – дистальная, вентральная, плантарная, дорсальная; Г – абоксиальная, дорсальная, пальмарная, латеральная, медиальная.

Вопрос 4. Костной основой области голени служат:

А – бедренная кость; Б – большеберцовая и малоберцовая кости; В – плюсневая кость; Г – таранная и пяточная кости.

Вопрос 5. Укажите количество и место нахождения точек вкола при проводниковой анестезии в области пальцев на тазовой конечности у крупного рогатого скота по Шаброву:

А – две, на 2 см выше рудиментарных пальцев по срединной линии на латеральной и медиальной сторонах; Б – две, по срединной линии конечности на 5 см ниже запястного сустава; В – четыре, на 1,5 см ниже запястного сустава в желобах между пястной костью, сгибателями и разгибателями пальцев; Г – одна, блокада краниального нервного сплетения.

Критерии оценки.

Студенту выставляется количество баллов, соответствующее количеству правильных полных ответов.

Полным считается ответ, если студент выберет все правильные варианты ответов, так как их может быть разное количество (от 0 до 4);

- оценка **«отлично»** выставляется студенту, если теоретическое содержание курса освоено полностью, без пробелов; сформированы необходимые практические навыки работы с освоенным материалом; выполнены все предусмотренные программой обучения учебные задания, качество их выполнения оценено в баллах (87 – 100 % правильных ответов);

- оценка **«хорошо»** выставляется студенту, если теоретическое содержание курса освоено полностью, без пробелов; некоторые практические навыки работы с освоенным материалом сформированы недостаточно; все предусмотренные программой обучения учебные задания выполнены, некоторые виды заданий выполнены с ошибками, качество их выполнения оценено в баллах (73 - 86 % правильных ответов);

- оценка **«удовлетворительно»** выставляется студенту, если теоретическое содержание курса освоено частично; некоторые практические навыки работы не сформированы; многие предусмотренные программой обучения учебные задания не выполнены, либо качество их выполнения оценено в баллах (59 - 72 % правильных ответов);

- оценка **«неудовлетворительно»** выставляется студенту, если теоретическое содержание курса освоено частично; необходимые практические навыки работы не сформированы; большинство предусмотренных программой обучения учебных заданий не выполнено, либо качество их выполнения оценено малым числом баллов (0 – 71 % правильных ответов).

ФГБОУ ВО Новосибирский ГАУ
Кафедра хирургии и внутренних незаразных болезней
(наименование кафедры)

Комплект вопросов для экзамена

по дисциплине **Б1.О.26 Оперативная хирургия с топографической анатомией**

1. Ветеринарная хирургия. Определение, содержание.
2. Топографическая анатомия. Определение, значение для ветеринарной хирургии.
3. Хирургическая операция. Определение, этапы.
4. Классификация хирургических операций по целенаправленности. Привести примеры.
5. Классификация лечебных операций по времени проведения. Привести примеры.
6. Показания и противопоказания для хирургических операций. Привести примеры.
7. Асептика, антисептика. Определение.
8. Асептико-антисептические способы профилактики хирургической инфекции.
9. Хирургическая инфекция. Определение, виды, клиническое проявление.
10. Способы стерилизации хирургических инструментов.
11. Операционное поле, определение. Этапы подготовки операционного поля по Филончикову.
12. Этапы подготовки рук хирурга по способу Альфельда.
13. Фиксация животных. Значение, способы.
14. Способы фиксации лошадей и КРС в стоячем положении.
15. Способы повала лошадей.
16. Способы повала КРС.
17. Осложнения при повале животных и их профилактика.
18. Физиология боли.
19. Премедикация. Определение, цель применения. Дать краткую фармакологическую характеристику групп препаратов, применяемых для премедикации.
20. Наркоз. Определение, классификация по количеству вводимых веществ.
21. Препараты для наркоза лошадей, пути введения.
22. Препараты для наркоза КРС, пути введения.
23. Препараты для наркоза свиней, пути введения.
24. Осложнения при наркозе. Их профилактика и способы устранения.
25. Местное обезболивание. Определение, показания, виды.
26. Спинномозговая анестезия. Виды, показания.
27. Принципы и способы разъединения тканей. Инструменты.
28. Классификация кровотечений по типу поврежденного сосуда. Клинические признаки.
29. Классификация кровотечений по времени и месту появления.
30. Способы остановки кровотечений.
31. Принципы соединения тканей. Инструменты. Осложнения при неправильном соединении тканей.
32. Десмургия, повязка, перевязка. Определения.
33. Классификация повязок по назначению. Показания, слои.
34. Голова. Деление на отделы, их границы. Остиотопические и миотопические ориентиры на голове.
35. Анестезия верхнечелюстного нерва у лошади по А. П. Студенцову. Показания, техника.
36. Анестезия нерва рога и лобного нерва у КРС. Показания, техника.

37. Ретробульбарная новокаиновая блокада по В. Н. Авророву. Показания, техника.
38. Декорнуация (обезроживание). Показания, классификация способов (дать краткую характеристику).
39. Глухая ампутация рога КРС с применением кожной пластики по Григореску. Показания, этапы операции.
40. Ринопластика (пластика носогубного зеркала). Показания, этапы операции.
41. Вдевание носового кольца. Показания, техника проведения.
42. Оперативные вмешательства на языке. Показания, этапы операции.
43. Кожная пластика. Показания, виды. Способы несвободной кожной пластики (по Цельсу, Бурову, Шимановскому).
44. Область затылка. Границы. Послойное строение.
45. Проводниковая анестезия области затылка по М. В. Плахотину. Показания, техника проведения.
46. Рациональные оперативные доступы в области затылка (по Мериллату, Генкельсу). Показания.
47. Вентральная область шеи. Границы, остиотопические и миотопические ориентиры.
48. Трахеотомия. Показания, этапы операции.
49. Резекция наружной яремной вены. Показания, этапы операции.
50. перевязка общей сонной артерии по Н. И. Пирогову. Показания, этапы операции.
51. Блокада шейного краниального симпатического ганглия по А. Н. Голикову и С. Т. Шитову. Показания, техника.
52. Блокада вагосимпатического ствола по В. Г. Кулику. Показания, техника выполнения.
53. Область холки. Границы. Послойное строение.
54. Рациональные оперативные доступы в обл. холки (по Мериллату, Форселю, Харченко). Показания.
55. Плевроцентез (прокол плевры). Показания, точки вкола у лошадей и КРС.
56. Лопатко-плечевая область. Границы, костная основа, остиотопические и миотопические ориентиры.
57. Поднадкостничная резекция ребра. Показания, этапы операции.
58. Надплевральная новокаиновая блокада по В. В. Мосину. Показания, техника выполнения..
59. Паранефральная новокаиновая блокада у КРС по М. М. Сенькину. Показания, Техника выполнения.
60. Паравертебральная проводниковая анестезия нервов бр. ст. у КРС. Показания, точки вкола.
61. Живот. Границы отделов и областей. Остиотопические и миотопические ориентиры на животе.
62. Топографическая анатомия органов брюшной полости лошади по областям.
63. Топографическая анатомия органов брюшной полости КРС по областям.
64. Лапароцентез у лошадей и КРС. Показания, рациональные оперативные доступы.
65. Лапаротомия. Показания, рациональные оперативные доступы у разных видов животных.
66. Руменотомия (рассечение рубца) у КРС. Показания, этапы операции.
67. Абомазотомия (рассечение сычуга) у КРС. Показания, этапы операции.
68. Энтеротомия (рассечение кишки). Показания, этапы операции.
69. Резекция кишки (иссечение участка). Показания, этапы операции.
70. Грыжа, пролапс, эвентрация. Определение, факторы, способствующие возникновению.
71. Классификация грыж по степени смещаемости грыжевого содержимого.
72. Хирургическая анатомия пупочной и пахово-мошоночной грыж.
73. Клинические признаки вправимых и невправимых грыж.
74. Способы лечения вправимых грыж.

75. Способы оперативного лечения ущемленных грыж.
76. Орхидектомия (удаление семенников). Показания, значение, возраст оперируемого животного.
77. Овариозэктомия (удаление яичников) у свиньи. Показания, этапы операции.
78. Топографическая анатомия мошонки.
79. Кастрация жеребцов. Показания, этапы операции при открытом способе кастрации.
80. Кастрация быков. Показания, этапы операции при открытом способе кастрации.
81. Кастрация хряков и хрячков. Показания, этапы операции при открытом и закрытом способах.
82. Ранние и поздние послекастрационные осложнения у самцов и их профилактика.
83. Ранние и поздние послекастрационные осложнения у самок и их профилактика.
84. Классификация способов кастрации самцов с/х животных.
85. Подсакральная новокаиновая блокада у коров по А.И. Мирону.
86. Резекция крайней плоти при фимозе. Показания, этапы операции.
87. Проводниковая анестезия полового члена у быка по И.И. Воронину. Показания, техника выполнения
88. Ампутация полового члена у лошади. Показания, техника проведения.
89. Подготовка быка-пробника по Шипилову. Показания, этапы операции.
90. Область промежности у самцов. Границы, послыное строение.
91. Уретростомия (формирование искусственного свища мочевого канала). Показания, этапы.
92. Цистоцентез (прокол мочевого пузыря). Показания, этапы операции.
93. Свободный отд. грудной кон-ти. Границы областей, остиотопические и миотопические ориентиры.
94. Свободный отд. тазовой кон-ти. Границы областей, остиотопические и миотопические ориентиры.
95. Пункция суставов грудной конечности. Показания, рациональные оперативные доступы.
96. Пункция суставов тазовой конечности. Показания, рациональные оперативные доступы.
97. Проводниковая анестезия области пясти и пальцев у КРС по Г.Т. Шаброву. Показания, техника.
98. Циркулярная анестезия пальцев у КРС по Регнери. Показания, техника.
99. Ампутация пальца у КРС. Показания, этапы операции.

Критерии оценки:

- оценка **«отлично»** выставляется студенту, если теоретическое содержание курса освоено полностью, без пробелов; сформированы необходимые практические навыки работы с освоенным материалом; выполнены все предусмотренные программой обучения учебные задания;
- оценка **«хорошо»** выставляется студенту, если теоретическое содержание курса освоено полностью, без пробелов; некоторые практические навыки работы с освоенным материалом сформированы недостаточно; все предусмотренные программой обучения учебные задания выполнены, некоторые виды заданий выполнены с ошибками;
- оценка **«удовлетворительно»** выставляется студенту, если теоретическое содержание курса освоено частично; некоторые практические навыки работы не сформированы; многие предусмотренные программой обучения учебные задания не выполнены;

- оценка **«неудовлетворительно»** выставляется студенту, если теоретическое содержание курса освоено частично; необходимые практические навыки работы не сформированы; большинство предусмотренных программой обучения учебных заданий не выполнено.

**ЗАДАНИЯ
ДЛЯ ОЦЕНКИ УРОВНЯ СФОРМИРОВАННОСТИ КОМПЕТЕНЦИИ**

ОПК-1 Способен определять биологический статус и нормативные клинические показатели органов и систем организма животных

1. *Дайте определение.*

«Хирургическая операция» – это _____

2. *Закончите фразу.*

«Направление к ротовому отверстию называется _____, а направление в сторону затылочного гребня – _____.

3. *Выберите правильный ответ.*

При полостной операции для фиксации мелких животных используют:

- операционный стол Виноградова;

- поляну;

- бикс;

- станок.

Ответ:

4. *Выберите правильный ответ.*

Для профилактики удушья при повале:

- накладывают петлю-удавку на шею;

- интубируют животное;

- вводят дыхательные analeптики;

- следуют правилам техники повала.

5. *Выберите правильный ответ.*

Артериальное кровотечение останавливается при пережатии:

- периферической части сосуда;

- центральной части сосуда;

- подкожной вены предплечья;

- грудного протока.

6. *Выберите правильный ответ.*

Экзартикуляция – это:

- способ разъединения мягкой ткани;

- способ разъединения по суставу;

- способ разъединения хрящевой ткани;

- разъединение костной ткани.

7. *Ответьте на вопрос.*

В каких случаях показана ретробульбарная новокаиновая блокада? _____.

8. Ответьте на вопрос.

Какие оболочки рассекают при открытом способе кастрации самцов? _____

9. Ответьте на вопрос.

В какой области выполняется разрез для обеспечения доступа к мочевому пузырю у мелких животных? _____

10. Выберите правильный ответ.

Что является показанием для энтеротомии:

- инвагинация (острый случай);
- выпадение прямой кишки;
- ущемление грыжевого содержимого;
- закупорка кишки.

ОПК-2 Способен интерпретировать и оценивать в профессиональной деятельности влияние на физиологическое состояние организма животных природных, социально-хозяйственных, генетических и экономических факторов

1. Дайте определение.

«Премедикация» – это _____

2. Ответьте на вопрос.

Что относится к «общей подготовке животного к наркозу»? _____

3. Выберите правильный ответ.

К группе «пластические» операции» относится:

- овариоэктомия;
- экзартикуляцию пальца;
- **исправление выворота века;**
- кесарево сечение.

4. Выберите правильный ответ.

Прямое переливание крови – это:

- переливание стабилизированной крови донора реципиенту;
- **переливание крови непосредственно от донора реципиенту;**
- фиксирование приспособления для переливания крови прямо над животным;
- введение иглы в вену реципиента под прямым углом.

5. Выберите правильный ответ.

«Глухую» ампутацию рога с элементами кожной пластики по Григореску выполняют у животных в возрасте:

- 1 – 3 мес.;
- **старше года;**
- 21 день;
- до 3-х недельного возраста.

6. Выберите правильный ответ.

Суть операции «энуклеация» заключается в:

- **удалении глазного яблока;**
- удалении содержимого глазного яблока;
- удалении содержимого глазницы;
- удалении орбиты с веками.

7. Выберите правильный ответ.

Рациональным является доступ к рубцу:

- косой, в области голодной ямки справа;
- **левый паракостальный;**
- в последнем межреберье справа;
- по «белой линии» живота.

8. Ответьте на вопрос.

На какие анатомо-топографические отделы делится живот? _____

9. Ответьте на вопрос.

Что является показанием для фаллопластики у быков? _____

10. Ответьте на вопрос.

Что является «грыжевым кольцом», «грыжевыми воротами» и «грыжевым содержимым» при пупочной грыже? _____

ПК-1 Способен использовать базовые знания естественных наук при анализе закономерностей строения и функционирования органов и систем органов, общепринятые и современные методы исследования для диагностики и лечебно-профилактической деятельности на основе гуманного отношения к животным

1. Ответьте на вопрос.

На какие стадии делится течение наркоза? _____

2. Ответьте на вопрос.

Что такое «премедикация»? _____

3. Выберите правильный ответ.

Кишечные швы снимают:

- через 3 дня после операции снимают каждый второй шов;
- через 5 дней после операции;
- через 7 дней после операции;
- **никогда.**

4. Ответьте на вопрос.

Что провоцирует вворачивание краев раны при накладывании швов? _____

5. Выберите правильный ответ.

Оперативный доступ при вдевании носового кольца выполняется через:

- ноздри;
- **носовую перегородку;**
- спинку носа;
- верхнюю губу.

6. Выберите правильный ответ.

Суть операции «резекция яремной вены» заключается в:

- взятии крови из вены;
- внутривенном введении препаратов;
- **иссечении участка вены;**
- остановке кровотечения из яремной вены.

7. Выберите правильный ответ.

Рациональный оперативный доступ при овариоэктомии у свиней старше года:

- правый паракостальный;
- по белой линии живота;
- косой, в области голодной ямки слева;
- **косой, в области голодной ямки справа.**

8. Выберите правильный ответ.

При овариоэктомии лигатуры накладывают на:

- тело матки, рога матки, яйцепровод;
- яичник, тело матки;
- яичниковую связку, широкую маточную связку, тело матки;
- **яичниковую связку, яйцепровод.**

9. Ответьте на вопрос.

Из каких органов состоит семенной канатик? _____

10. Ответьте на вопрос.

«Что такое «грыжа»? _____

Критерии оценки:

- оценка **«отлично»** выставляется студенту, если теоретическое содержание курса освоено полностью, без пробелов; сформированы необходимые практические навыки работы с освоенным материалом; выполнены все предусмотренные программой обучения учебные задания;
- оценка **«хорошо»** выставляется студенту, если теоретическое содержание курса освоено полностью, без пробелов; некоторые практические навыки работы с освоенным материалом сформированы недостаточно; все предусмотренные программой обучения учебные задания выполнены, некоторые виды заданий выполнены с ошибками;
- оценка **«удовлетворительно»** выставляется студенту, если теоретическое содержание курса освоено частично; некоторые практические навыки работы не

сформированы; многие предусмотренные программой обучения учебные задания не выполнены;

- оценка **«неудовлетворительно»** выставляется студенту, если теоретическое содержание курса освоено частично; необходимые практические навыки работы не сформированы; большинство предусмотренных программой обучения учебных заданий не выполнено.

Составители:

Доцент

(подпись)

М.А. Бойкова

Доцент

(подпись)

В.В. Глущенко

Матрица
соответствия критериев оценки уровню сформированности
компетенций

Критерии оценки	Уровень сформированности компетенций
Оценка по пятибалльной системе	
«Отлично»	«Высокий уровень»
«Хорошо»	«Повышенный уровень»
«Удовлетворительно»	«Пороговый уровень»
«Неудовлетворительно»	«Не достаточный»
Оценка по системе «зачет – незачет»	
«Зачтено»	«Достаточный»
«Не зачтено»	«Не достаточный»

Методические материалы,
определяющие процедуру оценивания знаний, умений, навыков и (или)
опыта деятельности, характеризующих этапы формирования
компетенций

1. Положение «О балльно-рейтинговой системе аттестации студентов»: СМК ПНД 08-01-2022 (<http://nsau.edu.ru/file/403>: режим доступа свободный);
2. Положение «О проведении текущего контроля и промежуточной аттестации обучающихся в ФГБОУ ВО Новосибирский ГАУ»: СМК ПНД 77-01-2022 (<http://nsau.edu.ru/file/104821>: режим доступа свободный).